

S P R A W O Z D A N I E
Z POMIARÓW PÓL ELEKTROMAGNETYCZNYCH
WYKONANYCH DLA CELÓW OCHRONY ŚRODOWISKA

LBMT/456/07/22/PEM/OS

OBIEKT	Instalacja radiokomunikacyjna
NR / NAZWA STACJI	BYD1039
ADRES STACJI	ul. Jagiellońska 94 C, Bydgoszcz
GMINA	m. Bydgoszcz
POWIAT	m. Bydgoszcz
WOJEWÓDZTWO	kujawsko-pomorskie

Sporządzający sprawozdanie		
Autoryzacja		

Data pomiarów: 18-07-2022

SPIS TREŚCI

1. Informacje ogólne
2. Parametry źródeł PEM
 - 2.1. Anteny sektorowe
 - 2.2. Anteny radioliniowe
3. Opis zestawu pomiarowego
 - 3.1. Miernik natężenia pola elektromagnetycznego
 - 3.2. Miernik temperatury i wilgotności względnej powietrza
 - 3.3. Dalmierz laserowy
 - 3.4. Wyznaczanie współrzędnych geograficznych
4. Podstawa prawna
5. Metodyka wykonywania pomiarów
6. Wyniki pomiarów
7. Stwierdzenie zgodności z wymaganiami

1. INFORMACJE OGÓLNE

Prowadzący Instalację	P4 Sp. z o.o., ul. Wynalazek 1, 02-677 Warszawa
Zleceniodawca	P4 Sp. z o.o., ul. Wynalazek 1, 02-677 Warszawa
Przedstawiciel zleceniodawcy	[REDAKTOWANE]
Miejsce instalacji anten	Maszty antenowe na dachu budynku
Miejsce instalacji urządzeń	Urządzenia typu outdoor na dachu budynku
Nazwiska osób wykonujących pomiary	[REDAKTOWANE] pracownik techniczny
Poinformowanie o pomiarach z min. 3-dniowym wyprzedzeniem	Nie dotyczy (w związku z art. 31 ustawy z dnia 16 kwietnia 2020 r. (Dz. U. 2020 poz. 695))
Data i godzina wykonania pomiarów	18-07-2022, 15:00-16:10
Temperatura otoczenia [°C]	23,9 - 24,5
Wilgotność względna [%]	40,6 - 39,1
Opady atmosferyczne	Brak opadów
Parametry badanego obiektu	Identyfikacja źródeł i parametrów technicznych na podstawie dokumentacji technicznej oraz na podstawie obserwacji i informacji udzielonych przez Zleceniodawcę
Inne źródła pól elektromagnetycznych	Stwierdzono występowanie źródeł pól elektromagnetycznych, pochodzących od operatorów Towerlink, Orange, które w zakresie badanych częstotliwości mogą bezpośrednio wpływać na wynik wartości mierzonej
Data opracowania	19-07-2022

2. PARAMETRY ŹRÓDEŁ PEM

Konfiguracja anten sektorowych oraz radioliniowych została przekazana przez zleceniodawcę.

2.1. Anteny sektorowe

Charakterystyka promieniowania		kierunkowa						
Rzeczywisty czas pracy [h/dobę]		24						
Warunki pracy		znamionowe						
Lp.	Częstotliwość lub zakresy częstotliwości pracy	Typ/producent anteny	Liczba anten	Azymut	Zakres kątów pochylenia anten	Wysokość środka elektr. anteny	Maksymalna moc nadawania na sektor	EIRP
-	[MHz]	-	-	[°]	[°]	[m n.p.t]	[dBm]	[W]
1	2600/800	ATR4517R1/ Huawei	1	60	0-10/0-14	22,5	52,04/49,03	11020,0
2	2100/1800/900	ATR4518R13/ Huawei	1	60	0-10/0-10/0-14	22,5	52,04/52,04/47,78	19675,0
3	2600/2100/1800/900/800	ASI4518R14/ Huawei	1	160	2-12/2-12/2-12/0-14/0-14	21,5	52,04/52,04/52,04/47,78/49,03	23817,0
4	2600/2100/1800/900/800	ASI4518R14/ Huawei	1	260	2-12/2-12/2-12/0-14/0-14	21,5	52,04/52,04/52,04/47,78/49,03	23817,0

Zgodnie z informacją uzyskaną od zleceniodawcy, pomiary zostały wykonane przy ustawieniach pochylenia anten zgodnych z pkt. 13, ppkt 2 załącznika do rozporządzenia Ministra Klimatu z dnia 17 lutego 2020 roku.

2.2. Anteny radioliniowe

Charakterystyka promieniowania		kierunkowa					
Rzeczywisty czas pracy [h/dobę]		24					
Rodzaj wytwarzanego pola		stacjonarne					
Lp	Linia radiowa			Antena			
	Typ/(producent)	Częstotliwość pracy	Moc wyjściowa	Typ/(producent)	Średnica anteny	Azymut	Wysokość środka elektr. anteny
-	-	[GHz]	[dBm]	-	[m]	[°]	[m n.p.t]
1	OPTIX RTN/HUAWEI	80	18	VHLP1-80/Andrew	0,3	130	18,5

3. OPIS ZESTAWU POMIAROWEGO

3.1. Miernik natężenia pola elektromagnetycznego

Uniwersalny szerokopasmowy miernik natężenia pola elektromagnetycznego produkcji Narda Safety Test Solution typu NBM-520, nr seryjny D-0303 z sondą pomiarową pola elektrycznego typu EF9091 nr seryjny A-0055 pracującą w paśmie 80MHz – 90GHz. Dolna granica akredytowanego zakresu pomiarowego wynosi 0,8 V/m. Świadectwo wzorcowania nr LWiMP/W/222/20 z dnia 29 lipca 2020 r. wydane przez Laboratorium Wzorców i Metrologii Pola Elektromagnetycznego, Politechnika Wrocławska.

3.2. Miernik temperatury i wilgotności względnej powietrza

Termohigrometr firmy AZ Instrument Corp. typu AZ 8703 o numerze seryjnym 9306669. Świadectwo wzorcowania nr 1773/AH/20 wydane dnia 19 sierpnia 2020 r. przez Laboratorium Pomiarowe 'MUTECH' (AP 106), Łowicz.

3.3. Dalmierz laserowy

Dalmierz laserowy produkcji firmy Hilti, typ PD-32 o numerze seryjnym 07306573. Nr Świadectwa wzorcowania 2447/AM/20. Data wzorcowania 18.08.2020 r.

3.4. Wyznaczanie współrzędnych geograficznych

Współrzędne geograficzne pionów pomiarowych wyznaczone są za pomocą aplikacji GPS Coordintaes oraz za pomocą własnego oprogramowania do obliczania współrzędnych geograficznych.

4. PODSTAWA PRAWNA

Rozporządzenie Ministra Zdrowia z dnia 17 grudnia 2019 r. w sprawie dopuszczalnych poziomów pól elektromagnetycznych w środowisku (Dz. U. 2019 poz. 2448).

Rozporządzenie Ministra Klimatu z dnia 17 lutego 2020 r. w sprawie sposobów sprawdzania dotrzymania dopuszczalnych poziomów pól elektromagnetycznych w środowisku (Dz. U. 2020 poz. 258).

Rozporządzenie Ministra Klimatu i Środowiska z dnia 6 maja 2022 r. zmieniające rozporządzenie w sprawie sposobów sprawdzania dotrzymania dopuszczalnych poziomów pól elektromagnetycznych w środowisku.(Dz. U. 2022 poz. 1121)

Ustawa z dnia z dnia 27 kwietnia 2001 r. Prawo ochrony środowiska (t.j. Dz.U. 2021 poz.1973).

Ustawa z dnia 16 kwietnia 2020 r. o szczególnych instrumentach wsparcia w związku z rozprzestrzenieniem się wirusa SARS-CoV-2 (Dz. U. 2020 poz. 695).

Dokument DAB-18 "Akredytacja laboratoriów badawczych wykonujących pomiary pola elektromagnetycznego w środowisku, Wydanie 2 z dnia 25.06.2021 r.

5. METODYKA WYKONYWANIA POMIARÓW

Pkt. 25 ppkt. 1 załącznika do rozporządzenia Ministra Klimatu z dnia 17 lutego 2020 r. w sprawie sposobów sprawdzania dotrzymania dopuszczalnych poziomów pól elektromagnetycznych w środowisku (Dz. U. 2020 poz. 258, Dz. U. 2022 poz 1121).

Zgodnie z art. 122a ust. 1b ustawy Prawo ochrony środowiska, pomiarów nie przeprowadza się w lokalach mieszkalnych oraz użytkowych, w związku z obowiązującym obecnie stanem zagrożenia epidemicznego na terenie kraju.

6. WYNIKI POMIARÓW

Niepewność rozszerzona pomiaru składowej elektrycznej wynosi 55,4% przy poziomie ufności 95% i współczynniku rozszerzenia $k=2$.

W przypadku gdy wynik pomiaru uzyskany jako wartość wskazana przez miernik pola elektromagnetycznego jest wartością poniżej dolnej granicy akredytowanego zakresu pomiarowego, stosowane jest oznaczenie „pdg*³”. W takim przypadku jest to wynik spoza zakresu akredytacji i do obliczenia wyników WME i WMH przyjmuje się wartość skorelowaną z rzeczywistym wynikiem pomiaru jako dolną granicę akredytowanego zakresu pomiarowego.

Tabela nr 1. Zestawienie wyników pomiarów

Nr pionu	Opis pionu pomiarowego ¹	Wartość zmierzona E ²	Wysokość pomiarowa	Wartość obliczona H	Wartość końcowa E ^{3,5}	Wartość końcowa H ^{4,5}	Wartość wskaźnikowa WME ⁶	Wartość wskaźnikowa WMH ⁶	Współrzędne geograficzne
		[V/m]	[m]	[A/m]	[V/m]	[A/m]	-	-	
1	2	3	4	5	7	8	9	10	11
1	GKP – az. 60°	2,8	2	0,007	4,4	0,012	0,16	0,16	53°07'15,2"N 18°01'55,9"E
2	GKP – az. 60°	3,7	2	0,010	5,7	0,015	0,21	0,21	53°07'16,0"N 18°01'58,3"E
3	GKP – az. 60°	0,9	2	0,002	1,4	0,004	0,05	0,05	53°07'16,9"N 18°02'00,9"E
4	GKP – az. 60°	0,8	2	0,002	1,2	0,003	0,04	0,05	53°07'18,1"N 18°02'04,2"E
5	GKP – az. 160°	0,9	2	0,002	1,4	0,004	0,05	0,05	53°07'13,7"N 18°01'54,9"E
6	GKP – az. 160°	1	2	0,003	1,6	0,004	0,06	0,06	53°07'12,7"N 18°01'55,5"E
7	GKP – az. 160°	1	2	0,003	1,6	0,004	0,06	0,06	53°07'10,6"N 18°01'56,9"E
8	GKP – az. 160°	pdg*	0,3-2	0,002	1,2	0,003	0,04	0,05	53°07'07,6"N 18°01'58,8"E
9	GKP – az. 260°	1,3	2	0,003	2,0	0,005	0,07	0,07	53°07'14,5"N 18°01'53,8"E
10	GKP – az. 260°	pdg*	0,3-2	0,002	1,2	0,003	0,04	0,05	53°07'14,0"N 18°01'49,8"E
11	GKP – az. 260°	pdg*	0,3-2	0,002	1,2	0,003	0,04	0,05	53°07'13,6"N 18°01'46,6"E
12	GKP – az. 260°	pdg*	0,3-2	0,002	1,2	0,003	0,04	0,05	53°07'13,1"N 18°01'41,4"E
13	GKP, wzdłuż linii prostej łączącej urządzenia nadawcze z najbliższą zabudową	pdg*	0,3-2	0,002	1,2	0,003	0,04	0,05	53°07'14,7"N 18°01'44,0"E
14	GKP, wzdłuż linii prostej łączącej urządzenia nadawcze z najbliższą zabudową	pdg*	0,3-2	0,002	1,2	0,003	0,04	0,05	53°07'17,7"N 18°01'44,0"E
15	GKP, wzdłuż linii prostej łączącej urządzenia nadawcze z najbliższą zabudową	pdg*	0,3-2	0,002	1,2	0,003	0,04	0,05	53°07'17,1"N 18°01'46,7"E
16	GKP, wzdłuż linii prostej łączącej urządzenia nadawcze z najbliższą zabudową	0,8	2	0,002	1,2	0,003	0,04	0,05	53°07'16,6"N 18°01'49,0"E
17	GKP, wzdłuż linii prostej łączącej urządzenia nadawcze z najbliższą zabudową	0,9	2	0,002	1,4	0,004	0,05	0,05	53°07'16,1"N 18°01'51,1"E
18	GKP, wzdłuż linii prostej łączącej urządzenia nadawcze z najbliższą zabudową	1,1	2	0,003	1,7	0,005	0,06	0,06	53°07'15,6"N 18°01'53,1"E
19	GKP, wzdłuż linii prostej łączącej urządzenia nadawcze z najbliższą zabudową	2,1	2	0,006	3,3	0,009	0,12	0,12	53°07'16,3"N 18°01'55,0"E

Nr pionu	Opis pionu pomiarowego ¹	Wartość zmierzona E ²	Wysokość pomiarowa	Wartość obliczona H	Wartość końcowa E ^{3,5}	Wartość końcowa H ^{4,5}	Wartość wskaźnikowa WME ⁶	Wartość wskaźnikowa WMH ⁶	Współrzędne geograficzne
		[V/m]	[m]	[A/m]	[V/m]	[A/m]	-	-	
1	2	3	4	5	7	8	9	10	11
20	GKP, wzdłuż linii prostej łączącej urządzenia nadawcze z najbliższą zabudową	0,9	2	0,002	1,4	0,004	0,05	0,05	53°07'16,7"N 18°01'52,2"E
21	GKP, wzdłuż linii prostej łączącej urządzenia nadawcze z najbliższą zabudową	pdg*	0,3-2	0,002	1,2	0,003	0,04	0,05	53°07'17,4"N 18°01'48,9"E
22	GKP, wzdłuż linii prostej łączącej urządzenia nadawcze z najbliższą zabudową	pdg*	0,3-2	0,002	1,2	0,003	0,04	0,05	53°07'18,4"N 18°01'44,8"E
23	GKP, wzdłuż linii prostej łączącej urządzenia nadawcze z najbliższą zabudową	pdg*	0,3-2	0,002	1,2	0,003	0,04	0,05	53°07'19,7"N 18°01'49,8"E
24	GKP, wzdłuż linii prostej łączącej urządzenia nadawcze z najbliższą zabudową	pdg*	0,3-2	0,002	1,2	0,003	0,04	0,05	53°07'21,4"N 18°01'50,5"E
25	GKP, wzdłuż linii prostej łączącej urządzenia nadawcze z najbliższą zabudową	pdg*	0,3-2	0,002	1,2	0,003	0,04	0,05	53°07'21,4"N 18°01'58,6"E
26	GKP, wzdłuż linii prostej łączącej urządzenia nadawcze z najbliższą zabudową	pdg*	0,3-2	0,002	1,2	0,003	0,04	0,05	53°07'19,2"N 18°01'57,7"E
27	GKP, wzdłuż linii prostej łączącej urządzenia nadawcze z najbliższą zabudową	0,8	2	0,002	1,2	0,003	0,04	0,05	53°07'17,4"N 18°01'57,1"E
28	GKP, wzdłuż linii prostej łączącej urządzenia nadawcze z najbliższą zabudową	2,8	2	0,007	4,4	0,012	0,16	0,16	53°07'16,4"N 18°02'00,4"E
29	GKP, wzdłuż linii prostej łączącej urządzenia nadawcze z najbliższą zabudową	3	2	0,008	4,7	0,012	0,17	0,17	53°07'15,7"N 18°02'02,4"E
30	GKP, wzdłuż linii prostej łączącej urządzenia nadawcze z najbliższą zabudową	2,8	2	0,007	4,4	0,012	0,16	0,16	53°07'14,5"N 18°02'03,7"E
31	GKP, wzdłuż linii prostej łączącej urządzenia nadawcze z najbliższą zabudową	2,6	2	0,007	4,0	0,011	0,14	0,15	53°07'14,7"N 18°01'59,5"E
32	GKP, wzdłuż linii prostej łączącej urządzenia nadawcze z najbliższą zabudową	0,9	2	0,002	1,4	0,004	0,05	0,05	53°07'12,9"N 18°01'59,1"E
33	GKP, wzdłuż linii prostej łączącej urządzenia nadawcze z najbliższą zabudową	1	2	0,003	1,6	0,004	0,06	0,06	53°07'10,7"N 18°02'00,2"E
34	GKP – az. 131°	pdg*	0,3-2	0,002	1,2	0,003	0,04	0,05	53°07'10,1"N 18°02'03,4"E
35	GKP, wzdłuż linii prostej łączącej urządzenia nadawcze z najbliższą zabudową	0,9	2	0,002	1,4	0,004	0,05	0,05	53°07'10,6"N 18°01'52,6"E
36	GKP, wzdłuż linii prostej łączącej urządzenia nadawcze z najbliższą zabudową	0,9	2	0,002	1,4	0,004	0,05	0,05	53°07'12,7"N 18°01'52,5"E
37	GKP, wzdłuż linii prostej łączącej urządzenia nadawcze z najbliższą zabudową	pdg*	0,3-2	0,002	1,2	0,003	0,04	0,05	53°07'12,9"N 18°01'50,0"E
38	GKP, wzdłuż linii prostej łączącej urządzenia nadawcze z najbliższą zabudową	pdg*	0,3-2	0,002	1,2	0,003	0,04	0,05	53°07'10,0"N 18°01'49,4"E

pdg* - poniżej dolnej granicy akredytowanego zakresu pomiarowego wynoszącej 0,8 V/m (<0,8 V/m) - wynik spoza zakresu akredytacji

1 oznaczenia: GKP - główny kierunek pomiarowy, PKP - pomocniczy kierunek pomiarowy, DPP - dodatkowy pion pomiarowy

2 maksymalna wartość chwilowa

3 wartość natężenia pola elektrycznego powiększona o niepewność pomiaru

4 wartość natężenia pola magnetycznego powiększona o niepewność pomiaru

5 dla wyników poniżej czułości zestawu pomiarowego przyjęto niepewność dla minimalnej wartości z zakresu pomiarowego

6 na podstawie rozpoznania źródeł oraz w uzgodnieniu ze Zleceniodawcą, do wyznaczenia wartości wskaźnikowej WME i WMH przyjęto wartości dopuszczalne pola elektrycznego i magnetycznego wynoszące odpowiednio 28 V/m oraz 0,073 A/m

7. STWIERDZENIE ZGODNOŚCI Z WYMAGANIAMI

Rozporządzenie Ministra Zdrowia z dnia 17 grudnia 2019 r. (Dz. U. 2019 poz. 2448) określa zróżnicowane dopuszczalne poziomy pól elektromagnetycznych dla miejsc dostępnych dla ludności. Zgodnie z ww. rozporządzeniem, na podstawie rozpoznania źródeł pól e-m oraz w oparciu o wytyczne zleceńodawcy, dla rozpatrywanej instalacji przyjęto wartości dopuszczalne składowej elektrycznej i magnetycznej wynoszące odpowiednio 28 V/m oraz 0,073 A/m. Za wynik pomiaru przyjęto przyjęto maksymalną wartość chwilową zgodnie z pkt 11 załącznika do rozporządzenia Ministra Klimatu z dnia 17 lutego 2020 r. (Dz. U. 2020 poz. 258).

Na podstawie przeprowadzonych pomiarów w dniu 18-07-2022r. stwierdzono, że w obszarze pomiarowym nie występują przekroczenia dopuszczalnych poziomów pól elektromagnetycznych określonych w ww. przepisach. Zgodnie z pkt 25 ppkt 1 oraz pkt 26 załącznika do rozporządzenia Ministra Klimatu z dnia 17 lutego 2020 r. (Dz. U. 2020 poz. 258, Dz. U. poz. 1121) żadna z wartości wskaźnikowych WME i WMH nie przekracza wartości 1.

Załączniki:

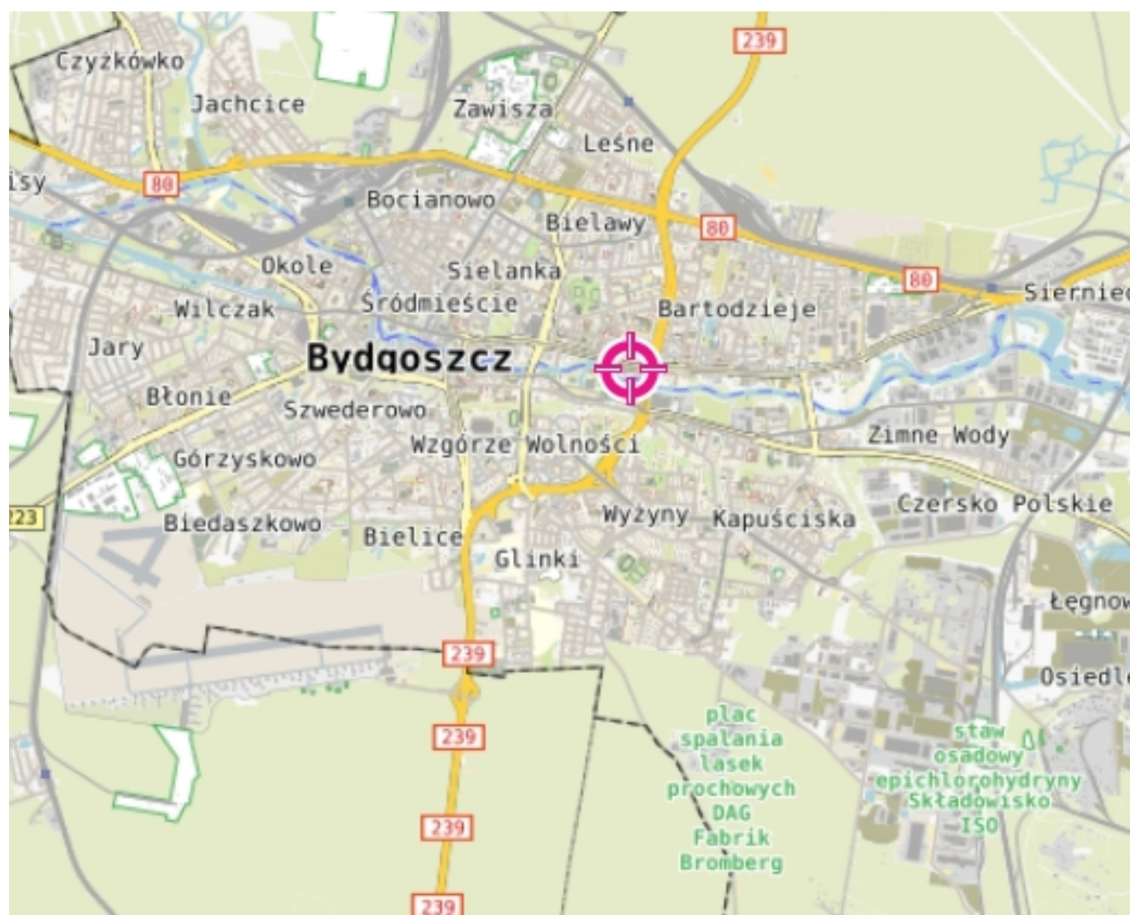
1. Lokalizacja obiektu
2. Dokumentacja fotograficzna
3. Rys. 1

KONIEC SPRAWOZDANIA

Bez pisemnej zgody sprawozdanie nie może być powielane inaczej, jak tylko w całości.

W ciągu 14 dni od daty otrzymania sprawozdania przyjmowane są uwagi i zastrzeżenia w formie pisemnej na adres Laboratorium Badawczego.

ZAŁĄCZNIK 1: LOKALIZACJA OBIEKTU



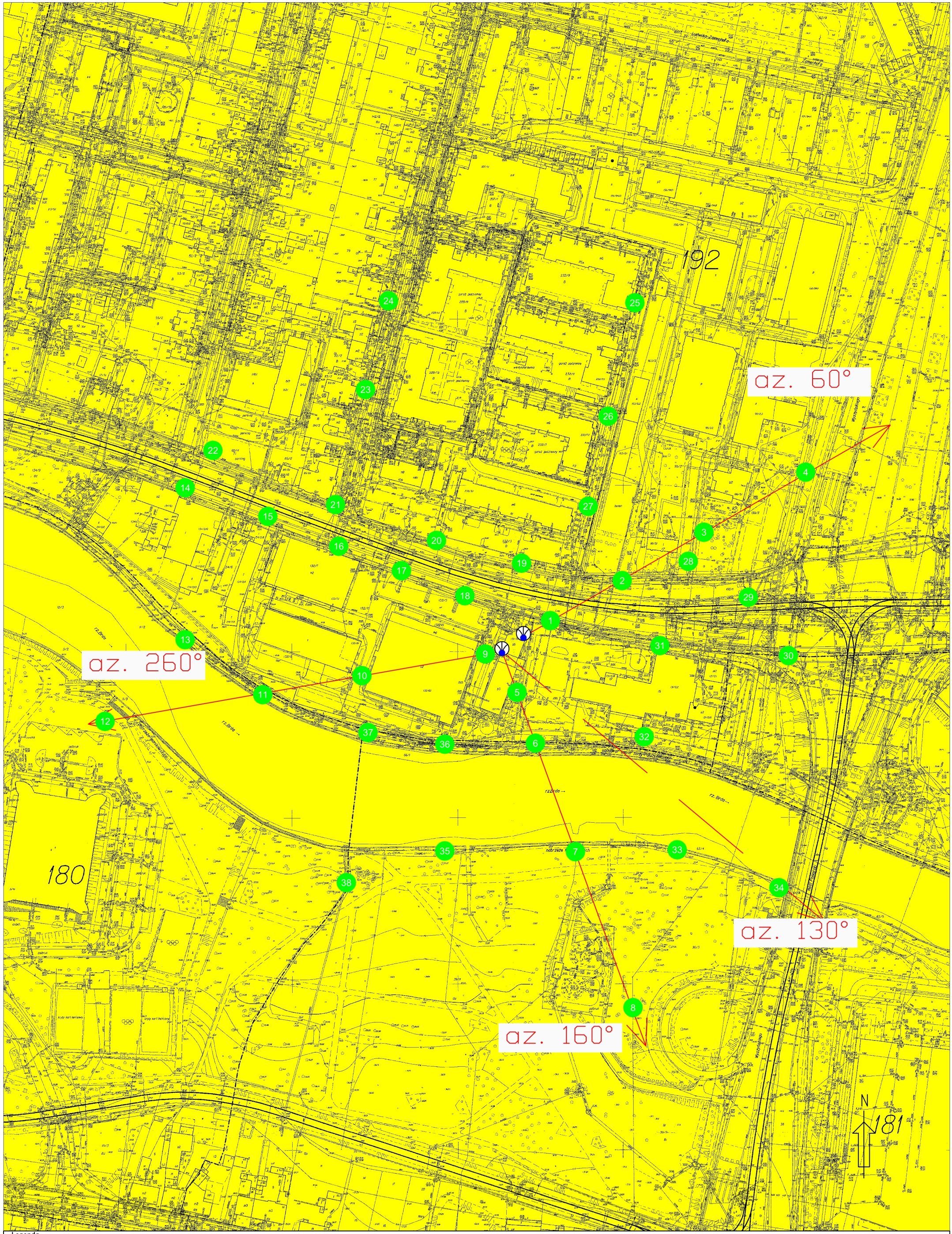
Współrzędne geograficzne obiektu

długość :	18°01'55,1"E
szerokość :	53°07'14,7"N

ZAŁĄCZNIK 2: DOKUMENTACJA FOTOGRAFICZNA



Rys.1 Lokalizacja pionów pomiarowych



Legenda



Pion pomiarowy

Antena sektorowa

Antena paraboliczna



Instalacja będąca źródłem pola elektromagnetycznego

skala 1:2000