

Dokument elektroniczny

Miejsce i data sporządzenia dokumentu

2022-06-10

Dane nadawcy



URZĄD MIASTA BYDGOSZCZY
Wydział Zintegrowanego Rozwoju
i Środowiska
LM-11 6116-10-2022-41
wpływ dnia 13.06.2022
nr wpływu 81796/2022
ilość zał. sztuk

EPUAP



13.06.2022
[Signature]

Dane adresata

URZĄD MIASTA BYDGOSZCZY (85-102 BYDGOSZCZ, WOJ. KUJAWSKO-POMORSKIE)

INFORMACJA

45542N! art.152 POŚ

Działając z upoważnienia T-Mobile Polska S.A. z siedzibą ul. Marynarska 12, 02-674 Warszawa, informuję o zmianie danych w zakresie wielkości i rodzaju emisji dla instalacji radiokomunikacyjnej 32431 (45542N!) GBY_BYDGOSZCZ_GDANSKA163

Załączniki:

1. [45542N! art.152 POŚ-sig.pdf](#)
2. [45542_1106_2022_OS-sig-sig.pdf](#) - sprawozdanie PEM OS
3. [opłata za pełnomocnictwo.pdf](#)



Dokument został podpisany, aby go zweryfikować należy użyć oprogramowania do weryfikacji podpisu. Data złożenia podpisu:
2022-06-10T17:08:33.047+02:00

Podpis elektroniczny

Gdańsk, dn. 2022-06-09

T-Mobile Polska S.A.
ul. Marynarska 12
02-674 Warszawa

dane do korespondencji:

NetWorkS! Sp. z o.o.
ul. Al. Rozdzieńskiego 188H
40-203 Katowice
tel. 506401383

Prezydent Miasta Bydgoszczy

ul. Jezuicka 1

85-102 Bydgoszcz

Dotyczy: ustawowego obowiązku, wynikającego z art. 152 ust. 1 i ust. 7 w związku z ust. 6 pkt 1c ustawy z dnia 27 kwietnia 2001r – Prawo ochrony środowiska (Dz.U. z 2021r. poz. 1973 z późn. zm.).

Działając z upoważnienia T-Mobile Polska S.A. z siedzibą ul. Marynarska 12, 02-674 Warszawa, **informuję o zmianie danych w zakresie wielkości i rodzaju emisji dla instalacji radiokomunikacyjnej 32431 (45542N!) GBY_BYDGOSZCZ_GDANSKA163** zlokalizowanej w miejscowości BYDGOSZCZ, GDAŃSKA 163. W stosunku do informacji zawartej w zgłoszeniu realizowanym dla tej instalacji w trybie art. 152 ust. 1 i 5 ustawy z dnia 27 kwietnia 2001r – Prawo ochrony środowiska (Dz.U. z 2021r. poz. 1973 z późn. zm.), dane ulegają zmianie w następujący sposób:

9. Wielkość i rodzaj emisji²⁾:

Pole elektromagnetyczne. EIRP poszczególnych anten zostało podane w pkt 12, tj.

Lp.	Równoważna moc promieniowana izotropowo (EIRP) [W]
1.	13771
2.	14844
3.	13771
4.	14844

Lp.	Równoważna moc promieniowana izotropowo (EIRP) [W]
5.	13771
6.	14844

12. Szczegółowe dane, odpowiednio do rodzaju instalacji, zgodne z wymaganiami określonymi w załączniku nr 2 do Rozporządzenia:

Lp.	1)	2)	3)	4)	5)	
	Współrzędne geograficzne	Częstotliwość lub zakresy częstotliwości pracy instalacji [MHz]	Wysokość środka elektrycznego anteny [m n.p.t]	Równoważna moc promieniowana izotropowo (EIRP) [W]	Azymut [°]	Kąt pochylenia lub zakresy kątów pochylenia [°]
1.	18°1'10.4" 53°8'47.1"	900/2600	34	13771	40	5/5
2.	18°1'10.4" 53°8'47.1"	1800/2100	34	14844	40	5/5
3.	18°1'10.4" 53°8'47.1"	900/2600	34	13771	134	5/5
4.	18°1'10.4" 53°8'47.1"	1800/2100	34	14844	134	5/5
5.	18°1'10.4" 53°8'47.1"	900/2600	34	13771	300	5/5
6.	18°1'10.4" 53°8'47.1"	1800/2100	34	14844	300	5/5

*) tolerancja azymutu od -10° do +10°.

Informuję, iż dokonane zmiany w zakresie wielkości i rodzaju emisji przedmiotowej instalacji nie powodują zmiany instalacji w sposób istotny zgodnie z art. 3 pkt 7 ustawy Poś.

W załączniku przesyłam:

1. Pełnomocnictwo
2. Kopia potwierdzenia wniesienia opłaty skarbowej.
3. Sprawozdanie z pomiarów pól elektromagnetycznych wykonanych dla celów ochrony środowiska.

Otrzymują:

1. a/a
2. adresat



Signed by /
Podpisano przez:

Date / Data:
2022-06-09
19:05



Laboratorium Badań Środowiskowych
ul. Józefa Piusa Dziekońskiego 3
00-728 Warszawa
e-mail: Laboratorium@networks.pl



AB 419

S P R A W O Z D A N I E 1106/2022/OS
Z POMIARÓW PÓL ELEKTROMAGNETYCZNYCH
WYKONANYCH DLA POTRZEB OCHRONY ŚRODOWISKA

Badany obiekt: Instalacja radiokomunikacyjna T-Mobile Polska S.A.

Numer i nazwa: 32431 (45542N!) GBY_BYDGOSZCZ_GDANSKA163

Adres: BYDGOSZCZ, GDAŃSKA 163, Powiat m. Bydgoszcz, WOJ. KUJAWSKO-POMORSKIE

Data wykonania pomiarów: 2022-06-02

Sprawozdanie z badań bez pisemnej zgody laboratorium nie może być powielane inaczej niż w całości.
Wynik przedstawione w niniejszym sprawozdaniu odnoszą się wyłącznie do badanego obiektu i do warunków i konfiguracji urządzeń w dniu wykonywania pomiarów.

1. Właściciel badanego obiektu:

T-Mobile Polska S.A., ul. Marynarska 12, 02-674 Warszawa

2. Zleceniodawca:

T-Mobile Polska S.A., ul. Marynarska 12, 02-674 Warszawa

3. Przedstawiciel zleceniodawcy:

NetWorkS! Sp.z o.o.

4. Zakres zlecenia:

Wykonanie badania i opracowanie sprawozdania z pomiarów natężenia pola elektrycznego i pola magnetycznego dla instalacji radiokomunikacyjnej T-Mobile Polska S.A. zlokalizowanej w miejscowości BYDGOSZCZ, GDAŃSKA 163.

5. Cel zlecenia:

Wykonanie pomiarów pól elektromagnetycznych w otoczeniu instalacji radiokomunikacyjnej 32431 (45542N!) GBY_BYDGOSZCZ_GDANSKA163 w odniesieniu do wymagań określonych w *Rozporządzeniu Ministra Klimatu z dnia 17 lutego 2020 r. w sprawie sposobów sprawdzania dotrzymania dopuszczalnych poziomów pól elektromagnetycznych w środowisku (Dz. U. 2020, poz. 258)*.

6. Pomiary zostały wykonane przez:



7. Informacje o źródłach pól elektromagnetycznych

7.1. Sposób identyfikacji badanych źródeł pól elektromagnetycznych

Identyfikacji źródeł i parametrów technicznych dokonano na podstawie analizy dokumentacji dotyczącej zlecenia oraz obserwacji miejsca wykonywania badań.

7.2. Opis miejsca zainstalowania anten i urządzeń technicznych. Opis obiektu badań i jego otoczenia

Instalacja radiokomunikacyjna zlokalizowana jest na terenie ogrodzonym. Anteny zawieszono na słupie oświetleniowym. Urządzenia sterujące oraz zasilające zainstalowano w szafie outdoor u podstawy słupa. Wokół instalacji stadion miejski, miasto.

Instalacja radiokomunikacyjna jest obiektem bezobsługowym. Okresowe stanowiska pracy związane są z prowadzonymi w zależności od potrzeb konserwacjami, przeglądami, strojeniem i naprawami.

Sprawozdanie z badań bez pisemnej zgody laboratorium nie może być powielane inaczej niż w całości.
Wynik przedstawione w niniejszym sprawozdaniu odnoszą się wyłącznie do badanego obiektu i do warunków i konfiguracji urządzeń w dniu wykonywania pomiarów.

7.3. Parametry techniczne źródła pola elektromagnetycznego

Dane przedstawiające maksymalne parametry pracy instalacji przekazane przez zleceniodawcę:

Parametry systemu nadawczo-odbiorczego:

Charakterystyka promieniowania		kierunkowa					
Rzeczywisty czas pracy [h/dobę]		24					
Warunki pracy		znamionowe					
Rodzaj wytwarzanego pola		stacjonarne					
Lp.	Częstotliwość lub zakresy częstotliwości pracy [MHz]	Typ/producent anteny	liczba anten	Azymut [°]	kąt pochylenia* [°]	Wysokość środka elektrycznego anteny [m n.p.t.]	Równoważna moc promieniowana izotropowo (EIRP) [W]
1	900/2600	ATR4518R6v06 Huawei	1	40	5/5	34	13771
2	1800/2100	ATR4518R6v06 Huawei	1	40	5/5	34	14844
3	900/2600	ATR4518R6v06 Huawei	1	134	5/5	34	13771
4	1800/2100	ATR4518R6v06 Huawei	1	134	5/5	34	14844
5	900/2600	ATR4518R6v06 Huawei	1	300	5/5	34	13771
6	1800/2100	ATR4518R6v06 Huawei	1	300	5/5	34	14844

* wskazane wartości kąta pochylenia anten, zgodnie z informacją uzyskaną od zleceniodawcy, są wartościami stałymi

Transmisja realizowana drogą kablową

7.4 Inne źródła pól elektromagnetycznych

Na podstawie informacji otrzymanych od użytkownika oraz obserwacji otoczenia miejsca wykonywania pomiarów oraz stwierdzono występowanie innych źródeł pola-EM, pracujących w systemie: telefonii komórkowej (800MHz-2600MHz), linii radiowych (5GHz – 90GHz). Nie rozpoznano szczegółowych danych dotyczących parametrów technicznych źródeł pola-EM innych użytkowników.

8. Opis pomiarów

8.1. Metoda badań

Zgodna z rozporządzeniem Ministra Klimatu z dnia 17 lutego 2020 r. w sprawie sposobów sprawdzania dotrzymania dopuszczalnych poziomów pól elektromagnetycznych w środowisku (Dz. U. 2020, poz. 258), określona w pkt 25 ppkt 1 załącznika do niniejszego rozporządzenia.

Zgodnie z art. 122a ust. 1b ustawy Prawo Ochrony Środowiska, w przypadku wprowadzenia na części albo całym terytorium Rzeczypospolitej Polskiej stanu nadzwyczajnego, o którym mowa w art. 228 ust. 1 Konstytucji Rzeczypospolitej Polskiej z dnia 2 kwietnia 1997 r. (Dz. U. poz. 483, z 2001 r. poz. 319, z 2006 r. poz. 1471 oraz z 2009 r. poz. 946), lub stanu zagrożenia epidemicznego lub stanu epidemii, o których mowa w art. 46 ustawy z dnia 5 grudnia 2008 r. o zapobieganiu oraz zwalczaniu zakażeń i chorób zakaźnych u ludzi (Dz. U. z 2019 r. poz. 1239, z późn. zm.8)), pomiarów , nie przeprowadza się w lokalach mieszkalnych oraz w lokalach użytkowych zlokalizowanych na terytorium objętym stanem nadzwyczajnym, stanem zagrożenia epidemicznego lub stanem epidemii.

W związku z obecnie obowiązującym stanem zagrożenia epidemicznego, pomiarów nie wykonano w lokalach mieszkalnych oraz w lokalach użytkowych zlokalizowanych w obszarze pomiarowym przedmiotowej instalacji radiokomunikacyjnej.

Sprawozdanie z badań bez pisemnej zgody laboratorium nie może być powielane inaczej niż w całości.
Wynik przedstawione w niniejszym sprawozdaniu odnoszą się wyłącznie do badanego obiektu i do warunków i konfiguracji urządzeń w dniu wykonywania pomiarów.

8.2. Termin pomiarów i warunki środowiskowe

Podczas wykonywania pomiarów pól elektromagnetycznych nie występowały opady atmosferyczne. Wyniki pomiaru parametrów pogodowych przedstawia poniższa tabela:

Data [rrrr-mm-dd]	Godzina [hh:mm-hh:mm]	Warunki środowiskowe			
		Temperatura [°C]		Wilgotność względna [%]	
		Przed pomiarem	Po pomiarach	Przed pomiarem	Po pomiarach
2022-06-02	11:35-12:40	15.9	15.8	42.7	42.9

Przedstawione wyżej warunki środowiskowe, występujące podczas wykonywania pomiarów pól elektromagnetycznych, są zgodne ze specyfikacją techniczną użytego zestawu pomiarowego.

8.3. Warunki pracy urządzeń nadawczych

Podczas pomiarów zostały uwzględnione poprawki pomiarowe przekazane przez zleceniodawcę, umożliwiające uwzględnienie maksymalnych parametrów pracy instalacji zgodnie z pkt 7 załącznika do Rozporządzenia Ministra Klimatu z dnia 17 lutego 2020 r. w sprawie sposobów sprawdzania dotrzymania dopuszczalnych poziomów pól elektromagnetycznych w środowisku (Dz. U. 2020, poz. 258).

8.4. Wyposażenie pomiarowe

Zestaw pomiarowy służący do pomiaru natężenia składowej elektrycznej pola elektromagnetycznego złożony z szerokopasmowego miernika i sondy pomiarowej:

Oznaczenie miernika	Producent	Model	Numer fabryczny	Oznaczenie sondy	Producent	Model	Numer fabryczny
M-04	Narda Safety Test Solution	Miernik pól elektromagnetycznych NBM-550	F-0212	S-04	Narda Safety Test Solution	Sonda EF6092	A-0057

Mierniki natężenia pola elektromagnetycznego podlegają okresowemu sprawdzeniu zgodnie z procedurą wewnętrzną P-03 i PB-01. Świadectwo wzorcowania zestawu pomiarowego z dnia 15 listopada 2021 o numerze LWIMP/W/349/21 wydane przez Laboratorium Wzorców i Metrologii Pola Elektromagnetycznego (LWIMP) Politechniki Wrocławskiej. Data ważności świadectwa wzorcowania: 15 listopada 2023 (zgodnie z procedurą wewnętrzną P-03).

Termohigrometr:

Oznaczenie:	TH-11	Producent:	AZ INSTRUMENT CORP	Model:	Termohigrometr AZ8706
-------------	-------	------------	--------------------	--------	-----------------------

Data ważności świadectwa wzorcowania: 20 maja 2023 (zgodnie z procedurą wewnętrzną P-03).

Dalmierz:

Oznaczenie	Producent	Typ	Numer seryjny	Nr świadectwa wzorcowania	Data świadectwa wzorcowania
D-08	Leica	Dalmierz Leica Disto D510	1042957273	4609.4-M11-4180-1748/14	9 stycznia 2015

Data ważności świadectwa wzorcowania: 9 stycznia 2025 (zgodnie z procedurą wewnętrzną P-03).

9. Wyniki pomiarów

Pole elektryczne

Nr pionu	Opis umiejscowienia pionu (punktu pomiarowego)	Wysokość pomiaru [m]	Zmierzona wartość natężenia pola elektrycznego E [V/m] ^{1,5}	Wartość natężenia pola elektrycznego po uwzględnieniu poprawek pomiarowych powiększona o niepewność pomiaru ⁴ E [V/m]	Wskaźnikowa wartość poziomu emisji pól elektromagnetycznych WME ³	Współrzędne geograficzne pionu (punktu pomiarowego) ²
1	GKP w odległości 6m od anteny sektorowej az. 40°	2,0	1,6	4.1	0.14	53°8'42.359" 18°1'9.12"
2	GKP w odległości 23m od anteny sektorowej az. 40°	0,3-2,0	<1,0	2.5	0.09	53°8'42.72" 18°1'9.84"
3	GKP w odległości 40m od anteny sektorowej az. 40°	2,0	1,4	3.5	0.13	53°8'43.079" 18°1'10.2"
4	GKP w odległości 11m od anteny sektorowej az. 134°	2,0	1,3	3.3	0.12	53°8'42" 18°1'9.48"
5	GKP w odległości 40m od anteny sektorowej az. 134°, na trybunach	2,0	2,2	5.6	0.2	53°8'41.639" 18°1'10.56"

Sprawozdanie z badań bez pisemnej zgody laboratorium nie może być powielane inaczej niż w całości. Wynik przedstawione w niniejszym sprawozdaniu odnoszą się wyłącznie do badanego obiektu i do warunków i konfiguracji urządzeń w dniu wykonywania pomiarów.

6	GKP w odległości 69m od anteny sektorowej az. 134°	0,3-2,0	<1,0	2.5	0.09	53°8'40.559" 18°1'11.639"
7	GKP w odległości 98m od anteny sektorowej az. 134°	0,3-2,0	<1,0	2.5	0.09	53°8'40.2" 18°1'12.719"
8	GKP w odległości 3m od anteny sektorowej az. 300°	2,0	1,5	3.8	0.14	53°8'42.359" 18°1'8.76"
9	GKP w odległości 27m od anteny sektorowej az. 300°	2,0	1,4	3.5	0.13	53°8'42.72" 18°1'7.679"
10	GKP w odległości 52m od anteny sektorowej az. 300°	2,0	1,6	4.1	0.14	53°8'43.079" 18°1'6.599"
11	PPP na az. 349° w odległości 82m od anteny sektorowej az. 40°	2,0	1,2	3	0.11	53°8'44.88" 18°1'8.039"
12	PPP na az. 225° w odległości 63m od anteny sektorowej az. 134°	2,0	1,3	3.3	0.12	53°8'40.92" 18°1'6.599"
13	PPP na az. 162° w odległości 66m od anteny sektorowej az. 134°	0,3-2,0	<1,0	2.5	0.09	53°8'40.2" 18°1'10.2"
14	PPP na korytarzu trybuny stadionu	2,0	1,4	3.5	0.13	53°8'44.519" 18°1'9.84"
15	GKP w odległości 249m od anteny sektorowej az. 40°	0,3-2,0	<1,0	2.5	0.09	53°8'48.479" 18°1'17.759"
-	GKP w odległości 401m od anteny sektorowej az. 40°	0,3-2,0	<1,0	2.5	0.09	53°8'52.079" 18°1'22.799"
17	GKP w odległości 172m od anteny sektorowej az. 134°	0,3-2,0	<1,0	2.5	0.09	53°8'38.399" 18°1'15.6"
-	GKP w odległości 341m od anteny sektorowej az. 134°	0,3-2,0	<1,0	2.5	0.09	53°8'34.439" 18°1'22.08"
-	GKP w odległości 599m od anteny sektorowej az. 300°	0,3-2,0	<1,0	2.5	0.09	53°8'52.079" 18°0'41.039"

Pole magnetyczne (wyznaczone na podstawie pomiaru wartości natężenia pola elektrycznego)

Nr pionu	Opis umiejscowienia pionu (punktu pomiarowego)	Wysokość pomiaru [m]	Wartość natężenia pola magnetycznego H [A/m] ¹	Wartość natężenia pola magnetycznego po uwzględnieniu poprawek pomiarowych powiększona o niepewność pomiaru ⁴ H [A/m]	Wskaźnikowa wartość poziomu emisji pól elektromagnetycznych WM _r ³	Współrzędne geograficzne pionu (punktu pomiarowego) ²
1	GKP w odległości 6m od anteny sektorowej az. 40°	2,0	0.004	0.011	0.15	53°8'42.359" 18°1'9.12"
2	GKP w odległości 23m od anteny sektorowej az. 40°	0,3-2,0	<0.003*	0.007	0.09	53°8'42.72" 18°1'9.84"
3	GKP w odległości 40m od anteny sektorowej az. 40°	2,0	0.004	0.009	0.13	53°8'43.079" 18°1'10.2"
4	GKP w odległości 11m od anteny sektorowej az. 134°	2,0	0.003	0.009	0.12	53°8'42" 18°1'9.48"
5	GKP w odległości 40m od anteny sektorowej az. 134°, na trybunach	2,0	0.006	0.015	0.2	53°8'41.639" 18°1'10.56"
6	GKP w odległości 69m od anteny sektorowej az. 134°	0,3-2,0	<0.003*	0.007	0.09	53°8'40.559" 18°1'11.639"
7	GKP w odległości 98m od anteny sektorowej az. 134°	0,3-2,0	<0.003*	0.007	0.09	53°8'40.2" 18°1'12.719"
8	GKP w odległości 3m od anteny sektorowej az. 300°	2,0	0.004	0.01	0.14	53°8'42.359" 18°1'8.76"
9	GKP w odległości 27m od anteny sektorowej az. 300°	2,0	0.004	0.009	0.13	53°8'42.72" 18°1'7.679"
10	GKP w odległości 52m od anteny sektorowej az. 300°	2,0	0.004	0.011	0.15	53°8'43.079" 18°1'6.599"
11	PPP na az. 349° w odległości 82m od anteny sektorowej az. 40°	2,0	0.003	0.008	0.11	53°8'44.88" 18°1'8.039"
12	PPP na az. 225° w odległości 63m od anteny sektorowej az. 134°	2,0	0.003	0.009	0.12	53°8'40.92" 18°1'6.599"
13	PPP na az. 162° w odległości 66m od anteny sektorowej az. 134°	0,3-2,0	<0.003*	0.007	0.09	53°8'40.2" 18°1'10.2"
14	PPP na korytarzu trybuny stadionu	2,0	0.004	0.009	0.13	53°8'44.519" 18°1'9.84"
15	GKP w odległości 249m od anteny sektorowej az. 40°	0,3-2,0	<0.003*	0.007	0.09	53°8'48.479" 18°1'17.759"
-	GKP w odległości 401m od anteny sektorowej az. 40°	0,3-2,0	<0.003*	0.007	0.09	53°8'52.079" 18°1'22.799"
17	GKP w odległości 172m od anteny sektorowej az. 134°	0,3-2,0	<0.003*	0.007	0.09	53°8'38.399" 18°1'15.6"

Sprawozdanie z badań bez pisemnej zgody laboratorium nie może być powielane inaczej niż w całości.
Wynik przedstawione w niniejszym sprawozdaniu odnoszą się wyłącznie do badanego obiektu i do warunków i konfiguracji urządzeń w dniu wykonywania pomiarów.

-	GKP w odległości 341m od anteny sektorowej az. 134°	0,3-2,0	<0.003*	0.007	0.09	53°8'34.439" 18°1'22.08"
-	GKP w odległości 599m od anteny sektorowej az. 300°	0,3-2,0	<0.003*	0.007	0.09	53°8'52.079" 18°0'41.039"

GKP – Główny Kierunek Pomiarowy

PPP – Pomocniczy Pion pomiarowy

¹ wyniki oznaczone * są wynikami poniżej czułości zestawu pomiarowego

² współrzędne geograficzne pozyskane metodą obliczeniową w oparciu o pomiar punktu referencyjnego

³ do wyznaczenia wartości wskaźnikowej W_{ME} i W_{MH} przyjęto na podstawie uzgodnień z klientem oraz rozpoznania źródeł, jako wartości dopuszczalne pola elektrycznego i magnetycznego odpowiednio 28 V/m i 0,073 A/m.

⁴ do wyznaczenia niepewności dla wyników poniżej czułości zestawu pomiarowego, przyjęto niepewność dla minimalnej wartości z zakresu pomiarowego.

⁵ maksymalna wartość chwilowa

Niepewność oszacowano zgodnie z dokumentem P-03 „Procedura nadzoru nad wyposażeniem” w postaci niepewności rozszerzonej wynikającej z niepewności standardowej pomnożonej przez współczynnik rozszerzenia $k=2$.

Całkowita szacowana niepewność rozszerzona składowej E wynosi odpowiednio: 53.5% dla częstotliwości do 60 GHz

Dla przedmiotowych pomiarów zlecniodawca określił poprawkę pomiarową = 1.65.

Umiejscowienie pionów (punktów) pomiarowych przedstawiono w nr 2 do niniejszego sprawozdania.

10. Omówienie wyników pomiarów

Wyniki pomiarów uzyskane zostały przy uwzględnieniu poprawek pomiarowych przekazanych przez zlecniodawcę, umożliwiających uwzględnienie maksymalnych parametrów pracy instalacji zlecniodawcy oraz innych operatorów występujących w obszarze pomiarowym.

W wyniku zastosowania sposobu sprawdzenia dotrzymania dopuszczalnych poziomów pól elektromagnetycznych w środowisku, zgodnie pkt 25 ppkt 1 Rozporządzenia Ministra Klimatu z dnia 17 lutego 2020 r. (Dz. U. 2020, poz. 258), w związku z tym, że żadna z wartości wskaźnikowych, udokumentowanych w tabelach w pkt. 9 nie przekracza wartości 1, stwierdza się, że w miejscach, w których wykonano pomiary w otoczeniu instalacji radiokomunikacyjnej 32431 (45542N!) GBY_BYDGOSZCZ_GDANSKA163, dopuszczalne poziomy pól elektromagnetycznych w środowisku należy uznać za dotrzymane.

11. Podstawa prawna

- 1) Ustawa z dnia 27 kwietnia 2001 r. Prawo ochrony środowiska (t. j. Dz. U. z 2021 r., poz. 1973 z późn.zm.)
- 2) Rozporządzenie Ministra Zdrowia z dnia 17 grudnia 2019 r. w sprawie dopuszczalnych poziomów pól elektromagnetycznych w środowisku (Dz. U. 2019, poz. 2448)
- 3) Rozporządzenie Ministra Klimatu z dnia 17 lutego 2020 r. w sprawie sposobów sprawdzania dotrzymania dopuszczalnych poziomów pól elektromagnetycznych w środowisku (Dz. U. 2020, poz. 258),
- 4) Akredytacja nr AB 419 wydana przez Polskie Centrum Akredytacji (wydanie 19, z dnia 28 lutego 2022r.).

Sprawozdanie z badań bez pisemnej zgody laboratorium nie może być powielane inaczej niż w całości.
Wynik przedstawione w niniejszym sprawozdaniu odnoszą się wyłącznie do badanego obiektu i do warunków i konfiguracji urządzeń w dniu wykonywania pomiarów.

12. Spis załączników

Załącznik 1. Lokalizacja obiektu badań

Załącznik 2. Usytuowanie pionów (punktów) pomiarowych

Załącznik 3. Dokumentacja fotograficzna obiektu badań

13. Data wydania i autoryzowania sprawozdania

Obliczenia i sprawozdanie wykonał :



Signed by /
Podpisano przez:

Date / Data:
2022-06-06
15:18

Sprawozdanie autoryzował:



Signed by /
Podpisano przez:

Date / Data:
2022-06-09
09:57

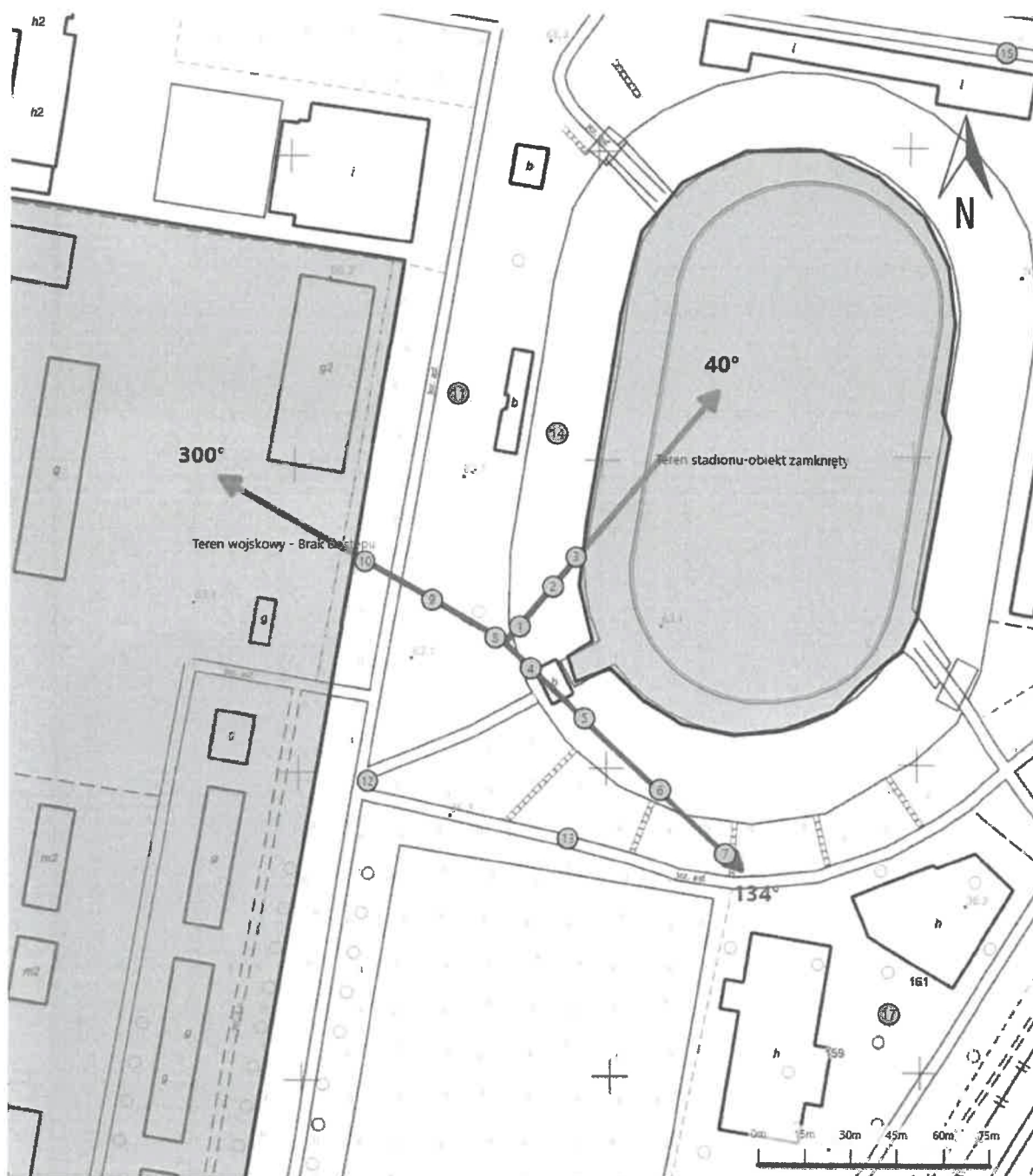
Koniec sprawozdania



Sprawozdanie z badań bez pisemnej zgody laboratorium nie może być powielane inaczej niż w całości.
Wynik przedstawione w niniejszym sprawozdaniu odnoszą się wyłącznie do badanego obiektu i do warunków i konfiguracji urządzeń w dniu wykonywania pomiarów.

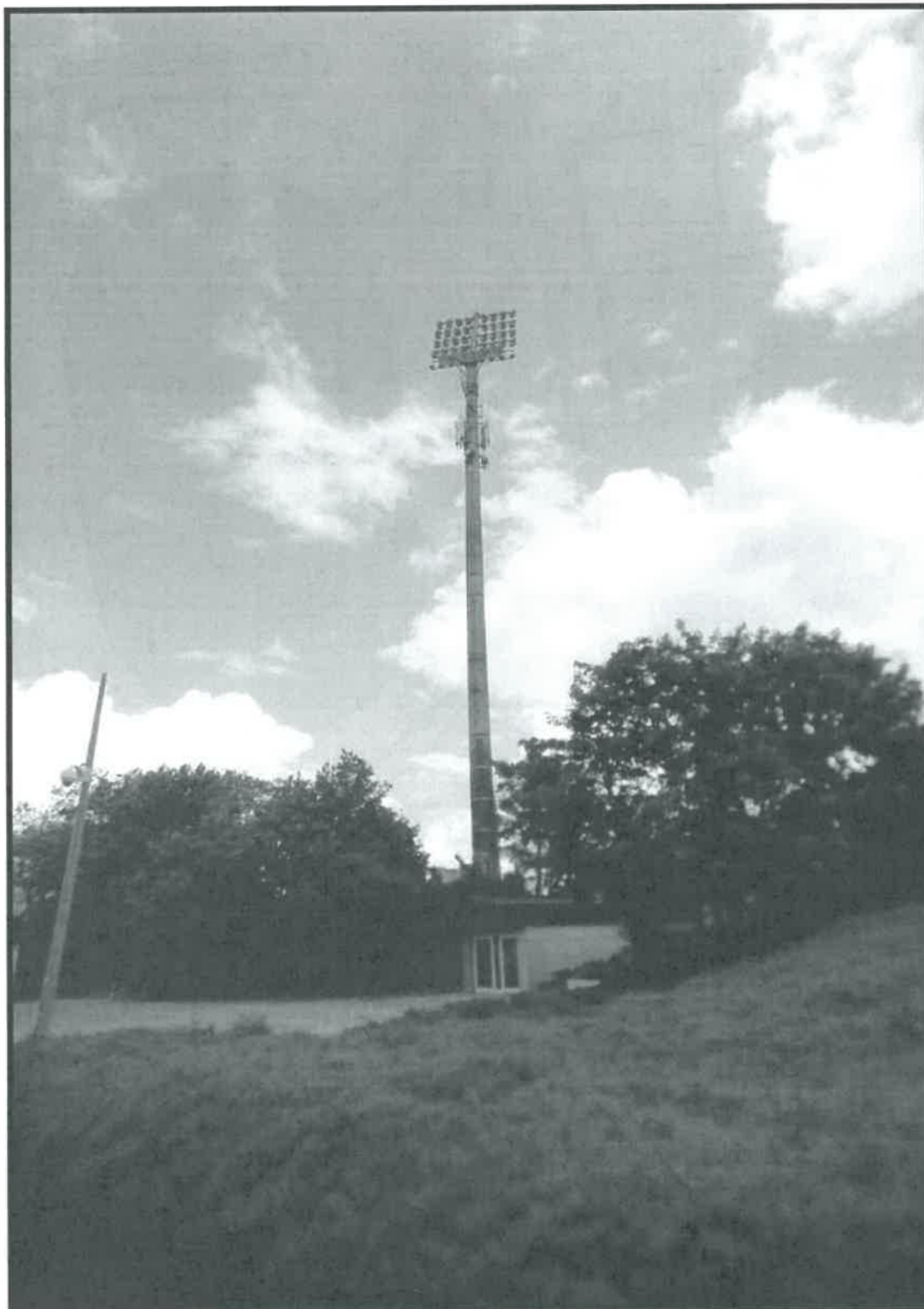


Załącznik nr 1

INSTALACJA RADIOKOMUNIKACYJNA T-Mobile Polska S.A. 32431 (45542N!) GBY_BYDGOSZCZ_GDANSKA163
Lokalizacja instalacji radiokomunikacyjnej



Załącznik nr 2	<p>Instalacja radiokomunikacyjna T-Mobile Polska S.A. GBY_BYDGOSZCZ_GDANSKA163 (45542N!)</p> <p>Usytuowanie pionów pomiarowych w otoczeniu instalacji radiokomunikacyjnej</p>
	<p>Legenda:</p> <div style="display: flex; justify-content: space-around; align-items: center;"> <div style="text-align: center;">  <p>Pion pomiarowy</p> </div> <div style="text-align: center;">  <p>Kierunek oddziaływania anten sektorowych</p> </div> </div>



Załącznik nr 3

INSTALACJA RADIOKOMUNIKACYJNA T-Mobile Polska S.A. 32431 (45542N!) GBY_BYDGOSZCZ_GDANSKA163
Zdjęcia instalacji radiokomunikacyjnej