

P4 Sp. z o.o.
02-677 Warszawa
WARSZAWA
WYNALAZEK 1
NIP: 9512120077
REGON: 015808609

Warszawa (miasto), 2022-02-21

URZĄD MIASTA BYDGOSZCZY
Wydział Zintegrowanego Rozwoju
i Spółdzielczości
LUN-111.6221.8.2022.M
wpływ dnia 22.02.2022
nr wpływu 24508/2022
ilość zał. sztuk

EPVAP



11.02.2022

URZĄD MIASTA BYDGOSZCZY
BYDGOSZCZ
BYDGOSZCZ
ul. Jezuicka 1

WNIOSEK

Aktualizacja danych instalacji wytwarzającej pole elektromagnetyczne po wprowadzeniu zmiany nieistotnej (BYD1090B)

Dzień dobry!

Przesyłam aktualizację danych instalacji wytwarzającej pole elektromagnetyczne po wprowadzeniu zmiany nieistotnej (BYD1090B) wraz z wymaganymi załącznikami.

Pozdrawiam

Załączniki:

1. [BYD1090_OS_17.02.2022-sjn.pdf](#)
2. [BYD1090B_2_wniosek_os_20220221112242.pdf](#)
3. [BYD1090B_2_zalacznik_os_20220221112242.pdf](#)
4. [KRS_P4_01.2022.pdf](#)

Dokument nie zawiera podpisu
Podpis elektroniczny

Prowadzący instalację:

P4 Sp. z o. o.
ul. Wynalazek 1
02 – 677 Warszawa

Adres do korespondencji:

P4 Sp. z o. o.
ul. Arkońska 6, bud A3,
80-387 Gdańsk

Prezydent Miasta Bydgoszczy
Wydział Gospodarki Komunalnej I Ochrony Środowiska

dotyczy stacji bazowej telefonii komórkowej operatora P4 Sp. z o. o. BYD1090 B

Na podstawie art. 152 ust. 6 ust. 1 lit c) ustawy z dnia 27 kwietnia 2001 r. Prawo ochrony środowiska (t.j. Dz. U. z 2020 r. poz. 1219 z późn. zm.) zwanej dalej w skrócie POŚ a także zgodnie z wymogami Rozporządzenie Ministra Środowiska z dnia 2 lipca 2010 r. w sprawie rodzajów instalacji, których eksploatacja wymaga zgłoszenia (t.j. Dz. U. z 2019 r. poz. 1510)

P4 Sp. z o. o. z siedzibą w Warszawie przedkłada organowi właściwemu do przyjęcia zgłoszenia informacje o zmianie w zakresie danych lub informacji, o których mowa w art. 152 ust. 2 POŚ dotyczących instalacji wytwarzających pole elektromagnetyczne:

85-132 Bydgoszcz, Ugory 16, gm. Bydgoszcz, pow. Bydgoszcz

P4 sp. z o.o. przedkłada informację o zmianach w instalacji z wykorzystaniem formularza będącego załącznikiem do Rozporządzenia Ministra Środowiska z dnia 2 lipca 2010 r. w sprawie zgłoszenia instalacji wytwarzających pola elektromagnetyczne (Dz. U. Nr 130, poz. 879), które utraciło moc (obowiązywało do dnia 1 stycznia 2021 roku), podkreślając, iż czyni to, pomimo brak obowiązku, aby zakres zmian był czytelny dla organu.

Załączniki:

- 1) formularz aktualizacyjny instalacji;
- 2) odpis dokumentu pełnomocnictwa wraz potwierdzeniem uiszczenia opłaty skarbowej od jego złożenia.

Z poważaniem
Koordynator OŚ

Podpis jest prawidłowy

Dokument podpisany przez [REDAKTED]
Data: 2022.02.21 11:28:05 CET

AKTUALIZACJA DANYCH INSTALACJI PO WPROWADZENIU ZMIANY NIEISTOTNEJ**I. Wypełnia podmiot prowadzący instalację dokonujący jej zgłoszenia**

1. Nazwa i adres organu ochrony środowiska właściwego do przyjęcia zgłoszenia

*Prezydent Miasta Bydgoszczy
Wydział Gospodarki Komunalnej i Ochrony Środowiska
85-102 Bydgoszcz
Ul. Jezuicka 4A*

2. Nazwa instalacji zgodna z nazewnictwem stosowanym przez prowadzącego instalację

BYD1090_B (zgłoszenie nr 2)

3. Określenie nazw jednostek terytorialnych (gmin, powiatów i województw), na których terenie znajduje się instalacja, wraz z podaniem symboli NTS jednostek terytorialnych, na których terenie znajduje się instalacja.
woj. KUJAWSKO-POMORSKIE 2.6.04 (TERYT: 04) (KTS: 10040400000000), pow. Bydgoszcz 4.6.04.06.61 (TERYT: 0461) (KTS: 10040410661000), gm. Bydgoszcz 5.6.04.06.61.01.1 (TERYT: 0461011) (KTS: 10040410661011)

4. Oznaczenie prowadzącego instalację, jego adres zamieszkania lub siedziby

P4 Sp. z o.o., ul Wynalazek 1, 02-677 Warszawa

5. Adres zakładu, na którego terenie prowadzona jest eksploatacja instalacji

85-132 Bydgoszcz, Ugory 16, gm. Bydgoszcz, pow. Bydgoszcz

6. Rodzaj instalacji zgodnie z załącznikiem nr 2 rozporządzenia Ministra Środowiska z dnia 2 lipca 2010r. w sprawie zgłoszenia instalacji wytwarzających pola elektromagnetyczne (Dz. U. nr 130, poz. 879).

Instalacja radiokomunikacyjna, której moc promieniowana izotropowo wynosi nie mniej niż 15W, emitująca pola elektromagnetyczne o częstotliwościach od 30 kHz do 300 GHz.

7. Rodzaj i zakres prowadzonej działalności, w tym wielkość produkcji lub wielkość świadczonych usług.

Usługi telekomunikacyjne bez prowadzenia produkcji. Wielkość świadczonych usług: usługi telekomunikacyjne dla ilości do 2000 użytkowników jednocześnie.

8. Czas funkcjonowania instalacji (dni tygodnia i godziny)

Wszystkie dni tygodnia, 24 godziny na dobę.

9. Emisja pola elektromagnetycznego o równoważnych mocach promieniowanych izotropowo (EIRP) poszczególnych anten:

Antena Sektorowa 11_GHLNTV: 16129W

Antena Sektorowa 21_GHLNTV: 16129W

Antena Sektorowa 31_GHLNTV: 16129W

Radiolinia RL1: 1514W

10. Opis stosowanych metod ograniczenia emisji

Instalacja ogranicza wielkość emisji w sposób automatyczny do wartości nie większych niż niezbędne do zapewnienia obsługi użytkowników sieci. Metoda zgodna z zasadą działania systemu telefonii komórkowej określona odpowiednimi normami.

11. Informacja czy stopień ograniczenia wielkości emisji jest zgodny z obowiązującymi przepisami

Konstrukcja stacji ogranicza wielkość emisji, tak że obowiązujące przepisy i normy dotyczące pól elektromagnetycznych są zachowane.

12. Szczegółowe dane odpowiednio do rodzaju instalacji zgodnie z wymaganiami określonymi w załączniku 2 do rozporządzenia, które utraciło moc dnia 1 stycznia 2021 roku.

LP 1. Współrzędne geograficzne anten instalacji:
*Antena Sektorowa 11_GHLNTV: (17°59'39.8"E, 53°06'57.6"N)
Antena Sektorowa 21_GHLNTV: (17°59'39.8"E, 53°06'57.6"N)
Antena Sektorowa 31_GHLNTV: (17°59'39.8"E, 53°06'57.6"N)
Radiolinia RL1: (17°59'39.8"E, 53°06'57.6"N)*

LP 2. Częstotliwość pracy instalacji:
800MHz, 900MHz, 1800MHz, 2100MHz, 2600MHz, 80GHz

LP 3. Wysokość środków elektrycznych anten nad poziomem terenu:

Antena Sektorowa 11_GHLNTV: 37,60m

Antena Sektorowa 21_GHLNTV: 37,60m

Antena Sektorowa 31_GHLNTV: 37,60m

Radiolinia RL1: 38,60m


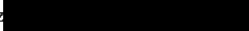
LP 4. Emisja pola elektromagnetycznego o równoważnych mocach promieniowanych izotropowo (EIRP) poszczególnych anten:

Antena Sektorowa 11_GHLNTV: 16129W

Antena Sektorowa 21_GHLNTV: 16129W

Antena Sektorowa 31_GHLNTV: 16129W

Radiolinia RL1: 1514W

LP 5.	<p>Zakresy azymutów i katów pochylenia osi głównych wiązek promieniowania poszczególnych anten Instalacji:</p> <p>Antena Sektorowa 11_GHLNTV: azymut 60° , pochylenie 2-6° (800MHz), pochylenie 2-6° (900MHz), pochylenie 2-6° (1800MHz), pochylenie 2-6° (2100MHz), pochylenie 2-6° (2600MHz)</p> <p>Antena Sektorowa 21_GHLNTV: azymut 180° , pochylenie 2-5° (800MHz), pochylenie 2-5° (900MHz), pochylenie 2-5° (1800MHz), pochylenie 2-5° (2100MHz), pochylenie 2-5° (2600MHz)</p> <p>Antena Sektorowa 31_GHLNTV: azymut 300° , pochylenie 2-4° (800MHz), pochylenie 2-4° (900MHz), pochylenie 2-4° (1800MHz), pochylenie 2-4° (2100MHz), pochylenie 2-4° (2600MHz)</p> <p>Radiolinia RL1: azymut 120° +/-30° , pochylenie 0°</p>
LP 6.	<p>Dla anteny Antena Sektorowa 11_GHLNTV miejsca dostępne dla ludności nie znajdują się w określonej we wskazanym poniżej rozporządzeniu odległości od środka elektrycznego anteny w osi jej głównej wiązki promieniowania,</p> <p>Dla anteny Antena Sektorowa 21_GHLNTV miejsca dostępne dla ludności nie znajdują się w określonej we wskazanym poniżej rozporządzeniu odległości od środka elektrycznego anteny w osi jej głównej wiązki promieniowania,</p> <p>Dla anteny Antena Sektorowa 31_GHLNTV miejsca dostępne dla ludności nie znajdują się w określonej we wskazanym poniżej rozporządzeniu odległości od środka elektrycznego anteny w osi jej głównej wiązki promieniowania,</p> <p>a zatem, zgodnie z przepisami wydanymi na podstawie art. 60 ustawy z dnia 3 października 2008r. o udostępnianiu informacji o środowisku i jego ochronie, udziale społeczeństwa w ochronie środowiska oraz o ocenach oddziaływania na środowisko, tj. Rozporządzeniem Rady Ministrów z dnia 10 września 2019 r. w sprawie przedsięwzięć mogących znacząco oddziaływać na środowisko (Dz.U. 2019 poz. 1839), przedmiotowa instalacja nie jest kwalifikowana jako przedsięwzięcie mogące zawsze bądź mogące potencjalnie znacząco oddziaływać na środowisko.</p>
LP 7.	<p>Sprawozdanie z wykonanych pomiarów poziomów pól elektromagnetycznych, o których mowa w art. 122a ust. 1 pkt 1) Prawa ochrony środowiska – jako załącznik.</p>
<p>13. Miejscowość, data: Gdańsk, 2022-02-21</p>	
<p>Imię i nazwisko osoby reprezentującej prowadzącego instalację: </p>	
Podpis:	<p>Podpis jest prawidłowy</p> <p>Dokument podpisany przez </p> <p>Data: 2022.02.21 11:28:17 CET</p>
<p>II. Wypełnia organ ochrony środowiska przyjmujący zgłoszenie</p>	
<p>Data zarejestrowania zgłoszenia</p> <p><i>22.02.2022</i></p>	<p>Numer zgłoszenia</p> <p><i>LON-III 6222 8 2022.MM</i></p>





MOBI-TELEKOM
Obsługa Inwestycji Telekomunikacyjnych

MOBI-TELEKOM Adam Macioch LABORATORIUM BADAWCZE

Al. Niepodległości 799A, 81-810 Sopot

Tel. +48 58 765 13 13, e-mail: biuro@mobi-telekom.pl



AB 1198

SPRAWOZDANIE
Z POMIARÓW PÓL ELEKTROMAGNETYCZNYCH
WYKONANYCH DLA CELÓW OCHRONY LUDNOŚCI I ŚRODOWISKA

LBMT/033/02/22/PEM/OS

OBIEKT	Instalacja radiokomunikacyjna
NR / NAZWA STACJI	BYD1090
ADRES STACJI	ul. Ugory 16, Bydgoszcz
GINA	m. Bydgoszcz
POWIAT	m. Bydgoszcz
WOJEWÓDZTWO	kujawsko-pomorskie

Sporządzający sprawozdanie		
Autoryzacja		

Data pomiarów: 17-02-2022

SPIS TREŚCI

1. Informacje ogólne
2. Parametry źródeł PEM
 - 2.1. Parametry anten sektorowych
 - 2.2. Parametry anten radioliniowych
3. Opis zestawu pomiarowego
 - 3.1. Miernik natężenia pola elektromagnetycznego
 - 3.2. Miernik temperatury i wilgotności względnej powietrza
 - 3.3. Dalmierz laserowy
 - 3.4. Wyznaczanie współrzędnych geograficznych
4. Podstawa prawna
5. Metodyka wykonywania pomiarów
6. Wyniki pomiarów
7. Stwierdzenie zgodności z wymaganiami

1. INFORMACJE OGÓLNE

Prowadzący Instalację	P4 Sp. z o.o., ul. Wynalazek 1, 02-677 Warszawa
Zleceniodawca	P4 Sp. z o.o., ul. Wynalazek 1, 02-677 Warszawa
Przedstawiciel zleceniodawcy	[REDAKTOWANE]
Miejsce instalacji anten	Wieża kościoła
Miejsce instalacji urządzeń	Urządzenia typu outdoor wewnątrz wieży kościoła
Nazwiska osób wykonujących pomiary	[REDAKTOWANE] pracownik techniczny
Poinformowanie o pomiarach z min. 3-dniowym wyprzedzeniem	Nie dotyczy (w związku z art. 31 ustawy z dnia 16 kwietnia 2020 r. (Dz. U. 2020 poz. 695))
Data i godzina wykonania pomiarów	17-02-2022, 14:50-16:00
Temperatura otoczenia [°C]	6,7 - 6,2
Wilgotność względna [%]	66,5 - 62,9
Opady atmosferyczne	Brak opadów
Parametry badanego obiektu	Identyfikacja źródeł i parametrów technicznych na podstawie dokumentacji technicznej oraz na podstawie obserwacji i informacji udzielonych przez Zleceniodawcę
Inne źródła pól elektromagnetycznych	Stwierdzono występowanie źródeł pól elektromagnetycznych, pochodzących od operatorów Towerlink, Orange, które w zakresie badanych częstotliwości mogą bezpośrednio wpływać na wynik wartości mierzonej
Data opracowania	18-02-2022

2. PARAMETRY ŹRÓDEŁ PEM

Konfiguracja anten sektorowych oraz radioliniowych została przekazana przez zleceniodawcę.

2.1. Anteny sektorowe

Charakterystyka promieniowania		kierunkowa					
Rzeczywisty czas pracy [h/dobę]		24					
Warunki pracy		znamionowe					
Lp.	Częstotliwość lub zakresy częstotliwości pracy	Typ/producent anteny	Liczba anten	Azymut	Zakres kątów pochylenia anten	Wysokość środka elektr. anteny	EIRP
-	[MHz]	-	-	[°]	[°]	[m n.p.t.]	[W]
1	2600/2100/1800/900/800	ASI4517R3/ Huawei	1	60	2-6/2-6/2-6/ 2-6/2-6	37,6	17257
2	2600/2100/1800/900/800	ASI4517R3/ Huawei	1	180	2-5/2-5/2-5/ 2-5/2-5	37,6	17257
3	2600/2100/1800/900/800	ASI4517R3/ Huawei	1	300	2-4/2-4/2-4/ 2-4/2-4	37,6	17257

Zgodnie z informacją uzyskaną od zleceniodawcy, pomiary zostały wykonane przy ustawieniach pochylenia anten zgodnych z pkt. 13, ppkt 2 załącznika do rozporządzenia Ministra Klimatu z dnia 17 lutego 2020 roku.

2.2. Anteny radioliniowe.

Charakterystyka promieniowania		kierunkowa					
Rzeczywisty czas pracy [h/dobę]		24					
Rodzaj wytwarzanego pola		stacjonarne					
Lp	Linia radiowa			Antena			
	Typ/(producent)	Częstotliwość pracy	Moc wyjściowa	Typ/(producent)	Średnica anteny	Azymut	Wysokość środka elektr. anteny
-	-	[GHz]	[dBm]	-	[m]	[°]	[m n.p.t.]
1	OPTIX RTN/HUAWEI	80	18	A80S03/Huawei	0,3	120	38,6

3. OPIS ZESTAWU POMIAROWEGO

3.1. Miernik natężenia pola elektromagnetycznego

Uniwersalny szerokopasmowy miernik natężenia pola elektromagnetycznego produkcji Narda Safety Test Solution typu NBM-550, nr seryjny E-0333 z sondą pomiarową pola elektrycznego typu EF9091 nr seryjny A-0107 pracującą w paśmie 80MHz – 90GHz. Dolna granica akredytowanego zakresu pomiarowego wynosi 0,8 V/m. Świadectwo wzorcowania Nr LWiMP/W/124/20 z dnia 1 lipca 2020 r. wydane przez Laboratorium Wzorców i Metrologii Pola Elektromagnetycznego Politechnika Wroclawska.

3.2. Miernik temperatury i wilgotności względnej powietrza

Termohigrometr firmy AZ Instrument Corp. typu AZ 8703 o numerze seryjnym 9967025. Świadectwo wzorcowania nr 1710/AH/20 wydane dnia 10 sierpnia 2020 r. Przez Laboratorium Pomiarowe 'MUTECH' (AP 106), Łowicz.

3.3. Dalmierz laserowy

Dalmierz laserowy produkcji firmy Hilti, typ PD-32 o numerze seryjnym 14307386. Nr Świadectwa wzorcowania 2448/AM/20. Data wzorcowania 18.08.2020 r.

3.4. Wyznaczanie współrzędnych geograficznych

Współrzędne geograficzne pionów pomiarowych wyznaczone są za pomocą aplikacji GPS Coordinates oraz za pomocą własnego oprogramowania do obliczania współrzędnych geograficznych.

4. PODSTAWA PRAWNA

Rozporządzenie Ministra Zdrowia z dnia 17 grudnia 2019 r. w sprawie dopuszczalnych poziomów pól elektromagnetycznych w środowisku (Dz. U. 2019 poz. 2448).

Rozporządzenie Ministra Klimatu z dnia 17 lutego 2020 r. w sprawie sposobów sprawdzania dotrzymania dopuszczalnych poziomów pól elektromagnetycznych w środowisku (Dz. U. 2020 poz. 258).

Ustawa z dnia z dnia 27 kwietnia 2001 r. Prawo ochrony środowiska (t.j. Dz.U. 2021 poz.1973).

Ustawa z dnia 16 kwietnia 2020 r. o szczególnych instrumentach wsparcia w związku z rozprzestrzenianiem się wirusa SARS-CoV-2 (Dz. U. 2020 poz. 695).

Dokument DAB-18 "Akredytacja laboratoriów badawczych wykonujących pomiary pola elektromagnetycznego w środowisku. Wydanie 2 z dnia 25.06.2021 r.

5. METODYKA WYKONYWANIA POMIARÓW

Pkt. 25 ppkt. 1 załącznika do rozporządzenia Ministra Klimatu z dnia 17 lutego 2020 r. w sprawie sposobów sprawdzania dotrzymania dopuszczalnych poziomów pól elektromagnetycznych w środowisku (Dz. U. 2020 poz. 258).

6. WYNIKI POMIARÓW

Niepewność rozszerzona pomiaru składowej elektrycznej wynosi 47,4% przy poziomie ufności 95% i współczynniku rozszerzenia $k=2$.

Zastosowano poprawki pomiarowe udostępnione przez Zleceniodawcę, umożliwiające uwzględnienie maksymalnych parametrów pracy instalacji.

W przypadku gdy wynik pomiaru uzyskany jako wartość wskazana przez miernik pola elektromagnetycznego jest wartością poniżej dolnej granicy akredytowanego zakresu pomiarowego, stosowane jest oznaczenie „pdg*³”. W takim przypadku jest to wynik spoza zakresu akredytacji i do obliczenia wyników WME i WMH przyjmuje się wartość skorelowaną z rzeczywistym wynikiem pomiaru jako dolną granicę akredytowanego zakresu pomiarowego.

Tabela nr 1. Zestawienie wyników pomiarów

Nr pionu	Opis pionu pomiarowego ¹	Wartość zmierzona E ²	Wysokość pomiarowa	Wartość obliczona H	Poprawka pomiarowa	Wartość końcowa E ^{3,4}	Wartość końcowa H ^{3,4}	Wartość wskaźnikowa WME ⁵	Wartość wskaźnikowa WMH ⁶	Współrzędne geograficzne
		[V/m]	[m]	[A/m]	-	[V/m]	[A/m]	-	-	
1	2	3	4	5	6	7	8	9	10	11
1	GKP – az. 60°	1,3	2	0,003	1,40	2,7	0,007	0,10	0,10	53°06'57,9"N 17°59'41,3"E
2	GKP – az. 60°	1,7	2	0,005	1,40	3,5	0,009	0,13	0,13	53°06'59,0"N 17°59'44,3"E
3	GKP – az. 60°	1,8	2	0,005	1,40	3,7	0,010	0,13	0,13	53°06'59,4"N 17°59'45,3"E
4	GKP – az. 60°	1,8	2	0,005	1,40	3,7	0,010	0,13	0,13	53°07'00,0"N 17°59'47,1"E
5	GKP – az. 60°	pdg*	0,3-2	<0,002	1,40	<1,7	<0,004	<0,06	<0,06	53°07'03,4"N 17°59'56,7"E
6	GKP – az. 120°	1,4	2	0,004	1,40	2,9	0,008	0,10	0,10	53°06'56,7"N 17°59'42,4"E
7	GKP – az. 120°	pdg*	0,3-2	<0,002	1,40	<1,7	<0,004	<0,06	<0,06	53°06'54,7"N 17°59'48,4"E
8	GKP – az. 120°	pdg*	0,3-2	<0,002	1,40	<1,7	<0,004	<0,06	<0,06	53°06'53,3"N 17°59'52,6"E
9	GKP – az. 120°	pdg*	0,3-2	<0,002	1,40	<1,7	<0,004	<0,06	<0,06	53°06'52,3"N 17°59'55,5"E
10	GKP – az. 120°	pdg*	0,3-2	<0,002	1,40	<1,7	<0,004	<0,06	<0,06	53°06'51,7"N 17°59'57,1"E
11	GKP – az. 180°	pdg*	0,3-2	<0,002	1,40	<1,7	<0,004	<0,06	<0,06	53°06'56,2"N 17°59'40,1"E
12	GKP – az. 180°	1,4	2	0,004	1,40	2,9	0,008	0,10	0,10	53°06'54,9"N 17°59'40,2"E
13	GKP – az. 180°	pdg*	0,3-2	<0,002	1,40	<1,7	<0,004	<0,06	<0,06	53°06'47,5"N 17°59'40,3"E
14	GKP – az. 180°	pdg*	0,3-2	<0,002	1,40	<1,7	<0,004	<0,06	<0,06	53°06'45,4"N 17°59'40,4"E
15	GKP – az. 300°	1,9	2	0,005	1,40	3,9	0,010	0,14	0,14	53°06'58,3"N 17°59'37,7"E
16	GKP – az. 300°	2	2	0,005	1,40	4,1	0,011	0,15	0,15	53°06'59,8"N 17°59'33,2"E

Nr planu	Opis planu pomiarowego ¹	Wartość zmierzona E ²	Wysokość pomiarowa	Wartość obliczona H	Poprawka pomiarowa	Wartość końcowa E ³	Wartość końcowa H ⁴	Wartość wskaźni- kowa WME ⁵	Wartość wskaźni- kowa WMH ⁶	Współrzędne geograficzne
		[V/m]	[m]	[A/m]	-	[V/m]	[A/m]	-	-	
1	2	3	4	5	6	7	8	9	10	11
17	GKP – az. 300°	pdg*	0,3-2	<0,002	1,40	<1,7	<0,004	<0,06	<0,06	53°07'01,6"N 17°59'27,7"E
18	GKP – az. 300°	pdg*	0,3-2	<0,002	1,40	<1,7	<0,004	<0,06	<0,06	53°07'02,5"N 17°59'25,0"E
19	GKP – az. 300°	pdg*	0,3-2	<0,002	1,40	<1,7	<0,004	<0,06	<0,06	53°07'03,3"N 17°59'23,0"E
20	GKP, wzdłuż linii prostej łączącej urzędnia nadawcze z najbliższą zabudową	pdg*	0,3-2	<0,002	1,40	<1,7	<0,004	<0,06	<0,06	53°07'01,5"N 17°59'33,5"E
21	GKP, wzdłuż linii prostej łączącej urzędnia nadawcze z najbliższą zabudową	1,9	2	0,005	1,40	3,9	0,010	0,14	0,14	53°06'59,0"N 17°59'41,0"E
22	GKP, wzdłuż linii prostej łączącej urzędnia nadawcze z najbliższą zabudową	1,8	2	0,005	1,40	3,7	0,010	0,13	0,13	53°07'00,1"N 17°59'42,4"E
23	GKP, wzdłuż linii prostej łączącej urzędnia nadawcze z najbliższą zabudową	1,6	2	0,004	1,40	3,3	0,009	0,12	0,12	53°07'01,8"N 17°59'42,9"E
24	GKP, wzdłuż linii prostej łączącej urzędnia nadawcze z najbliższą zabudową	1,5	2	0,004	1,40	3,1	0,008	0,11	0,11	53°07'01,9"N 17°59'40,2"E
25	GKP, wzdłuż linii prostej łączącej urzędnia nadawcze z najbliższą zabudową	0,8	2	0,002	1,40	1,7	0,004	0,06	0,06	53°07'03,8"N 17°59'37,3"E
26	GKP, wzdłuż linii prostej łączącej urzędnia nadawcze z najbliższą zabudową	1	2	0,003	1,40	2,1	0,005	0,07	0,07	53°07'02,8"N 17°59'41,4"E
27	GKP, wzdłuż linii prostej łączącej urzędnia nadawcze z najbliższą zabudową	pdg*	0,3-2	<0,002	1,40	<1,7	<0,004	<0,06	<0,06	53°07'05,0"N 17°59'36,1"E
28	GKP, wzdłuż linii prostej łączącej urzędnia nadawcze z najbliższą zabudową	pdg*	0,3-2	<0,002	1,40	<1,7	<0,004	<0,06	<0,06	53°07'06,2"N 17°59'34,8"E
29	GKP, wzdłuż linii prostej łączącej urzędnia nadawcze z najbliższą zabudową	pdg*	0,3-2	<0,002	1,40	<1,7	<0,004	<0,06	<0,06	53°07'08,2"N 17°59'32,4"E
30	GKP, wzdłuż linii prostej łączącej urzędnia nadawcze z najbliższą zabudową	pdg*	0,3-2	<0,002	1,40	<1,7	<0,004	<0,06	<0,06	53°07'09,0"N 17°59'38,4"E
31	GKP, wzdłuż linii prostej łączącej urzędnia nadawcze z najbliższą zabudową	pdg*	0,3-2	<0,002	1,40	<1,7	<0,004	<0,06	<0,06	53°07'05,4"N 17°59'39,1"E
32	GKP, wzdłuż linii prostej łączącej urzędnia nadawcze z najbliższą zabudową	pdg*	0,3-2	<0,002	1,40	<1,7	<0,004	<0,06	<0,06	53°07'04,6"N 17°59'42,9"E
33	GKP, wzdłuż linii prostej łączącej urzędnia nadawcze z najbliższą zabudową	pdg*	0,3-2	<0,002	1,40	<1,7	<0,004	<0,06	<0,06	53°07'07,8"N 17°59'44,3"E
34	GKP, wzdłuż linii prostej łączącej urzędnia nadawcze z najbliższą zabudową	0,9	2	0,002	1,40	1,9	0,005	0,07	0,07	53°07'03,5"N 17°59'47,0"E
35	GKP, wzdłuż linii prostej łączącej urzędnia nadawcze z najbliższą zabudową	1,9	2	0,005	1,40	3,9	0,010	0,14	0,14	53°07'02,8"N 17°59'45,7"E
36	GKP, wzdłuż linii prostej łączącej urzędnia nadawcze z najbliższą zabudową	0,8	2	0,002	1,40	1,7	0,004	0,06	0,06	53°07'03,5"N 17°59'51,7"E
37	GKP, wzdłuż linii prostej łączącej urzędnia nadawcze z najbliższą zabudową	pdg*	0,3-2	<0,002	1,40	<1,7	<0,004	<0,06	<0,06	53°07'00,0"N 17°59'58,0"E
38	GKP, wzdłuż linii prostej łączącej urzędnia nadawcze z najbliższą zabudową	1	2	0,003	1,40	2,1	0,005	0,07	0,07	53°06'59,5"N 17°59'51,9"E
39	GKP, wzdłuż linii prostej łączącej urzędnia nadawcze z najbliższą zabudową	0,8	2	0,002	1,40	1,7	0,004	0,06	0,06	53°06'54,6"N 17°59'54,6"E
40	GKP, wzdłuż linii prostej łączącej urzędnia nadawcze z najbliższą zabudową	pdg*	0,3-2	<0,002	1,40	<1,7	<0,004	<0,06	<0,06	53°06'55,0"N 17°59'58,4"E
41	GKP, wzdłuż linii prostej łączącej urzędnia nadawcze z najbliższą zabudową	pdg*	0,3-2	<0,002	1,40	<1,7	<0,004	<0,06	<0,06	53°06'51,1"N 17°59'48,2"E

Nr pionu	Opis pionu pomiarowego ¹	Wartość zmierzona E ²	Wysokość pomiarowa	Wartość obliczona H	Poprawka pomiarowa	Wartość końcowa E ^{3,5}	Wartość końcowa H ^{4,5}	Wartość wskaźnikowa WME ⁶	Wartość wskaźnikowa WMH ⁶	Współrzędne geograficzne
		[V/m]	[m]	[A/m]	-	[V/m]	[A/m]	-	-	
1	2	3	4	5	6	7	8	9	10	11
42	GKP, wzdłuż linii prostej łączącej urządzenia nadawcze z najbliższą zabudową	pdg*	0,3-2	<0,002	1,40	<1,7	<0,004	<0,06	<0,06	53°06'49,5"N 17°59'44,7"E
43	GKP, wzdłuż linii prostej łączącej urządzenia nadawcze z najbliższą zabudową	pdg*	0,3-2	<0,002	1,40	<1,7	<0,004	<0,06	<0,06	53°06'47,8"N 17°59'29,9"E
44	GKP, wzdłuż linii prostej łączącej urządzenia nadawcze z najbliższą zabudową	pdg*	0,3-2	<0,002	1,40	<1,7	<0,004	<0,06	<0,06	53°06'51,7"N 17°59'28,1"E
45	GKP, wzdłuż linii prostej łączącej urządzenia nadawcze z najbliższą zabudową	pdg*	0,3-2	<0,002	1,40	<1,7	<0,004	<0,06	<0,06	53°06'53,8"N 17°59'29,6"E
46	GKP, wzdłuż linii prostej łączącej urządzenia nadawcze z najbliższą zabudową	1,4	2	0,004	1,40	2,9	0,008	0,10	0,10	53°06'55,3"N 17°59'36,0"E
47	GKP, wzdłuż linii prostej łączącej urządzenia nadawcze z najbliższą zabudową	1,6	2	0,004	1,40	3,3	0,009	0,12	0,12	53°06'55,5"N 17°59'38,8"E
48	GKP, wzdłuż linii prostej łączącej urządzenia nadawcze z najbliższą zabudową	1,2	2	0,003	1,40	2,5	0,007	0,09	0,09	53°06'56,2"N 17°59'33,3"E
49	GKP, wzdłuż linii prostej łączącej urządzenia nadawcze z najbliższą zabudową	pdg*	0,3-2	<0,002	1,40	<1,7	<0,004	<0,06	<0,06	53°06'56,7"N 17°59'31,5"E
50	GKP, wzdłuż linii prostej łączącej urządzenia nadawcze z najbliższą zabudową	pdg*	0,3-2	<0,002	1,40	<1,7	<0,004	<0,06	<0,06	53°06'58,4"N 17°59'32,3"E
51	GKP, wzdłuż linii prostej łączącej urządzenia nadawcze z najbliższą zabudową	pdg*	0,3-2	<0,002	1,40	<1,7	<0,004	<0,06	<0,06	53°06'55,0"N 17°59'25,7"E
52	GKP, wzdłuż linii prostej łączącej urządzenia nadawcze z najbliższą zabudową	pdg*	0,3-2	<0,002	1,40	<1,7	<0,004	<0,06	<0,06	53°06'56,4"N 17°59'22,0"E
53	GKP, wzdłuż linii prostej łączącej urządzenia nadawcze z najbliższą zabudową	pdg*	0,3-2	<0,002	1,40	<1,7	<0,004	<0,06	<0,06	53°06'59,4"N 17°59'24,1"E
54	DPP – ul. Ugory 16, chór w kościele	pdg*	0,3-2	<0,002	1,40	<1,7	<0,004	<0,06	<0,06	-

pdg* - poniżej dolnej granicy akredytowanego zakresu pomiarowego wynoszącej 0,8 V/m (<0,8 V/m) - wynik spoza zakresu akredytacji

1 oznaczenia: GKP - główny kierunek pomiarowy, PKP - pomocniczy kierunek pomiarowy, DPP - dodatkowy pion pomiarowy

2 maksymalna wartość chwilowa

3 wartość natężenia pola elektrycznego po uwzględnieniu poprawek pomiarowych i powiększona o niepewność pomiaru

4 wartość natężenia pola magnetycznego po uwzględnieniu poprawek pomiarowych i powiększona o niepewność pomiaru

5 dla wyników poniżej czułości zestawu pomiarowego przyjęto niepewność dla minimalnej wartości z zakresu pomiarowego

6 na podstawie rozpoznania źródeł oraz w uzgodnieniu ze Zleceniodawcą, do wyznaczenia wartości wskaźnikowej WME i WMH przyjęto wartości dopuszczalne pola elektrycznego i magnetycznego wynoszące odpowiednio 28 V/m oraz 0,073 A/m

6a. WYNIKI POMIARÓW DLA CZĘSTOTLIWOŚCI 40-80 GHz

Niepewność rozszerzona pomiaru składowej elektrycznej wynosi: 58% przy poziomie ufności 95% i współczynniku rozszerzenia $k=2$.

Zastosowano poprawki pomiarowe udostępnione przez Zleceniodawcę, umożliwiające uwzględnienie maksymalnych parametrów pracy instalacji.

W przypadku gdy wynik pomiaru uzyskany jako wartość wskazana przez miernik pola elektromagnetycznego jest wartością poniżej dolnej granicy akredytowanego zakresu pomiarowego, stosowane jest oznaczenie „pdg^{*}”. W takim przypadku jest to wynik spoza zakresu akredytacji i do obliczenia wyników WME i WMH przyjmuje się wartość skorelowaną z rzeczywistym wynikiem pomiaru jako dolną granicę akredytowanego zakresu pomiarowego.

Tabela nr 2. Zestawienie wyników pomiarów

Nr pionu	Opis pionu pomiarowego ¹	Wartość zmierzona E ²	Wysokość pomiarowa	Wartość obliczona H	Poprawka pomiarowa	Wartość końcowa E ^{3,4}	Wartość końcowa H ^{3,4}	Wartość wskaźnikowa WME ⁵	Wartość wskaźnikowa WMH ⁵	Współrzędne geograficzne
		[V/m]	[m]	[A/m]	-	[V/m]	[A/m]	-	-	
1	2	3	4	5	6	7	8	9	10	11
6	GKP – az. 120°	1,4	2	0,004	1,40	3,1	0,008	0,11	0,11	53°06'56,7"N 17°59'42,4"E
7	GKP – az. 120°	pdg [*]	0,3-2	<0,002	1,40	<1,8	<0,005	<0,06	<0,06	53°06'54,7"N 17°59'48,4"E
8	GKP – az. 120°	pdg [*]	0,3-2	<0,002	1,40	<1,8	<0,005	<0,06	<0,06	53°06'53,3"N 17°59'52,6"E
9	GKP – az. 120°	pdg [*]	0,3-2	<0,002	1,40	<1,8	<0,005	<0,06	<0,06	53°06'52,3"N 17°59'55,5"E
10	GKP – az. 120°	pdg [*]	0,3-2	<0,002	1,40	<1,8	<0,005	<0,06	<0,06	53°06'51,7"N 17°59'57,1"E

pdg^{*} - poniżej dolnej granicy akredytowanego zakresu pomiarowego wynoszącej 0,8 V/m (<0,8 V/m) - wynik spoza zakresu akredytacji

1 oznaczenia: GKP - główny kierunek pomiarowy, PKP - pomocniczy kierunek pomiarowy, DPP - dodatkowy pion pomiarowy

2 maksymalna wartość chwilowa

3 wartość natężenia pola elektrycznego po uwzględnieniu poprawek pomiarowych i powiększona o niepewność pomiaru

4 wartość natężenia pola magnetycznego po uwzględnieniu poprawek pomiarowych i powiększona o niepewność pomiaru

5 dla wyników poniżej czułości zestawu pomiarowego przyjęto niepewność dla minimalnej wartości z zakresu pomiarowego

6 na podstawie rozpoznania źródeł oraz w uzgodnieniu ze Zleceniodawcą, do wyznaczenia wartości wskaźnikowej WME i WMH przyjęto wartości dopuszczalne pola elektrycznego i magnetycznego wynoszące odpowiednio 28 V/m oraz 0,073 A/m

7. STWIERDZENIE ZGODNOŚCI Z WYMAGANIAMI

Rozporządzenie Ministra Zdrowia z dnia 17 grudnia 2019 r. (Dz. U. 2019 poz. 2448) określa zróżnicowane dopuszczalne poziomy pól elektromagnetycznych dla miejsc dostępnych dla ludności. Zgodnie z ww. rozporządzeniem, na podstawie rozpoznania źródeł pól e-m oraz w oparciu o wytyczne zleceńodawcy, dla rozpatrywanej instalacji przyjęto wartości dopuszczalne składowej elektrycznej i magnetycznej wynoszące odpowiednio 28 V/m oraz 0,073 A/m. Za wynik pomiaru przyjęto przyjęto maksymalną wartość chwilową zgodnie z pkt 11 załącznika do rozporządzenia Ministra Klimatu z dnia 17 lutego 2020 r. (Dz. U. 2020 poz. 258).

Na podstawie przeprowadzonych pomiarów w dniu 17-02-2022r. stwierdzono, że w obszarze pomiarowym nie występują przekroczenia dopuszczalnych poziomów pól elektromagnetycznych określonych w ww. przepisach. Zgodnie z pkt 25 ppkt 1 oraz pkt 26 załącznika do rozporządzenia Ministra Klimatu z dnia 17 lutego 2020 r. (Dz. U. 2020 poz. 258) żadna z wartości wskaźnikowych WME i WMH nie przekracza wartości 1.

Załączniki:

1. Lokalizacja obiektu.
2. Dokumentacja fotograficzna.
3. Rys. 1

KONIEC SPRAWOZDANIA

Bez pisemnej zgody sprawozdanie nie może być powielane inaczej, jak tylko w całości.

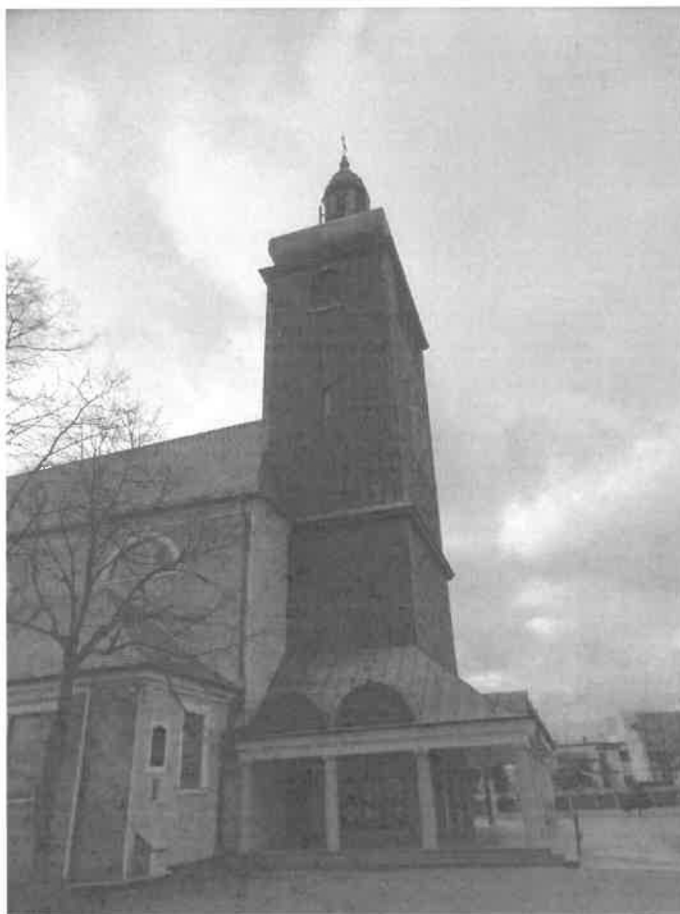
W ciągu 14 dni od daty otrzymania sprawozdania przyjmowane są uwagi i zastrzeżenia w formie pisemnej na adres Laboratorium Badawczego.

ZAŁĄCZNIK 1: LOKALIZACJA OBIEKTU



Współrzędne geograficzne obiektu	
długość :	17°59'40,0"E
szerokość :	53°06'57,7"N

ZAŁĄCZNIK 2: DOKUMENTACJA FOTOGRAFICZNA



MOBI-TELEKOM Adam Macioch LABORATORIUM BADAWCZE

Al. Niepodległości 799A, 81-810 Sopot

Przedstawione wyniki dotyczą wyłącznie badanego obiektu w przedstawionej konfiguracji.
Sprawozdanie stanowi integralną całość, nie może być powielane inaczej, jak w całości.

Rys.1 Lokalizacja pionów pomiarowych



Legenda

- Pion pomiarowy
- Antena sektorowa
- Antena paraboliczna
- ⊙ Instalacja będąca źródłem pola elektromagnetycznego

skala 1:3000

