

Dokument elektroniczny

Miejsce i data sporządzenia dokumentu

2022-02-03

Dane nadawcy



URZĄD MIASTA BYDGOSZCZY
Wydział Zarządzania i Rozwoju
Kant-III 622.7.2022.M4
data 04.02.2022
nr wpływu 16 MB / 2022
ilość zał. sztuk



Dane adresata

URZĄD MIASTA BYDGOSZCZY (85-102 BYDGOSZCZ, WOJ. KUJAWSKO-POMORSKIE)

EPUAP

INFORMACJA

art.152 POŚ_45700N!

Dotyczy: ustawowego obowiązku, wynikającego z art. 152 ust. 1 i ust. 7 w związku z ust. 6 pkt 1c ustawy z dnia 27 kwietnia 2001r – Prawo ochrony środowiska (Dz.U. z 2020r. poz. 1219 z późn. zm.).

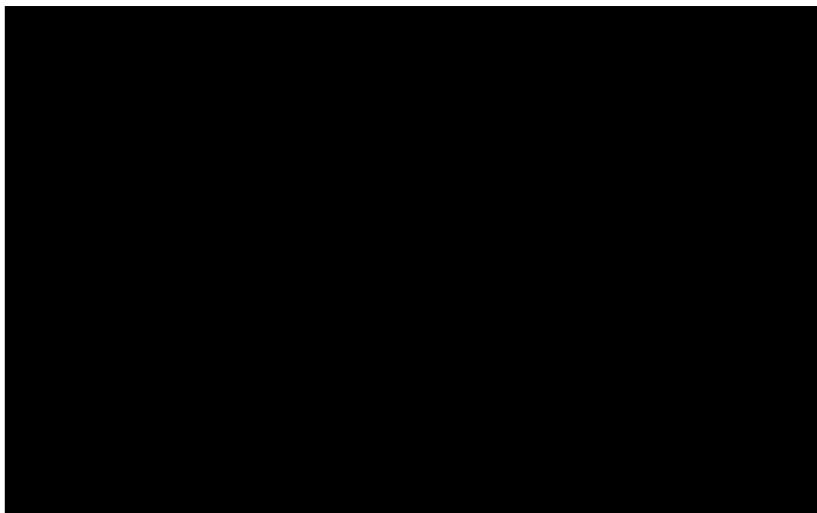
Załączniki:

1. [45700-sig.pdf](#) - 45700N!_informacja o zmianie danych w zakresie nazwy instalacji oraz wielkości i rodzaju emisji
2. [45700_opłata.pdf](#) - 45700N!_opłata skarbową
3. [45700_9808_2021_OS-sig-sig.pdf](#) - 45700N!_Sprawozdanie z pomiarów pól elektromagnetycznych wykonanych dla celów ochrony środowiska



Dokument został podpisany, aby go zweryfikować należy użyć oprogramowania do weryfikacji podpisu. Data złożenia podpisu:
2022-02-03T16:17:08.976+01:00

Podpis elektroniczny



Orange Polska S.A.
Al. Jerozolimskie 160
02-326 Warszawa

dane do korespondencji:

NetWorkS! Sp. z o.o.
ul. Marynarki Polskiej 163
80-868 Gdańsk
tel. 602208422

Prezydent Miasta Bydgoszczy

ul. Jezuicka 1

85-102 Bydgoszcz

Dotyczy: ustawowego obowiązku, wynikającego z art. 152 ust. 1 i ust. 7 w związku z ust. 6 pkt 1c ustawy z dnia 27 kwietnia 2001r – Prawo ochrony środowiska (Dz.U. z 2020r. poz. 1219 z późn. zm.).

Działając z upoważnienia Orange Polska S.A. z siedzibą Al. Jerozolimskie 160, 02-326 Warszawa, **informuję o zmianie danych w zakresie nazwy instalacji oraz wielkości i rodzaju emisji dla instalacji radiokomunikacyjnej (45700N!) BYDGOSZCZ PIASKI NEW (GBY_BYDGOSZCZ_PIASKINEW) zlokalizowanej w miejscowości BYDGOSZCZ, SIEDLECKA DZ. NR 5. W stosunku do informacji zawartej w zgłoszeniu realizowanym dla tej instalacji w trybie art. 152 ust. 1 i 5 ustawy z dnia 27 kwietnia 2001r – Prawo ochrony środowiska (Dz.U. z 2020r. poz. 1219 z późn. zm.), dane ulegają zmianie w następujący sposób:**

2. Nazwa instalacji zgodna z nazewnictwem stosowanym przez prowadzącą instalację:

Instalacja radiokomunikacyjna - **14332 (45700N!) BYDGOSZCZ PIASKI NEW (GBY_BYDGOSZCZ_PIASKINEW)**

9. Wielkość i rodzaj emisji²⁾:

Pole elektromagnetyczne. EIRP poszczególnych anten zostało podane w pkt 12, tj.

Lp.	Równoważna moc promieniowana izotropowo (EIRP) [W]
1.	18727
2.	3708
3.	18727
4.	3708
5.	19317
6.	15166
7.	3725/ 6310

12. Szczegółowe dane, odpowiednio do rodzaju instalacji, zgodne z wymaganiami określonymi w załączniku nr 2 do Rozporządzenia:

Lp.	1)	2)	3)	4)	5)	
	Współrzędne geograficzne	Częstotliwość lub zakresy częstotliwości pracy instalacji [MHz]	Wysokość środka elektrycznego anteny [m n.p.t]	Równoważna moc promieniowana izotropowo (EIRP) [W]	Azymut [°]	Kąt pochylenia lub zakresy kątów pochylenia [°]
1.	17°57'18.7" 53°9'39.9"	900/ 1800/ 2100	49	18727	50	2/ 2/ 2
2.	17°57'18.7" 53°9'39.9"	800	49	3708	50	2
3.	17°57'18.6" 53°9'39.8"	900/ 1800/ 2100	49	18727	140	2/ 2/ 2
4.	17°57'18.6" 53°9'39.8"	800	49	3708	140	2
5.	17°57'18.5" 53°9'39.9"	800/ 900	49	19317	340	2/ 2
6.	17°57'18.5" 53°9'39.9"	1800/ 2100	49	15166	340	2/ 2
7.	17°57'18.7" 53°9'39.9"	23000/ 80000	46	3725/ 6310	83*	nd.

*] tolerancja azymutu od -10° do +10°.

Informuję, iż dokonane zmiany w zakresie wielkości i rodzaju emisji przedmiotowej instalacji nie powodują zmiany instalacji w sposób istotny zgodnie z art. 3 pkt 7 ustawy Poś.

Jednocześnie informuję, iż analizowane przedsięwzięcie nadal **nie kwalifikuje się** do przedsięwzięć mogących znacząco oddziaływać na środowisko biorąc pod uwagę, iż w osi głównych wiązek promieniowania anten sektorowych w odległościach podanych w Rozporządzeniu Rady Ministrów z dnia 10 września 2019r. w sprawie przedsięwzięć mogących znacząco oddziaływać na środowisko /Dz.U. 2019 poz. 1839 ze zm./ nie znajdują się miejsca dostępne dla ludności.



Signed by /
Podpisano przez:

Date / Data:
2022-02-03
14:57

W załączniku przesyłam:

1. Pełnomocnictwo
2. Kopia potwierdzenia wniesienia opłaty skarbowej.
3. Sprawozdanie z pomiarów pól elektromagnetycznych wykonanych dla celów ochrony środowiska

Otrzymują:

1. a/a
2. adresat



Laboratorium Badań Środowiskowych
ul. Józefa Piusa Dziekońskiego 3
00-728 Warszawa
e-mail: Laboratorium@networks.pl



AB 419

S P R A W O Z D A N I E 9808/2021/OS
Z POMIARÓW PÓL ELEKTROMAGNETYCZNYCH
WYKONANYCH DLA POTRZEB OCHRONY ŚRODOWISKA

Badany obiekt: Instalacja radiokomunikacyjna Orange Polska S.A.

Numer i nazwa: 14332 (45700N!) BYDGOSZCZ PIASKI NEW

(GBY_BYDGOSZCZ_PIASKINEW)

Adres: BYDGOSZCZ, SIEDLECKA DZ.5, Powiat m. Bydgoszcz, WOJ. KUJAWSKO-POMORSKIE

Data wykonania pomiarów: 2022-01-12

Sprawozdanie z badań bez pisemnej zgody laboratorium nie może być powielane inaczej niż w całości.
Wynik przedstawione w niniejszym sprawozdaniu odnoszą się wyłącznie do badanego obiektu i do warunków i konfiguracji urządzeń w dniu wykonywania pomiarów.

1. Właściciel badanego obiektu:

Orange Polska S.A., Al. Jerozolimskie 160, 02-326 Warszawa

2. Zleceniodawca:

Orange Polska S.A., Al. Jerozolimskie 160, 02-326 Warszawa

3. Przedstawiciel zleceniodawcy:

NetWorkS! Sp.z o.o.

4. Zakres zlecenia:

Wykonanie badania i opracowanie sprawozdania z pomiarów natężenia pola elektrycznego i pola magnetycznego dla instalacji radiokomunikacyjnej Orange Polska S.A. zlokalizowanej w miejscowości BYDGOSZCZ, SIEDLECKA DZ.5.

5. Cel zlecenia:

Wykonanie pomiarów pól elektromagnetycznych w otoczeniu instalacji radiokomunikacyjnej 14332 (45700N!) BYDGOSZCZ PIASKI NEW (GBY_BYDGOSZCZ_PIASKINEW) w odniesieniu do wymagań określonych w *Rozporządzeniu Ministra Klimatu z dnia 17 lutego 2020 r. w sprawie sposobów sprawdzania dotrzymania dopuszczalnych poziomów pól elektromagnetycznych w środowisku (Dz. U. 2020, poz. 258)*.

6. Pomiary zostały wykonane przez:



7. Informacje o źródłach pól elektromagnetycznych

7.1. Sposób identyfikacji badanych źródeł pól elektromagnetycznych

Identyfikacji źródeł i parametrów technicznych dokonano na podstawie analizy dokumentacji dotyczącej zlecenia oraz obserwacji miejsca wykonywania badań.

7.2. Opis miejsca zainstalowania anten i urządzeń technicznych. Opis obiektu badań i jego otoczenia

Instalacja radiokomunikacyjna zlokalizowana jest na terenie ogrodzonym. Anteny zawieszono na wieży kratowej. Urządzenia sterujące oraz zasilające zainstalowano w szafie outdoor u podstawy wieży. Wokół instalacji znajduje się wieś.

Instalacja radiokomunikacyjna jest obiektem bezobsługowym. Okresowe stanowiska pracy związane są z prowadzonymi w zależności od potrzeb konserwacjami, przeglądami, strojeniem i naprawami.

Sprawozdanie z badań bez pisemnej zgody laboratorium nie może być powielane inaczej niż w całości.
Wynik przedstawione w niniejszym sprawozdaniu odnoszą się wyłącznie do badanego obiektu i do warunków i konfiguracji urządzeń w dniu wykonywania pomiarów.

7.3. Parametry techniczne źródła pola elektromagnetycznego

Dane przedstawiające maksymalne parametry pracy instalacji przekazane przez zleceniodawcę:

Parametry systemu nadawczo-odbiorczego:

Charakterystyka promieniowania		kierunkowa					
Rzeczywisty czas pracy [h/dobę]		24					
Warunki pracy		znamionowe					
Rodzaj wytwarzanego pola		stacjonarne					
Lp.	Częstotliwość lub zakresy częstotliwości pracy [MHz]	Typ/producent anteny	liczba anten	Azymut [°]	kąt pochylenia* [°]	Wysokość środka elektrycznego anteny [m n.p.t.]	Równoważna moc promieniowana izotropowo (EIRP) [W]
1	900/1800/2100	ATR4518R6v06 Huawei	1	50	2/2/2	49	18727
2	800	ATR4518R6v06 Huawei	1	50	2	49	3708
3	900/1800/2100	ATR4518R6v06 Huawei	1	140	2/2/2	49	18727
4	800	ATR4518R6v06 Huawei	1	140	2	49	3708
5	800/900	80010456V02 Kathrein	1	340	2/2	49	19317
6	1800/2100	80010622V01 Kathrein	1	340	2/2	49	15166

* wskazane wartości kąta pochylenia anten, zgodnie z informacją uzyskaną od zleceniodawcy, są wartościami stałymi

Parametry radiolinii:

Charakterystyka promieniowania		kierunkowa					
Rzeczywisty czas pracy [h/dobę]		24					
Warunki pracy		znamionowe					
Rodzaj wytwarzanego pola		stacjonarne					
Lp.	Linia radiowa			Antena			
	Typ/ Producent	Częstotliwość pracy [GHz]	Równoważna moc promieniowana izotropowo (EIRP) [W]	Typ/ producent	Średnica anteny [m]	Azymut [°]	Wysokość zainstalowania n.p.t [m]
1.	RTN XMC-3 23G 28MHz XPIC RTN 380AX 70/80GHz 250MHz Huawei	23/80	3725/6310	A23D80S06H Huawei	0.6	83	46

7.4 Inne źródła pól elektromagnetycznych

Na podstawie informacji otrzymanych od użytkownika oraz obserwacji otoczenia miejsca wykonywania pomiarów oraz stwierdzono występowanie innych źródeł pola-EM, pracujących w systemie: telefonii komórkowej (800MHz-2600MHz), linii radiowych (5GHz – 90GHz). Nie rozpoznano szczegółowych danych dotyczących parametrów technicznych źródeł pola-EM innych użytkowników.

8. Opis pomiarów

8.1. Metoda badań

Zgodna z rozporządzeniem Ministra Klimatu z dnia 17 lutego 2020 r. w sprawie sposobów sprawdzania dotrzymania dopuszczalnych poziomów pól elektromagnetycznych w środowisku (Dz. U. 2020, poz. 258), określona w pkt 25 ppkt 1 załącznika do niniejszego rozporządzenia.

Sprawozdanie z badań bez pisemnej zgody laboratorium nie może być powielane inaczej niż w całości.
Wynik przedstawione w niniejszym sprawozdaniu odnoszą się wyłącznie do badanego obiektu i do warunków i konfiguracji urządzeń w dniu wykonywania pomiarów.

Zgodnie z art. 122a ust. 1b ustawy Prawo Ochrony Środowiska, w przypadku wprowadzenia na części albo całym terytorium Rzeczypospolitej Polskiej stanu nadzwyczajnego, o którym mowa w art. 228 ust. 1 Konstytucji Rzeczypospolitej Polskiej z dnia 2 kwietnia 1997 r. (Dz. U. poz. 483, z 2001 r. poz. 319, z 2006 r. poz. 1471 oraz z 2009 r. poz. 946), lub stanu zagrożenia epidemicznego lub stanu epidemii, o których mowa w art. 46 ustawy z dnia 5 grudnia 2008 r. o zapobieganiu oraz zwalczaniu zakażeń i chorób zakaźnych u ludzi (Dz. U. z 2019 r. poz. 1239, z późn. zm.8)), pomiarów , nie przeprowadza się w lokalach mieszkalnych oraz w lokalach użytkowych zlokalizowanych na terytorium objętym stanem nadzwyczajnym, stanem zagrożenia epidemicznego lub stanem epidemii.

W związku z obecnie obowiązującym stanem epidemii, pomiarów nie wykonano w lokalach mieszkalnych oraz w lokalach użytkowych zlokalizowanych w obszarze pomiarowym przedmiotowej instalacji radiokomunikacyjnej.

8.2. Termin pomiarów i warunki środowiskowe

Podczas wykonywania pomiarów pól elektromagnetycznych nie występowały opady atmosferyczne. Wyniki pomiaru parametrów pogodowych przedstawia poniższa tabela:

Data [rrrr-mm-dd]	Godzina [hh:mm-hh:mm]	Warunki środowiskowe			
		Temperatura [°C]		Wilgotność względna [%]	
2022-01-12	13:40-15:10	Przed pomiarem	Po pomiarach	Przed pomiarem	Po pomiarach
		0.3	0.3	60	60

Przedstawione wyżej warunki środowiskowe, występujące podczas wykonywania pomiarów pól elektromagnetycznych, są zgodne ze specyfikacją techniczną użytego zestawu pomiarowego.

8.3. Warunki pracy urządzeń nadawczych

Podczas pomiarów zostały uwzględnione poprawki pomiarowe przekazane przez zleceniodawcę, umożliwiające uwzględnienie maksymalnych parametrów pracy instalacji zgodnie z pkt 7 załącznika do Rozporządzenia Ministra Klimatu z dnia 17 lutego 2020 r. w sprawie sposobów sprawdzania dotrzymania dopuszczalnych poziomów pól elektromagnetycznych w środowisku (Dz. U. 2020, poz. 258).

8.4. Wyposażenie pomiarowe

Zestaw pomiarowy służący do pomiaru natężenia składowej elektrycznej pola elektromagnetycznego złożony z szerokopasmowego miernika i sondy pomiarowej:

Oznaczenie miernika	Producent	Model	Numer fabryczny	Oznaczenie sondy	Producent	Model	Numer fabryczny
M-07	Narda Safety Test Solution	Miernik pól elektromagnetycznych NBM-550	F-0209	S-07Z	Narda Safety Test Solution	Sonda EF6092	A-0066

Mierniki natężenia pola elektromagnetycznego podlegają okresowemu sprawdzeniu zgodnie z procedurą wewnętrzną P-03 i PB-01. Świadcstwo wzorcowania zestawu pomiarowego z dnia 23 marca 2020 o numerze LWiMP/W/093/20 wydane przez Laboratorium Wzorców i Metrologii Pola Elektromagnetycznego (LWiMP) Politechniki Wrocławskiej. Data ważności świadectwa wzorcowania: 23 marca 2022 (zgodnie z procedurą wewnętrzną P-03).

Oznaczenie miernika	Producent	Model	Numer fabryczny	Oznaczenie sondy	Producent	Model	Numer fabryczny
M-07	Narda Safety Test Solution	Miernik pól elektromagnetycznych NBM-550	F-0209	S-26	Narda Safety Test Solution	Sonda EF0391	D-1519

Mierniki natężenia pola elektromagnetycznego podlegają okresowemu sprawdzeniu zgodnie z procedurą wewnętrzną P-03 i PB-01. Świadcstwo wzorcowania zestawu pomiarowego z dnia 10 sierpnia 2021 o numerze LWiMP/W/262/21 wydane przez Politechnika Wrocławską. Data ważności świadectwa wzorcowania: 10 sierpnia 2023 (zgodnie z procedurą wewnętrzną P-03).

Termohigrometr:

Oznaczenie:	TH-07	Producent:	AZ INSTRUMENT CORP	Model:	Termohigrometr AZ8706
-------------	-------	------------	--------------------	--------	-----------------------

Data ważności świadectwa wzorcowania: 30 grudnia 2022 (zgodnie z procedurą wewnętrzną P-03).

Sprawozdanie z badań bez pisemnej zgody laboratorium nie może być powielane inaczej niż w całości. Wynik przedstawione w niniejszym sprawozdaniu odnoszą się wyłącznie do badanego obiektu i do warunków i konfiguracji urządzeń w dniu wykonywania pomiarów.

Dalmierz:

Oznaczenie	Producent	Typ	Numer seryjny	Nr świadectwa wzorcowania	Data świadectwa wzorcowania
D-09	Leica	Dalmierz Leica Disto D510	1042956700	4609.10-M11-4180-1748/14	9 stycznia 2015

Data ważności świadectwa wzorcowania: 9 stycznia 2025 (zgodnie z procedurą wewnętrzną P-03).

9. Wyniki pomiarów

Pole elektryczne

Nr pionu	Opis umiejscowienia pionu (punktu) pomiarowego	Wysokość pomiaru [m]	Zmierzona wartość natężenia pola elektrycznego E [V/m] ^{1,5}			Wartość natężenia pola elektrycznego po uwzględnieniu poprawek pomiarowych powiększona o niepewność pomiaru ⁴ E [V/m]	Wskaźnikowa wartość poziomu emisji pól elektromagnetycznych WMe ³	Współrzędne geograficzne pionu (punktu) pomiarowego ²
			Sonda S-07Z	Sonda S-26	SUMA			
1	GKP w odległości 5m od anteny sektorowej az. 340°	0,3-2,0	<1,0	<1,0	<1,0	1.8	0.06	53°9'39.959" 17°57'18.36"
2	GKP w odległości 36m od anteny sektorowej az. 340°	0,3-2,0	<1,0	<1,0	<1,0	1.8	0.06	53°9'41.04" 17°57'17.999"
3	GKP w odległości 56m od anteny sektorowej az. 340°	0,3-2,0	<1,0	<1,0	<1,0	1.8	0.06	53°9'41.759" 17°57'17.639"
4	GKP w odległości 100m od anteny sektorowej az. 340°	0,3-2,0	<1,0	<1,0	<1,0	1.8	0.06	53°9'42.84" 17°57'16.559"
5	PPP na az. 9° w odległości 35m od anteny sektorowej az. 50°	0,3-2,0	<1,0	<1,0	<1,0	1.8	0.06	53°9'41.04" 17°57'19.08"
6	GKP w odległości 11m od anteny sektorowej az. 50°	0,3-2,0	<1,0	<1,0	<1,0	1.8	0.06	53°9'39.959" 17°57'19.08"
7	GKP w odległości 43m od anteny sektorowej az. 50°	0,3-2,0	<1,0	<1,0	<1,0	1.8	0.06	53°9'40.679" 17°57'20.52"
8	GKP w odległości 102m od anteny sektorowej az. 50°	0,3-2,0	<1,0	<1,0	<1,0	1.8	0.06	53°9'42.12" 17°57'23.039"
9	GKP w odległości 37m od anteny radioliniowej az. 83°	0,3-2,0	<1,0	<1,0	<1,0	1.8	0.06	53°9'39.959" 17°57'20.88"
10	GKP w odległości 90m od anteny radioliniowej az. 83°	0,3-2,0	<1,0	<1,0	<1,0	1.8	0.06	53°9'40.32" 17°57'23.399"
11	PPP na az. 110° w odległości 63m od anteny radioliniowej az. 83°	0,3-2,0	<1,0	<1,0	<1,0	1.8	0.06	53°9'39.239" 17°57'21.959"
-	GKP w odległości 249m od anteny sektorowej az. 340°	0,3-2,0	<1,0	<1,0	<1,0	1.8	0.06	53°9'47.52" 17°57'14.04"
-	GKP w odległości 492m od anteny sektorowej az. 340°	0,3-2,0	<1,0	<1,0	<1,0	1.8	0.06	53°9'54.719" 17°57'9.36"
-	GKP w odległości 248m od anteny	0,3-2,0	<1,0	<1,0	<1,0	1.8	0.06	53°9'45" 17°57'28.799"

Sprawozdanie z badań bez pisemnej zgody laboratorium nie może być powielane inaczej niż w całości.
Wynik przedstawione w niniejszym sprawozdaniu odnoszą się wyłącznie do badanego obiektu i do warunków i konfiguracji urządzeń w dniu wykonywania pomiarów.

	sektorowej az. 50°							
-	GKP w odległości 497m od anteny sektorowej az. 50°	0,3-2,0	<1,0	<1,0	<1,0	1.8	0.06	53°9'50.4" 17°57'39.239"
-	GKP w odległości 380m od anteny sektorowej az. 140°	0,3-2,0	<1,0	<1,0	<1,0	1.8	0.06	53°9'30.24" 17°57'31.68"
-	GKP w odległości 493m od anteny sektorowej az. 140°	0,3-2,0	<1,0	<1,0	<1,0	1.8	0.06	53°9'27.719" 17°57'35.64"

Pole magnetyczne (wyznaczone na podstawie pomiaru wartości natężenia pola elektrycznego)

Nr pionu	Opis umiejscowienia pionu (punktu pomiarowego)	Wysokość pomiaru [m]	Wartość natężenia pola magnetycznego H [A/m] ¹			Wartość natężenia pola magnetycznego po uwzględnieniu poprawek pomiarowych powiększona o niepewność pomiaru ⁴ H [A/m]	Wskaźnikowa wartość poziomu emisji pól elektromagnetycznych WM _H ³	Współrzędne geograficzne pionu (punktu pomiarowego) ²
			Sonda S-07Z	Sonda S-26	SUMA			
1	GKP w odległości 5m od anteny sektorowej az. 340°	0,3-2,0	<0.003*	<0.003*	<0.003*	0.005	0.07	53°9'39.959" 17°57'18.36"
2	GKP w odległości 36m od anteny sektorowej az. 340°	0,3-2,0	<0.003*	<0.003*	<0.003*	0.005	0.07	53°9'41.04" 17°57'17.999"
3	GKP w odległości 56m od anteny sektorowej az. 340°	0,3-2,0	<0.003*	<0.003*	<0.003*	0.005	0.07	53°9'41.759" 17°57'17.639"
4	GKP w odległości 100m od anteny sektorowej az. 340°	0,3-2,0	<0.003*	<0.003*	<0.003*	0.005	0.07	53°9'42.84" 17°57'16.559"
5	PPP na az. 9° w odległości 35m od anteny sektorowej az. 50°	0,3-2,0	<0.003*	<0.003*	<0.003*	0.005	0.07	53°9'41.04" 17°57'19.08"
6	GKP w odległości 11m od anteny sektorowej az. 50°	0,3-2,0	<0.003*	<0.003*	<0.003*	0.005	0.07	53°9'39.959" 17°57'19.08"
7	GKP w odległości 43m od anteny sektorowej az. 50°	0,3-2,0	<0.003*	<0.003*	<0.003*	0.005	0.07	53°9'40.679" 17°57'20.52"
8	GKP w odległości 102m od anteny sektorowej az. 50°	0,3-2,0	<0.003*	<0.003*	<0.003*	0.005	0.07	53°9'42.12" 17°57'23.039"
9	GKP w odległości 37m od anteny radioliniowej az. 83°	0,3-2,0	<0.003*	<0.003*	<0.003*	0.005	0.07	53°9'39.959" 17°57'20.88"
10	GKP w odległości 90m od anteny radioliniowej az. 83°	0,3-2,0	<0.003*	<0.003*	<0.003*	0.005	0.07	53°9'40.32" 17°57'23.399"
11	PPP na az. 110° w odległości 63m od anteny radioliniowej az. 83°	0,3-2,0	<0.003*	<0.003*	<0.003*	0.005	0.07	53°9'39.239" 17°57'21.959"
-	GKP w odległości 249m od anteny sektorowej az. 340°	0,3-2,0	<0.003*	<0.003*	<0.003*	0.005	0.07	53°9'47.52" 17°57'14.04"

Sprawozdanie z badań bez pisemnej zgody laboratorium nie może być powielane inaczej niż w całości.
Wynik przedstawione w niniejszym sprawozdaniu odnoszą się wyłącznie do badanego obiektu i do warunków i konfiguracji urządzeń w dniu wykonywania pomiarów.

-	GKP w odległości 492m od anteny sektorowej az. 340°	0,3-2,0	<0.003*	<0.003*	<0.003*	0.005	0.07	53°9'54.719" 17°57'9.36"
-	GKP w odległości 248m od anteny sektorowej az. 50°	0,3-2,0	<0.003*	<0.003*	<0.003*	0.005	0.07	53°9'45" 17°57'28.799"
-	GKP w odległości 497m od anteny sektorowej az. 50°	0,3-2,0	<0.003*	<0.003*	<0.003*	0.005	0.07	53°9'50.4" 17°57'39.239"
-	GKP w odległości 380m od anteny sektorowej az. 140°	0,3-2,0	<0.003*	<0.003*	<0.003*	0.005	0.07	53°9'30.24" 17°57'31.68"
-	GKP w odległości 493m od anteny sektorowej az. 140°	0,3-2,0	<0.003*	<0.003*	<0.003*	0.005	0.07	53°9'27.719" 17°57'35.64"

GKP – Główny Kierunek Pomiarowy

PPP – Pomocniczy Pion pomiarowy

¹ wyniki oznaczone * są wynikami poniżej czułości zestawu pomiarowego

² współrzędne geograficzne pozyskane metodą obliczeniową w oparciu o pomiar punktu referencyjnego

³ do wyznaczenia wartości wskaźnikowej W_{ME} i W_{MH} przyjęto na podstawie uzgodnień z klientem oraz rozpoznania źródeł, jako wartości dopuszczalne pola elektrycznego i magnetycznego odpowiednio 28 V/m i 0,073 A/m.

⁴ do wyznaczenia niepewności dla wyników poniżej czułości zestawu pomiarowego, przyjęto niepewność dla minimalnej wartości z zakresu pomiarowego.

⁵ maksymalna wartość chwilowa

Niepewność oszacowano zgodnie z dokumentem P-03 „Procedura nadzoru nad wyposażeniem” w postaci niepewności rozszerzonej wynikającej z niepewności standardowej pomnożonej przez współczynnik rozszerzenia $k=2$.

Całkowita szacowana niepewność rozszerzona składowej E wynosi odpowiednio:

sonda S-07Z: 28.7% dla częstotliwości do 3 GHz, sonda S-26: 28.4% dla częstotliwości do 3 GHz

Dla przedmiotowych pomiarów zleceniodawca określił poprawkę pomiarową = 1.4.

Umieszczenie pionów (punktów) pomiarowych przedstawiono w nr 2 do niniejszego sprawozdania.

10. Omówienie wyników pomiarów

Wyniki pomiarów uzyskane zostały przy uwzględnieniu poprawek pomiarowych przekazanych przez zleceniodawcę, umożliwiających uwzględnienie maksymalnych parametrów pracy instalacji zleceniodawcy oraz innych operatorów występujących w obszarze pomiarowym.

W wyniku zastosowania sposobu sprawdzenia dotrzymania dopuszczalnych poziomów pól elektromagnetycznych w środowisku, zgodnie pkt 25 ppkt 1 Rozporządzenia Ministra Klimatu z dnia 17 lutego 2020 r. (Dz. U. 2020, poz. 258), w związku z tym, że żadna z wartości wskaźnikowych, udokumentowanych w tabelach w pkt. 9 nie przekracza wartości 1, stwierdza się, że w miejscach, w których wykonano pomiary w otoczeniu instalacji radiokomunikacyjnej 14332 (45700N!) BYDGOSZCZ PIASKI NEW (GBY_BYDGOSZCZ_PIASKINEW), dopuszczalne poziomy pól elektromagnetycznych w środowisku należy uznać za dotrzymane.

11. Podstawa prawna

- 1) Ustawa z dnia 27 kwietnia 2001 r. Prawo ochrony środowiska (t. j. Dz. U. z 2020 r., poz. 1219 z późn.zm.)
- 2) Rozporządzenie Ministra Zdrowia z dnia 17 grudnia 2019 r. w sprawie dopuszczalnych poziomów pól elektromagnetycznych w środowisku (Dz. U. 2019, poz. 2448)
- 3) Rozporządzenie Ministra Klimatu z dnia 17 lutego 2020 r. w sprawie sposobów sprawdzania dotrzymania dopuszczalnych poziomów pól elektromagnetycznych w środowisku (Dz. U. 2020, poz. 258),
- 4) Akredytacja nr AB 419 wydana przez Polskie Centrum Akredytacji (wydanie 18, z dnia 10 listopada 2021r.).

Sprawozdanie z badań bez pisemnej zgody laboratorium nie może być powielane inaczej niż w całości.

Wynik przedstawione w niniejszym sprawozdaniu odnoszą się wyłącznie do badanego obiektu i do warunków i konfiguracji urządzeń w dniu wykonywania pomiarów.

12. Spis załączników

- Załącznik 1. Lokalizacja obiektu badań
- Załącznik 2. Usytuowanie pionów (punktów) pomiarowych
- Załącznik 3. Dokumentacja fotograficzna obiektu badań

13. Data wydania i autoryzowania sprawozdania

Obliczenia i sprawozdanie wykonał :



Signed by /
Podpisano przez:



Date / Data: 2022-
01-28 12:09

Sprawozdanie autoryzował:



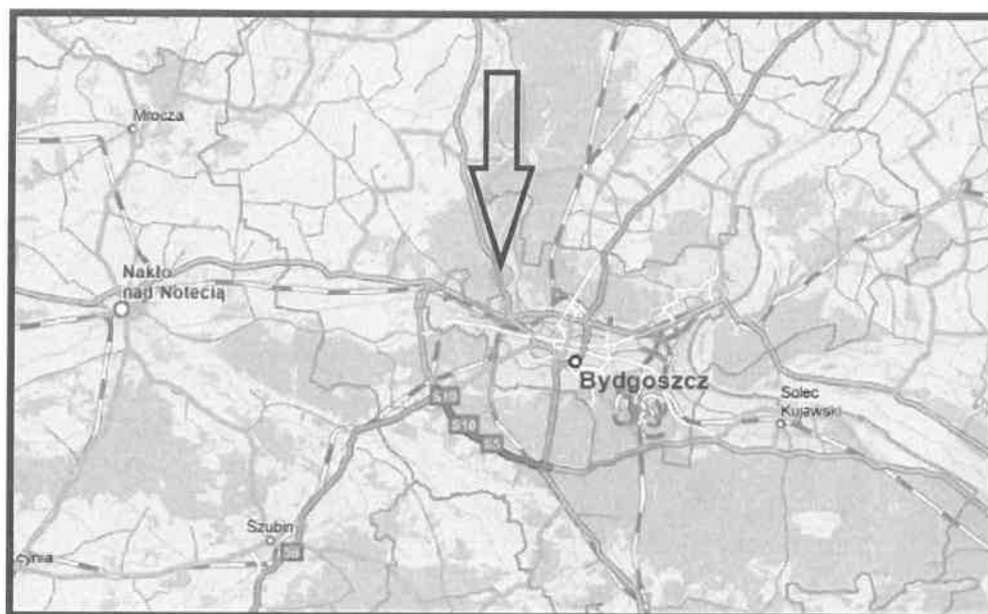
Signed by /
Podpisano przez:



Date / Data: 2022-
02-02 14:06

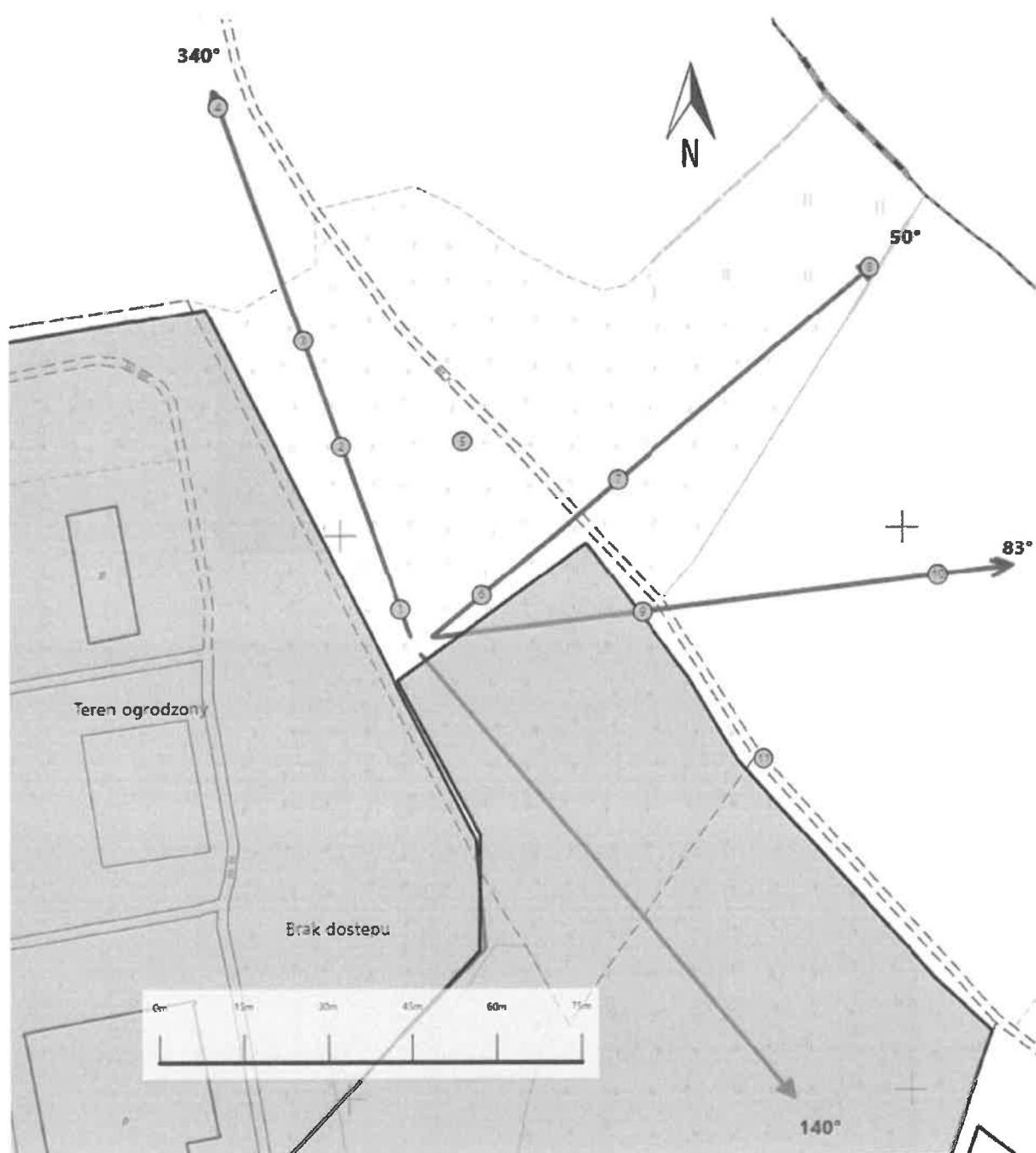
Koniec sprawozdania




Sprawozdanie z badań bez pisemnej zgody laboratorium nie może być powielane inaczej niż w całości.
Wynik przedstawione w niniejszym sprawozdaniu odnoszą się wyłącznie do badanego obiektu i do warunków i konfiguracji urządzeń w dniu wykonywania pomiarów.

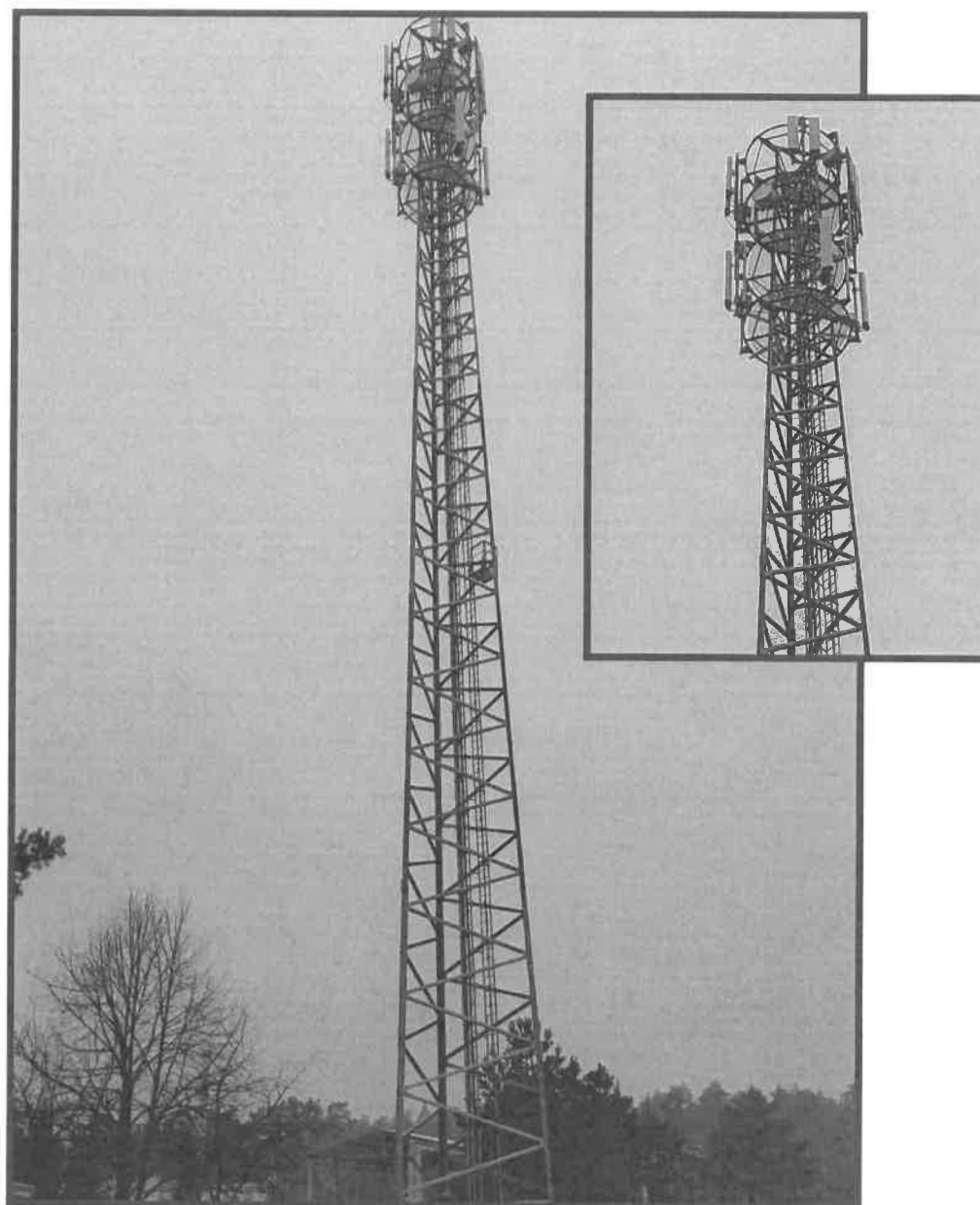


Załącznik nr 1	<p>INSTALACJA RADIOKOMUNIKACYJNA Orange Polska S.A. 14332 (45700N!) BYDGOSZCZ PIASKI NEW (GBY_BYDGOSZCZ_PIASKINEW)</p> <p>Lokalizacja instalacji radiokomunikacyjnej</p>
----------------	---

Sprawozdanie z badań bez pisemnej zgody laboratorium nie może być powielane inaczej niż w całości.
Wynik przedstawione w niniejszym sprawozdaniu odnoszą się wyłącznie do badanego obiektu i do warunków i konfiguracji urządzeń w dniu wykonywania pomiarów.



Załącznik nr 2	<p style="text-align: center;">Instalacja radiokomunikacyjna Orange Polska S.A. GBY_BYDGOSZCZ_PIASKINEW (45700N!)</p> <p style="text-align: center;">Usytuowanie pionów pomiarowych w otoczeniu instalacji radiokomunikacyjnej</p>
	<p>Legenda:</p> <div style="display: flex; justify-content: space-around; align-items: center;"> <div style="text-align: center;">  <p>Pion pomiarowy</p> </div> <div style="text-align: center;">  <p>Kierunek oddziaływania anten sektorowych</p> </div> <div style="text-align: center;">  <p>Kierunek oddziaływania anten radioliniowych</p> </div> </div>



Załącznik nr 3	INSTALACJA RADIOKOMUNIKACYJNA Orange Polska S.A. 14332 (45700N!) BYDGOSZCZ PIASKI NEW (GBY_BYDGOSZCZ_PIASKINEW) Zdjęcia instalacji radiokomunikacyjnej
-----------------------	--

Sprawozdanie z badań bez pisemnej zgody laboratorium nie może być powielane inaczej niż w całości.
Wynik przedstawione w niniejszym sprawozdaniu odnoszą się wyłącznie do badanego obiektu i do warunków i konfiguracji urządzeń w dniu wykonywania pomiarów.

