



NID-EAKZ/7513/915/16/RS

Warszawa 17.10.2016 r.

OPINIA

Dotyczy: wniosku o pozwolenie na usunięcie 19 drzew z Placu Kościeleckich w Bydgoszczy, wpisanego do rejestru zabytków decyzją Wojewódzkiego Konserwatora Zabytków nr A/324 z dnia 06.07.1984 r.

Podstawa wykonania opinii: pismo Wojewódzkiego Urzędu Ochrony Zabytków w Toruniu, Delegatury w Bydgoszczy nr. WUOZ.DB.WZN.ZZ.5146.96.2016.MW z dnia 01.09.2016 r.

Opinię sporządzono w oparciu o:

- materiały zawarte w aktach sprawy, przesłane przez Wojewódzki Urząd Ochrony Zabytków w Toruniu, Delegaturę w Bydgoszczy,
- materiały z archiwum NID,
- oględziny terenu (protokół z oględzin w dniu 06.10.2016 w załączeniu).

Przedmiotem opinii jest ocena pod względem konserwatorskim zasadności wniosku o wydanie pozwolenia na usunięcie 19 drzew gatunku kasztanowiec biały z Placu Kościeleckich w Bydgoszczy.

Uwarunkowania konserwatorskie i ochronne:

Do rejestru zabytków decyzją Wojewódzkiego Konserwatora Zabytków z dnia 06.07.1984 roku pod nr rej. A/324 wpisana jest *Dzielnica Starego Miasta w Bydgoszczy*. Granice ochrony konserwatorskiej oznaczono na mapie w skali 1:500 dołączonej do decyzji. W uzasadnieniu decyzji wskazano, iż *Stare Miasto zachowało dawne rozplanowanie oraz szereg wartościowych obiektów i fragmentów architektonicznych, charakterystycznych dla kultury polskiej*.

Skwer Kościeleckich znajduje się w granicach układu przestrzennego Starego Miasta, wpisanego do rejestru zabytków.

Analiza historyczna

Po zapoznaniu się ze zgromadzonymi materiałami dotyczącymi obiektu, w szczególności dostępną literaturą, historycznymi planami miasta Bydgoszczy i archiwalną ikonografią dotyczącą Skweru Kościeleckich oraz treścią i uzasadnieniem decyzji Wojewódzkiego Konserwatora Zabytków w Bydgoszczy z dnia 06.07.1984 roku o wpisie Dzielnicy Starego Miasta w Bydgoszczy do rejestru zabytków pod nr rej. A/324, Narodowy Instytut Dziedzictwa stwierdza, że zebrany w toku przygotowania opinii materiał pozwala na ustalenie, iż Skwer Kościeleckich założony został w okresie urbanistycznej przebudowy miasta w końcu XIX w.

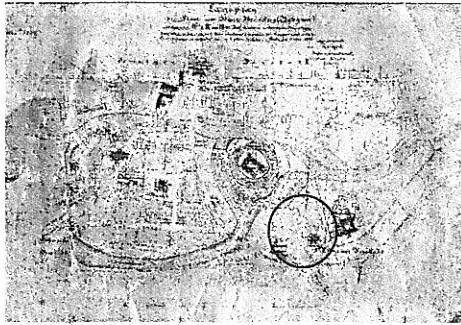
NARODOWY INSTYTUT DZIEDZICTWA

ul. Kopernika 36/40, 00-924 Warszawa
tel. +48 22 826 02 39, 22 826 92 47, fax: +48 22 826 17 14
e-mail: info@nid.pl
www.zabytek.pl, www.nid.pl

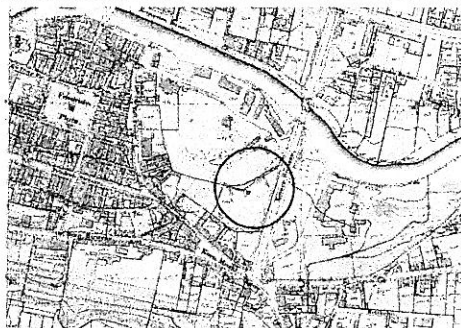
WOJEWÓDZKI URZĄD
OCHRONY ZABYTKÓW W TORUNIU
DELEGATURA W BYDGOSZCZY
ZA ZGODNOŚĆ Z ORYGINAŁEM

Bydgoszcz, dnia 5. 10. 2016.

Podpis: Witkowska



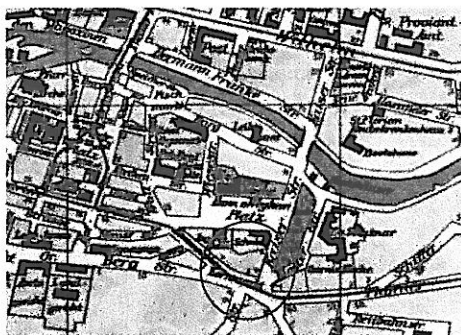
W XI-XIV wieku, w zakolu rzeki na wschód od miasta znajdował się otoczony fosą zamek Kazimierza Wielkiego. Do 1895 roku podmokły, bagnisty teren dawnych fos zamkowych pokrywały nieużytki, zagospodarowywane przez mieszczan na ogrody. W 1860 r. Towarzystwo Upiększania Miasta osuszyło fosy a teren próbowano zagospodarować sadząc drzewa.



W 1899 r. władze miasta przystąpiły do prac związanych z uporządkowaniem i zagospodarowaniem zabagnionych terenów leżących po wschodniej stronie Starego Miasta - ze względu na podmokłość pozostawał na uboczu działalności urbanistycznej.

Osuszone fosy i rowy zasypano a teren zniwelowano. W wyznaczonej siatce ulic wybudowano nową, neogotycką farę ewangelicką pw. Krzyża Świętego.

Wraz z ukończeniem budowy fary ewangelickiej, z ulicy i części ogrodów kościelnych, w 1905 r. wytyczono prostokątny plac. W 1908 r. na środku placu założono skwer, sadząc kasztanowce początkowo w pojedynczych rzędach, później rzędach podwójnych. a po obu stronach skweru urządzono jezdnie. Po stronie południowej placu, obok istniejącego już budynku szkoły ludowej wzniesiono modernistyczny przytułek dla niemowląt.



Plac ukształtowany w formie miejskiego skweru zamykały po bokach dwie pierzeje luźnej zabudowy.

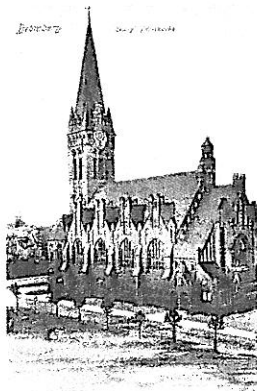
Skwer miał kompozycję osiową, na podłużnej osi założono promenadę z trawnikami i kwietnikami, po bokach ciągnęły się podwójne rzędy drzew. Kasztanowce miały kuliście formowane korony.

Od 1935 r. do połowy lat 70. XX w. Plac Kościeleckich (1939-1945 Hann-von-Weyhern-Platz) pełnił funkcję dworca autobusowego a skwer jako kompozycja uległ degradacji. W 1976 roku na Placu Kościeleckich ponownie urządzono pętlę autobusów miejskich, skwer przebudowano - podniesiono poziom terenu formując geometryczne tarasowe kwietniki z murkami oporowymi, co zmieniło osiową kompozycję skweru, poszerzono skrajne jezdnie, w wyniku czego skrajne rzędy drzew znalazły się w chodniku.

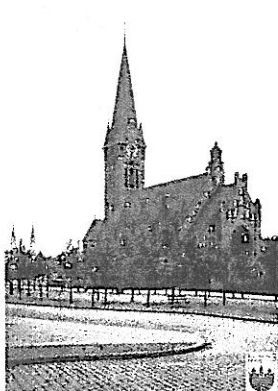
W takiej formie plac istnieje do dzisiaj.



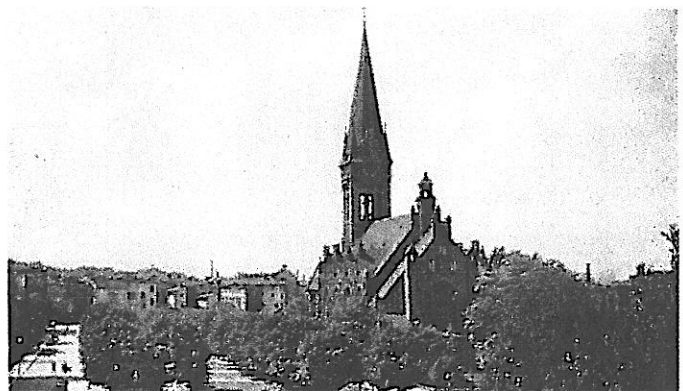
1. Rekonstrukcja planu miasta XVI, XVII, XVIII w (1890 r)
2. *Ubersichtsplan der Gemarkung Stadt Bromberg 1876*
3. *Plan Miasta Bydgoszczy 1910*
4. *Ortofotomapa 2016*



5. Skwer ok. 1908 r.



6. Skwer ok. 1910r.



7. Skwer ok. 1930r.

W podsumowaniu analizy historycznej należy stwierdzić, że założenie Skweru Kościeleckich jest rezultatem realizacji przemyślanej koncepcji urbanistycznej miasta - przykładem kształtowania miejskich terenów rekreacyjnych, zaplanowanych w tym przypadku na nieużytkach powstałych w wyniku zasypania dawnej fosy zamkowej, częściowo wykorzystywanych przez mieszczan na ogrody. Literatura specjalistyczna (Ogrody Polskie, G. Ciołek, 1954), wskazuje takie właśnie ogrody miejskie i skwery jako powstałe w wyniku szeroko zakrojonej akcji porządkowania i regulacji miast i zakładane jako stały element planowanej przestrzeni miejskiej.

Opinia:

Pismem z dnia 01.09.2016 r. Wojewódzki Urząd Ochrony Zabytków w Toruniu, Delegatura w Bydgoszcy przesłał do zaopiniowania wniosek Prezydenta Miasta Bydgoszcy o wydanie pozwolenia na usunięcie 19 drzew – kasztanowców zwyczajnych (*Aesculus hippocastanum*) rosnących na skwerze Placu Kościeleckich. Wniosek obejmuje 4 szt. drzew rekomendowanych do bezwzględnego usunięcia ze względu na zły stan fitosanitarny i zagrożenie bezpieczeństwa oraz 15 szt. drzew proponowanych do usunięcia ze względu na ich zły stan fitosanitarny - w przypadku rewaloryzacji skweru na Placu Kościeleckich. Do wniosku dołączona została *Ekspertyza stanu sanitarnego i bezpieczeństwa 19 kasztanowców białych na Placu Kościeleckich w Bydgoszcy*, sporządzona przez Panią Katarzynę Marcysiak w lipcu 2016 roku.

Załączona ekspertyza, opracowana po przeprowadzeniu w terenie wizualnej, mykologicznej i entomologicznej oceny poszczególnych drzew, zawiera szczegółowe uwagi dotyczące ich stanu zdrowotnego. Jak stwierdzono, w ekspertyzie nie dokonano szczegółowej oceny systemu korzeniowego drzew (s.30), wskazując jedynie na nadmierne zagęszczenie i utwardzenie podłoża, prawdopodobne nadsypanie gruntu, znaczną ilość instalacji i nawierzchni, co powoduje bardzo złe warunki dla rozwoju systemów korzeniowych. Nie przeprowadzono również szczegółowej oceny drzew pod względem odporności mechanicznej i statyki. Na podstawie oceny stanu fitosanitarnego, do natychmiastowego usunięcia zakwalifikowano 4 szt. drzew (nr inw. 1, 2, 3, 4) oraz zamierające i zagrożone upadkiem 2 drzewa (nr inw. 8, 12). Stan pozostałych drzew określono jako zadowalający. W podsumowaniu ekspertyzy stwierdzono, że stan wszystkich 19 drzew na skwerze jest zły i zalecono ich usunięcie, przy czym wskazano możliwość pozostawienia drzew w najlepszym stanie (nr inw. 5, 6, 9, 16) i określono potencjalne zagrożenia w przypadku ich zachowania w terenie.

Po przeprowadzeniu analizy historycznej i przestrzennej obiektu, oraz po przeprowadzeniu oględzin terenu w dniu 06.10.2016 r. (protokół z oględzin w załączeniu) NID stwierdza, że: W kompozycji skweru na Placu Kościeleckich w Bydgoszcy, w 1908 roku posadzono dwa podwójne rzędy kasztanowców zwyczajnych, urządzając w osi skweru kwietniki i zakładając geometryczny układ komunikacyjny chodników. W latach 70 tych XX w. kompozycję skweru przebudowano: założono tarasowy układ kwietników i trawników poprzecznie przecinających kompozycję skweru, w wyniku czego zdegradowano jego oryginalną osiowość. Grunt skweru został podniesiony o około 50 cm. Tym samym korzenie i pnie drzew w odziomkowej części nasady zostały podsypane a systemy korzeniowe części drzew zasypane nadkładem ziemi i przykryte nawierzchniami chodników. Poszerzono jezdnie boczne, przez co zawężyła się powierzchnia trawników na skwerze, a skrajne rzędy drzew znalazły się w pasie chodników. Nieodpowiednie warunki wzrostu spowodowały zamieranie drzew w skrajnych rzędach a martwe drzewa sukcesywnie usuwano. Aktualny stan zagospodarowania skweru odpowiada kompozycji założonej w latach 70 XX w.

Według historycznej literatury, na skwerze rosło 67 drzew (prawdopodobnie cztery rzędy po 17 drzew). W stanie obecnym na skwerze znajduje się 19 drzew pochodzących z oryginalnej kompozycji założonej w 1908 roku. W układzie drzewostanu, w skrajnym, północnym rzędzie drzew zachowały się 3 egzemplarze (młodsze dosadzenia w miejscach ubytków), w rzędach środkowych – północnym 9, a południowym 7 egzemplarzy. Skrajny południowy rząd drzew nie zachował się. W rzędach środkowych widoczne są miejsca ubytków historycznej substancji, w tym wyłamana i pozbawiona korzeni odziomkowa część pnia drzewa, które wyrzuciło się w czerwcu 2016 r. Zachowana substancja pozwala na określenie oryginalnego rozstawu drzew w rzędach oraz rozstawu rzędów względem siebie.

Pomimo przebudowy placu w latach 70. XX w. i ubytków w historycznej substancji drzewostanu, skwer na Placu Kościeleckich zachowuje główne atrybuty kompozycji i kontekst dawnej relacji przestrzennej z otoczeniem. Zatem nadal ma wartość zabytkową dawnego założenia.

Przeprowadzona wizja terenu w pełni potwierdziła zły stan fitosanitarny drzew, opisany w ekspertyzie p. Katarzyny Marcysiak z 2016 r. W trakcie wizji stwierdzono również, że: drzewa nr. 1, 2, 3, mają systemy korzeniowe całkowicie zakryte nawierzchniami chodników, drzewa nr 5-10, 14-19 mają zasypane odziomkowe części nasady pni do wysokości 50-60 cm, drzewa nr. 8, 10, 14, 15, 17, 18, nadmiernie zagęszczone i utwardzone podłoże w obrębie systemów korzeniowych, ponadto, drzewo nr. 4 jest znacznie uszkodzone (wyłamany konar) i porażone grzybem, żagwią łuskowatą.



8. Nr inw 13, 14, 15



9. Nr inw 4, 5, 6, 7, 8



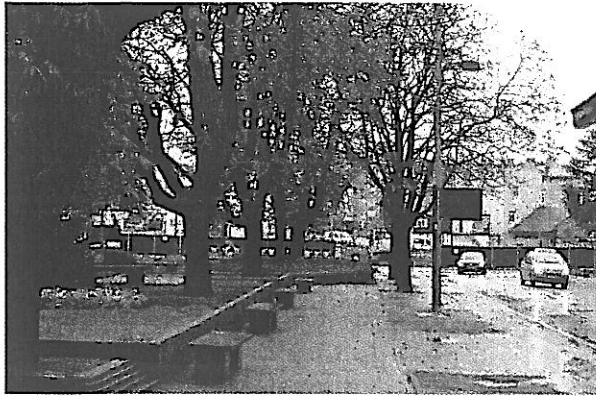
10. Nr inw 1, 2, 3



11. Nr inw 8



12. Nr inw 10



13. Nr inw 1, 2, 3, 4, 5, 6, 7, 8



14. Nr inw 11, 12

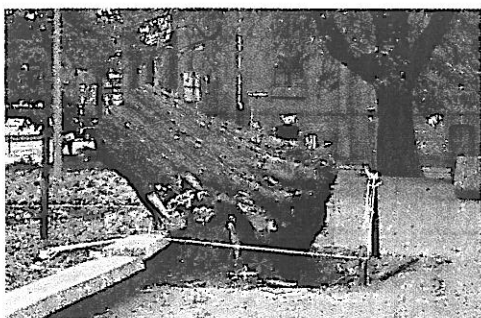
Kasztanowiec zwyczajny (*Aesculus hippocastanum*) jest drzewem introdukowanym, pochodzącym z terenów Bałkanów i Turcji. W naturalnym środowisku występuje pojedynczo lub tworzy niewielkie skupiska drzew, stanowiąc domieszczę drzewostanów cienistych, wilgotnych lasów w dolinach rzek, preferując gleby wapienne o wysokim poziomie wód gruntowych. Jest gatunkiem stosunkowo krótkowiecznym, w naturalnych warunkach osiąga wiek 150 – 200 lat. Drzewo charakteryzuje się bardzo szybkim wzrostem, gęstą i rozłożystą koroną oraz płytkim i szerokim systemem korzeniowym z nielicznymi korzeniami podpowierzchniowymi. Jako gatunek, kasztanowiec jest szczególnie wrażliwy na suszę, zapylenie i zanieczyszczenie powietrza oraz podatny na infekcje grzybowe i szkodniki, system korzeniowy jest bardzo wrażliwy na zasolenie i zmiany pH gleby. W niekorzystnych warunkach drzewo obumiera gwałtownie całymi konarami.

(Seneta W. *Dendrologia*, Warszawa 2003, Bugała W. *Drzewa i krzewy*, Warszawa 1991)

Po przeprowadzeniu wizji w terenie, stwierdzić należy, że zachowane z oryginalnej kompozycji skweru 19 drzew ma udokumentowany wiek powyżej 110 lat. Drzewa osiągnęły zatem wiek senilny a ich aktualny, zły stan fitosanitarny jest wynikiem zbiegu naturalnych cech gatunkowych oraz wpływu niekorzystnych warunków wzrostu i rozwoju.

Zdaniem Narodowego Instytutu Dziedzictwa, charakterystyka zaobserwowanego zespołu objawów zamierania drzew w parku wskazuje na bezpośredni związek z przeprowadzonymi w latach 70tych w parku pracami urządzeniowymi.

Zaobserwowany proces gwałtownego zamierania drzew, objawiający się w początkowym okresie zredukowaniem młodych pędów, przerzedzeniem korony i zwiększeniem ilości posuszu, w późniejszym czasie zasychaniem znacznych partii korony w miejscach ponad uszkodzonym systemem korzeniowym, a w efekcie gwałtownym zamieraniem całego drzewa, jest wynikiem braku odpowiedniej ilości tlenu dostępnego w obrębie bryły korzeniowej (Chachulski Z. *Chirurgia i pielęgnacja drzew*, s. 98-100. Warszawa, 2000, także: Siewniak M. *Zabezpieczanie drzew na placu budowy (w): Komunikaty dendrologiczne nr.19/1991*). Ponadto, zwiększona wilgotność i ograniczenie dostępu powietrza do odziomkowej części pnia drzewa powoduje powstawanie procesów gnilnych i przyspiesza jego rozwój, co prowadzi do nieodwracalnej destrukcji kory, zakłócenia przewodzenia wody i składników pokarmowych, w efekcie zamierania drzewa.



Na podstawie zaobserwowanych cech zewnętrznych uszkodzeń drzew oraz uzyskanych w trakcie wizji informacji, jako bezpośrednią przyczynę zamierania kasztanowców na skwerze Placu Kościeleckich w Bydgoszczy, Narodowy Instytut Dziedzictwa wskazuje uszkodzenie systemu korzeniowego drzew wskutek braku odpowiedniej ilości tlenu w jego obrębie, co spowodowane zostało nadsypaniem gruntu w obrębie systemu korzeniowego, a następnie nadmiernym jego

zagęszczeniem. Drzewa w starszym wieku ratują się wytwarzaniem nowych korzeni w powierzchniowej warstwie gleby a stare korzenie pozbawione dostępu powietrza zamierają, przez co drzewo traci stabilność. Jaskrawym przykładem całkowitej destrukcji systemu korzeniowego jest wyłamana, odziomkowa część pnia drzewa, które wywróciło się w czerwcu 2016 r. Można zatem przypuszczać, że analogiczna destrukcja systemów korzeniowych nastąpiła we wszystkich przypadkach podsypanych drzew, ale fakt istnienia takiego zagrożenia został pominięty w ekspertyzie z 2016 roku. *Ekspertyza stanu sanitarnego i bezpieczeństwa 19 kasztanowców białych na Placu Kościeleckich w Bydgoszczy*, sporządzona przez Panią Katarzynę Marcysiak w lipcu 2016 roku nie zawiera ocen stanu systemów korzeniowych oraz oceny statyki i wytrzymałości mechanicznej drzew.

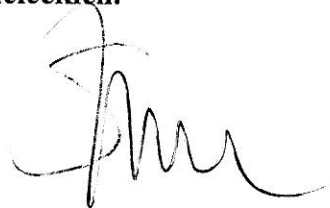
Mając na względzie powyższe, Narodowy Instytut Dziedzictwa stwierdza, że Plac Kościeleckich jest historyczną kompozycją urbanistyczną, a kompozycja i charakterystyczny układ drzewostanu na placu wpisane są w krajobraz tej części miasta, stanowiąc o tożsamości miejsca. Kompozycja placu, wskutek przekształceń w latach 70. XX w. uległa degradacji, drzewostan znajduje się w złej kondycji fitosanitarnej, a proces zamierania drzew jest nieodwracalny.

Biorąc pod uwagę opisany powyżej stan zachowania kompozycji oraz stan fitosanitarny drzew, Narodowy Instytut Dziedzictwa uważa, że skwer na Placu Kościeleckich wymaga podjęcia zdecydowanych prac rewaloryzacyjnych. Przez prace rewaloryzacyjne należy rozumieć zespół czynności inwentaryzacyjnych, studialnych, projektowych i wykonawczych, mających na celu przywrócenie historycznego kształtu kompozycji placu z odnowieniem charakterystycznego, dwurzędowego obsadzenia drzew i pierwotnego poziomu gruntu.

Międzynarodowa Karta Ogrodów Zabytkowych ICOMOS z 1981 roku stwierdza, że: *ogród historyczny jest kompozycją architektoniczną, której materiał podstawowy stanowi roślinność, a więc materiał żywy, podlegający zniszczeniu i odrodzeniu (art.2), a, ponieważ zasadniczym materiałem jest roślinność – obiekt należy utrzymywać poprzez wymianę punktową, a w wymiarze długoterminowym poprzez cykliczne odnawianie (art. 11).*

Odnowienie charakterystycznego, dwurzędowego obsadzenia w kompozycji można zatem dokonać poprzez całkowitą wymianę istniejącego, zamierającego drzewostanu z zastosowaniem historycznie udokumentowanego gatunku *Aesculus hippocastanum* – kasztanowiec zwyczajny oraz zachowaniem zinwentaryzowanych parametrów sadzenia i formowania.

W konsekwencji stwierdzonego w terenie stanu fitosanitarnego drzew, Narodowy Instytut Dziedzictwa uznaje zasadność bezwzględnego usunięcia drzew nr. 1, 2, 3, 4, 8, 12 wskazanych w ekspertyzie z 2016 roku, stanowiących zagrożenie bezpieczeństwa. NID uważa również, że wobec braku możliwości uratowania pozostałych drzew, do czasu odnowienia kompozycji, drzewa poddać je należy niezbędnym zabiegom pielęgnacyjnym a merytorycznym uzasadnieniem konieczności ich usunięcia może być kompleksowy projekt rewaloryzacji skweru na Placu Kościeleckich.



Opinia opracowana w Zespole Ekspertyz i
Analiz Krajobrazu i Zieleni Zabytkowej NID.

MACIEJ ŚWIĄTKOWSKI
DR INŻ. ARCHITEKT KRAJOBRAZU
RZECZOZNAWCA MINISTRA KULTURY
I DZIEDZICTWA NARODOWEGO
W DZIEDZINIE: PARKI, OGRODY I CMENTARZE
ORAZ KRAJOBRAZ KULTUROWY
METODOLOGIA PROJEKTOWANIA REWALORYZACJI
I OCHRONY KRAJOBRAZU KULTUROWEGO

