



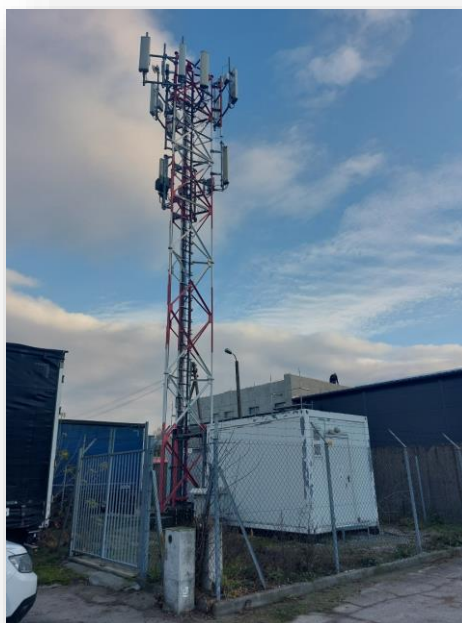
Laboratorium EMVO Sp. J. Urbański, Pawelak
ul. Jasna 1
00-013 Warszawa

tel. +48 22 780 29 64
e-mail: laboratorium@emvo.pl



AB 1630

Sprawozdanie z pomiarów pól elektromagnetycznych - środowisko Nr 3/10/OŚ/2022- ELT



Nr i nazwa stacji	BT43802_BYDGOSZCZ_WĄBRZESKA	
Adres	85-144 Bydgoszcz, ul. Wąbrzeska, dz. nr 24/6, 23/1, 20/1, obręb 0155, gm. Bydgoszcz, pow. M. Bydgoszcz, woj. kujawsko-pomorskie	
Opracowanie	Martyna Karczmarczyk	Specjalista ds. pomiarów
Autoryzacja	Andrzej Urbański	Kierownik Laboratorium
Podpis		
Data	2022-11-10	

Spis treści

1. Informacje ogólne.....	3
2. Podstawa prawna.	3
3. Opis pomiarów.....	3
4. Zróżnicowanie dopuszczalne poziomy pól elektromagnetycznych.....	5
5. Charakterystyka źródeł PEM.....	5
6. Wyniki pomiarów.....	5
7. Stwierdzenie zgodności	6
8. Oświadczenie.....	7
9. Spis załączników.	7

1. Informacje ogólne.

Zleceniodawca	Axians Networks Poland Sp. z o.o. ul. Żupnicza 17 – 03-821 Warszawa Osoba udzielająca informacji – Piotr Milizkiewicz
Istotne informacje dostarczone przez klienta	komplet informacji niezbędnych do wykonania pomiarów i opracowania sprawozdania
Dane otrzymane od klienta mogące mieć wpływ na ważność wyników	Dane anten sektorowych, dane anten radioliniowych, parametry pracy instalacji, poprawka pomiarowa
Prowadzący instalację	TOWERLINK POLAND SP. z.o.o. , ul. Kasprzaka 4, 01-211 Warszawa
Lokalizacja obiektu	85-144 Bydgoszcz, ul. Wąbrzeska, dz. nr 24/6, 23/1, 20/1, obręb 0155, gm. Bydgoszcz, pow. M. Bydgoszcz, woj. kujawsko-pomorskie
Miejsce instalacji anten	Wieża kratowa
Miejsce instalacji urządzeń	Outdoor
Osoby wykonujące pomiar	Jarosław Buzafa
Data wykonania pomiaru	10.11.2022
Temperatura na początku pomiaru [°C]	10,0
Temperatura na koniec pomiaru [°C]	10,0
Warunki atmosferyczne	Brak opadów
Wilgotność na początku pomiaru [%]	85,0
Wilgotność na koniec pomiaru [%]	85,0
Godzina na początku pomiaru	8:40
Godzina na koniec pomiaru	10:40
Inne źródła pól elektromagnetycznych oznaczone na załączniku graficznym	Występują
Parametry pracy instalacji	Tryb eksploatacyjny

2. Podstawa prawna.

2.1 Normy i rozporządzenia:

- Rozporządzeniem Ministra Klimatu z dnia 17 lutego 2020 r. w sprawie sposobów sprawdzania dotrzymania dopuszczalnych poziomów pól elektromagnetycznych w środowisku (Dz.U. 2020 poz. 258)
- Rozporządzenie Ministra Zdrowia z dnia 17 grudnia 2019 r. w sprawie dopuszczalnych poziomów pól elektromagnetycznych w środowisku (Dz.U. 2019 poz. 2448)
- Obwieszczenie Marszałka Sejmu Rzeczypospolitej Polskiej z dnia 19 lipca 2019 r. w sprawie ogłoszenia jednolitego tekstu ustawy - Prawo ochrony środowiska (Dz.U. 2019 poz. 1396)
- Rozporządzenie Ministra Klimatu i Środowiska z dnia 6 maja 2022 r. zmieniające rozporządzenie w sprawie sposobów sprawdzania dotrzymywania dopuszczalnych poziomów pól elektromagnetycznych w środowisku (Dz.U. 2022 poz. 1121).

„Bez pisemnej zgody Laboratorium niniejsze sprawozdanie nie może być powielane inaczej, jak tylko w całości. Ponadto wyniki dotyczą tylko badanych obiektów przywołanych w niniejszym sprawozdaniu z badań”

3. Opis pomiarów

Metodologia pomiarowa	Pomiary w oparciu o Rozporządzeniem Ministra Klimatu z dnia 17 lutego 2020 r. w sprawie sposobów sprawdzania dotrzymania dopuszczalnych poziomów pól elektromagnetycznych w środowisku (Dz.U. 2020 poz. 258) oraz Rozporządzenie Ministra Klimatu i Środowiska z dnia 6 maja 2022 r. zmieniające rozporządzenie w sprawie sposobów sprawdzania dotrzymywania dopuszczalnych poziomów pól elektromagnetycznych w środowisku (Dz.U. 2022 poz. 1121).
Cel badań	Określenie wartości natężenia pola elektrycznego w miejscach dostępnych dla ludności.
Opis zestawu pomiarowego	Miernik Narda NBM 520, Sonda EF 9091, o zakresie pomiarowym 0,7 V/m - 300V/m pracująca w paśmie 0,1 – 90 GHz, świadectwo wydane przez Laboratorium Wzorców i Metrologii Pola Elektromagnetycznego, Instytut Telekomunikacji, Teleinformatyki i Akustyki Politechniki Wrocławskiej. Świadectwo ważne do 07.07.2023. Miernik Narda NBM 520, Sonda EF 9091 pracująca w zakresie temperatury -10°C - +50°C oraz wilgotności 5% - 95%. Niepewność rozszerzona wynosi 57% przy poziomie ufności 95% z uwzględnieniem współczynnika rozszerzenia k=2.
Wyposażenie pomocnicze	Termohigrometr Termoprodukt, typ: Termik+, Nr. inwentarzowy 37/WL, nr identyfikacyjny 700618, świadectwo wzorcowania nr 1763/AH/19 z dn. 29.07.2019 r. wydane przez Laboratorium Pomiarowe "MUTECH". Przymiar wstęgowy STABILA, Nr. inwentarzowy 36/WL, nr identyfikacyjny 31WL, świadectwo wzorcowania nr 6W1/1826/19 z dn. 02.08.2019 r. wydane przez Dyrektora Okręgowego Urzędu Miar w Gdańsku. GPS Garmin 64s okresowo sprawdzany w punktach osnowy geodezyjnej klasy 3 na podstawie licencji punktu, zgodnie z procedurą sprawdzeń okresowych IS/PO16-11/03.
Pomiary zostały wykonane	<ol style="list-style-type: none">1. na głównych i pomocniczych kierunkach pomiarowych, na kierunkach zbliżonych do azymutów anten oraz w dodatkowych pionach pomiarowych zgodnie z wymaganiami pkt 12, 13, 14 i 19 Rozporządzenia Ministra Klimatu z dnia 17 lutego 2020 r. (Dz. U. 2020, poz. 258) oraz Rozporządzenia Ministra Klimatu i Środowiska z dnia 6 maja 2022 r. zmieniającego rozporządzenie w sprawie sposobów sprawdzania dotrzymywania dopuszczalnych poziomów pól elektromagnetycznych w środowisku (Dz.U. 2022 poz. 1121).2. na obszarze pomiarowym, dla którego, na podstawie uprzednio przeprowadzonych obliczeń stwierdzono w miejscach dostępnych dla ludności występowanie pól elektromagnetycznych o najwyższym poziomie, które pochodzą z badanej instalacji zgodnie z wymaganiami pkt 5 ppkt 2 oraz pkt 13 ppkt 1 Rozporządzenia Ministra Klimatu z dnia 17 lutego 2020 r. w sprawie sposobów sprawdzania dotrzymania dopuszczalnych poziomów pól elektromagnetycznych w środowisku (Dz. U. 2020, poz. 258) oraz Rozporządzenia Ministra Klimatu i Środowiska z dnia 6 maja 2022 r. zmieniającego rozporządzenie w sprawie sposobów sprawdzania dotrzymywania dopuszczalnych poziomów pól elektromagnetycznych w środowisku (Dz.U. 2022 poz. 1121). Wyniki obliczeń nie uwzględniały parametrów pracy instalacji innych operatorów występujących na obiekcie bądź w obszarze pomiarowym.3. w miejscach dostępnych dla ludności.4. miejsca niedostępne podczas wykonywania pomiarów wskazane zostały w pkt 6 (tabeli wyniki pomiarów).

Szczególne warunki podczas Pomiary wykonane zostały podczas obowiązywania w kraju stanu zagrożenia

„Bez pisemnej zgody Laboratorium niniejsze sprawozdanie nie może być powielane inaczej, jak tylko w całości. Ponadto wyniki dotyczą tylko badanych obiektów przywołanych w niniejszym sprawozdaniu z badań”

wykonywanie pomiarów epidemicznego, zgodnie z art. 122a ust. 1b Ustawy z dnia 27 kwietnia 2001 r. – Prawo ochrony środowiska (Dz. U. z 2019 r. poz. 1396, z późn. zm.9))

Warunki pracy urządzeń nadawczych Tryb pracy eksploatacyjny.

4. Zróżnicowanie dopuszczalne poziomy pól elektromagnetycznych.

Zakresy znajdują się w Dzienniku Ustaw z dnia 17 grudnia 2019 r. przedstawione są w tabeli nr 2 (Dz. U. z 2019r. poz. 2448).

Parametr fizyczny	Składowa elektryczna E (V/m)	Składowa magnetyczna H (A/m)	Gęstość mocy S (W/m ²)
Zakres Częstotliwości pola elektromagnetycznego			
od 400 MHz do 2000 MHz	$1,375 \times f^{0,5}$	$0,0037 \times f^{0,5}$	f / 200
od 2 GHz do 300 GHz	61	0,16	10

5. Charakterystyka źródeł PEM.

Zgodnie z informacją otrzymaną od Klienta pomiary zostały wykonane przy ustawieniach pochylenia anten zgodnych z pkt. 13, ppkt 2 Rozporządzenia Ministra Klimatu z dnia 17 lutego 2020 roku.

Tabela 1. Anteny sektorowe - dane otrzymane od klienta

Typ anteny	Współrzędne geograficzne	Azymut mechaniczny [°]	Azymut elektryczny [°]	Wysokość środka elektrycznego anten n.p.t. [m]	Pasma częstotliwości	Zakres pochylenia elektrycznego [°]	Średnie pochylenie anten (ustawione do pomiarów PEM) [°]	Kąt pochylenia mechanicznego [°]	Moc EIRP [W]	Suma EIRP [W]
ADU521R04V06	18°00'49.04"E 53°05'42.00"N	100	100	19,05	1800	1-3	2,0	0	5050	9084
					2100	1-3	2,0	0	4034	
ADU521R04V06	18°00'49.04"E 53°05'42.00"N	220	220	18,75	1800	1-4	2,5	0	5050	9084
					2100	1-4	2,5	0	4034	
ADU521R04V06	18°00'49.04"E 53°05'42.00"N	340	340	19,05	1800	1-4	2,5	0	5050	9084
					2100	1-4	2,25	0	4034	
120325	18°00'49.04"E 53°05'42.00"N	100	100	19,00	900	2-3	2,0	0	3224	3224
120325	18°00'49.04"E 53°05'42.00"N	220	220	19,00	900	2-3	2,5	0	3224	3224
120325	18°00'49.04"E 53°05'42.00"N	340	340	19,00	900	2-3	2,5	0	3224	3224

Tabela 2. Anteny radioliniowe- dane otrzymane od klienta

Typ anteny	Współrzędne geograficzne	Azymut [°]	Średnica [m]	Pasma częstotliwości [GHz]	Zysk energetyczny [dBi]	Moc wyjściowa nadajnika [dBm]	EIRP [W]	Wysokość środka elektrycznego anten n.p.t. [m]
UKY 230 41/14H	18°00'49.04"E 53°05'42.00"N	55	0,3	80	46,5	5	141,25	20,4
ANT3 B 0.3 38 HP	18°00'49.04"E 53°05'42.00"N	336	0,3	38	40,6	-4	28,84	20,4

6. Wyniki pomiarów.

Wyniki pomiarów pól elektromagnetycznych dla celów ochrony środowiska przedstawia poniższa tabela. Piony pomiarowe zostały przedstawione w zał. 2.

Nr PP	Pole-E [V/m]	Pole-E, +U [V/m]	Pole-H [A/m]	Pole-H +U [A/m]	Wys. pomiaru [m]	Opis pionu	Uwagi	WM _E	WM _H
1	1,3	2,04	0,003	0,005	0,3-2,0	N:53°05'41.9" E:18°00'52.6"	otoczenie stacji bazowej - 50m wzdłuż gł. osi promieniowania - GKP	0,073	0,074
2	1,1	1,73	0,003	0,005	0,3-2,0	N:53°05'41.6" E:18°00'55.0"	otoczenie stacji bazowej - 100m wzdłuż gł. osi promieniowania - GKP	0,062	0,063
3	1,8	2,83	0,005	0,007	0,3-2,0	N:53°05'41.3" E:18°00'57.6"	otoczenie stacji bazowej - 150m wzdłuż gł. osi promieniowania - GKP	0,101	0,103
4	1,6	2,51	0,004	0,007	0,3-2,0	N:53°05'41.0" E:18°01'00.1"	otoczenie stacji bazowej - 190m wzdłuż gł. osi promieniowania - GKP	0,090	0,091
5	1,3	2,04	0,003	0,005	0,3-2,0	N:53°05'40.8" E:18°00'47.9"	otoczenie stacji bazowej - 50m wzdłuż gł. osi promieniowania - GKP	0,073	0,074
6	1,2	1,88	0,003	0,005	0,3-2,0	N:53°05'39.6" E:18°00'46.4"	otoczenie stacji bazowej - 100m wzdłuż gł. osi promieniowania - GKP	0,067	0,068
7	0,9	1,41	0,002	0,004	0,3-2,0	N:53°05'38.2" E:18°00'44.6"	otoczenie stacji bazowej - 150m wzdłuż gł. osi promieniowania - GKP	0,050	0,051
8	0,9	1,41	0,002	0,004	0,3-2,0	N:53°05'37.2" E:18°00'43.1"	otoczenie stacji bazowej - 190m wzdłuż gł. osi promieniowania - GKP	0,050	0,051
9	1,3	2,04	0,003	0,005	0,3-2,0	N:53°05'43.7" E:18°00'48.9"	otoczenie stacji bazowej - 50m wzdłuż gł. osi promieniowania - GKP	0,073	0,074
10	1,4	2,20	0,004	0,006	0,3-2,0	N:53°05'44.9" E:18°00'47.8"	otoczenie stacji bazowej - 100m wzdłuż gł. osi promieniowania - GKP	0,079	0,080
11	1,2	1,88	0,003	0,005	0,3-2,0	N:53°05'46.7" E:18°00'46.5"	otoczenie stacji bazowej - 150m wzdłuż gł. osi promieniowania - GKP	0,067	0,068
12	1,1	1,73	0,003	0,005	0,3-2,0	N:53°05'47.9" E:18°00'45.7"	otoczenie stacji bazowej - 190m wzdłuż gł. osi promieniowania - GKP	0,062	0,063
13	1,2	1,88	0,003	0,005	0,3-2,0	N:53°05'43.6" E:18°00'51.9"	otoczenie stacji bazowej - 50m wzdłuż gł. osi promieniowania - GKP	0,067	0,068
14	1,2	1,88	0,003	0,005	0,3-2,0	N:53°05'43.8" E:18°00'49.9"	otoczenie stacji bazowej - GKP	0,067	0,068
15	1,0	1,57	0,003	0,004	0,3-2,0	N:53°05'42.9" E:18°00'53.1"	otoczenie stacji bazowej - GKP	0,056	0,057
16	1,0	1,57	0,003	0,004	0,3-2,0	N:53°05'40.8" E:18°00'53.3"	otoczenie stacji bazowej -PKP	0,056	0,057
17	1,2	1,88	0,003	0,005	0,3-2,0	N:53°05'40.3" E:18°00'50.6"	otoczenie stacji bazowej -PKP	0,067	0,068
18	1,1	1,73	0,003	0,005	0,3-2,0	N:53°05'38.9" E:18°00'48.5"	otoczenie stacji bazowej -PKP	0,062	0,063
19	1,1	1,73	0,003	0,005	0,3-2,0	N:53°05'42.1" E:18°00'47.2"	otoczenie stacji bazowej - GKP	0,062	0,063
20	1,0	1,57	0,003	0,004	0,3-2,0	N:53°05'43.3" E:18°00'46.7"	otoczenie stacji bazowej -PKP	0,056	0,057
A	1,2	1,88	0,003	0,005	0,3-2,0	N:53°05'42.3" E:18°00'50.6"	Wąbrzeska 36, pomiar przed budynkiem -DPP	0,067	0,068
B	1,3	2,04	0,003	0,005	0,3-2,0	N:53°05'42.4" E:18°00'51.7"	Wąbrzeska 36A, pomiar przed budynkiem -DPP	0,073	0,074
C	1,1	1,73	0,003	0,005	0,3-2,0	N:53°05'42.0" E:18°00'55.1"	Wąbrzeska 42, pomiar przed budynkiem -DPP	0,062	0,063
D	1,3	2,04	0,003	0,005	0,3-2,0	N:53°05'40.8" E:18°00'47.3"	Budynek bez adresu, pomiar przed budynkiem -DPP	0,073	0,074
E	1,3	2,04	0,003	0,005	0,3-2,0	N:53°05'44.0" E:18°00'47.8"	Budynek przemysłowy, pomiar przed budynkiem -DPP	0,073	0,074

Wynik pomiaru pole - E [V/m] - maksymalna wartość chwilowa zmierzona w danym pionie pomiarowym (uśredniona na podstawie punktu 11 Rozporządzenia Ministra Zdrowia).

Przyjęto najniższą dopuszczalną wartość składowej elektrycznej pola dla objętego pomiarami zakresu częstotliwości $\min(ME_{gr}) = 28 \text{ V/m}$ oraz składowej magnetycznej $\min(MH_{gr}) = 0,073 \text{ A/m}$.

* - wartość zmierzona poniżej zakresu akredytacji. Do obliczeń przyjęto wartość zgodną z dolną granicą

„Bez pisemnej zgody Laboratorium niniejsze sprawozdanie nie może być powielane inaczej, jak tylko w całości. Ponadto wyniki dotyczą tylko badanych obiektów przywołanych w niniejszym sprawozdaniu z badań”

akredytowanego zakresu pomiarowego metody.

GKP - główne kierunki pomiarowe

PKP - pomocnicze kierunki pomiarowe

DPP - dodatkowe punkty pomiarowe

PP - pion pomiarowy

U - niepewność pomiarowa rozszerzona, przy poziomie ufności 95%, z uwzględnieniem współczynnika rozszerzenia $k=2$

WM_E - wartość wskaźnikowa poziomu emisji pól elektromagnetycznych dla miejsc dostępnych dla ludności dla składowej elektrycznej pola

WM_H - wartość wskaźnikowa poziomu emisji pól elektromagnetycznych dla miejsc dostępnych dla ludności dla składowej magnetycznej pola

7. Stwierdzenie zgodności

Na podstawie wytycznych podanych w Rozporządzeniu Ministra Zdrowia z dnia 17 grudnia 2019 r. w sprawie dopuszczalnych poziomów pól elektromagnetycznych w środowisku (Dz.U. 2019 poz. 2448) oraz sposobów sprawdzania dotrzymania tych poziomów zgodnie z Rozporządzeniem Ministra Klimatu z dnia 17 lutego 2020 r. w sprawie sposobów sprawdzania dotrzymania dopuszczalnych poziomów pól elektromagnetycznych w środowisku (Dz.U. 2020 poz. 258) oraz Rozporządzeniem Ministra Klimatu i Środowiska z dnia 6 maja 2022 r. zmieniającego rozporządzenie w sprawie sposobów sprawdzania dotrzymania dopuszczalnych poziomów pól elektromagnetycznych w środowisku (Dz.U. 2022 poz. 1121), dotyczących źródła wymagań, które muszą być spełnione, w oparciu o zasadę podejmowania decyzji zgodną z pkt. 26 Rozporządzenia Ministra Klimatu z dnia 17 lutego 2020 r. (Dz.U. 2020 poz. 258), na podstawie wyników pomiarów pól elektromagnetycznych wykonanych w dniu 10.11.2022 stwierdzono, że wszystkie wyniki przeprowadzonych pomiarów w danym obszarze pomiarowym oraz wyznaczone na tej podstawie wskaźniki WME oraz WMH są mniejsze od wartości dopuszczalnych – zgodnie z przepisami wydanymi na podstawie art. 122 ust. 1 ustawy z dnia 27 kwietnia 2001 r. – Prawo ochrony środowiska – załącznikiem do Rozporządzenia Ministra Klimatu i Środowiska z dnia 17 lutego 2020 r. w sprawie sposobów sprawdzania dotrzymania dopuszczalnych poziomów pól elektromagnetycznych w środowisku (Dz.U. 2020 poz. 258, pkt 26).

8. Oświadczenie.

Wyniki badania odnoszą się wyłącznie do badanego obiektu.

Bez pisemnej zgody sprawozdanie nie może być powielane inaczej, jak tylko w całości.

Uwagi i zastrzeżenia przyjmowane są w formie pisemnej w ciągu 14 dni od daty otrzymania sprawozdania.

9. Spis załączników.

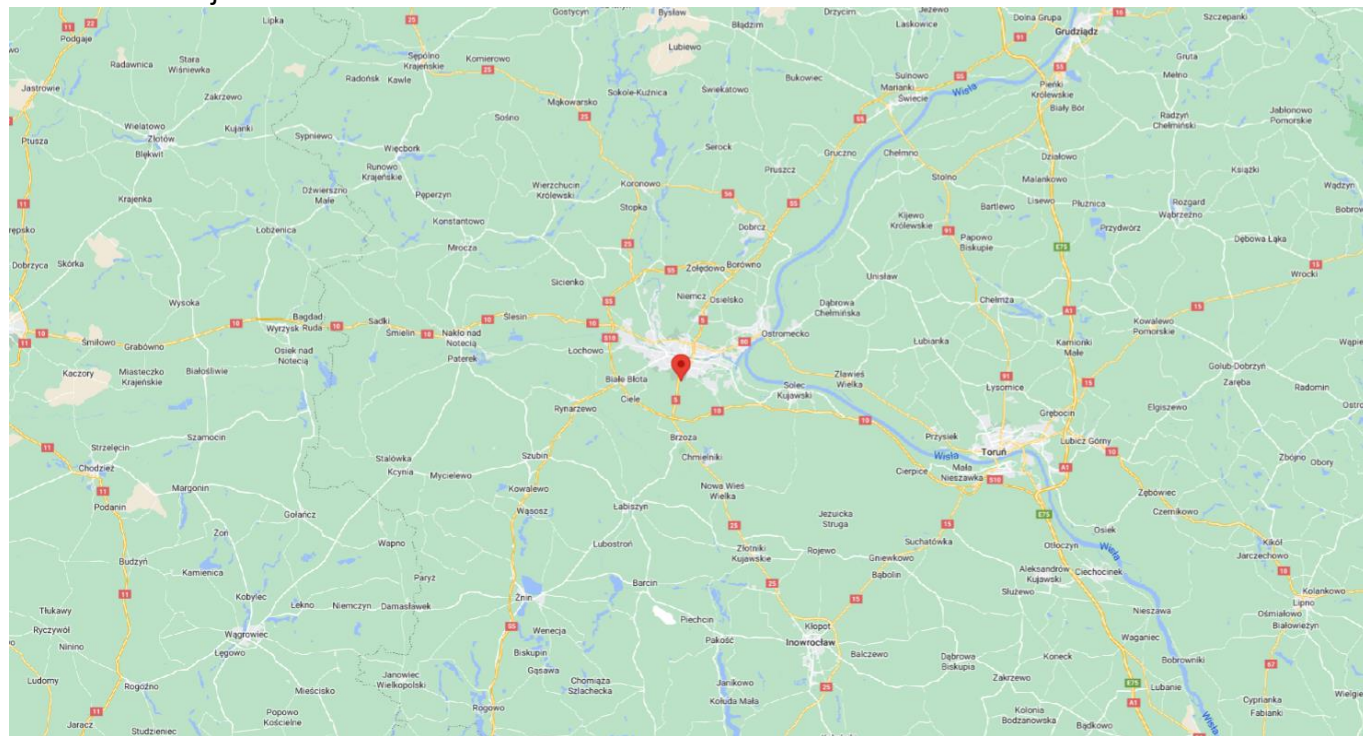
Załącznik 1. Lokalizacja obiektu.

Załącznik 2. Widok pionów pomiarowych

Załącznik 3. Załączniki graficzne

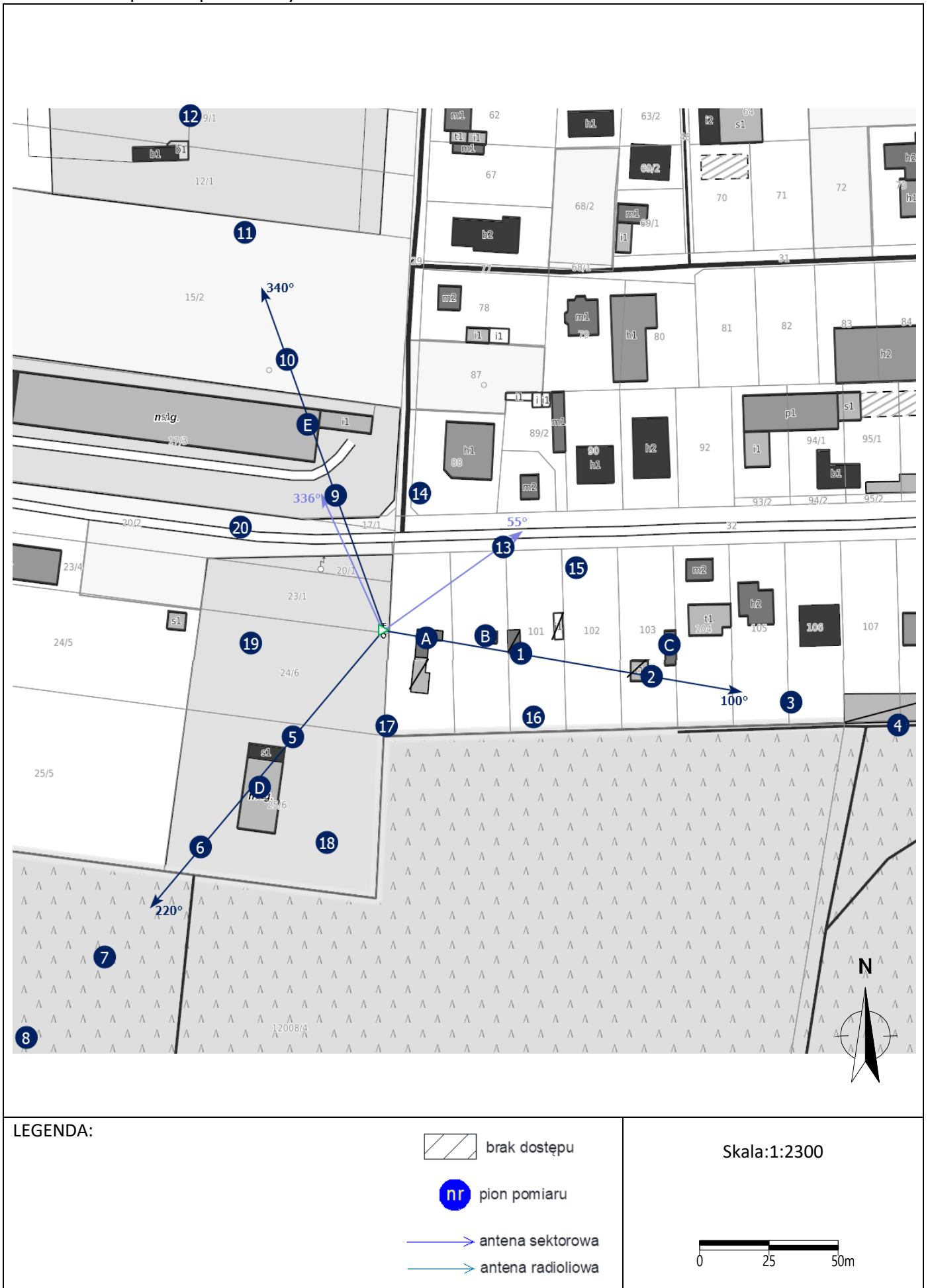
Koniec sprawozdania

Zał. 1. Lokalizacja obiektu



Współrzędne geograficzne	
długość:	18°00'49.04"E
szerokość:	53°05'42.00"N

Załącznik 2. Widok pionów pomiarowych



„Bez pisemnej zgody Laboratorium niniejsze sprawozdanie nie może być powielane inaczej, jak tylko w całości. Ponadto wyniki dotyczą tylko badanych obiektów przywołanych w niniejszym sprawozdaniu z badań”

Załącznik 3. Załączniki graficzne.

