



AB 1361

PRT BAZA Sp. z o.o. Sp. k.

Laboratorium Badawcze

87-100 Toruń ul. Strobanda 23

tel./fax (+48) 56-655-74-44

e-mail: pem@prt baza.pl

www.prt baza.pl

SPRAWOZDANIE NR SP-LB/1785/24/OS

Z POMIARÓW PÓL ELEKTROMAGNETYCZNYCH WYKONANYCH DLA CELÓW OCHRONY ŚRODOWISKA

Obiekt: Stacja bazowa telefonii komórkowej

Nazwa: BYD1086

Adres: 85-643 Bydgoszcz , 11 Listopada 18

woj. kujawsko-pomorskie

Zleceniodawca: P4 Sp. z o.o.

ul. Wynalazek 1 02-677 Warszawa

Okręg Gdańsk

Egz. nr 2/2

2024-09-18

**SPRAWOZDANIE NR SP-LB/1785/24/OS
Z POMIARÓW PÓL ELEKTROMAGNETYCZNYCH
wykonane dla celów OCHRONY ŚRODOWISKA**

I. INFORMACJE O UŻYTKOWNIKU

1. Zleceniodawca:

- **nazwa:** P4 Sp. z o.o..
- **adres:** ul. Wynalazek 1, 02-677 Warszawa
- **zamówienie z dnia:** 2024-09-12

2. Miejsce zainstalowania:

- **nazwa:** Stacja bazowa BYD1086
- **miejsce:** 85-643 Bydgoszcz , 11 Listopada 18, woj. kujawsko-pomorskie
- **opis miejsca zainstalowania:** Stacja bazowa BYD1086 usytuowana jest na dachu budynku.

II. CHARAKTERYSTYKA ŹRÓDEŁ PEM

Informacje o źródłach promieniowania podane przez Zleceniodawcę.

Tabela 1. Parametry systemów nadawczo-odbiorczych

Charakterystyka promieniowania		kierunkowa												
Rzeczywisty czas pracy [h/dobę]		24												
Rodzaj wytwarzanego pola		stacjonarne												
Lp	Wyszczególnienie	sektor 1						sektor 2						
I														
		Nadajnik stacji bazowej:												
1	Typ / Producent	DBS / SRAN Huawei												
2	Częstotliwość (pasmo) MHz	2600	2100	1800	900	800	3500	2600	2100	1800	900	800	3500	
3	Maksymalna moc nadawana na sektor [dBm]	52,04	53,01	53,01	47,78	49,03	53,8	52,04	53,01	53,01	47,78	49,03	53,8	
II														
		Obciążenie:												
1	Typ anteny	ASI4518R14						AAU5339w			ASI4518R14			AAU5339w
2	Producent anteny	Huawei						Huawei			Huawei			Huawei
3	Ilość anten	1						1			1			1
4	Azymut	10						120						
5	Zakres kątów pochylecia anten [°]	2,00-12,00	2,00-12,00	2,00-12,00	0,00-14,00	0,00-14,00	-2,00-13,00	2,00-12,00	2,00-12,00	2,00-12,00	0,00-14,00	0,00-14,00	-2,00-13,00	
6	Wysokość zainst. n.p.t. [m]	29,20						30,00			29,20			30,00
7	EIRP [W]	27917						14731			27917			14731

sektor 3

2600	2100	1800	900	800	3500
52,04	53,01	53,01	47,78	49,03	53,8

ASI4518R14	AAU5339w
Huawei	Huawei
1	1
240	
2,00-12,00	2,00-12,00
2,00-12,00	2,00-12,00
2,00-12,00	0,00-14,00
0,00-14,00	0,00-14,00
-2,00-13,00	
29,20	
30,00	
27917	
14731	

Tabela 2. Parametry radiolinii							
Charakterystyka promieniowania				kierunkowa			
Rzeczywisty czas pracy [h/dobę]				24			
Rodzaj wytwarzanego pola				stacjonarne			
Linia radiowa				Antena			
Lp	typ/producent	częstotliwość pracy [GHz]	moc wyjściowa [dBm]	typ/producent	średnica anteny [m]	azymut [°]	wysokość zainstal. [m]
1	OPTIX RTN/HUAWEI	80	18	VHLP1-80/Andrew	0,3	325	27,00

W otoczeniu badanego obiektu występują inne źródła promieniowania-EM, które w zakresie badanych częstotliwości bezpośrednio wpływają na wynik wartości mierzonej natężenia pola-EM. Dane techniczne nie uwzględniają parametrów innych instalacji.

III. OPIS POMIARÓW

Cel pomiarów: wyznaczenie miejsc występowania wartości natężenia pola elektromagnetycznego o poziomach dopuszczalnych w miejscach dostępnych dla ludności.

Metoda pomiarowa: Zastosowano akredytowaną metodę badawczą opartą na Rozporządzeniu Ministra Klimatu w sprawie sposobów sprawdzenia dotrzymania dopuszczalnych poziomów pól elektromagnetycznych w środowisku z dnia 17 lutego 2020r (Dz. U. 2022, poz.2630), uszczegółowioną zgodnie z dokumentem wewnętrznym Laboratorium „Strategia pomiarowa dla potrzeb ochrony środowiska”.

Data pomiarów: 2024-09-18 godz. 08:37 - 13:33

1. Nazwiska osób wykonujących pomiary: [REDAKOWANE]

2. Firma zatrudniająca osoby wykonujące pomiary:

Laboratorium Badawcze PRT BAZA Sp. z o.o. Sp. k.

3. Nazwisko pracownika Zleceniodawcy udzielającego informacji do sprawozdania:

Przedstawiciel Zleceniodawcy uprawniony do udostępniania dokumentacji

4. Aparatura pomiarowa:

Tabela 3. Opis zestawu pomiarowego

1.	Miernik	Narda NBM-520 nr D-0205 - Szerokopasmowy Miernik Natężenia PEM
	Zakres pracy miernika	od - 10°C do + 50°C
	Sondy pomiarowe	Narda EF6092 nr B-0004
	Zakres pomiaru pola	0,6 ÷ 300V/m
	Zakres pomiaru częstotliwości	80 [MHz] ÷ 90 000 [MHz]
	Oszacowana niepewność rozszerzona przy poziomie ufności 95% i współczynniku rozszerzenia k=2 pomiaru składowej elektrycznej sondą:	25,5% wartości zmierzonej w paśmie częstotliwości 0,8 ÷ 5 GHz, 49,9% wartości zmierzonej w paśmie częstotliwości 5 ÷ 90 GHz,
	Świadectwa wzorcowania	LWiMP/W/093/24 z dnia 25.03.2024 r. wydane przez Laboratorium Wzorców i Metrologii Pola Elektromagnetycznego Instytutu Telekomunikacji, Teleinformatyki i Akustyki Politechniki Wrocławskiej. Nr akredytacji nr AP 078. Świadectwo wzorcowania jest wydane w ramach porozumienia EA MLA w zakresie wzorcowania i potwierdza spójność wyników pomiarów z wzorcami utrzymywanymi w GUM i PTB (Niemcy)
Sprawdzanie bieżące miernika	Według dokumentu "Opis sprawdzania metody w czasie"	
2.	Miernik	Termohigrometr Abatron AB-321S nr 11012699
	Zakres pomiaru temperatury	od - 30°C do + 100°C
	Zakres pomiaru wilgotności	od 0% do + 100%
	Świadectwo wzorcowania	0967/AH/22, z dnia 22.04.2022 r., wydane przez Laboratorium wzorcujące akredytowane przez Polskie Centrum Akredytacji nr AP 106 - Laboratorium Pomiarowe "MUTECH". Świadectwo jest wydane w ramach porozumienia EA MLA w zakresie wzorcowania i potwierdza spójność wyników z jednostkami miar Międzynarodowego Układu Jednostek Miar (SI).
3.	Przymiar wstępowy	Taśma miernicza nr 2918 firmy JOB profi
	Długość pomiaru	20m
	Świadectwo wzorcowania	1120.1-7W1-14/436 z dnia 7.02.2014. Wyniki wzorcowania zostały odniesione do państwowego wzorca pomiarowego długości utrzymywanego w GUM poprzez zastosowanie przymiaru wstęgowego nr 166/05
4	GPS	GARMIN GPSMAP 66 sr / Trimble GPS Pathfinder Pro series

6. Metodyka wykonania pomiarów: Załącznik do rozporządzenia Ministra Klimatu z dnia 17 lutego 2020 r. „Sposoby sprawdzenia dotrzymania różnicowanych dopuszczalnych poziomów pól elektromagnetycznych w środowisku”(Dz. U. 2022 poz.2630).

Dokument PCA DAB-18 „Akredytacja Laboratoriów Badawczych wykonujących pomiary pola elektromagnetycznego w środowisku” wydanie 2, Warszawa, 25.06.2021 r.

7.Przepisy prawne: Rozporządzenie Ministra Klimatu z dnia 17 lutego 2020 r. w sprawie sposobów sprawdzenia dotrzymania zróżnicowanych dopuszczalnych poziomów pól elektromagnetycznych w środowisku (Dz. U. 2022 poz.2630).

Rozporządzenie Ministra Zdrowia z dnia 17 grudnia 2019 r. w sprawie dopuszczalnych poziomów pól elektromagnetycznych w środowisku (Dz. U. 2019 poz. 2448).

- Ustawa z dnia 27 kwietnia 2001 r. Prawo ochrony środowiska (Dz. U. 2001 nr 62 poz. 627, z późn. zm).

Tabela 4. Dopuszczalne poziomy pól elektromagnetycznych

Zakres częstotliwości pola elektromagnetycznego	Składowa elektryczna (V/m)	Gęstość mocy (W/m ²)
od 400 MHz do 2000 MHz	$1,375 \times f^{0,5}$	f / 200
od 2 GHz do 300 GHz	61	10

8. Odstępstwa/ograniczenia i uwarunkowania metody badawczej

Brak

9. Opis warunków pomiarów:

Pomiary w otoczeniu stacji bazowej przeprowadzono podczas rzeczywistej pracy urządzeń wytwarzających pola elektromagnetyczne. Pomiary wykonano wzdłuż głównych oraz pomocniczych kierunków maksymalnego zasięgu oddziaływania elektromagnetycznego promieniowania niejonizującego określonych azymutami anten. Pomiary w przyjętych pionach pomiarowych wykonano przy średnim kącie pochylecia anten w punktach położonych na wysokościach od 0,3 m do 2,0 m nad powierzchnią terenu lub nad innymi powierzchniami, na których mogą przebywać ludzie, przyjmując za wynik każdorazowo maksymalną wartość wielkości mierzonej. Badania przeprowadzono w pionach pomiarowych w szczególności do odległości, w których, na podstawie uprzednio przeprowadzonych obliczeń, stwierdzono występowanie w danych zakresach częstotliwości pól elektromagnetycznych o najwyższych spodziewanych poziomach, które pochodzą z badanej instalacji. Przy doborze pionów pomiarowych uwzględniono charakter i sposób zagospodarowania otoczenia stacji bazowej.

9.1. Warunki meteorologiczne / środowiskowe:

Teren	Temperatura [°C]	Wilgotność [%]	Opady atmosferyczne
Pomiar przed badaniem	17,1	86,6	Nie wystąpiły
Pomiar po badaniu	25,1	60,8	Nie wystąpiły

10. Identyfikacja widma pola:

Widmo pola elektromagnetycznego zidentyfikowano na podstawie dostarczonych przez zleceniodawcę danych technicznych urządzeń opisanych w pkt. II oraz obserwacji miejsca wykonywania badań.

IV. WYNIKI POMIARÓW

Wyniki pomiarów dotyczą wyłącznie badanego obiektu dla danej konfiguracji urządzeń w dniu, w którym wykonano pomiary.

Tabela 5. Wyniki pomiarów

Nr pionu pomiar.	Natężenie pola elektrycznego sonda EF6092 E[V/m]	Niepewność pomiarowa (U=49,9) [V/m]	Pole-E+U	Pole-H+U	wartość wskaźnikowa [Wme]	wartość wskaźnikowa [Wmh]	Wysokość pomiarowa [m]	Miejsce pomiaru	Dopuszczalność poziomu pola elektromagnetycznego	Współrzędne geograficzne
1	2	3	4	5	6	7	8	9	10	11
1	<0,60	0,30	0,90	0,003	0,03	0,04	0,3-2,0	b.mieszkalny(3p,kl.sch.)-11 Listopada 18-GKP	dopuszczalny	53°8'27.1"N 18°1'34.3"E
2	1,67	0,83	2,50	0,008	0,09	0,11	1,8	poziom terenu-GKP	dopuszczalny	53°8'26.8"N 18°1'33.7"E
3	5,68	2,84	8,52	0,027	0,30	0,37	1,6	b.mieszkalny(3p,kl.sch.)-Czerkaska 5-GKP	dopuszczalny	53°8'26.5"N 18°1'32.7"E
4	0,83	0,41	1,24	0,004	0,04	0,05	1,8	poziom terenu-Cisowa-GKP	dopuszczalny	53°8'25.0"N 18°1'28.7"E
5	1,06	0,53	1,59	0,005	0,06	0,07	1,6	b.szkoły(2p,kl.sch.)-Czerkaska 8-GKP	dopuszczalny	53°8'24.7"N 18°1'27.5"E
6	0,94	0,47	1,42	0,004	0,05	0,06	1,8	poziom terenu-GKP	dopuszczalny	53°8'23.7"N 18°1'24.7"E
7	0,83	0,41	1,24	0,004	0,04	0,05	1,8	poziom terenu-GKP	dopuszczalny	53°8'23.0"N 18°1'22.8"E
8	1,67	0,83	2,50	0,008	0,09	0,11	1,8	poziom terenu-GKP	dopuszczalny	53°8'26.9"N 18°1'36.1"E
9	3,94	1,97	5,91	0,018	0,21	0,25	1,6	b.mieszkalny(3p,kl.sch.)-11 Listopada 22-GKP	dopuszczalny	53°8'26.2"N 18°1'38.0"E
10	1,67	0,83	2,50	0,008	0,09	0,11	1,6	b.mieszkalny(3p,kl.sch.)-11 Listopada 26-GKP	dopuszczalny	53°8'25.6"N 18°1'39.8"E
11	1,06	0,53	1,59	0,005	0,06	0,07	1,8	poziom terenu-Sukowskiego-GKP	dopuszczalny	53°8'24.1"N 18°1'44.3"E
12	<0,60	0,30	0,90	0,003	0,03	0,04	0,3-2,0	poziom terenu-GKP	dopuszczalny	53°8'23.6"N 18°1'45.6"E
13	0,83	0,41	1,24	0,004	0,04	0,05	1,8	poziom terenu-GKP	dopuszczalny	53°8'23.2"N 18°1'46.8"E
14	3,25	1,62	4,87	0,015	0,17	0,21	1,6	b.mieszkalny(3p,kl.sch.)-11 Listopada 20-PKP	dopuszczalny	53°8'27.2"N 18°1'37.3"E
15	4,29	2,14	6,43	0,020	0,23	0,28	1,6	b.mieszkalny(3p,kl.sch.)-11 Listopada 24-PKP	dopuszczalny	53°8'26.8"N 18°1'39.5"E
16	4,76	2,37	7,13	0,022	0,25	0,31	1,6	b.mieszkalny(3p,kl.sch.)-11 Listopada 24-PKP	dopuszczalny	53°8'26.5"N 18°1'40.4"E
17	2,67	1,33	4,00	0,012	0,14	0,17	1,6	b.mieszkalny(3p,kl.sch.)-Czerkaska 9-PKP	dopuszczalny	53°8'24.9"N 18°1'37.1"E
18	3,36	1,68	5,04	0,016	0,18	0,22	1,6	b.mieszkalny(3p,kl.sch.)-Czerkaska 9-PKP	dopuszczalny	53°8'24.4"N 18°1'38.6"E
19	3,13	1,56	4,69	0,015	0,17	0,20	1,6	b.mieszkalny(3p,kl.sch.)-Czerkaska 7-PKP	dopuszczalny	53°8'26.4"N 18°1'35.5"E
20	<0,60	0,30	0,90	0,003	0,03	0,04	0,3-2,0	b.mieszkalny(3p,kl.sch.)-11 Listopada 18-GKP	dopuszczalny	53°8'27.5"N 18°1'34.8"E
21	3,60	1,79	5,39	0,017	0,19	0,23	1,6	b.mieszkalny(3p,kl.sch.)-11 Listopada 16-GKP	dopuszczalny	53°8'28.4"N 18°1'35.1"E
22	1,19	0,59	1,78	0,006	0,06	0,08	1,6	b.mieszkalny(2p,kl.sch.)-Bukowa 2-GKP	dopuszczalny	53°8'31.5"N 18°1'36.2"E
23	0,83	0,41	1,24	0,004	0,04	0,05	1,8	poziom terenu-Bukowa-GKP	dopuszczalny	53°8'34.3"N 18°1'37.1"E
24	1,06	0,53	1,59	0,005	0,06	0,07	1,6	b.mieszkalny(2p,kl.sch.)-Jarzębinowa 1-PKP	dopuszczalny	53°8'33.3"N 18°1'38.9"E
25	0,94	0,47	1,42	0,004	0,05	0,06	1,6	b.mieszkalny(2p,kl.sch.)-Bukowa 1-PKP	dopuszczalny	53°8'33.7"N 18°1'35.5"E
26	1,06	0,53	1,59	0,005	0,06	0,07	1,6	b.mieszkalny(2p,kl.sch.)-Bukowa 1-PKP	dopuszczalny	53°8'32.7"N 18°1'34.6"E
27	2,55	1,27	3,83	0,012	0,14	0,16	1,6	b.mieszkalny(3p,kl.sch.)-11 Listopada 14-GKP	dopuszczalny	53°8'28.0"N 18°1'33.6"E
28	1,55	0,77	2,32	0,007	0,08	0,10	1,8	poziom terenu-PKP	dopuszczalny	53°8'27.4"N 18°1'34.3"E

<0,6V/m- wynik spoza zakresu akredytacji -przy wskazaniach sondy poniżej dolnego zakresu akredytacji dla punktu pomiarowego, przyjęto do obliczeń wyników WME i WMH wartość skorelowaną z rzeczywistym wynikiem pomiaru tj. dolną granicę akredytowanego zakresu pomiarowego metody 0,6V/m.

GKP-główne kierunki pomiarowe

PKP-pomocnicze kierunki pomiarowe

DPP-dodatkowe punkty pomiarowe

U- niepewność pomiarowa rozszerzona, przy poziomie ufności 95%, współczynnik rozszerzenia k=2. Oszacowana niepewność rozszerzona przeprowadzonych pomiarów natężenia pola elektromagnetycznego nie przekracza 49,9%. Opis szacowania niepewności pomiaru znajduje się w dokumencie Raport szacowania niepewności pomiaru wyd.17 z dnia 25.03.2024r. Laboratorium Badawczego PRT BAZA.

Wartości wskaźnikowe zgodnie z pkt. 25 ppkt.1 załącznika do rozporządzenia Ministra Klimatu z dnia 17 lutego 2020r (Dz. U.2022, poz.2630):

$$WM_E = \frac{E}{\min(ME_{gr})}$$

$$WM_H = \frac{H}{\min(MH_{gr})}$$

gdzie:

WM_E (WM_H) -wartość wskaźnikowa poziomu emisji pól elektromagnetycznych dla miejsc dostępnych dla ludności dla składowej elektrycznej (magnetycznej) pola

E (H)-zmierzona wartość skuteczna natężenia pola elektrycznego E, wyrażona w V/m (natężenie pola magnetycznego H, wyrażonego w A/m), uśredniona w sposób określony w przepisach wydanych na podstawie art. 122 ust. 1 ustawy z dnia 27 kwietnia 2001r-Prawo ochrony środowiska

min(ME_{gr}), (minMH_{gr})-najniższa dopuszczalna wartość składowej elektrycznej (magnetycznej) pola dla objętego pomiarami zakresu częstotliwości dla miejsc dostępnych dla ludności określona w przepisach wydanych na podstawie art. 122 ust. 1 ustawy z dnia 27 kwietnia 2001r-Prawo ochrony środowiska wyrażona w V/m (A/m)

Na podstawie rozpoznania źródeł oraz uzgodnienia ze Zleceniodawcą do wyznaczenia wartości wskaźnikowej WME i WMH przyjęto najniższą dopuszczalną wartość składowej elektrycznej pola dla objętego pomiarami zakresu częstotliwości min(ME_{gr})= 28V/m oraz składowej magnetycznej min(MH_{gr})= 0,073A/m.

V. STWIERDZENIE ZGODNOŚCI Z WYMAGANIAMI

Zgodnie z Rozporządzeniem Ministra Zdrowia z dnia 17 grudnia 2019 (Dz.U.2019 poz 2448) na podstawie rozpoznania źródeł pól e-m oraz w oparciu o wytyczne Zleceniodawcy, dla rozpatrywanej instalacji przyjęto dopuszczalną wartość składowej elektrycznej pola dla objętego pomiarami zakresu częstotliwości $\min(MEgr) = 28V/m$ oraz składową magnetyczną $\min(MHgr) = 0,073A/m$. Za wynik pomiaru przyjęto maksymalną wartość chwilową zmierzoną w danym pionie pomiarowym powiększoną o rozszerzoną niepewność pomiaru U dla współczynnika rozszerzenia $k = 2$.

Zgodnie z pkt 25 ppkt 1 oraz pkt 26 załącznika do rozporządzenia Ministra Klimatu z dnia 17 lutego 2020r (Dz. U. 2022, poz.2630), a także na podstawie danych uzyskanych od Zleceniodawcy oraz przeprowadzonych badań elektromagnetycznego promieniowania niejonizującego określonych w Tabeli 5 w miejscach w których dokonano pomiaru na stacji bazowej BYD1086 zlokalizowanej w 85-643 Bydgoszcz, 11 Listopada 18, dopuszczalne poziomy pól elektromagnetycznych w środowisku określone w przepisach wydanych na podstawie art. 122 ust. 1 ustawy z dnia 27 kwietnia 2001 r. – Prawo ochrony środowiska uznaje się za dotrzymane, udokumentowano, że żadna z wartości wskaźnikowych nie przekracza wartości 1.

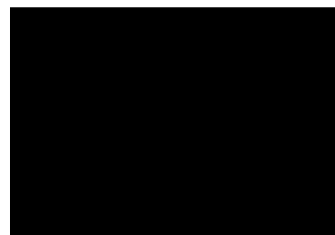
Sprawozdanie zawiera 8 stron i 1 załącznik:

Zał.1 - Rozmieszczenie pionów pomiarowych w otoczeniu stacji bazowej. Widok obiektu.

Bez pisemnego zezwolenia laboratorium PRT BAZA Sp. z o.o. Sp. k. sprawozdanie nie może być powielane inaczej, jak tylko w całości. Laboratorium zapewnia rzetelność, bezstronność i pełną wiarygodność świadczonych usług badawczych oraz zachowanie poufności i ochronę praw własności Klienta.

Sprawozdanie otrzymują:

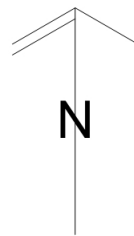
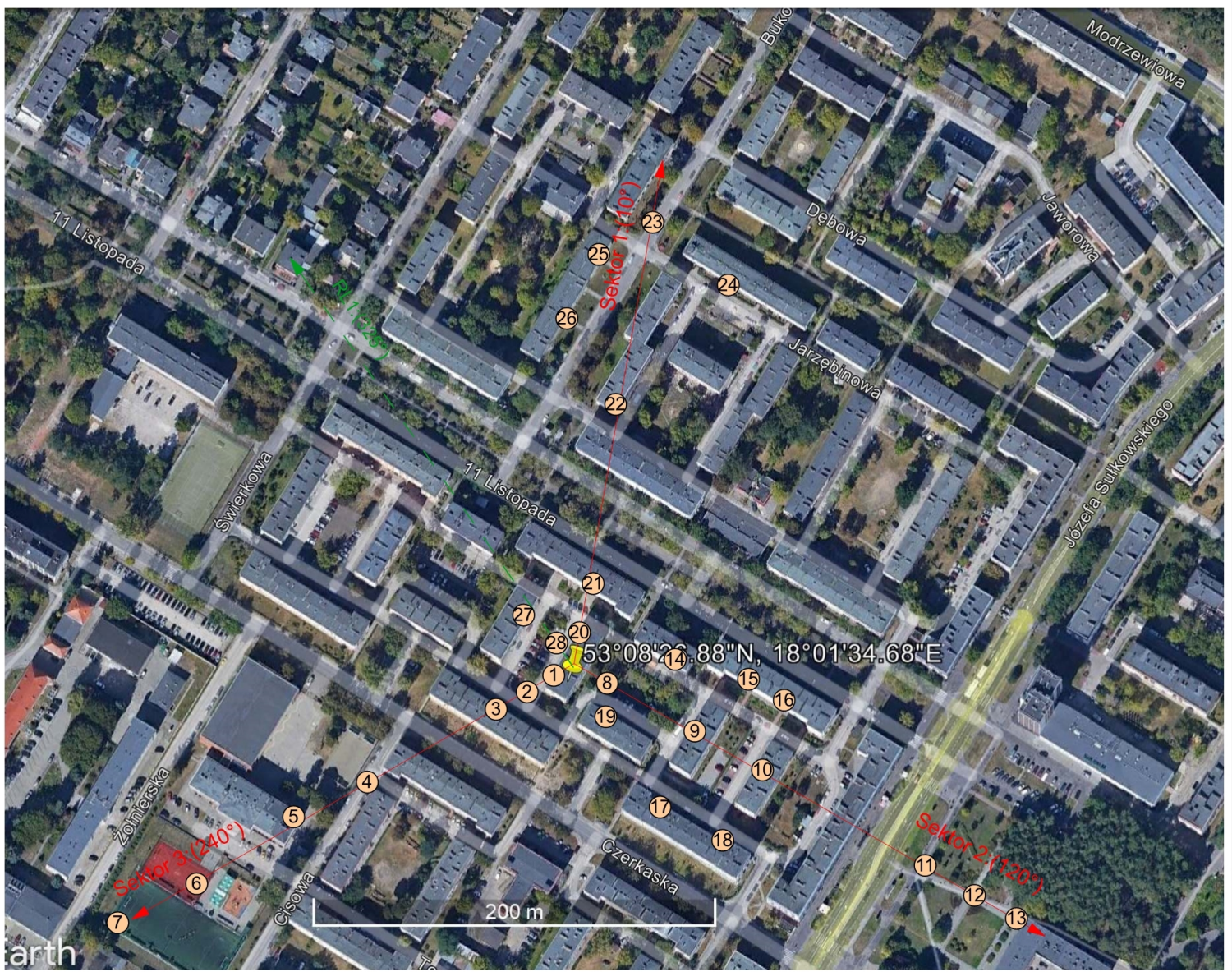
1. Zleceniodawca – P4 Sp. z o.o.- 1 egz.
2. a/a -1 egz.



INFORMACJE DODATKOWE

Pomiary kontrolne elektromagnetycznego promieniowania niejonizującego wytwarzanego przez obiekty/urządzenia będące źródłami promieniowania należy wykonywać każdorazowo w razie zmiany warunków pracy obiektu/urządzenia, o ile zmiany te mogą mieć wpływ na zmianę poziomów elektromagnetycznego promieniowania niejonizującego, którego źródłem jest ten obiekt/urządzenie.

KONIEC SPRAWOZDANIA



LEGENDA:

① - piony pomiarowe

Załącznik nr 1 do sprawozdania SP-LB/1785/24/OS	
OBIEKT:	Stacja bazowa BYD1086 Bydgoszcz, ul. 11 Listopada 18
TEMAT:	Rozmieszczenie pionów pomiarowych w otoczeniu stacji bazowej.
UŻYTKOWNIK:	P4 Sp. z o.o.
DATA POMIARÓW:	18.09.2024
OPRACOWANIE:	Laboratorium Badawcze PRT BAZA Sp.z o.o. Sp.k.