



AB 1361

PRT BAZA Sp. z o.o. Sp. k.
Laboratorium Badawcze
87-100 Toruń ul. Strobanda 23
tel./fax (+48) 56-655-74-44
e-mail: pem@prt baza.pl
www.prt baza.pl

SPRAWOZDANIE NR SP-LB/1243/24/OS

Z POMIARÓW PÓL ELEKTROMAGNETYCZNYCH WYKONANYCH DLA CELÓW OCHRONY ŚRODOWISKA

Obiekt: Stacja bazowa telefonii komórkowej

Nazwa: BYD1113

Adres: Bydgoszcz , Fordońska 54

woj. kujawsko-pomorskie

Zleceniodawca: P4 Sp. z o.o.

ul. Wynalazek 1 02-677 Warszawa

Okręg Gdańsk

Egz. nr 2/2

2024-06-10

**SPRAWOZDANIE NR SP-LB/1243/24/OS
Z POMIARÓW PÓL ELEKTROMAGNETYCZNYCH
wykonane dla celów OCHRONY ŚRODOWISKA**

I. INFORMACJE O UŻYTKOWNIKU

1. Zleceniodawca:

- nazwa: P4 Sp. z o.o..
- adres: ul. Wynalazek 1, 02-677 Warszawa
- zamówienie z dnia: 2024-06-03

2. Miejsce zainstalowania:

- nazwa: Stacja bazowa BYD1113
- miejsce: Bydgoszcz, Fordońska 54, woj. kujawsko-pomorskie
- opis miejsca zainstalowania: Stacja bazowa BYD1113 usytuowana jest na wieży o wysokości 33m.

II. CHARAKTERYSTYKA ŹRÓDEŁ PEM

Informacje o źródłach promieniowania podane przez Zleceniodawcę.

Tabela 1. Parametry systemów nadawczo-odbiorczych

Charakterystyka promieniowania		kierunkowa														
Rzeczywisty czas pracy [h/dobę]		24														
Rodzaj wytwarzanego pola		stacjonarne														
Lp	Wyszczególnienie	sektor 1					sektor 2					sektor 3				
Nadajnik stacji bazowej:																
1	Typ / Producent	DBS / SRAN Huawei														
2	Częstotliwość (pasmo) MHz	2600	2100	1800	900	800	2600	2100	1800	900	800	2600	2100	1800	900	800
3	Maksymalna moc nadawana na sektor [dBm]	52,04	52,04	52,04	47,73	49,03	52,04	52,04	52,04	47,73	49,03	52,04	52,04	52,04	47,73	49,03
Obciążenie:																
1	Typ anteny	ASI4518R14					ASI4518R14					ASI4518R14				
2	Producent anteny	Huawei					Huawei					Huawei				
3	Ilość anten	1					1					1				
4	Azymut	20					120					230				
5	Zakres kątów pochylecia anten [°]	2,00-12,00	2,00-12,00	2,00-12,00	0,00-14,00	0,00-14,00	2,00-12,00	2,00-12,00	2,00-12,00	0,00-14,00	0,00-14,00	2,00-12,00	2,00-12,00	2,00-12,00	0,00-14,00	0,00-14,00
6	Wysokość zainst. n.p.t. [m]	32,30					32,30					32,30				
7	EIRP [W]	24609					24609					24609				

Tabela 2. Parametry radiolinii

Charakterystyka promieniowania		kierunkowa					
Rzeczywisty czas pracy [h/dobę]		24					
Rodzaj wytwarzanego pola		stacjonarne					
Lp	Linia radiowa	Antena					
typ/producent	częstotliwość pracy [GHz]	moc wyjściowa [dBm]	typ/producent	średnica anteny [m]	azymut [°]	wysokość zainstal. [m]	
1	OPTIX RTN/HUAWEI	80	18	A80503/Huawei	0,3	307	29,20

W otoczeniu badanego obiektu występują inne źródła promieniowania-EM, które w zakresie badanych częstotliwości bezpośrednio wpływają na wynik wartości mierzonej natężenia pola-EM. Dane techniczne nie uwzględniają parametrów innych instalacji.

III. OPIS POMIARÓW

Cel pomiarów: wyznaczenie miejsc występowania wartości natężenia pola elektromagnetycznego o poziomach dopuszczalnych w miejscach dostępnych dla ludności.

Metoda pomiarowa: Zastosowano akredytowaną metodę badawczą opartą na Rozporządzeniu Ministra Klimatu w sprawie sposobów sprawdzenia dotrzymania dopuszczalnych poziomów pól elektromagnetycznych w środowisku z dnia 17 lutego 2020r (Dz. U. 2022, poz.2630), uszczegółowioną zgodnie z dokumentem wewnętrznym Laboratorium „Strategia pomiarowa dla potrzeb ochrony środowiska”.

Data pomiarów: 2024-06-10 godz. 09:00 - 12:30

1. Nazwiska osób wykonujących pomiary: [REDAKTOWANE]

2. Firma zatrudniająca osoby wykonujące pomiary:

Laboratorium Badawcze PRT BAZA Sp. z o.o. Sp. k.

3. Nazwisko pracownika Zleceniodawcy udzielającego informacji do sprawozdania:

Przedstawiciel Zleceniodawcy uprawniony do udostępniania dokumentacji

4. Aparatura pomiarowa:

Tabela 3. Opis zestawu pomiarowego

1.	Miernik	Narda NBM-520 nr D-0205 - Szerokopasmowy Miernik Natężenia PEM
	Zakres pracy miernika	od - 10°C do + 50°C
	Sondy pomiarowe	Narda EF6092 nr B-0004
	Zakres pomiaru pola	0,6 ÷ 300V/m
	Zakres pomiaru częstotliwości	80 [MHz] ÷ 90 000 [MHz]
	Oszacowana niepewność rozszerzona przy poziomie ufności 95% i współczynniku rozszerzenia k=2 pomiaru składowej elektrycznej sondą:	± 25,5% wartości zmierzonej w paśmie częstotliwości 0,8 ÷ 5 GHz, ± 49,9% wartości zmierzonej w paśmie częstotliwości 5 ÷ 90 GHz,
	Świadectwa wzorcowania	LWiMP/W/093/24 z dnia 25.03.2024 r. wydane przez Laboratorium Wzorców i Metrologii Pola Elektromagnetycznego Instytutu Telekomunikacji, Teleinformatyki i Akustyki Politechniki Wrocławskiej. Nr akredytacji nr AP 078. Świadectwo wzorcowania jest wydane w ramach porozumienia EA MLA w zakresie wzorcowania i potwierdza spójność wyników pomiarów z wzorcami utrzymywanymi w GUM i PTB (Niemcy)
Sprawdzanie bieżące miernika	Według dokumentu "Opis sprawdzania metody w czasie"	
2.	Miernik	Termohigrometr Abatron AB-321S nr 11012699
	Zakres pomiaru temperatury	od - 30°C do + 100°C
	Zakres pomiaru wilgotności	od 0% do + 100%
	Świadectwo wzorcowania	0967/AH/22, z dnia 22.04.2022 r., wydane przez Laboratorium wzorcujące akredytowane przez Polskie Centrum Akredytacji nr AP 106 - Laboratorium Pomiarowe "MUTECH". Świadectwo jest wydane w ramach porozumienia EA MLA w zakresie wzorcowania i potwierdza spójność wyników z jednostkami miar Międzynarodowego Układu Jednostek Miar (SI).
3.	Przymiar wstępowy	Taśma miernicza nr 2918 firmy JOB!profi
	Długość pomiaru	20m
	Świadectwo wzorcowania	1120.1-7W1-14/436 z dnia 7.02.2014. Wyniki wzorcowania zostały odniesione do państwowego wzorca pomiarowego długości utrzymywanego w GUM poprzez zastosowanie przymiaru wstęgowego nr 166/05
4	GPS	GARMIN GPSMAP 66 sr / Trimble GPS Pathfinder Pro series

6. Metodyka wykonania pomiarów: Załącznik do rozporządzenia Ministra Klimatu z dnia 17 lutego 2020 r. „Sposoby sprawdzenia dotrzymania różnicowanych dopuszczalnych poziomów pól elektromagnetycznych w środowisku”(Dz. U. 2022 poz.2630).

Dokument PCA DAB-18 „Akredytacja Laboratoriów Badawczych wykonujących pomiary pola elektromagnetycznego w środowisku” wydanie 2, Warszawa, 25.06.2021 r.

7.Przepisy prawne: Rozporządzenie Ministra Klimatu z dnia 17 lutego 2020 r. w sprawie sposobów sprawdzenia dotrzymania zróżnicowanych dopuszczalnych poziomów pól elektromagnetycznych w środowisku (Dz. U. 2022 poz.2630).

Rozporządzenie Ministra Zdrowia z dnia 17 grudnia 2019 r. w sprawie dopuszczalnych poziomów pól elektromagnetycznych w środowisku (Dz. U. 2019 poz. 2448).

- Ustawa z dnia 27 kwietnia 2001 r. Prawo ochrony środowiska (Dz. U. 2001 nr 62 poz. 627, z późn. zm).

Tabela 4. Dopuszczalne poziomy pól elektromagnetycznych

Zakres częstotliwości pola elektromagnetycznego	Składowa elektryczna (V/m)	Gęstość mocy (W/m ²)
od 400 MHz do 2000 MHz	$1,375 \times f^{0,5}$	f / 200
od 2 GHz do 300 GHz	61	10

8. Odstępstwa/ograniczenia i uwarunkowania metody badawczej

Brak

9. Opis warunków pomiarów:

Pomiary w otoczeniu stacji bazowej przeprowadzono podczas rzeczywistej pracy urządzeń wytwarzających pola elektromagnetyczne. Pomiary wykonano wzdłuż głównych oraz pomocniczych kierunków maksymalnego zasięgu oddziaływania elektromagnetycznego promieniowania niejonizującego określonych azymutami anten. Pomiary w przyjętych pionach pomiarowych wykonano przy średnim kącie pochylenia anten w punktach położonych na wysokościach od 0,3 m do 2,0 m nad powierzchnią terenu lub nad innymi powierzchniami, na których mogą przebywać ludzie, przyjmując za wynik każdorazowo maksymalną wartość wielkości mierzonej. Badania przeprowadzono w pionach pomiarowych w szczególności do odległości, w których, na podstawie uprzednio przeprowadzonych obliczeń, stwierdzono występowanie w danych zakresach częstotliwości pól elektromagnetycznych o najwyższych spodziewanych poziomach, które pochodzą z badanej instalacji. Przy doborze pionów pomiarowych uwzględniono charakter i sposób zagospodarowania otoczenia stacji bazowej.

9.1. Warunki meteorologiczne / środowiskowe:

Teren	Temperatura [°C]	Wilgotność [%]	Opady atmosferyczne
Pomiar przed badaniem	19,5	46,9	Nie wystąpiły
Pomiar po badaniu	20,1	43,7	Nie wystąpiły

10. Identyfikacja widma pola:

Widmo pola elektromagnetycznego zidentyfikowano na podstawie dostarczonych przez zleceniodawcę danych technicznych urządzeń opisanych w pkt. II oraz obserwacji miejsca wykonywania badań.

IV. WYNIKI POMIARÓW

Wyniki pomiarów dotyczą wyłącznie badanego obiektu dla danej konfiguracji urządzeń w dniu, w którym wykonano pomiary.

Tabela 5. Wyniki pomiarów

Nr pionu pomiar.	Natężenie pola elektrycznego sonda EF6092 E[V/m]	Niepewność pomiarowa (U=49,9) ±[V/m]	Pole-E+U	Pole-H+U	wartość wskaźnikowa [Wme]	wartość wskaźnikowa [Wmh]	Wysokość pomiarowa [m]	Miejsce pomiaru	Dopuszczalność poziomu pola elektromagnetycznego	Współrzędne geograficzne
1	2	3	4	5	6	7	8	9	10	11
1	2,14	1,07	3,21	0,010	0,11	0,14	2,0	poziom terenu-GKP	dopuszczalny	53°7'10.2"N 18°3'04.8"E
2	2,55	1,27	3,83	0,012	0,14	0,16	2,0	poziom terenu-GKP	dopuszczalny	53°7'10.7"N 18°3'04.7"E
3	3,94	1,97	5,91	0,018	0,21	0,25	2,0	poziom terenu-Fordońska-GKP	dopuszczalny	53°7'13.3"N 18°3'05.9"E
4	2,90	1,45	4,35	0,014	0,16	0,19	2,0	poziom terenu-GKP	dopuszczalny	53°7'14.7"N 18°3'06.9"E
5	1,90	0,95	2,85	0,009	0,10	0,12	2,0	poziom terenu-GKP	dopuszczalny	53°7'16.6"N 18°3'07.9"E
6	2,02	1,01	3,03	0,009	0,11	0,13	2,0	poziom terenu-GKP	dopuszczalny	53°7'17.9"N 18°3'08.6"E
7	2,26	1,13	3,39	0,011	0,12	0,15	2,0	poziom terenu-Fordońska-DPP	dopuszczalny	53°7'13.8"N 18°2'56.2"E

<0,6V/m- wynik spoza zakresu akredytacji -przy wskazaniach sondy poniżej dolnego zakresu akredytacji dla punktu pomiarowego, przyjęto do obliczeń wyników WME i WMH wartość skorelowaną z rzeczywistym wynikiem pomiaru tj. dolną granicę akredytowanego zakresu pomiarowego metody 0,6V/m.

GKP-główne kierunki pomiarowe

PKP-pomocnicze kierunki pomiarowe

DPP-dodatkowe punkty pomiarowe

U- niepewność pomiarowa rozszerzona, przy poziomie ufności 95%, współczynnik rozszerzenia k=2. Oszacowana niepewność rozszerzona przeprowadzonych pomiarów natężenia pola elektromagnetycznego nie przekracza 49,9%. Opis szacowania niepewności pomiaru znajduje się w dokumencie Raport szacowania niepewności pomiaru wyd.17 z dnia 25.03.2024r. Laboratorium Badawczego PRT BAZA.

Wartości wskaźnikowe zgodnie z pkt. 25 ppkt.1 załącznika do rozporządzenia Ministra Klimatu z dnia 17 lutego 2020r (Dz. U.2022, poz.2630):

$$WM_E = \frac{E}{\min(ME_{gr})}$$

$$WM_H = \frac{H}{\min(MH_{gr})}$$

gdzie:

WM_E (WM_H) -wartość wskaźnikowa poziomu emisji pól elektromagnetycznych dla miejsc dostępnych dla ludności dla składowej elektrycznej (magnetycznej) pola E (H)-zmierzona wartość skuteczna natężenia pola elektrycznego E, wyrażona w V/m (natężenie pola magnetycznego H, wyrażonego w A/m), uśredniona w sposób określony w przepisach wydanych na podstawie art. 122 ust. 1 ustawy z dnia 27 kwietnia 2001r-Prawo ochrony środowiska

min(ME_{gr}), (minMH_{gr})-najniższa dopuszczalna wartość składowej elektrycznej (magnetycznej) pola dla objętego pomiarami zakresu częstotliwości dla miejsc dostępnych dla ludności określona w przepisach wydanych na podstawie art. 122 ust. 1 ustawy z dnia 27 kwietnia 2001r-Prawo ochrony środowiska wyrażona w V/m (A/m)

Na podstawie rozpoznania źródeł oraz uzgodnienia ze Zleceniodawcą do wyznaczenia wartości wskaźnikowej WME i WMH przyjęto najniższą dopuszczalną wartość składowej elektrycznej pola dla objętego pomiarami zakresu częstotliwości min(ME_{gr})= 28V/m oraz składowej magnetycznej min(MH_{gr})= 0,073A/m.

V. STWIERDZENIE ZGODNOŚCI Z WYMAGANIAMI

Zgodnie z Rozporządzeniem Ministra Zdrowia z dnia 17 grudnia 2019 (Dz.U.2019 poz 2448) na podstawie rozpoznania źródeł pól e-m oraz w oparciu o wytyczne Zleceniodawcy, dla rozpatrywanej instalacji przyjęto dopuszczalną wartość składowej elektrycznej pola dla objętego pomiarami zakresu częstotliwości $\min(ME_{gr}) = 28V/m$ oraz składową magnetyczną $\min(MH_{gr}) = 0,073A/m$. Za wynik pomiaru przyjęto maksymalną wartość chwilową zmierzoną w danym pionie pomiarowym powiększoną o rozszerzoną niepewność pomiaru U dla współczynnika rozszerzenia $k = 2$.

Zgodnie z pkt 25 ppkt 1 oraz pkt 26 załącznika do rozporządzenia Ministra Klimatu z dnia 17 lutego 2020r (Dz. U. 2022, poz.2630), a także na podstawie danych uzyskanych od Zleceniodawcy oraz przeprowadzonych badań elektromagnetycznego promieniowania niejonizującego określonych w Tabeli 5 w miejscach w których dokonano pomiaru na stacji bazowej BYD1113 zlokalizowanej w Bydgoszcz, Fordońska 54, dopuszczalne poziomy pól elektromagnetycznych w środowisku określone w przepisach wydanych na podstawie art. 122 ust. 1 ustawy z dnia 27 kwietnia 2001 r. – Prawo ochrony środowiska uznaje się za dotrzymane, udokumentowano, że żadna z wartości wskaźnikowych nie przekracza wartości 1.

Sprawozdanie zawiera 7 stron i 1 załącznik:

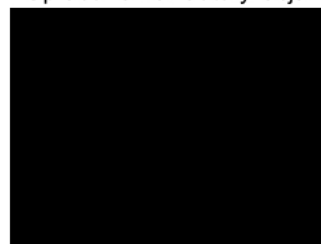
Zał.1 - Rozmieszczenie pionów pomiarowych w otoczeniu stacji bazowej. Widok obiektu.

Bez pisemnego zezwolenia laboratorium PRT BAZA Sp. z o.o. Sp. k. sprawozdanie nie może być powielane inaczej, jak tylko w całości. Laboratorium zapewnia rzetelność, bezstronność i pełną wiarygodność świadczonych usług badawczych oraz zachowanie poufności i ochronę praw własności Klienta.

Sprawozdanie otrzymują:

1. Zleceniodawca – P4 Sp. z o.o.- 1 egz.
2. a/a -1 egz.

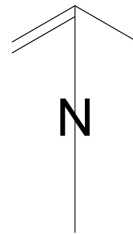
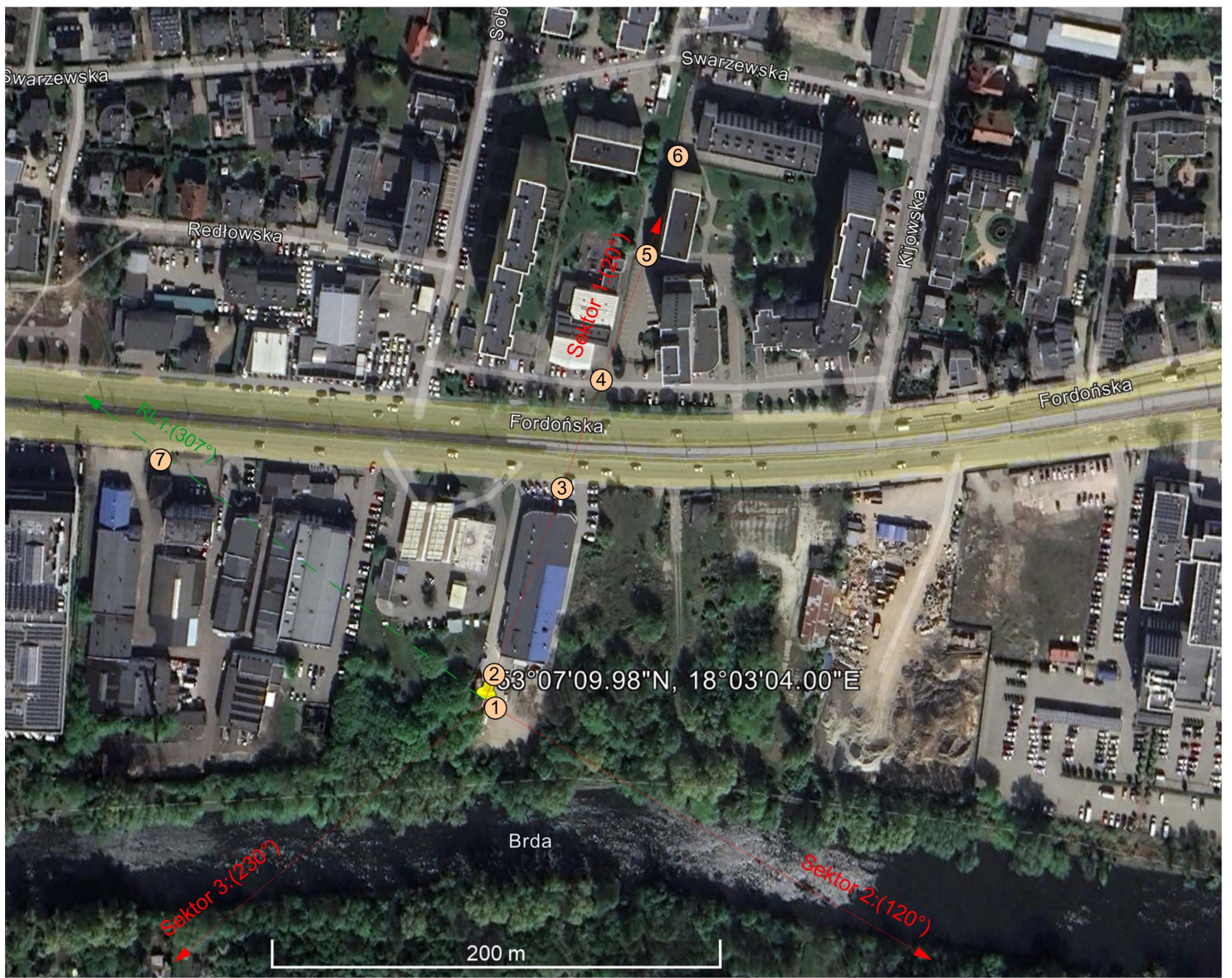
Opracowanie i autoryzacja:



INFORMACJE DODATKOWE

Pomiary kontrolne elektromagnetycznego promieniowania niejonizującego wytwarzanego przez obiekty/urządzenia będące źródłami promieniowania należy wykonywać każdorazowo w razie zmiany warunków pracy obiektu/urządzenia, o ile zmiany te mogą mieć wpływ na zmianę poziomów elektromagnetycznego promieniowania niejonizującego, którego źródłem jest ten obiekt/urządzenie.

KONIEC SPRAWOZDANIA



LEGENDA:

① - piony pomiarowe

Załącznik nr 1 do sprawozdania SP-LB/1243/24/OS	
OBIEKT:	Stacja bazowa BYD1113 Bydgoszcz, ul. Fordońska 54
TEMAT:	Rozmieszczenie pionów pomiarowych w otoczeniu stacji bazowej.
UŻYTKOWNIK:	P4 Sp. z o.o.
DATA POMIARÓW:	10.06.2024
OPRACOWANIE:	Laboratorium Badawcze PRT BAZA Sp.z o.o. Sp.k.