

## PROTOKÓŁ

z kontroli problemowej przeprowadzonej w Miejskim Ośrodku Pomocy Społecznej w Bydgoszczy

### 1. Oznaczenie jednostki kontrolowanej

Miejski Ośrodek Pomocy Społecznej  
w Bydgoszczy  
ul. Ogrodowa 9  
85-043 Bydgoszcz

Regon: 002484031

NIP: 554-18-47-207

MIEJSKI OŚRODEK POMOCY SPOŁECZNEJ w Bydgoszczy	
Wpł. dn.	1 K. KW. 2013 <i>p. Dzielny</i>
Nr	2230

Imię i nazwisko kierownika jednostki kontrolowanej

Renata Dębińska

Oznaczenie jednostki nadrzędnej

Urząd Miasta w Bydgoszczy

### 2. Imię i nazwisko oraz stanowisko służbowe kontrolera

Elżbieta Piasecka - Starszy inspektor wojewódzki, upoważnienie z dnia 26.11.2012 r. Nr 741/2012 wydane przez Wojewodę Kujawsko-Pomorskiego - kierujący zespołem inspektorów.

Piotr Zieliński - Inspektor wojewódzki, upoważnienie z dnia 26.11.2012 r. Nr 742/2012 wydane przez Wojewodę Kujawsko-Pomorskiego.

Sławomir Szuster - Inspektor wojewódzki, upoważnienie z dnia 26.11.2012 r. Nr 740/2012 wydane przez Wojewodę Kujawsko-Pomorskiego.

### 3. Data rozpoczęcia i zakończenia czynności kontrolnych

29.11.2012 r. do 20.12.2012 r.

### 4. Określenie przedmiotowego zakresu kontroli:

- Sprawy formalno-prawne MOPS,
- Kierowanie osób do domu pomocy społecznej i ponoszenie odpłatności za pobyt mieszkańca w tym domu.
- Organizowanie i świadczenie usług opiekuńczych i specjalistycznych usług opiekuńczych dla osób z zaburzeniami psychicznymi

Powyższe zagadnienia analizowane były głównie w: MOPS, ROPS „Bartodzieje”, w Dziale Realizacji Świadczeń i Pomocy Instytucjonalnej, w DPS „Słoneczko”

### 5. Okres objęty kontrolą: od dnia 01.01.2011 r. do dnia 29.11.2012 r.

(w odniesieniu do wniosków osób o pomoc w formie umieszczenia w DPS  
- od daty decyzji kierującej)

*P. Zieliński*

**6. Wykaz aktów prawnych (obowiązujących w okresie przeprowadzania kontroli):**

1. ustawa z dnia 12 marca 2004 r. o pomocy społecznej (tj. Dz. U. Nr 175 z 2009 r., poz. 1362 ze zm.),
2. ustawa z dnia 27 sierpnia 2004 r. o świadczeniach opieki zdrowotnej finansowanych ze środków publicznych (Dz. U. z 2008 r., Nr 164, poz. 1027 ze zm.),
3. ustawa z dnia 13 października 1998 r. o systemie ubezpieczeń społecznych (Dz. U. z 2009 r., Nr 205, poz. 1585 ),
4. ustawa z dnia 30 czerwca 2005 r. o finansach publicznych (Dz. U. z 2009 r., Nr 157, poz. 1240 ze zm.),
5. ustawa z dnia 19 sierpnia 1994 r. o ochronie zdrowia psychicznego (Dz. U. Nr 111, poz. 535)
6. ustawa z dnia 15 września 2011 r. o ochronie zdrowia psychicznego (Dz.U. Nr 231, poz. 1375)
7. ustawa z dnia 13 listopada 2003 r. o dochodach samorządu terytorialnego (Dz. U. Nr 80, poz. 526 ze zm.),
8. rozporządzenie Ministra Polityki Społecznej z dnia 22 września 2005 r. w sprawie specjalistycznych usług opiekuńczych (Dz. U. Nr 189, poz. 1598 ze zm.),
9. rozporządzenie Ministra Pracy i Polityki Społecznej z dnia 23 sierpnia 2012 r. w sprawie domów pomocy społecznej (Dz. U. 2012. poz. 964),
10. rozporządzenie Ministra Pracy i Polityki Społecznej z dnia 8 czerwca 2012r. w sprawie rodzinnego wywiadu środowiskowego (Dz. U. z 2012 r. poz. 712 ),
11. rozporządzenie Ministra Pracy i Polityki Społecznej z dnia 25 stycznia 2011r. w sprawie rodzinnego wywiadu środowiskowego (Dz. U. Nr 27, poz.138),
12. rozporządzenie Ministra Polityki Społecznej z dnia 23 marca 2005 r. w sprawie nadzoru i kontroli w pomocy społecznej (Dz. U. Nr 61, poz. 543 ze zm.),
13. rozporządzenie Ministra Polityki Społecznej z dnia 18 listopada 2010 r. w sprawie wzoru kontraktu socjalnego (Dz. U. Nr 218, poz. 1439),
14. kodeks postępowania administracyjnego - ustawa z dnia 14.06.1960 r. (tekst jednolity Dz. U. z 2000 r. Nr 98, poz. 1071 ze zm.).

*P. Ziobła*

## I. Opis stanu faktycznego i prawnego kontrolowanej jednostki stwierdzony w toku kontroli.

### 1. Uwarunkowania prawno-organizacyjne

Miejski Ośrodek Pomocy Społecznej w Bydgoszczy realizuje zadania z zakresu pomocy społecznej - na podstawie § 1 Statutu Miejskiego Ośrodka Pomocy Społecznej w Bydgoszczy (uchwała Nr LXXIII/1386/06 Rady Miasta z dnia 20.09.2006 r. ze zm.; ostatnia zm. - uchwała Nr XXI/394/12 Rady Miasta Bydgoszczy z dnia 25.01.2012 r.).

Statut (**zał. Nr 1**) w §5 nie uwzględnia pełnego zakresu zadań, wynikających z art. 17 ust. 1 uops dot. zadań własnych gminy o charakterze obowiązkowych, do realizacji których MOPS w Bydgoszczy jest zobligowany ustawą o pomocy społecznej (i które realizuje).

Dyrektor MOPS w Bydgoszczy posiada - zgodnie z art. 110 ust. 7 ustawy o pomocy społecznej - upoważnienie do wydawania decyzji administracyjnych w indywidualnych sprawach z zakresu pomocy społecznej należących do właściwości gminy (**zał. Nr 2**) - udzielone przez Prezydenta Miasta Bydgoszczy (Nr WOA.I.0052.458.2011 z dnia 1 sierpnia 2011r). Upoważnienie powyższe nie reguluje kwestii, dotyczącej wydawania decyzji o umieszczeniu osoby w DPS.

Zastępca dyrektora posiada upoważnienie do wydawania decyzji w indywidualnych sprawach z zakresu pomocy społecznej należących do właściwości gminy (**zał. Nr 3**) - udzielone przez Prezydenta Miasta Bydgoszczy (Nr WOA.I.0113/9104 z dnia 3 czerwca 2004 r., jednak nie jest to upoważnienie imienne i nie obejmuje wydawania decyzji o umieszczeniu w DPS. Imienne upoważnienia posiadała w okresie pełnienia obowiązków Dyrektora MOPS, ale również bez uwzględnienia upoważnienia do wydawania decyzji o umieszczeniu w DPS. Powyższe uprawnienie zawiera upoważnienie wydane dnia 19.02.2013 r. WOA-I.0052.67.2013. (dostarczone w okresie opracowywania materiału kontrolnego).

Do wydawania decyzji administracyjnych w sprawie ustalania opłat za pobyt mieszkańca gminy w domu pomocy społecznej upoważniony jest kierownik Działu Realizacji Świadczeń i Pomocy Instytucjonalnej MOPS. (Nr WOA-I.0052.272.2012 z 23.05.2012 r.).

Kierownik ROPS „Bartodzieje” posiada upoważnienie (**zał. Nr 4**) do wydawania decyzji administracyjnych w indywidualnych sprawach z zakresu pomocy społecznej należących do właściwości gminy - wydane w dniu 9 czerwca 2004 r. nr WO.I.0113/83/04. Nie określa ono jednak imienia i nazwiska osoby upoważnionej, a jedynie funkcję.

Upoważnienia, dotyczące realizacji zadań MOPS w Bydgoszczy - powinny zawierać (zgodnie z art. 17 ust. 1 i ust. 2, art. 18 oraz art. 19 i 20 ustawy o pomocy społecznej z dnia 12 marca 2004 r.) uprawnienie do wydawanie decyzji w zakresie zadań enumeratywnie wymienionych w cyt. ustawie:

- zadań własnych gminy o charakterze obowiązkowym,
- zadań własnych gminy,
- zadań zleconych z zakresu administracji rządowej, realizowanych przez gminę oraz
- zadań własnych powiatu
- zadań z zakresu administracji rządowej, realizowanych przez powiat.

P. Zieliński

Miejski Ośrodek Pomocy Społecznej w Bydgoszczy obejmuje swym działaniem teren miasta Bydgoszczy. Organizacja i zasady funkcjonowania Ośrodka określone są w Regulaminie Organizacyjnym MOPS w Bydgoszczy, przyjętym zarządzeniem nr 79/11 z dnia 30 grudnia 2011 r. ze zm.,- ost. zm. 28.06.2012 r.

W skład MOPS w Bydgoszczy wchodzi:

- Rejonowy Ośrodek Pomocy Społecznej „Błonie”
- Rejonowy Ośrodek Pomocy Społecznej „Bartodzieje”
- Rejonowy Ośrodek Pomocy Społecznej „Fordon”
- Rejonowy Ośrodek Pomocy Społecznej „Śródmieście”
- Rejonowy Ośrodek Pomocy Społecznej „Szvederowo”
- Rejonowy Ośrodek Pomocy Społecznej „Wyżyny”
- Dział Organizacyjno-Administracyjny
- Dział Finansowo-Księgowy
- Dział Realizacji Świadczeń i Pomocy Instytucjonalnej
- Dział Rehabilitacji Osób Niepełnosprawnych
- Dział Rodzinnej Pieczy Zastępczej
- Dział Wsparcia Rodziny i Asysty Rodzinnej
- Zespół Pozyskiwania Środków
- Zespół Prawny
- Zespół Kadr
- Samodzielne Stanowisko Starszego Specjalisty
- Samodzielne Stanowisko Specjalisty ds. bhp i p. poż.
- Samodzielne Stanowisko Inspektora ds. obronnych.

Ośrodkami i działami kierują kierownicy. Przy Ośrodku na odrębnych zasadach organizacyjno-prawnych działają: Powiatowy Zespół do Spraw Orzekania i Niepełnosprawności oraz Rodzinne Domy Dziecka.

Miejski Ośrodek Pomocy Społecznej w Bydgoszczy do końca 2012 r. prowadził dokumentację z uwzględnieniem dotychczasowego jednolitego rzeczowego wykazu akt.

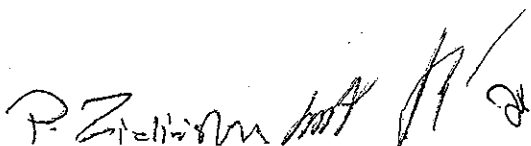
Nie we wszystkich obszarach umożliwiał on analizę:

- terminowości załatwianych spraw,
- ewidencji osób (rodzin) objętych poszczególnymi formami pomocy,
- zastosowanej procedury postępowania, czy innych istotnych informacji dot. np. okresu uprawnienia do danej formy pomocy.

Nowy jednolity Rzeczowy wykaz jest opracowany i zatwierdzony przez Dyrektora Archiwum Państwowego w Bydgoszczy z sugestią, aby wprowadzony został w życie z dniem 1 stycznia 2013 r. Dyrektor MOPS w Bydgoszczy w dniu 1 października 2012 r. wydał zarządzenie nr 73/2012 w sprawie wprowadzenia Instrukcji kancelaryjnej dla MOPS w Bydgoszczy z dniem 1 stycznia 2013 r.

Istotne jest, aby wdrożenie nowego jednolitego rzeczowego wykazu akt zapewniało odpowiednie ewidencjonowanie spraw oraz umożliwiała ich analizowanie i archiwizowanie.

MOPS w Bydgoszcz z tytułu realizacji zarówno zadań gminy, jak i zadań powiatu - winien uwzględnić w stosowanej Instrukcji Kancelaryjnej hasła, które będą obejmować wszystkie realizowane przez Ośrodek formy pomocy i wsparcia z uwzględnieniem również zagadnień szczególnych - tego wymagających (np. umów zawieranych z tytułu odpłatności za pobyt osoby w DPS).



Zgodnie z pismem Ministra Pracy i Polityki Społecznej z dnia 26.02.2007 r., zalecającym w ramach działań nadzorczych - analizę organizacji pracy w ośrodkach pomocy społecznej oraz zapewnienie możliwości pracownikom socjalnym pracy na rzecz mieszkańców gminy, zgodnej z ich wykształceniem i posiadanymi umiejętnościami, podczas kontroli zwrócono uwagę na fakt możliwości realizowania przez pracowników Ośrodka działań o charakterze pracy socjalnej.

Z uwagi na fakt, iż z terenu ROPS „Bartodzieje” złożono największą ilość wniosków o umieszczenie w DPS - analizę tego zagadnienia przeprowadzono w powyższym Ośrodku.

W Rejonowym Ośrodku Pomocy Społecznej „Bartodzieje” zatrudnionych jest 21 pracowników socjalnych - bezpośrednio realizujących pracę w terenie (przy liczbie mieszkańców w obszarze działania Ośrodka - 57 tys.)

Ustawa o pomocy społecznej, obowiązująca od dnia 1 maja 2004 r. w art.110 ust. 11 określa, iż:

„Ośrodek pomocy społecznej zatrudnia pracowników socjalnych proporcjonalnie do liczby ludności gminy w stosunku jeden pracownik socjalny na 2 tys. mieszkańców, nie mniej jednak niż trzech pracowników”.

Pismo MPiPS z dnia 9 czerwca 1999 r. znak: DPS/VI-077/76/2070/99 wyjaśnia, iż zapis powyższy odnosi się do pracowników socjalnych, do których obowiązków należy przeprowadzanie wywiadów rodzinnych (środowiskowych) oraz praca socjalna.

W Rejonowym Ośrodku Pomocy Społecznej „Bartodzieje” na 1 pracownika socjalnego przypada więcej niż 2.000 mieszkańców. Struktura zatrudnienia w ROPS „Bartodzieje” wymaga więc dostosowania do obowiązujących przepisów w tym zakresie.

Pracownicy socjalni zatrudnieni w Ośrodku, wykonujący pracę w terenie posiadają uprawnienia do wykonywania zawodu pracownika socjalnego - określone w art. 116 ustawy o pomocy społecznej.

## **2. Kierowanie osób do domu pomocy społecznej i ponoszenie odpłatności za pobyt mieszkańca w tym domu**

**Prawo** do umieszczenia w domu pomocy społecznej przysługuje - zgodnie z art. 54 ust 1 ustawy o pomocy społecznej - osobie wymagającej całodobowej opieki z powodu wieku, choroby lub niepełnosprawności, niemogącej samodzielnie funkcjonować w codziennym życiu, i której nie można zapewnić pomocy w formie usług opiekuńczych.

Ministerstwo Polityki Społecznej w piśmie z dnia 7.06.2004 r. (zał. Nr 5) (znak: Dps.II.074-8-2218/J9/04) zobowiązało Wojewodę do podejmowania działań, zmierzających do poprawy **dostępności** w/w. osób do usług opiekuńczych, specjalistycznych usług opiekuńczych, a także domów pomocy społecznej zapewniających całodobową opiekę.

Na terenie działania MOPS w Bydgoszczy znajdują się trzy domy:

DPS „Promień Życia” - dla osób przewlekle somatycznie chorych na 170 miejsc  
(ze śr. kosztem utrzymania w 2012 r. - 2 739,75 zł),

DPS „Jesień Życia” - dla osób w podeszłym wieku na 75 miejsc  
(ze śr. kosztem utrzymania w 2012 r. - 3 000,20 zł),

DPS „Słoneczko” - dla dzieci i młodzieży niepełnosprawnej intelektualnie na 56 miejsc  
(ze śr. kosztem utrzymania w 2012 r. - 4 338,95 zł).

*R. Zieliński*

Na dzień 30.06.2012 r. **liczba osób oczekujących na umieszczenie w w/w. DPS** przedstawiała się następująco (zał. Nr 6):

DPS „Promień Życia - **35 osób**

Daty decyzji kierujących z okresem oczekiwania przekraczającym 3 m-ce: - 16.07.2009.,  
- 05.01.2010., - 18.02.2010., - 25.05.2010., - 31.05.2010.,  
- 21.03.2011., - 06.06.2011., - 10.06.2011., - 01.07. 2011.,  
- 01.07.2011., 02.09.2011., - 23.09.2011., - 11.01.2012.,  
- 27.02.2012., - 19.06.2012., - 19.06.2012., - 12.07.2012.,  
- 06.06.2011., - 06.06.2011., - 14.03.2012., - 01.06.2012.,  
- 18.07.2012., - 10.07.2012.

DPS „Jesień Życia - **16 osób**

Daty decyzji kierujących z okresem oczekiwania przekraczającym 3 m-ce:  
- 01.09.2011., - 13.06.2012., - 04.07.2012., - 29.02.2012.,  
- 12.07.2012., - 15.11.2011.

DPS „Słoneczko” - 1 osoba

W sytuacji, gdy przewidywany termin oczekiwania na umieszczenie w DPS danego typu zlokalizowanego najbliżej miejsca zamieszkania osoby kierowanej wynosi ponad 3 miesiące, osobę kieruje się **na jej wniosek** do DPS tego samego typu zlokalizowanego jak najbliżej miejsca zamieszkania osoby kierowanej, w którym przewidywany termin oczekiwania na umieszczenia jest krótszy niż 3 miesiące. Należy w takich okolicznościach przeprowadzić staranne i szczegółowe postępowanie.

Nie we wszystkich w/wym. przypadkach - dokumentacja potwierdza działania w kierunku przeprowadzenia odpowiedniego rozpoznania w powyższym zakresie. W ramach pracy socjalnej zasadne jest **bieżące informowanie osoby** o istniejących możliwościach pomocy, reagowanie na zmieniającą się sytuację, wnikliwe i indywidualne podejście do każdego przypadku w celu ustalenia z osobą zainteresowaną odpowiedniej procedury działania zmierzającego do umieszczenia w DPS, np. uzyskanie od niej zgody na dłuższy okres oczekiwania na miejsce w pierwotnie określonym domu, bądź na podjęcie działań w kierunku poszukiwania innego domu tego samego typu ale z krótszym okresem oczekiwania (dot. to osób, wymienionych w wykazie zał. nr 6 posiadających decyzje kierujące, gdzie okres oczekiwania przekroczył 3 miesiące).

Wskazane byłoby również, podejmowanie w szerszym zakresie działań ukierunkowanych w stronę rodziny osoby, która zwraca się z wnioskiem o umieszczenie w DPS (m.in. mediacje, „konferencje grupy rodziny”, działania „pomocowe” na rzecz rodzin, podejmujących się jednak opieki nad osobą starszą, czy niepełnosprawną).

Artykuł 3 ustawy o pomocy społecznej stanowi: „Pomoc społeczne wspiera osoby i rodziny w wysiłkach zmierzających do zaspokojenia niezbędnych potrzeb i umożliwia im życie w warunkach odpowiadających godności człowieka”.

W piśmie z dnia 25 lipca 2012 r. znak: WPS.III.9421.2.42.2012 Wojewoda Kujawsko-Pomorski, w związku z coraz częściej pojawiającymi się w skali województwa sygnałami wskazującymi na występujące nieprawidłowości w zakresie kierowania do DPS (tworzenie kolejki do jednego domu w sytuacji, gdy w innych domach tego samego typu są wolne miejsca) - podkreślił konieczność przestrzegania przepisów prawa w tym zakresie oraz bieżące **analizowanie informacji o wolnych miejscach w poszczególnych typach domów w skali województwa**, dostępnych na stronie internetowej KPUW.

*P. Zieliński*

Zaznaczyć należy, iż kierowanie osób do DPS jest ostateczną możliwością pomocy - **i to tylko w sytuacji określonej w art. 54 ust.1 uops**, czyli w stosunku do osób, wymagających całodobowej opieki z powodu wieku, choroby lub niepełnosprawności, niemogących samodzielnie funkcjonować w codziennym życiu, którym nie można zapewnić niezbędnej pomocy w formie usług opiekuńczych. W odniesieniu do osób, które jeszcze w pełni nie spełniają wymogów powyższego artykułu - wskazane jest w pierwszej kolejności podjęcie działań w kierunku zorganizowania pomocy i wsparcia w dotychczasowym miejscu zamieszkania, by nie tworzyć tzw. „kolejek”, blokując miejsca tym, którzy wymagają **natychmiastowego** umieszczenia w DPS.

Zgodnie z założeniami organizacyjnymi ujętymi w programie kontroli dokonano analizy losowo wybranych akt świadczeniobiorców, dotyczących pomocy w formie umieszczenia w DPS na podstawie przepisów ustawy o pomocy społecznej:

Dokonano ich analizy pod względem zgodności stosowanej procedury w tym zakresie z obowiązującymi unormowaniami prawnymi, a w szczególności z art. 54 ustawy o pomocy społecznej.

W ust. 2a powyższego artykułu wskazuje się na konieczność kierowania osoby do DPS odpowiedniego typu, zlokalizowanego jak najbliżej miejsca jej zamieszkania, chyba, że przewidywany termin oczekiwania wynosi ponad 3 miesiące - wówczas osobę kieruje się **na jej wniosek** do DPS tego samego typu zlokalizowanego jak najbliżej miejsca zamieszkania osoby kierowanej, gdzie termin oczekiwania jest krótszy niż 3 miesiące.

Zarządzeniem Dyrektora MOPS - dnia 16.07.2012 r. została wprowadzona „Procedura postępowania w sprawie wydawania decyzji o skierowaniu do DPS osób kierowanych do DPS na terenie Bydgoszczy” (**zał. Nr 7**), określająca szczegółowo zasady postępowania w powyższym zakresie.

W pkt 9, 10, 11 i 15 w w/w. Procedurze nieprecyzyjnie określone zostały kompetencje odnośnie wydawania decyzji o skierowaniu do DPS.

Procedura zawiera wymóg zbadania sytuacji prawnej mieszkania osoby kierowanej do DPS, co ma swoje uzasadnienie jako element pracy socjalnej (pomoc w uregulowaniu tych spraw, sprawdzenie istniejących zobowiązań względem osoby kierowanej, bądź rozeznanie sytuacji o niemożliwości ich spełnienia). Wymóg ten nie może jednak utrudniać i przedłużać procedury załatwiania sprawy dot. pomocy w formie „świadczenia niepieniężnego”, jakim jest umieszczenie w DPS. Majątek osoby nie ma wpływu na wysokość wnoszonej odpłatności, chyba, że z tego majątku osiągane są dochody, wówczas są one uwzględniane do dochodu, od którego obliczana jest odpłatność za pobyt w DPS.

„Gmina nie ma prawa zmuszać osoby do sprzedania składnika majątku osoby kierowanej do DPS, ani też nie ma prawa uzależniać skierowania do DPS osoby, która spełnia wymagania do skierowania jej do DPS od faktu sprzedania mieszkania lub innego składnika majątkowego” - (Pismo Ministerstwa Pracy i Polityki Społecznej z dnia 16.11.2006 r. znak: DPS-I-074-535-6052-MC/06 - **zał. Nr 8**).

P. Zieliński

Wskazane byłoby, aby po uzyskaniu informacji o istniejącym już wolnym miejscu w danym DPS, nastąpiło ustalenie z osobą zainteresowaną przez pracownika DPS (w oparciu o §11 rozp. MPiPS w sprawie dps) oraz pracownika socjalnego OPS (w ramach pracy socjalnej) - konkretnej daty opuszczenia dotychczasowego miejsca zamieszkania i jednocześnie przybycia do DPS. Umożliwiłoby to wystawienie decyzji o umieszczeniu w DPS, która zawierałaby **pełne rozstrzygnięcie** sprawy, jak i decyzji o naliczeniu właściwej już wysokości odpłatności za pobyt w DPS. Obie decyzje określałyby konkretną datę objęcia tą szczególną formą pomocy, jaką jest umieszczenie w DPS. (oczywistym jest, by decyzja o odpłatności wynikała z decyzji o umieszczeniu).

Wnioski osób o skierowanie do DPS opiniowane są przez Zespół Konsultantów - powołany aktualnym zarządzeniem Dyrektora MOPS nr 83/2012 z dnia 7.11.2012 r.

W roku 2011 gmina Bydgoszcz łącznie wydatkowała na koszty pobytu osób w DPS 15 805 274 zł, z czego kwota 5 273 011 zł odnosiła się do 232 osób z Bydgoszczy, umieszczonych w DPS na terenie innych gmin.

MOPS w Bydgoszczy posiada ewidencję osób oczekujących na umieszczenie w DPS. Z przedstawionej dokumentacji wynika, iż na dzień 29.11.2012 r. do:  
DPS „Jesień Życia”- oczekiwało łącznie **24** osoby

DPS „Promień Życia”- oczekiwały łącznie **45** osób

W odniesieniu do poszczególnych rejonów liczba złożonych wniosków o umieszczenie w DPS przedstawiała się następująco:

**w 2011 roku:**

- ROPS „Bartodzieje” - 36
- ROPS „Błonie” - 20
- ROPS „Fordon” - 19
- ROPS „Szwederowo” - 26
- ROPS „Śródmieście” - 26
- ROPS „Wyżyny” - 33

---

-160 oraz w ramach rekwalifikacji 22 wnioski

**w 2012 roku:**

- ROPS „Bartodzieje” - 37
- ROPS „Błonie” - 33
- ROPS „Fordon” - 21
- ROPS „Szwederowo” - 28
- ROPS „Śródmieście” - 18
- ROPS „Wyżyny” - 36

---

- 173 oraz w ramach rekwalifikacji 6 wniosków

Do DPS „Słoneczko” na dzień 31.10.2012 - na realizację oczekiwał jeden złożony wniosek o umieszczenie w tej placówce.

*P. Zieliński*



W powyższych trzech Domach przebywa łącznie 118 osób umieszczonych przed 1 stycznia 2004 roku (na tzw. „starych zasadach”). Z tego tytułu z budżetu państwa na każdego mieszkańca Domu - miasto Bydgoszcz otrzymuje kwotę 1963 zł.

W roku 2011 łącznie na utrzymanie powyższych osób w tych DPS wydatkowano kwotę 3 237 323 zł (plan 3 237 249 zł), a w 2012 roku 2 913 092 zł (plan 2 915 055 zł).

Od dnia 1.01.2009 r. nastąpiła zmiana przepisów ustawy o świadczeniach rodzinnych (Dz. U. 08.223.1456 - art. 1 pkt 7b ustawy z dnia 17.10.2008 r o zmianie ustawy o świadczeniach rodzinnych zmienia brzmienie art. 16, ust 5 w ten sposób, że: „zasilek pielęgnacyjny nie przysługuje osobie umieszczonej w instytucji zapewniającej całodobowe utrzymanie” (nie ma już uzależnienia od finansowania z budżetu państwa).

Natomiast definicja „instytucji zapewniającej całodobowe utrzymanie” została ściśle określona już w art. 1 ust. 2 b ustawy z dnia 24.05.2007 r o zmianie ustawy o świadczeniach rodzinnych oraz ustawy o podatku rolnym (Dz. U. z 2007.109.747 - powyższy zapis wszedł w życie 6.07.2007 r.). Zmienił on dotychczasową treść art. 3 pkt 7 w ten sposób, że za instytucję zapewniającą całodobowe utrzymanie uznaje się m.in. DPS, jeżeli zapewnia on **nieodpłatnie** pełne utrzymanie (co z reguły w przypadku osób umieszczonych w DPS przed 1.01.2004 r. nie miało miejsca).

Tak więc już od 2007 roku warunki określone w art. 16 ust 5 uośr nie były spełnione **łącznie** w odniesieniu do mieszkańców DPS, umieszczonych przed 1.01.2004 r.

Zaistniała więc możliwość (oraz zasadność) zaktualizowania sytuacji mieszkańców, umieszczonych w DPS na tzw. „starych zasadach”, odnośnie ich uprawnień do zasiłku pielęgnacyjnego, jak też dokonania w związku z tym weryfikacji wysokości ponoszonych przez nich opłat za pobyt w DPS. Działania w powyższym zakresie są w toku. Powinny one zostać w jak najkrótszym terminie sfinalizowane.

#### **A. Prawidłowość kompletowania dokumentów.**

Akta świadczeniobiorców zawierają zasadniczo wymagane dokumenty - zgodnie z § 8 ust 1 i 2 rozporządzenia MPiPS z dnia 23.08.2012 r. w sprawie domów pomocy społecznej, warunkujące przyznanie pomocy w powyższej formie tj.: pisemne wnioski o skierowanie do DPS osób zainteresowanych, bądź innych osób, instytucji za zgodą osoby zainteresowanej, rodzinne wywiady środowiskowe wraz z niezbędnymi oświadczeniami, zaświadczeniami (m.in. zaświadczenia o dochodach, o odpowiedzialności karnej), orzeczenia o niepełnosprawności oraz odpowiednie decyzje administracyjne.

W niektórych przypadkach stwierdzono brak formalnego wniosku o pomoc w formie skierowania do DPS, lub zastosowane zostały inne formy (protokoły ustnego zgłoszenia podania o udzielenie pomocy, zgoda na pobieranie odpłatności za pobyt w DPS) - odbiegające od wskazanych w § 8 ust. 1 pkt 1 rozporządzenia w sprawie domów pomocy społecznej (**zał. Nr 9** -

Konieczność zastosowania jasnej i wyraźnej formy wnioskowania o tę pomoc - wynika z jej szczególnego charakteru (następuje całkowita zmiana dotychczasowego trybu życia). Z tego też względu w/w. rozporządzenie wymienia jako dwie pierwsze i najważniejsze kwestie: pisemny wniosek osoby ubiegającej się o skierowanie do domu oraz rodzinny wywiad środowiskowy.

P. Zieliński

Stosowane z kolei druki - „wnioski osoby ubiegającej się o skierowanie do DPS” zawierają nieaktualne podstawy prawne (zał. Nr 10 -

W kilku przypadkach stwierdzono przeprowadzanie wywiadów środowiskowych przez pracownika socjalnego, będącego jednocześnie opiekunem prawnym osób całkowicie ubezwłasnowolnionych (zał. Nr 11 - )

Ośrodek generalnie w sposób prawidłowy prowadzi dokumentację w zakresie rozpoznawania potrzeb, oraz potwierdzania posiadanych uprawnień do podjęcia działań w kierunku przyznania pomocy w formie zamieszkania w DPS.

## **B. Diagnozowanie środowisk -realizacja pracy socjalnej w okresie oczekiwania na DPS**

Rozeznanie sytuacji bytowej, rodzinnej i zdrowotnej osób i rodzin korzystających z pomocy społecznej przez pracowników socjalnych jest właściwe. Na podstawie analizy akt świadczeniobiorców stwierdzono, że środowiska osób, zainteresowanych umieszczeniem w DPS - w większości przypadków były wnikliwie analizowane. Podejmowano właściwe działania. Przyznawano odpowiednie formy pomocy i wsparcia w okresie oczekiwania na umieszczenie w DPS. Znajdują one swoje uzasadnienie w zgromadzonej dokumentacji i wynikają z uzasadnionych potrzeb i uprawnień (wykazywanych przez pracowników socjalnych w wywiadach środowiskowych).

Nie we wszystkich przypadkach zostali wykazani członkowie rodziny osoby „umieszczanej”, którzy mogliby współuczestniczyć w rozwiązaniu bieżących problemów, wynikających z aktualnej sytuacji. Nie zawsze jest to w pełni zależne od pracownika socjalnego. Z uwagi jednak na ważność powyższego zagadnienia, i to nie tylko na etapie oczekiwania na miejsce w DPS (bieżące zapewnienie opieki, pomoc w załatwieniu spraw administracyjnych, majątkowych, możliwość rozważenia decyzji o rezygnacji z DPS), ale i w czasie pobytu w DPS (odwiedziny, urlopowanie), jak i niestety w związku ze zgonem (poinformowanie członków rodziny) - wskazane jest podejmowanie usilnych starań o uzyskanie możliwie pełnych informacji o rodzinie osoby umieszczanej.

W kwestii zdrowotnej - nie zawsze podawana jest w wywiadach środowiskowych informacja o ustalonym stopniu niepełnosprawności. W aktach znajdują się orzeczenia, jednak wywiad powinien być dokumentem „sumującym” i zawierać wszystkie możliwe do uzyskania informacje o środowisku.

Pracownicy socjalni generalnie - posiadają szeroką wiedzę o problemach występujących w środowiskach, udzielają fachowej pomocy i wsparcia, podejmują działania o charakterze pracy socjalnej. W wywiadach środowiskowych jednak - nie zawsze są one w odpowiedni sposób odnotowywane. W niektórych przypadkach - w dokumentacji brak zapisów, które potwierdzałyby przekazywanie osobie oczekującej na DPS pełnych informacji, co do możliwości zorganizowania w miejscu zamieszkania odpowiednich form pomocy i wsparcia.

Kierowanie osoby do DPS odnosi się do bardzo wrażliwej sfery życia człowieka starszego i z reguły niepełnosprawnego oraz podjęcia decyzji o miejscu jego życia i to w końcowym jego etapie. Dlatego nieodzowne jest udokumentowanie podjętych - przez służby socjalne - działań dla wybrania najlepszego dla danej osoby rozwiązania, uwzględniając m.in. mediacje rodzinne, przyznanie usług opiekuńczych, **informowanie o możliwości czasowego pobytu w DPS** ( §10 rozporządzenia MIPS z dnia 23.08.2012 r. w sprawie domów pomocy społecznej).

P. Zieliński

Ponadto w okresie oczekiwania na DPS oczywistym jest, że osoba „umieszczana” jest osobą już objętą pomocą przez Ośrodek (praca socjalna, usługi opiekuńcze) i z tego względu częstotliwość przeprowadzania wywiadów środowiskowych winna uwzględniać wymogi nie tylko art. 107 ust. 4 uops (co 6 miesięcy), ale winno się dostosować ją do szczególnych potrzeb danej osoby (mając na względzie zapewnienie jej poczucie bezpieczeństwa (

W celu sprawdzenia prawidłowości i zasadności przyznanych form pomocy i wsparcia - zespół kontrolujący dokonał wizytacji następujących środowisk:

Stwierdzono, iż pomoc, zarówno zaplanowana (DPS), jak i świadczona w wyżej wymienionych środowiskach (usługi) - jest zasadna i prawidłowo realizowana. Dokonano uaktualnienia informacji dotyczących bieżących potrzeb w/w. osób. Wskazane byłoby rozważenie możliwości zwiększenia pomocy w formie pracy socjalnej w powyższych środowiskach.

### **C. Poprawność realizacji świadczeń – odpłatność za pobyt w DPS**

Kontroli poddano poprawność ustalania odpłatności za pobyt w DPS na podstawie analizy następujących akt osób:

Kwoty dotyczące odpłatności za pobyt w DPS zostały obliczone prawidłowo, zarówno z dochodu w postaci zasiłków stałych, jak i z emerytur i rent.

Decyzje o odpłatności jednak nie powinny być wydawane przed umieszczeniem osoby w DPS - odległe numery na liście oczekujących i brak informacji o terminie przybycia do Domu oraz o koszcie pobytu w danym DPS w dniu przybycia; konieczność aktualizowania decyzji).

W decyzjach niewskazane jest, aby w części orzekającej podawać koszt ponoszony przez gminę (decyzja wystawiana jest na konkretną osobę, a nie na osobę i na gminę). Powyższa, istotna informacja - może zostać zawarta w uzasadnieniu decyzji.

Zasadne byłoby również uregulowanie kwestii, dotyczącej różnicy w odpłatności naliczanej za pobyt w DPS przez ZUS (65% od dochodu brutto), a odpłatnością wymaganą ustawą o pomocy społecznej (70% od dochodu netto) poprzez wypracowanie odpowiedniego rozwiązania np.: uzyskanie zgody od osoby zamieszkującej w Domu na pobieranie co miesiąc należnej kwoty w celu uniknięcia powtarzających się sytuacji konfliktowych (po uprzednim - oczywiście - wyczerpującym wyjaśnieniu osobie mieszkającej w DPS powyższego zagadnienia).

P. Zieliński

#### **D. Prawidłowość wystawiania decyzji administracyjnych.**

Decyzje administracyjne z zakresu pomocy społecznej wystawiane są w oparciu o art. 104 kpa oraz o art. 106 ust. 1-6 ustawy o pomocy społecznej.

Na podstawie analizy akt świadczeniobiorców stwierdzono, iż zasadniczo - decyzje dotyczące realizacji wniosków o zamieszkanie w DPS posiadają: oznaczenie organu administracji publicznej, datę wystawienia, oznaczenie strony, powołanie podstawy prawnej, uzasadnienie prawne i faktyczne. Zawierają również tryb odwołania oraz podpis osoby upoważnionej do wydania decyzji.

Jednak stwierdzono pewne nieprawidłowości związane z procedurą ich wydawania. W niektórych przypadkach (zał. Nr 12 - ) - w jednym dniu wydawane są decyzje o skierowaniu, odpłatności oraz o umieszczeniu w DPS, a osoba jest nadal w trakcie oczekiwania na DPS. Przy czym brak jest udokumentowanych działań, potwierdzających zgodę osoby na dalsze oczekiwanie, po uprzednim poinformowaniu jej o możliwości ubiegania się o skierowanie do innego DPS, gdzie okres oczekiwania byłby krótszy.

Ponadto decyzje o umieszczeniu w DPS nie rozstrzygają **w pełni** sprawy. Nie informują bowiem o terminie objęcia pomocą w powyższej formie ( który może przecież zostać ustalony z osobą zainteresowaną przed wydaniem decyzji o umieszczeniu). Skutkiem powyższego z kolei jest fakt, iż brak podstaw do precyzyjnego wyliczenia wysokości odpłatności, którą osoba będzie ponosić. (są więc przypadki, że osoba „posiada w ręku” trzy decyzje i nadal nie jest objęta pomocą w formie umieszczenia w DPS).

W przypadkach ( ) - stwierdzono, że decyzje nie zostały wydane na osobę opiekuna z uwagi na fakt całkowitego ubezwłasnowolnienia.

W kwestii dokonywania zmian w odpłatności za pobyt w DPS stwierdzono w niektórych przypadkach zastosowanie niejasnych procedur (zał. Nr 13 - ). Dokonuje się np. zmiany decyzji o odpłatności z pominięciem decyzji następującej po niej, czy też zmiany dwóch decyzje jednocześnie.

W odniesieniu do decyzji o odpłatności „bezterminowych” zmieniać należy decyzję, która pierwsza określiła odpłatność, zaznaczyć, że była ona zmieniana (jeśli była), podać ostatnią decyzję zmieniającą i do niej się odnieść w decyzji „aktualizującej”.

Uniemożliwi to zaistnienie takiej sytuacji, gdzie funkcjonowałyby w obrocie prawnym dwie decyzje „równoległe”.

#### **E. Terminowość załatwianie spraw.**

Wywiady środowiskowe przeprowadzane przez pracowników Ośrodka w procesie przyznawania świadczeń sporządzane były z reguły w terminach zgodnych z § 2 Rozporządzenia Ministra Pracy i Polityki Społecznej z dnia 8 czerwca 2012 r. w sprawie wywiadu środowiskowego oraz art. 35 §1 kodeksu postępowania administracyjnego np.:

P. Ziobła

Jednakże, w odniesieniu do osób, wnioskujących o DPS - wykazanych na stronie szóstej protokołu okres oczekiwania na skorzystanie z wnioskowanej formy pomocy był zbyt długi i nie zostały uwzględnione procedury wymagane w art. 54 ust. 2a ustawy o pomocy społecznej.

Ponadto w kwestii dotyczącej terminowości przeprowadzania wywiadów środowiskowych - analiza akt wykazała w niektórych przypadkach brak aktualizowania wywiadów zgodnie z art. 107, ust. 4 ustawy o pomocy społecznej.

### **3. Organizowanie i świadczenie usług opiekuńczych i specjalistycznych usług opiekuńczych dla osób z zaburzeniami psychicznymi**

Miejski Ośrodek Pomocy Społecznej w Bydgoszczy w 2011 r. w ramach zadań własnych gminy o charakterze obowiązkowym realizował pomoc w formie usług opiekuńczych na łączną kwotę 1171540 zł. W ramach zadań zleconych Ośrodek udzielił świadczeń w formie specjalistycznych usług opiekuńczych dla osób z zaburzeniami psychicznymi na łączną kwotę 640 995 zł.

W pierwszej połowie 2012 r. - 393 osoby zostały objęte w ramach zadań własnych gminy pomocą w formie usług opiekuńczych (na kwotę 572 820zł), a 100 osób w formie specjalistycznych usług opiekuńczych dla osób z zaburzeniami psychicznymi w ramach zadań zleconych gminie (na kwotę 464 661 zł).

Natomiast pomocy w formie specjalistycznych usług opiekuńczych w ramach zadań własnych gminy - w roku 2011 i 2012 nie udzielono.

Środki na realizację pomocy w formie specjalistycznych usług opiekuńczych dla osób z zaburzeniami psychicznymi w ramach zadań zleconych gminie w 2011 r. zaplanowane zostały w wysokości 691 440 zł, a w 2012 r. w wysokości 1 009 200 zł. Potrzeby w tym zakresie zwiększają się.

*T. Zieliński*

Specjalistyczne usługi opiekuńcze dla osób z zaburzeniami psychicznym są szczególnie ofertą ukierunkowaną na odtwarzanie lub budowanie umiejętności niezbędnych do samodzielnego życia poprzez wspieranie i motywowanie do codziennych czynności życiowych, jak też skierowaną na pomoc interwencyjną w sytuacjach kryzysowych.

W Bydgoszczy realizacją powyższej formy wsparcia zajmuje się DPS „Słoneczko” (Dział Opieki Środowiskowej- 2 osoby) na podstawie zarządzenia nr 16/10 Dyrektora MOPS z dnia 29.03.2010 r. w sprawie realizacji usług opiekuńczych i specjalistycznych usług opiekuńczych.

W rozdziale VI w § 28 regulaminu organizacyjnego DPS „Słoneczko” (przyjętym zarządzeniem Prezydenta miasta Bydgoszczy nr 333/11 z dnia 18.04.2011 r., ost. zmienionym przez zarządzenie Prezydenta miasta Bydgoszczy nr 684/2012 z dnia 9.10.2012 r.), wyszczególnione zostały zadania opieki środowiskowej (jako komórki organizacyjnej Domu):

- organizowanie specjalistycznych usług opiekuńczych w miejscu zamieszkania podopiecznych na terenie miasta Bydgoszczy,
- wykonywanie specjalistycznych usług opiekuńczych w formach i ilości godzin zgodnie z decyzją administracyjną wydana przez uprawniony organ,
- naliczanie odpłatności zgodnie z decyzją,
- prowadzenie dokumentacji świadczącej o realizacji usług.

W regulaminie (zał. Nr 14) nie podano precyzyjnie rodzaju usług zgodnie z ustawą o pomocy społecznej (art. 18 ust. 1 pkt 3). Ich ścisłe określenie jako specjalistyczne usługi opiekuńcze dla osób z zaburzeniami psychicznym jest konieczne z uwagi na odmienne - od specjalistycznych usług opiekuńczych, realizowanych w ramach zadań gminnych - unormowania prawne oraz źródło finansowania (§ 4 rozporządzenia MPS z dnia 22.09.2005 r. w sprawie specjalistycznych usług opiekuńczych - Dz. U. z dnia 30.09.2005 r. ze zm.).

W odniesieniu do poszczególnych rejonowych ośrodków pomocy społecznej w Bydgoszczy liczba osób, którym przyznano pomoc w formie usług przedstawia się następująco:

**w 2011 roku:**

usługi opiekuńcze	specjalistyczne usługi opiekuńcze dla osób z zaburz. psych.
- ROPS „Bartodzieje” -109	25
- ROPS „Błonie” - 82	22
- ROPS „Fordon” - 61	6
- ROPS „Szvederowo”- 65	10
- ROPS “Śródmieście” - 86	11
- ROPS „Wyżyny” - 119	16

*P. Zieliński*

**w 2012 roku - do VI:**

usługi opiekuńcze	specjalistyczne usługi opiekuńcze dla osób z zaburz. psych
- ROPS „Bartodzieje” - 74	24
- ROPS „Błonie” - 68	26
- ROPS „Fordon” - 41	7
- ROPS „Szwederowo” - 50	12
- ROPS „Śródmieście” - 69	12
- ROPS „Wyżyny” - 91	19

Wojewoda zapewnia środki na realizację specjalistycznych usług opiekuńczych dla osób z zaburzeniami psychicznymi, a także zgodnie z art. 22 pkt. 1 i 8 ustawy z dnia 12 marca 2004 roku o pomocy społecznej, ustala sposób realizacji zadania na terenie województwa oraz nadzoruje jego realizację.

W skali miasta powyższe usługi realizowane są przez 63 opiekunki-terapeutki (w tym, w rejonie działania ROPS „Bartodzieje” - przez 14 osób).

Dokonano analizy następujących akt osób, które świadczą specjalistyczne usługi opiekuńcze dla osób z zaburzeniami psychicznymi na podstawie rozporządzenia MPS z dnia 22.09.2005 r. w sprawie specjalistycznych usług opiekuńczych (Dz. U. 2005.189.1598 ze zm.):

W 2 przypadkach (zał. Nr 15) stwierdzono brak wymaganego (półrocznego) stażu w jednostkach świadczących specjalistyczne usługi opiekuńcze dla osób z zaburzeniami psychicznymi i w 2 przypadkach (zał. Nr 16) brak odpowiednich szkoleń, wymaganych w/w. rozporządzeniem.

Pracownicy Rejonowych Ośrodków Pomocy Społecznej zgłaszają do Działu Pomocy Środowiskowej w DPS „Słoneczko” środowiska osób z zaburzeniami psychicznymi, potrzebujące wsparcia w formie specjalistycznych usług opiekuńczych - przekazując decyzje administracyjne.

Określają one wymagany zakres wsparcia (z wymienionymi szczegółowo czynnościami) oraz podają ilość godzin i pełen koszt usługi (30 zł).

W dokumentacji osób, świadczących powyższą pomoc w umowach-zleceniach koszt usługi określony jest w wysokości 21 zł.

Dokonano przeglądu następujących akt osób, objętych pomocą w formie specjalistyczne usługi opiekuńcze dla osób z zaburzeniami psychicznymi:

*P. Zieliński*


W niektórych decyzjach zakres godzinowy podawany jest w sposób nieczytelny (zał. Nr 17- np.: 18,33 godzin miesięcznie; 225,5 godziny o okresie od X października do grudnia 2012 r.). Osoby starsze oraz niepełnosprawne mogą mieć trudności ze zrozumieniem tego typu zapisów.


W jednym przypadku (zał. Nr 18 . . . . .) została wydana decyzja o przyznaniu specjalistycznych usług opiekuńczych łącznie dla dwóch osób. Każde z nich jednak ma inny charakter niepełnosprawności i wymaga osobnego określenia odpowiedniego zakresu usług.

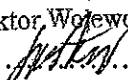
W dokumentacji znajdują się podpisane przez świadczeniobiorców, lub ich opiekunów karty pracy oraz indywidualne plany i karty realizacji planu opieki.

Specjalistyczne usługi opiekuńcze dla osób z zaburzeniami psychicznymi są dostosowane do szczególnych potrzeb osób i ich realizacja zasadniczo nie budzi zastrzeżeń.

Podpis osób kontrolujących:

Inspektor wojewódzki.  
  
Piotr Zieliński  
..... Starszy Inspektor Wojewódzki .....

  
..... Elżbieta Piasecka .....

Inspektor Wojewódzki  
  
.....  
Sławomir Szuster

1. Kierownik jednostki podlegającej kontroli może odmówić podpisania protokołu kontroli, składając, w terminie 7 dni od dnia jego otrzymania, wyjaśnienie przyczyn tej odmowy.
2. Odmowa podpisania protokołu kontroli przez kierownika jednostki podlegającej kontroli nie stanowi przeszkody do podpisania protokołu przez zespół inspektorów i sporządzenia zaleceń pokontrolnych.
3. Kierownikowi jednostki podlegającej kontroli przysługuje prawo zgłoszenia, przed podpisaniem protokołu kontroli, umotywowanych zastrzeżeń dotyczących ustaleń zawartych w protokole.
4. Zastrzeżenia zgłasza się na piśmie do dyrektora właściwego do spraw pomocy społecznej wydziału urzędu wojewódzkiego w terminie 7 dni od dnia otrzymania protokołu kontroli.
5. W przypadku zgłoszenia zastrzeżeń do protokołu kontroli, termin odmowy podpisania protokołu wraz z podaniem jej przyczyn biegnie od dnia doręczenia kierownikowi jednostki podlegającej kontroli stanowiska dyrektora właściwego do spraw pomocy społecznej wydziału urzędu wojewódzkiego wobec zastrzeżeń.
6. Pisemne zastrzeżenia do ustaleń zawartych w protokole kontroli są poddawane analizie przez kontrolujący daną jednostkę zespół inspektorów.
7. Zespół inspektorów przeprowadza dodatkowe czynności kontrolne, jeżeli z analizy zastrzeżeń wynika potrzeba ich podjęcia.
8. Z przeprowadzonych dodatkowych czynności kontrolnych sporządza się protokół.
9. W razie nieuwzględnienia zastrzeżeń, w całości lub w części, zespół inspektorów zajmuje stanowisko na piśmie i przekazuje je do akceptacji dyrektora właściwego do spraw pomocy społecznej wydziału urzędu wojewódzkiego.
10. Stanowisko w sprawie zgłoszonych zastrzeżeń przekazuje się kierownikowi jednostki podlegającej kontroli.





Na tym protokół zakończono sporządzając go w dwóch jednobrzmiących egzemplarzach, zaparafowanych na każdej stronie przez Osoby Kontrolujące i Dyrektora Miejskiego Ośrodka Pomocy Społecznej w Bydgoszczy, z których po jednym otrzymują:

1. Wojewoda Kujawsko-Pomorski,
2. Dyrektor MOPS w Bydgoszczy.

Fakt przeprowadzenia kontroli wpisano do księgi kontroli zewnętrznych Miejskiego Ośrodka Pomocy Społecznej w Bydgoszczy pod pozycją Nr 50/2012 r.

Podpis Dyrektora jednostki kontrolowanej

Dyrektor  
Miejskiego Ośrodka Pomocy Społecznej  
w Bydgoszczy

.....  
*Renata Dębińska*

Pieczęć jednostki kontrolowanej

Miejski Ośrodek Pomocy Społecznej

85-043 Bydgoszcz, ul. Ogrodowa 9

tel. 325-44-10. Fax: 321-55-35.....

Miejscowość, ..... *Bydgoszcz* ..... data ..... *16.04.2013* .....

*P. Zieliński*

Załączniki do protokołu z dnia 16 kwietnia 2012r. znak: WPS.III.431.2.26.2012.EP

1. Statut Miejskiego Ośrodka Pomocy Społecznej w Bydgoszczy;
2. Upoważnienie Dyrektora MOPS w Bydgoszczy do wydawania decyzji administracyjnych w indywidualnych sprawach z zakresu pomocy społecznej należących do właściwości gminy;
3. Upoważnienie zastępcy Dyrektora MOPS w Bydgoszczy do wydawania decyzji administracyjnych w indywidualnych sprawach z zakresu pomocy społecznej należących do właściwości gminy;
4. Upoważnienie Kierownika ROPS „Bartodzieje” w Bydgoszczy do wydawania decyzji administracyjnych w indywidualnych sprawach z zakresu pomocy społecznej należących do właściwości gminy;
5. Pismo Ministerstwa Polityki Społecznej z dnia 7.06.2004 r. (znak: Dps.II.074-8-2218/J9/04);
6. Lista osób oczekujących na przyjęcie do DPS;
7. Procedura postępowania w sprawie wydawania decyzji o skierowaniu do DPS osób kierowanych do DPS na terenie Bydgoszczy;
8. Pismo Ministerstwa Pracy i Polityki Społecznej z dnia 16.11.2006 r. znak: DPS-I-074-535-6052-MC/06;
9. Dokumentacja klientów:
10. Dokumentacja klientów:
11. Dokumentacja klientów:
12. Dokumentacja klientów:
13. Dokumentacja klientów:
14. Regulamin Organizacyjny DPS „Słoneczko”;
15. Dokumentacja opiekunek:
16. Dokumentacja opiekunek:
17. Dokumentacja klientów:
18. Dokumentacja klientów:

B. hmt P. Zieliński



Bydgoszcz 10 maja 2013 r.

WOJEWODA KUJAWSKO-POMORSKI  
WPS.III.431.2.26.2012 r.

**Pani  
Renata Dębińska  
Dyrektor Miejskiego  
Ośrodka Pomocy Społecznej  
w Bydgoszczy**

### ZALECENIA POKONTROLNE

Wojewoda Kujawsko - Pomorski w Bydgoszczy stosownie do art. 128 ustawy z dnia 12 marca 2004 r. o pomocy społecznej (Dz. U. z 2013 r. poz. 182 ze zm.) oraz § 17 rozporządzenia Ministra Polityki Społecznej z dnia 23 marca 2005 r. w sprawie nadzoru i kontroli w pomocy społecznej (Dz. U. nr 61 poz. 543 ze zm.) przekazuje niniejsze zalecenia pokontrolne.

W dniach od 29.11.2012 r. do 20.12.2012 r. inspektorzy Wydziału Polityki Społecznej, działający na podstawie upoważnień Wojewody Kujawsko - Pomorskiego przeprowadzili kontrolę problemową w Miejskim Ośrodku Pomocy Społecznej w Bydgoszczy.

Tematyka kontroli dotyczyła: realizacji zadań z zakresu pomocy społecznej - organizowania i świadczenia usług opiekuńczych i specjalistycznych usług dla osób z zaburzeniami psychicznymi, kierowania osób do domów pomocy społecznej i ponoszenia odpłatności za pobyt mieszkańca DPS oraz spraw formalno-prawnych jednostki.

Celem kontroli było ustalenie stanu faktycznego, udokumentowanie i ocena działalności podmiotu kontrolowanego w zakresie objętym tematyką kontroli.

Kontrolą objęto okres od dnia 1 stycznia 2011 r. do dnia 29 listopada 2012 r. Szczegółowe wyniki przedstawione zostały w protokole z kontroli. Przedmiotowy protokół w dniu 16 kwietnia 2012 r. został podpisany przez Kierownika jednostki podlegającej kontroli. W związku z zakończeniem postępowania kontrolnego z uwzględnieniem § 16 ust. 1 rozporządzenia Ministra Polityki Społecznej z dnia 23 marca 2005 r. w sprawie nadzoru i kontroli w pomocy społecznej oraz z uwagi na stwierdzone uchybienia przekazuje się niniejsze zalecenia pokontrolne:

1. Podjąć działania w kierunku uzupełnienia zakresu zadań w statucie MOPS w Bydgoszczy - uwzględniając treść art. 17 ust. 1 ustawy o pomocy społecznej.
2. Uzupełnić upoważnienie dyrektora MOPS w Bydgoszczy o kompetencje, dotyczące wydawania decyzji o umieszczaniu osób w DPS.
3. Uregulować kwestię upoważnień dla kierowników ROPS w Bydgoszczy w zakresie ścisłego określenia w nim osoby upoważnionej.
4. Dostosować strukturę zatrudnienia w ROPS „Bartodzieje” do obowiązujących przepisów w tym zakresie (art. 110, ust. 1 pkt 11 uops).
5. W procesie kierowania osób do DPS przestrzegać wymogów art. 54 ust. 1 oraz 54 ust. 2a uops, w szczególności dotyczących:
  - kierowania pomocy w formie umieszczania w DPS wyłącznie do osób wymagających całodobowej opieki,
  - pełnego informowania w.w. osób o istniejących możliwościach jej zrealizowania w skali województwa (a nawet poza nim),
  - współdziałania z osobą zainteresowaną umieszczeniem w DPS (lub z jej przedstawicielem ustawowym) odnośnie podejmowania odpowiednich działań.
6. Podejmować w szerszym zakresie działania o charakterze pracy socjalnej, ukierunkowanej w szczególności w stronę rodziny osoby umieszczonej w DPS,
7. W przyjętej do stosowania „Procedurze postępowania w sprawie wydawania decyzji o skierowaniu do DPS osób kierowanych do DPS na terenie miasta Bydgoszczy”
  - określić kompetencje w zakresie wydawania decyzji zgodnie z przepisami uops.
8. Podjąć odpowiednie działania w kierunku sprawniejszego zaspakajania potrzeb osób, wymagających pilnego umieszczenia w DPS.
9. Uregulować „proces decyzyjny” w kierunku jasnego i precyzyjnego przedstawiania kolejnych rozstrzygnięć w sprawie:
  - decyzja o skierowaniu do DPS, uwzględniająca termin oczekiwania nie dłuższy niż 3 m-ce,
  - decyzja o umieszczeniu w DPS, wskazująca termin zamieszkania osoby w DPS, ustalony przez pracownika socjalnego z osobą zainteresowaną i DPS,
  - decyzja o odpłatności, (wydawana w nawiązaniu do decyzji o umieszczeniu) określająca zobowiązania finansowe osoby umieszczonej w DPS (udział gminy może być podany informacyjnie w uzasadnieniu decyzji).

- ~~10. Dokonać rozeznania sytuacji mieszkańców DPS, umieszczonych na tzw. „starych zasadach” odnośnie ich aktualnych uprawnień do pobierania zasiłków pielęgnacyjnych oraz zweryfikować wysokość ponoszonych przez nich opłat za pobyt w DPS.~~
11. Opracować i stosować prosty oraz jasno określający zagadnienie - druk wniosku o pomoc w formie umieszczenia w DPS, jako podstawowy i wiodący dokument, na podstawie którego wszczyna się czynności w powyższej sprawie.
12. Uregulować kwestię dot. przeprowadzania wywiadów środowiskowych u opiekunów prawnych osób ubezwłasnowolnionych oraz wydawania decyzji w ich sprawach.
13. W procesie dokonywania zmian decyzji o odpłatności - określać je w sposób jasny i precyzyjny.
14. W odniesieniu do osób kierowanych do DPS – przeprowadzać wywiady środowiskowe w zależności od indywidualnej sytuacji osoby, nie rzadziej jednak niż co 6 miesięcy.
15. W regulaminie DPS „Słoneczko” precyzyjnie określić rodzaj realizowanych usług (jako specjalistyczne usługi opiekuńcze dla osób z zaburzeniami psychicznymi) z uwagi na zróżnicowane unormowania prawne oraz różne źródła ich finansowania.
16. Przy zatrudnianiu osób realizujących specjalistyczne usługi opiekuńcze dla osób z zaburzeniami psychicznymi - uwzględniać wymogi zawarte w rozporządzeniu MPS w sprawie specjalistycznych usług opiekuńczych z dnia 22.09.2005 r.
17. Decyzję o przyznaniu specjalistycznych usług opiekuńczych wydawać indywidualnie na każdą osobę.
18. W procesie wdrażania nowego jednolitego rzeczowego wykazu akt - zapewnić odpowiednie ewidencjonowanie spraw, umożliwiające ich sprawne analizowanie i archiwizowanie.

Na podstawie § 17 ust. 1 rozporządzenia w sprawie nadzoru i kontroli w pomocy społecznej, jako osobę odpowiedzialną za powstanie stwierdzonych nieprawidłowości oraz za podjęcie działań w kierunku ich usunięcia - wskazuje się osobę Dyrektora Miejskiego Ośrodka Pomocy Społecznej w Bydgoszczy.

W wyżej wymienionych kwestiach działalność Miejskiego Ośrodka Pomocy Społecznej w Bydgoszczy wymaga podjęcia stosownych działań. Po zrealizowaniu powyższych zaleceń jednostka wykonywać będzie zadania statutowo-ustawowe w wymaganym wymiarze. Wydział Polityki Społecznej, prowadzący kontrolę ocenia działalność kontrolowanej jednostki w zakresie realizacji zadań objętym kontrolą pozytywnie z uchybieniami. **MOPS w Bydgoszczy oferuje szeroki zakres pomocy i wsparcia dla mieszkańców. Powyższe zalecenia w zdecydowanej większości dotyczą poprawy organizacji systemu udzielania świadczeń pomocy społecznej - w szczególności w odniesieniu do osób starszych i niepełnosprawnych. Mają one również na celu ujednoczenie sposobu realizacji zadań.**

W związku z powyższym termin wykonania wskazanych zaleceń wyznacza się na dzień 31 grudnia 2014 r.

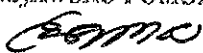
Zgodnie z art. 128 ust. 2 - 7 ustawy z dnia 12 marca 2004 r. o pomocy społecznej:

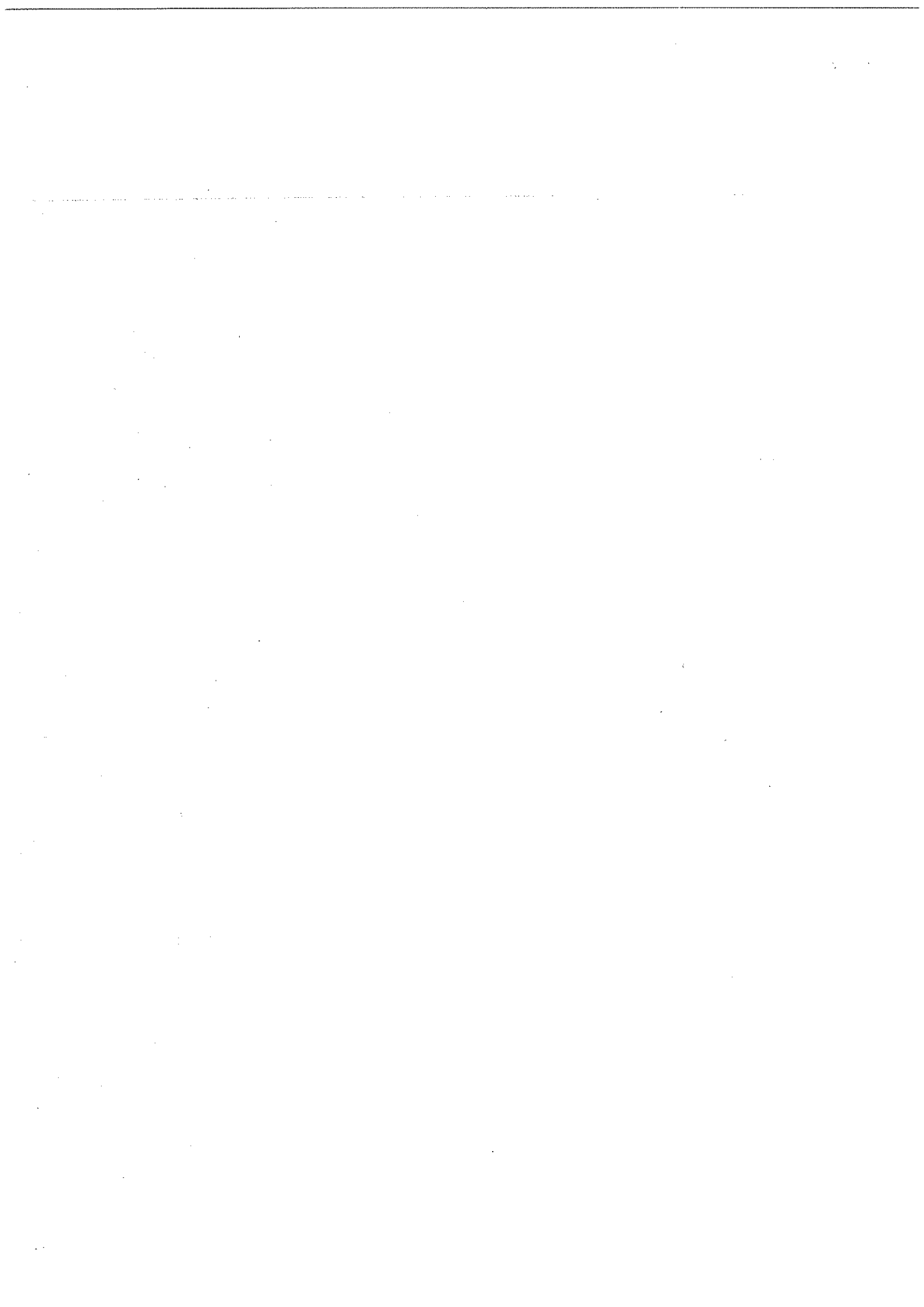
1. Jednostka organizacyjna pomocy społecznej albo kontrolowana jednostka może, w terminie 7 dni od dnia otrzymania zaleceń pokontrolnych, zgłosić do nich zastrzeżenia.
2. Wojewoda ustosunkowuje się do zastrzeżeń w terminie 14 dni od dnia ich doręczenia.
3. W przypadku nieuwzględnienia przez wojewodę zastrzeżeń jednostka organizacyjna pomocy społecznej albo kontrolowana jednostka w terminie 30 dni obowiązana jest do powiadomienia wojewody o realizacji zaleceń, uwag i wniosków.
4. W przypadku uwzględnienia przez wojewodę zastrzeżeń, o których mowa w ust. 2, jednostka organizacyjna pomocy społecznej albo kontrolowana jednostka w terminie 30 dni jest obowiązana do powiadomienia wojewody o realizacji zaleceń, uwag i wniosków, o których mowa w ust. 1, mając na uwadze zmiany wynikające z uwzględnionych przez wojewodę zastrzeżeń.
5. W przypadku stwierdzenia istotnych uchybień w działalności jednostki organizacyjnej pomocy społecznej albo kontrolowanej jednostki wojewoda, niezależnie od przysługujących mu innych środków, zawiadamia o stwierdzonych uchybieniach organ założycielski tych jednostek lub organ zlecający kontrolowanej jednostce realizację zadań z zakresu pomocy społecznej.

~~6. Organ, o którym mowa w ust. 5, do którego skierowano zawiadomienie o stwierdzonych istotnych uchybieniach, jest obowiązany, w terminie 30 dni od dnia otrzymania zawiadomienia o stwierdzonych uchybieniach, powiadomić wojewodę o podjętych czynnościach.~~

W przypadku braku realizacji zaleceń pokontrolnych zostanie wszczęte postępowanie administracyjne, zgodnie z art. 130 i 131 ustawy z dnia 12 marca 2004 r. o pomocy społecznej.

WOJEWODA KUJAWSKO-POMORSKI

  
Ewa Mes





Wyłączenie jawności w zakresie danych osobowych; na podst. art.5 ust.1 i 2 ustawy z dnia 6 września 2001 r. o dostępie do informacji publicznej.

Jawność wyłączyła: Adrianna Sudoirska –  
Koordynator Zespołu Audytu i Kontroli  
Urzędu Miasta Bydgoszczy.

