

UKS0491/W3P3B/42/36/12/12/016

*1.1. Vachowski & J2, p. M. B. (p. M.)*  
*Des*  
*PREZYDENT MIASTA*  
*Rafał Bruski*  
*20.12.12*

## PROTOKÓŁ KONTROLI

sporządzony na podstawie art. 290 ustawy z dnia 29 sierpnia 1997 r. Ordynacja podatkowa (Dz. U. z 2012 r. poz. 749 z późn. zm.), w związku z art. 31 ust. 1 ustawy z dnia 28 września 1991 r. o kontroli skarbowej (Dz. U. z 2011 r. Nr 41, poz. 214, z późn. zm.).

Kontrolę podatkową, na podstawie upoważnienia wydanego w dniu 18 września 2012 r. przez Dyrektora Urzędu Kontroli Skarbowej w Bydgoszczy, doręczonego w dniu 19 września 2012 r., w ramach postępowania kontrolnego wszczętego na podstawie wydanego przez Dyrektora Urzędu Kontroli Skarbowej w Bydgoszczy Postanowienia nr 04120611, przeprowadzili:

Aleksander Kwiatkowski	- inspektor kontroli skarbowej
w dniach:	19, 20, 21 września, 8, 12, 15 października, 27, 28, 29, 30 listopada oraz 4, 6, 10, 11, 12, 14, 17, 18, 19, 20 grudnia 2012 r.
Helena Pilcek	- inspektor kontroli skarbowej
w dniach:	6, 7, 10, 11, 12, 14 grudnia 2012 r.
Joanna Baranowicz	- komisarz skarbowy
w dniach:	10, 11, 12, 14, 17, 18, 19, 20 grudnia 2012 r.
Michał Głowacki	- referendarz
w dniach:	10, 11, 12, 14, 17 grudnia 2012 r.
Adrianna Lisowska	- starszy komisarz skarbowy
w dniach:	19, 20, 21 września, 8, 12, 15 października, 8, 20, 27-30 listopada, 3, 4, 5, 6, 10, 11, 12, 14, 17, 18, 19, 20 grudnia 2012 r.

### Jednostka kontrolowana:

**Miasto Bydgoszcz**  
**85-102 Bydgoszcz, ul. Jezuicka 1**  
**NIP: 953-101-18-63**

### Zakres kontroli:

Prawidłowość gospodarowania środkami publicznymi obejmującymi część oświatową subwencji ogólnej, w tym wykonywania obowiązków związanych z gromadzeniem danych stanowiących podstawę jej naliczenia, na 2009 rok.

### Miejsce przeprowadzenia kontroli:

- Urząd Miasta Bydgoszczy, Wydział Edukacji, ul. Grudziądzka 9-15, 85-130 Bydgoszcz,
- siedziba Urzędu Kontroli Skarbowej w Bydgoszczy, ul. Marcinkowskiego 7.

**Prezydent Miasta Bydgoszczy:** Rafał Bruski, pełniący funkcję od dnia 14 grudnia 2010 r., poprzednio:  
Konstanty Dombrowicz, pełniący funkcję w okresie od 22 listopada 2002 r. do 14 grudnia 2010 r.

**Zastępca Prezydenta Miasta**

pełniący nadzór nad pracą

Wydziału Edukacji:

Jan Szopiński - powołany na stanowisko z dniem  
19 grudnia 2010 r.**Sekretarz Miasta:**Edward Dobrowolski - pełniący obowiązki od dnia  
21 stycznia 2011 r.,

poprzednio:

Jan Stranz – powołany na stanowisko z dniem  
3 października 2003 r., odwołany 13 lipca 2011 r.**Skarbnik Miasta:**Piotr Tomaszewski – powołany na stanowisko z dniem  
26 stycznia 2011 r.,

poprzednio:

Ambroży Pawlewski – powołany na stanowisko z dniem  
1 stycznia 2002 r., odwołany z dniem 31 grudnia 2010 r.**Sposób reprezentacji:**

Prezydent reprezentuje Miasto na zewnątrz.

**Upoważnienie do reprezentowania kontrolowanego:**

Wykonując obowiązek wynikający z art. 284 §1 ustawy z dnia 29 sierpnia 1997 r. Ordynacja podatkowa (Dz. U. z 2012 r. poz. 749, z późn. zm.), w związku z art. 31 ust. 1 ustawy z dnia 28 września 1991 r. o kontroli skarbowej (Dz. U. z 2011 r. Nr 41, poz. 214, z późn. zm.) wskazano jako osobę upoważnioną do reprezentowania kontrolowanego – w czasie jego nieobecności – w trakcie kontroli podatkowej: pana Jana Szopińskiego – Zastępcę Prezydenta Miasta.

**Wpis w książce kontroli:**

W dniu wszczęcia kontroli, tj. 19 września 2012 r., dokonano wpisu w książce kontroli pod poz. 16.

**I. Dane ogólne****1. Dane o Mieście**

Zgodnie z art. 2 ust. 2 ustawy z dnia 8 marca 1990 r. o samorządzie gminnym (Dz. U. z 2001 r. Nr 142, poz. 1591 z późn. zm.) gmina posiada osobowość prawną. Miasto jest wspólnotą samorządową osób zamieszkałych na jego obszarze. Miasto jest gminą miejską wykonującą również zadania miasta na prawach powiatu.

**2. Statut Miasta Bydgoszcz.**

W dniu 30 marca 2005 r. podjęta została uchwała Nr XLIV/951/05 Rady Miasta Bydgoszczy w sprawie uchwalenia Statutu Miasta Bydgoszczy. Uchwała została opublikowana w Dzienniku Urzędowym Województwa Kujawsko-Pomorskiego z dnia 29.04.2005 r. Nr 52 poz. 1024.

**3. Organami Miasta są:**

- Rada,
- Prezydent.

Siedzibą organów Miasta jest Bydgoszcz.

#### 4. **Urząd Miasta Bydgoszczy.**

Organizację i zasady funkcjonowania Urzędu Miasta Bydgoszczy określa Regulamin Organizacyjny – wprowadzony Zarządzeniem Nr 59/2011 Prezydenta Miasta Bydgoszczy z dnia 24 stycznia 2011 r. zmieniony Zarządzeniami Prezydenta Miasta Bydgoszczy: Nr 71/2011 z dnia 28 stycznia 2011 r., Nr 329/2011 z dnia 18 kwietnia 2011 r., Nr 782/2011 z dnia 02 listopada 2011 r. oraz Nr 809/2011 z dnia 21 listopada 2011 r., Nr 9/2012 z dnia 05.01.2012 r., Nr 101/2012 z dnia 14.0.2012 r., Nr 231/2012 z dnia 02.04.2012 r., Nr 423/2012 z dnia 21.06.2012 r., Nr 590/2012 z dnia 03.08.2012 r., Nr 668/2012 z dnia 01.10.2012 r., Nr 745/2012 z dnia 02.11.2012 r.

Urząd jest jednostką organizacyjną Miasta, działającą w formie jednostki budżetowej przy pomocy której Prezydent realizuje gminne i powiatowe zadania publiczne, zadania z zakresu administracji rządowej wynikające z ustaw i porozumień zawartych z innymi jednostkami administracji publicznej (§3 ust.1 regulaminu).

Załącznik Nr 2 do Regulaminu Organizacyjnego stanowi wykaz jednostek organizacyjnych Miasta, o których mowa w § 2 pkt 13 Regulaminu.

#### 5. **Numer identyfikacyjny REGON.**

W wydanym w dniu 17 lutego 2009 r. przez Urząd Statystyczny w Bydgoszczy zaświadczeniu o numerze identyfikacyjnym REGON 092351297, przypisane są m.in. następujące informacje:

Szczególne forma prawna: 03 Wspólnoty samorządowe  
Własność: 113 Własność samorządowa

Rodzaj przeważającej działalności:

wg Polskiej Klasyfikacji Działalności (PKD 2007) 8411Z Kierowanie podstawowymi rodzajami działalności publicznej  
wg Polskiej Klasyfikacji Działalności (PKD 2004) 7511Z Kierowanie podstawowymi rodzajami działalności publicznej

#### 6. **Numer identyfikacji podatkowej.**

Miasto Bydgoszcz posługuje się numerami identyfikacji podatkowej: 9531011863.

Urząd Miasta Bydgoszczy posługuje się numerem identyfikacji podatkowej: 1020000759.

## II. SZCZEGÓŁOWA TEMATYKA KONTROLI.

Ustawa z dnia 13 listopada 2003 r. o dochodach jednostek samorządu terytorialnego (Dz. U. z 2010 r. Nr 80, poz. 526 z późn. zm.) reguluje sposób ustalania i podziału części oświatowej subwencji ogólnej. Zgodnie z art. 27 „*Wielkość części oświatowej subwencji ogólnej dla wszystkich jednostek samorządu terytorialnego ustala corocznie ustawa budżetowa.*”

Na podstawie delegacji ustawowej, wynikającej z art. 28 ust. 6 ww. ustawy o dochodach jednostek samorządu terytorialnego, kwoty części oświatowej subwencji ogólnej dla poszczególnych jednostek samorządu terytorialnego na 2009 rok naliczone zostały zgodnie z zasadami określonymi w rozporządzeniu Ministra Edukacji Narodowej z dnia 22 grudnia 2008 r. w sprawie podziału części oświatowej subwencji ogólnej dla jednostek samorządu terytorialnego w roku 2009 (Dz. U. Nr 235, poz. 1558).

Zgodnie z § 3 rozporządzenia „*Podział części oświatowej, po odliczeniu 6% rezerwy będącej w dyspozycji ministra właściwego do spraw finansów publicznych, następuje według algorytmu określonego w załączniku do rozporządzenia*”.

W algorytmie uwzględnia się kalkulacyjne środki subwencyjne, służące określeniu należnej jednostce samorządu terytorialnego kwoty bazowej (SOA) i kwoty uzupełniającej wg wag P na realizację zadań szkolnych (SOB) oraz kwoty przeznaczonej na realizację zadań pozaszkolnych (SOC).

Zastosowane w kalkulacji na rok 2009 wagi (P) odnoszą się do 27 zadań szkolnych i 14 zadań pozaszkolnych.

Zakres zadań oświatowych realizowanych przez poszczególne samorzady terytorialne, stanowiący podstawę do naliczenia planowanych kwot subwencji oświatowej na 2009 rok określony został na podstawie:

- danych dotyczących liczby uczniów/wychowanków w roku szkolnym 2008/2009 wykazanych w systemie informacji oświatowej, zwanej w dalszej części protokołu SIO, według stanu na dzień 30 września 2008 r., w zakresie ogólnej liczby uczniów oraz odpowiednich wag algorytmu w odniesieniu do kwoty SOA i SOB oraz w zakresie statystycznej liczby uczniów (wychowanków) w zakresie odpowiednich wag algorytmu w odniesieniu do kwot SOC,
- danych statystycznych ujętych w sprawozdaniu EN-3 o stanie zatrudnienia nauczycieli na rok 2009 wg stanu na dzień 10 września poprzedniego roku szkolnego.

Ostateczna kwota części oświatowej subwencji ogólnej na rok 2009 przypadająca na 1 ucznia przeliczeniowego w skali ogólnokrajowej (tzw. finansowy standard „A” – podany z dokładnością czterech miejsc po przecinku) wyliczona została jednolicie dla wszystkich jednostek samorządu terytorialnego i wynosiła w stosunku rocznym 4 038,8121 zł.

Natomiast dla poszczególnych jednostek samorządu terytorialnego określono indywidualny wskaźnik Di. Dla Miasta Bydgoszcz (w części powiatowej) wskaźnik ten wynosił 1,0194068099.

Zgodnie z art. 4 ust. 6 ustawy z dnia 19 lutego 2004 r. o systemie informacji oświatowej (Dz. U. Nr 49, poz. 463 z późn. zm.), zwanej w dalszej części protokołu ustawą o systemie informacji oświatowej, jednostki samorządu terytorialnego prowadzą bazy danych oświatowych szkół i placówek, dla których są organem prowadzącym.

W oparciu o art. 7 ust. 1 ustawy o systemie informacji oświatowej *„podmioty prowadzące bazy danych oświatowych obowiązane są do sprawdzenia kompletności, poprawności i zgodności ze stanem faktycznym danych gromadzonych przez nie w bazach danych oświatowych, z wyjątkiem danych, które zostały przekazane z innych baz danych oświatowych.”*

Zgodnie z postanowieniami art. 7 ust. 2 i 3 ustawy o systemie informacji oświatowej, jednostki samorządu terytorialnego obowiązane są do sprawdzania:

- kompletności danych przekazywanych im z innych baz danych oświatowych,
- poprawności danych przekazywanych im z innych baz danych oświatowych z danymi uzyskanymi w ramach nadzoru sprawowanego przez te podmioty na podstawie odrębnych przepisów.

W myśl art. 7 ust. 6 ustawy o systemie informacji oświatowej, za wykonanie obowiązków, o których mowa w ust. 1 - 5, odpowiadają:

- dyrektor szkoły lub placówki oświatowej,
- odpowiednio wójt (burmistrz, prezydent miasta), starosta lub upoważniona przez nich osoba.

Przekazywanie danych następuje zgodnie z terminami wynikającymi z §16 rozporządzenia Ministra Edukacji Narodowej i Sportu z dnia 16 grudnia 2004 r. w sprawie szczegółowego zakresu danych w bazach danych oświatowych, terminów przekazywania danych między bazami danych oświatowych oraz wzorów wydruków zestawień zbiorczych, tj.:

- dane z baz oświatowych szkół i placówek oświatowych przekazywane są jednostkom samorządu terytorialnego w terminie 3 dni roboczych od dnia 31 marca i 30 września każdego roku,
- dane z baz oświatowych jednostek samorządu terytorialnego przekazywane są odpowiednio kuratorowi oświaty w terminie 10 dni roboczych od upływu terminu, o którym mowa wyżej,
- dane z baz oświatowych kuratorów oświaty przekazywane są ministrowi właściwemu do spraw oświaty i wychowania w terminie 7 dni roboczych od upływu terminu, o którym mowa wyżej.

Wyliczenia ostatecznych kwot części oświatowej subwencji ogólnej dla poszczególnych jednostek samorządu terytorialnego dokonuje Ministerstwo Edukacji Narodowej.

Na podstawie danych z SIO Ministerstwo Edukacji Narodowej opracowuje wykaz szkół i placówek prowadzonych przez każdą jednostkę samorządu terytorialnego oraz tzw. „metryczkę”, zawierającą dane kalkulacyjne przyjęte do obliczenia części oświatowej subwencji ogólnej na dany rok dla danej jednostki samorządu terytorialnego.

Ministerstwo Edukacji Narodowej, w celu zweryfikowania zakresu zadań edukacyjnych realizowanych przez jednostkę samorządu terytorialnego przekazuje samorządom odpowiednie wykazy szkół i placówek. Weryfikacja danych dotyczy stanu liczby uczniów/wychowanków oraz etatów nauczycieli w dniu 30 września danego roku. Po dokonaniu stosownej weryfikacji zestawienia są zwracane do MEN i na ich podstawie Minister Finansów, decyzją przyznaje wysokość części oświatowej subwencji ogólnej na dany rok.

#### Kontrola objęto:

- metryczkę subwencji oświatowej na 2009 r. (w części powiatowej) wraz z załącznikiem Nr 1 „opracowanym przez MEN na podstawie SIO stan na 30.IX/10.X rok szkolny 2008/2009”,
- wykaz szkół i placówek prowadzonych (dotowanych) przez jednostki samorządu terytorialnego (powiat),
- wydruki sporządzone z systemu informacji oświatowej (SIO) w zakresie liczby uczniów (wychowanków) dla następujących szkół w Bydgoszczy:
  - Szkoły Podstawowej Nr 23 Specjalnej przy ul. Fordońskiej 17,
  - Gimnazjum Nr 40 Specjalnego przy ul. Fordońskiej 17,
  - Szkoły Podstawowej Nr 1 Specjalnej przy ul. Jesionowej 3A,
  - Gimnazjum Nr 39 Specjalnego przy ul. Jesionowej 3A,
  - Gimnazjum Nr 44 przy ul. Traugutta 5,
  - Gimnazjum Nr 36 Specjalnego przy ul. Waryńskiego 1,
  - Zasadniczej Szkoły Zawodowej Rzemiosła i Przedsiębiorczości w Bydgoszczy przy ul. Fordońskiej 120,
  - Zasadniczej Szkoły Zawodowej Nr 5 Specjalnej przy ul. Grunwaldzkiej 41,
  - XIII Liceum Ogólnokształcącego przy ul. Gawędy 5,
  - V Liceum Ogólnokształcącego przy ul. Szarych Szeregów 4A,
  - III Liceum Ogólnokształcącego przy ul. Nowogrodzkiej 3,
  - I Prywatnego Liceum Ogólnokształcącego przy ul. Jagiellońskiej 27,

- XI Liceum Ogólnokształcącego przy ul. Cichej 39,
  - IX Liceum Ogólnokształcącego przy ul. Z. Nałkowskiej 9,
  - XVII Liceum Ogólnokształcącego dla Słabo Słyszących przy ul. Waryńskiego 1,
  - XXI Liceum Ogólnokształcącego Integracyjnego przy ul. G. Siedleckiego 11,
  - Szkoły Podstawowej Nr 51 przy ul. Granicznej 12,
  - Gimnazjum Nr 41 Specjalnego przy ul. Granicznej 12,
  - Szkoły Specjalnej Przystosowania do Pracy przy ul. Granicznej 12,
  - Zasadniczej Szkoły Handlowej przy ul. Kaliskiej 10,
  - Technikum Ekonomicznego Nr 2 przy ul. Kaliskiej 10,
  - VII Liceum Ogólnokształcącego przy ul. 11 Listopada 4.
- całościowy raport subwencyjny „Miasto Bydgoszcz”, stanowiący zestawienie danych ujętych przez szkoły i placówki oświatowe w bazie SIO (w zakresie liczby uczniów ogółem) i przekazanych jst do dnia 3 października 2008 r.,
  - Uchwały Rady Miasta Bydgoszczy:
    - Nr XL/556/08 z dnia 17 grudnia 2008 r. w sprawie uchwalenia budżetu miasta na 2009 rok wraz z Załącznikiem Nr 2 „Dochody budżetu Miasta Bydgoszczy na 2009 rok według źródeł ich powstania” w części dot. subwencji oświatowej,
    - zmieniające Uchwałę w sprawie uchwalenia budżetu miasta na 2009 rok w zakresie części oświatowej subwencji ogólnej dla Miasta Bydgoszczy: Nr XLV/641/09 z dnia 1 kwietnia 2009 r., Nr L/750/09 z 15 lipca 2009 r., Nr LII/778/09 z 23 września 2009 r., Nr LV/837/09 z 25 listopada 2009 r., Nr LVII/873/09 z dnia 16 grudnia 2009 r.
  - decyzję Ministra Finansów Nr ST5/0304/123b/KBM/09/5332 z dnia 21 stycznia 2010 r. zobowiązującą Miasto Bydgoszcz do zwrotu nienależnie uzyskanej, w części powiatowej, kwoty części oświatowej subwencji ogólnej za 2009 rok,
  - wniosek Prezydenta Miasta Bydgoszczy (pismo Nr WBF II0704-19/10) skierowany do Ministra Finansów o rozłożenie na raty zwrotu nienależnie uzyskanej subwencji ogólnej za 2009 rok,
  - decyzję Ministra Finansów Nr ST5/0341/9c/APE/2010/1722 z dnia 30 kwietnia 2010 r. o rozłożenie na raty płatności nienależnie otrzymanej kwoty części oświatowej subwencji ogólnej za 2009 rok,
  - dowody płatności – dokumentujące zwrot subwencji ogólnej w postaci wydruków elektronicznych poleceń przelewu na konto Ministerstwa Finansów oraz Zestawień wydatków za okres roku 2010, 2011 i 2012,
  - pismo Urzędu Miasta Bydgoszczy znak: Nr WE.0704-43/08 z dnia 10 października 2008 r. przekazujące Kujawsko-Pomorskiemu Kuratorowi Oświaty zbiorczy materiał sprawozdawczy systemu informacji oświatowej wg stanu na dzień 30 września 2008 r.

Szczegółowej kontroli poddano prawidłowość realizacji obowiązków związanych z gromadzeniem danych stanowiących podstawę do naliczania części oświatowej subwencji ogólnej dla Miasta Bydgoszczy na 2009 rok w części powiatowej.

Wyliczenie kwot części oświatowej subwencji ogólnej na 2009 rok dla Miasta Bydgoszczy (w części powiatowej) dokonało Ministerstwo Edukacji Narodowej w metryczce subwencji oświatowej. Ostateczna kwota według metryczki wynosiła **136.032.669,00 zł** i została wyliczona w następujący sposób:

Lp.	Kategoria uczniów (wychowanków)	Uczniowie/ wychowan- kowie	Waga	Uczniowie przeliczeniowi kol.3 x kol.4 x D <sub>i</sub>	Kwota razem kol.5 x A (w zł)
1	2	3	4	5	6
<b>Zadania szkolne:</b>					
1.	Ucz. statyst. szkół publ./niepubl. – młodzież	17403	1	17 485,083311756	70 618 966,05
2.	Ucz. statyst. szkół publ. - dorośli	1230	0,7	865,061008528	3 493 818,87
3.	Ucz. statyst. szkół niepubl. – dorośli	7258	0,35	2 552,281625976	10 308 185,91
	<b>Razem zadania szkolne SOA (od poz. 1 do poz. 3):</b>	<b>25891</b>	<b>x</b>	<b>20 902,425946260</b>	<b>84 420 970,83</b>
4.	Ucz. niedostosowani społ. oraz ucz. niep. (P <sub>2</sub> )	386	1,4	542,948860637	2 192 868,43
5.	Ucz niepełnosprawni (P <sub>3</sub> )	21	2,9	61,187242067	247 123,77
6.	Ucz niepełnosprawni (P <sub>4</sub> )	227	3,6	821,054420638	3 316 084,53
7.	Ucz niepełnosprawni (P <sub>5</sub> )	249	9,5	2 376,657161062	9 598 871,70
8.	Ucz niepełnosprawni w oddziałach integr. (P <sub>6</sub> )	29	0,8	23,309425549	94 142,39
9.	Ucz szkół ponadgimnazjalnych/ ponadpodstawowych (P <sub>7</sub> )	25291	0,08	2 032,823039879	8 210 190,29
10.	Ucz szkół zawodowych, liceów profilowanych (P <sub>8</sub> )	13623	0,17	2 326,833263950	9 397 642,34
11.	Ucz. mniejsz. Narod. i grup etn. o l. ucz. – G.42 i SP.84 (P <sub>10</sub> )	1	1,5	1,507074928	6 086,79
12.	Ucz klas sportowych (P <sub>11</sub> )	427	0,2	85,802799220	346 541,38
13.	Ucz klas mistrz. sport. (P <sub>12</sub> )	55	1	55,259414018	223 182,39
14.	Ucz kształcący się w zawodach medycznych (P <sub>13</sub> )	705	1	708,325216043	2 860 792,45
15.	Ucz klas dwujęzycznych (P <sub>25</sub> )	378	0,17	64,563089905	260 758,19
16.	Ucz gimnazjów dla dzieci i młodzieży (P <sub>26</sub> )	314	0,04	12,619240728	50 966,74
	<b>Razem zadania szkolne SOB</b>	<b>X</b>	<b>x</b>	<b>9 112,890248624</b>	<b>36 805 251,40</b>
<b>Zadania pozaszkolne:</b>					
17.	Wych. w internatach i bursach (P <sub>29</sub> )	832	1,5	1 253,886339888	5 064 211,32
18.	Wych. w internatach i bursach będący ucz. szkół specjalnych (P <sub>30</sub> )	7	0,5	3,516508165	14 202,52
19.	Wych. internatów SOSW, SOW, MOS (P <sub>33</sub> )	79	6,5	515,921983600	2 083 711,95
20.	Wych. Ośr. Rewalid. – Wychow., wych. z autyzmem i niep. sprzężoną w przedszk. (P <sub>36</sub> )	14	9,5	133,627310260	539 695,60
21.	Szkolne schroniska młodzież. (miejsca x miesiące) (P <sub>37</sub> )	1200	0,02	24,113198844	97 388,68
22.	Dzieci objęte wczesnym wspomaganiem rozwoju (P <sub>38</sub> )	42	0,84	35,446402301	143 161,36
23.	Zdania pozaszkolne powiatowe (P <sub>40</sub> )	56385	0,03	1 699,528396024	6 864 075,85
	<b>Razem zadania pozaszkolne SOC</b>	<b>X</b>	<b>x</b>	<b>3 666,040139082</b>	<b>14 806 447,27</b>
<b>Ostateczna kwota części oświatowej subwencji ogólnej na 2009 rok (SOA+SOB+SOC):</b>				<b>33 681,356333963900</b>	<b>136 032 669</b>

gdzie:

- finansowy standard A podziału subwencji w zł:4038,8121
- wskaźnik korygujący  $D_i$  dla JST m. Bydgoszcz 1,0047166185

Dane do kalkulacji wskaźnika  $DI$  dla JST m. Bydgoszcz

- liczba etatów naucz. na podstawie sprawozdania EN-3 w szkołach i placówkach oświatowych objętych subwencją oświatową (wg stanu na dzień 10 września 2008 r.):

stażyści	105,83
kontraktowi	349,03
mianowani	711,72
dplomowani	929,01

- wskaźniki dla JST:

Ws,i	0,050501290805931
Wk,i	0,166554526410223
Wm,i	0,339627503471576
Wd,i	0,443316679312270
Lw,i	0
Wr	0,2
R	0,12

Część oświatowa subwencji ogólnej dla Miasta Bydgoszczy (w części powiatowej) została, decyzją Ministra Finansów Nr ST5/0304/123b/KBM/09/5332 z dnia 21 stycznia 2010 r., zmniejszona o kwotę **3.233.304,00 zł**. Przyczyną zmniejszenia były błędy popełnione przez dyrektora Specjalnego Ośrodka Szkolno-Wychowawczego Nr 3 w Bydgoszczy przy wypełnianiu SIO, polegających na wykazaniu niewłaściwych danych o liczbie uczniów niepełnosprawnych.

W uzasadnieniu ww. decyzji podano m.in. :

„Pismem z dnia 10 września 2009 r. Nr DKOW-7-337-JJ-09a/09, (...), Minister Edukacji Narodowej wystąpił o zmniejszenie Miastu Bydgoszcz, w części powiatowej, części oświatowej subwencji ogólnej na rok 2009 o kwotę 3.233.304,00 zł. Minister Edukacji Narodowej podniósł, że w wyniku błędów popełnionych przez dyrektora Specjalnego Ośrodka Szkolno-Wychowawczego Nr 3 w Bydgoszczy przy wypełnianiu danych SIO, polegających na wykazaniu niewłaściwych danych o liczbie uczniów niepełnosprawnych, 2 uczniów Szkoły Podstawowej Nr 51 Specjalnej zostało niesłusznie przeliczonych wagą  $P_2$  (wykazano 24 uczniów, powinno być 22), a 2 uczniów nie zostało przeliczonych wagą  $P_4$  (wykazano 26 uczniów, powinno być 28). Ponadto 60 uczniów Gimnazjum Nr 41 Specjalnego zostało niesłusznie przeliczonych wagą  $P_5$  (wykazano 75 uczniów, powinno być 15), 37 nie przeliczono wagą  $P_2$  (uczniowie wykazani w niewłaściwych kategoriach, przeliczonych wagą  $P_5$ ), a 23 nie przeliczono wagą  $P_4$  (uczniowie wykazani w niewłaściwych kategoriach, przeliczonych wagą  $P_5$ ). Również 62 uczniów Szkoły Specjalnej Przystosowanej do Pracy zostało niesłusznie przeliczonych wagą  $P_5$  (wykazano 84 uczniów, powinno być 22), nie przeliczono 62 uczniów wagą  $P_4$  (uczniowie wykazani w niewłaściwych kategoriach, przeliczonych wagą  $P_5$ ). Łącznie zawyżono liczbę uczniów przeliczonych wagą  $P_5$  o 122 uczniów i zaniżono liczbę uczniów przeliczonych wagami  $P_2$  o 35 uczniów i  $P_4$  o 87 uczniów. W związku z powyższym, liczba uczniów przeliczeniowych została zawyżona o 800,5582. Minister Edukacji Narodowej podniósł, że korekta liczby uczniów przeliczanych poszczególnymi wagami dotyczy tej samej grupy uczniów wykazanych w systemie informacji oświatowej.

Pismem z dnia 16 listopada 2009 r. Nr ST5/0341/123/KBM/09/5332, Miasto Bydgoszcz zostało powiadomione o wszczęciu z urzędu postępowania administracyjnego w sprawie



zmniejszenia części oświatowej subwencji ogólnej na rok 2009. Minister Finansów zwrócił się do Miasta Bydgoszcz o zajęcie stanowiska w sprawie zmniejszenia tej części subwencji.

W odpowiedzi na ww. pismo Ministra Finansów, Miasto Bydgoszcz, w piśmie z dnia 30 listopada 2009 r. Nr WE.0713-18/09, potwierdziło, że błędne zaklasyfikowanie uczniów do niewłaściwej kategorii niepełnosprawności, skutkujące naliczeniem części oświatowej subwencji ogólnej w zawyżonej wysokości było następstwem błędu popełnionego przez dyrektora Specjalnego Ośrodka Szkolno-Wychowawczego Nr 3 w Bydgoszczy. Miasto stwierdziło, że istnienie niezgodności w zakresie liczby uczniów z poszczególnymi niepełnosprawnościami zostało wykryte w marcu 2009 r. Dane zostały zweryfikowane i poprawione w kolejnym sprawozdaniu SIO z dnia 1 kwietnia 2009 r. Ponadto Miasto Bydgoszcz zwróciło się o rozważenie możliwości odstąpienia od dochodzenia zwrotu zawyżonej kwoty części oświatowej subwencji ogólnej za 2009 r. poprzez jej umorzenie (...).

W części powiatowej, część oświatowa subwencji ogólnej na rok 2009, o której Miasto Bydgoszcz zostało powiadomione pismem z dnia 31 stycznia 2009 r. Nr ST4/4820/33/2009, została nieprawidłowo skalkulowana (...) i wyniosła 136.032.669 zł. Po ponownym przeliczeniu, tj. bez uwzględnienia przy wadze  $P_5$  – 122 uczniów oraz z uwzględnieniem przy wadze  $P_2$  – 35 uczniów o przy wadze  $P_4$  – 87 uczniów, część oświatowa subwencji ogólnej wynosi 132.799.365 zł.

Kwotę 3.233.304,00 zł stanowiącą różnicę pomiędzy kwotą części oświatowej subwencji ogólnej na rok 2009, o której Miasto Bydgoszcz zostało powiadomione pismem z dnia 31 stycznia 2009 r., a kwotą ustaloną w niniejszym postępowaniu, należy uznać za kwotę nienależną. Kwota ta podlega zwrotowi do budżetu państwa. (...). ”

W dniu 4 lutego 2010 r. Prezydent Miasta Bydgoszczy zwrócił się do Ministra Finansów z wnioskiem o rozłożenie na następujące raty nienależnie uzyskanej części oświatowej subwencji ogólnej:

- w 2010 roku spłata łącznie kwoty 1.000.000,00 zł płatnej w miesięcznych ratach po 100.000,00 zł, począwszy od miesiąca marca 2010 r., w terminie do 15 każdego miesiąca,
- w 2011 roku spłata łącznie kwoty 1.200.000,00 zł płatnej w miesięcznych ratach po 100.000,00 zł, w terminie do 15 każdego miesiąca,
- w 2012 roku spłata łącznie kwoty 1.033.304,00 zł płatnej w miesięcznych ratach po 100.000,00 zł w okresie od stycznia do października oraz w listopadzie 33.304,00 zł w terminie do 15 każdego miesiąca.

Minister Finansów, decyzją Nr ST/0341/9c/APE/2010/1722 z dnia 30 kwietnia 2010 r., rozłożył Miastu Bydgoszcz na raty zapłatę kwoty 3.233.304,00 zł z tytułu zwrotu do budżetu państwa nienależnie otrzymanej w 2009 roku części oświatowej subwencji ogólnej, ustalając miesięczne terminy płatności i wysokości miesięcznych rat, począwszy od 15 maja 2010 r. do 15 listopada 2012 r.

Stwierdzono, że Miasto Bydgoszcz wywiązało się z podanych w decyzji terminów i wysokości miesięcznych rat, dokonując zwrotu w całości na konto Ministerstwa Finansów kwoty nienależnie pobranej subwencji w łącznej wysokości **3.233.304,00 zł**, z czego:

- w 2010 roku zwrócono łącznie 1.000.000,00 zł,
- w 2011 roku zwrócono łącznie 1.200.000,00 zł,
- w 2012 roku zwrócono łącznie 1.033.304,00 zł.

1. Weryfikacja przez Miasto Bydgoszcz zbioru danych w bazach SIO, dotyczących liczby uczniów (wychowanków).

W toku kontroli, pismem UKS0491/W3P3B/42/36/12/6/099 z dnia 8 października 2012 r., zwrócono się do Miasta Bydgoszcz z prośbą o udzielenie wyjaśnień dotyczących weryfikacji zbiorów danych oświatowych, gromadzonych przez szkoły i placówki oświatowe, dotyczących liczby uczniów (wychowanków), stanowiących podstawę naliczenia subwencji na rok 2009 dla Miasta (w części powiatowej). Ponadto poproszono o wskazanie osoby odpowiedzialnej za weryfikację tych danych oraz o przedłożenie dokumentów w przedmiotowym zakresie.

W odpowiedzi Zastępca Prezydenta Miasta Pan Jan Szopiński, pismem WE. III.033.30.2012 z dnia 15 października 2012 r., złożył następujące wyjaśnienie:

„Liczba uczniów (wychowanków) zawarta w bazach SIO tworzonych przez szkoły i placówki oświatowe prowadzone przez Miasto Bydgoszcz, o których mowa w art. 5 ust. 5a ustawy o systemie oświaty była weryfikowana w oparciu o dane z arkuszy organizacyjnych tych jednostek, przekazywanych w celu ich zatwierdzenia do Wydziału Edukacji Urzędu Miasta Bydgoszczy (stosownie do treści rozporządzenia MEN z dnia 21 maja 2001 r. w sprawie ramowych statutów publicznego przedszkola oraz publicznych Szkół; Dz. U. Nr 61, poz. 624 z późn. zm.). Natomiast liczba uczniów (wychowanków) zawarta w bazach SIO tworzonych przez szkoły i placówki oświatowe dotowane przez Miasto Bydgoszcz była weryfikowana w oparciu o dane zawarte w sprawozdaniach składanych przez te jednostki, w celu rozliczenia się z otrzymanych dotacji w trybie uchwały Nr IX/91/07 Rady Miasta Bydgoszczy z dnia 28 marca 2007 r. w sprawie szczegółowych zasad udzielania i rozliczania przez Miasto Bydgoszcz dotacji przedszkolom publicznym prowadzonym przez osoby prawne i fizyczne oraz uchwały Nr XII/152/07 Rady Miasta Bydgoszczy z dnia 30 maja 2007 r. w sprawie szczegółowych zasad udzielania i rozliczania przez Miasto Bydgoszcz dotacji niepublicznym przedszkolom, szkołom i placówkom oświatowym innego typu. Osoby odpowiedzialne za weryfikację tych danych to m.in.: p. Magdalena Buschmann, p. Krzysztof Gatz.”. W załączeniu przedstawiono zakres obowiązków tych osób.

2. Kontrola przez Miasto Bydgoszcz zbiorów danych gromadzonych w bazach SIO i porównanie ich ze stanem faktycznym.

W toku kontroli, pismem UKS0491/W3P3B/42/36/12/6/099 z dnia 8 października 2012 r., zwrócono się do Miasta Bydgoszcz z prośbą o udzielenie informacji: czy Miasto dokonało kontroli zbiorów danych oświatowych, gromadzonych w bazach SIO, w zakresie liczby uczniów (wychowanków) na dzień 30 września 2008 r., przez:

- Zespół Szkół Nr 31 przy ul. Fordońskiej 17, 85-085 Bydgoszcz,
- Specjalny Ośrodek Szkolno-Wychowawczy Nr 3 im. Marii Grzegorzewskiej ul. Granicznej 12, 85-201 Bydgoszcz

i porównywało te zbiory ze stanem faktycznym.

W odpowiedzi Zastępca Prezydenta Miasta Pan Jan Szopiński, pismem WE. III.033.30.2012 z dnia 15 października 2012 r., złożył następujące wyjaśnienie:

„Pracownicy Wydziału Edukacji UMB dokonywali sprawdzenia danych w bazach danych przekazywanych przez Zespół Szkół nr 31 Specjalnych oraz Specjalny Ośrodek Szkolno-Wychowawczy nr 3 w zakresie, o którym mowa wyżej” (treść pisma przedstawiono w pkt 1 niniejszego protokołu kontroli) „mając na względzie treść art. 7 ust. 2 (kompletność danych) i ust. 3 (poprawność danych) ustawy o SIO w związku z art. 34 oraz art. 34b ustawy o systemie oświaty. Z analizy ww. przepisów wynika, że jednostka samorządu

*terytorialnego nie posiada uprawnień do kontroli zbiorów danych oświatowych zgromadzonych przez szkoły w zakresie weryfikacji danych, o których mowa w art. 3 ust. 3 pkt 1 lit. h ustawy o SIO w oparciu o dokumenty źródłowe.”.*

Z treści otrzymanych wyjaśnień wynika, że prowadzona przez Miasto Bydgoszcz kontrola zbiorów danych oświatowych, gromadzonych przez Zespół Szkół Nr 31 w Bydgoszczy oraz Specjalny Ośrodek Szkolno-Wychowawczy Nr 3 w Bydgoszczy w bazie SIO, w zakresie liczby uczniów/wychowanków na dzień 30 września 2008 r. ograniczała się do zweryfikowania ww. danych w oparciu o dane z arkuszy organizacyjnych tych jednostek, sporządzonych stosownie do przepisów rozporządzenia Ministra Edukacji Narodowej z dnia 21 maja 2001 r. w sprawie ramowych statutów publicznego przedszkola oraz publicznych szkół (Dz. U. Nr 61, poz. 624 z późn. zm.).

Osobami odpowiedzialnymi za weryfikację tych danych, gromadzonych w bazach SIO za okres kontrolowany, byli: Pani Magdalena Buschmann oraz Pan Krzysztof Gatz, oboje zatrudnieni na stanowisku inspektora referatu organizacyjnego Wydziału Edukacji Urzędu Miasta Bydgoszczy. Zgodnie z załączonymi wyjaśnieniami i zakresami obowiązków ww. osób, do ich zadań należała m.in. obsługa systemu informacji oświatowej.

W toku kontroli stwierdzono, że począwszy od roku szkolnego 2009/2010 Wydział Edukacji Urzędu Miasta Bydgoszczy, w celu kontroli prawidłowości danych wprowadzanych przez szkoły/placówki oświatowe prowadzone przez jednostkę samorządu terytorialnego do bazy SIO, wprowadził obowiązek wypełniania przez ww. zestawień tabelarycznych zawierających szczegółowe dane o rodzaju niepełnosprawności uczniów/ wychowanków w danym roku szkolnym, a mianowicie:

1) Tabele A - uczniowie/wychowankowie z jedną niepełnosprawnością:

- w tabeli 1A szkoły przyporządkowują uczniów/ wychowanków do rodzaju niepełnosprawności określonego w orzeczeniu poradni psychologiczno-pedagogicznej (tj. niewidomi, słabo widzący, niesłyszący, słabo słyszący, z upośledzeniem umysłowym w stopniu lekkim, z upośledzeniem umysłowym w stopniu umiarkowanym lub znacznym, z niepełnosprawnością ruchową (w tym z afazją), z autyzmem (w tym z zespołem Aspergera), przewlekłe chorzy, z zaburzeniami psychicznymi): numer orzeczenia o potrzebie kształcenia specjalnego, imię i nazwisko ucznia oraz okres obowiązywania orzeczenia,
- w tabeli 2A „Zestawienie zbiorcze na podstawie tabel 1A uczniowie z jedną niepełnosprawnością” szkoły określają liczbę uczniów w każdym z wymienionych powyżej rodzajów niepełnosprawności,
- w tabeli 1C (dotyczy niedostosowania społecznego) szkoły przyporządkowują do rodzaju niepełnosprawności, określonego w orzeczeniu poradni psychologiczno-pedagogicznej (tj. uczniowie niedostosowani społecznie, zagrożeni niedostosowaniem społecznym, zagrożeni uzależnieniem, z zaburzeniami zachowania): nr orzeczenia o potrzebie kształcenia specjalnego, imię i nazwisko ucznia oraz okres obowiązywania orzeczenia,
- w tabeli 2C „Zestawienie zbiorcze na podstawie tabel 1C – uczniowie z jedną niepełnosprawnością (dotyczącą niedostosowania społecznego)” szkoły określają liczbę uczniów w każdym rodzaju niepełnosprawności dla danego rodzaju niepełnosprawności określonego w orzeczeniu.

- 2) Tabela B - uczniowie/wychowankowie z więcej niż jedną niepełnosprawnością:
- w tabeli 1B szkoły przyporządkowują do konkretnego ucznia (imię i nazwisko), numer orzeczenia o potrzebie kształcenia specjalnego, rodzaje niepełnosprawności określone w tym orzeczeniu oraz okres obowiązywania orzeczenia,
  - w tabeli 1B „Zestawienie zbiorcze na podstawie tabel 1B – uczniowie z więcej niż jedną niepełnosprawnością” - szkoła określa liczbę uczniów z więcej niż jedną niepełnosprawnością, w tym: niewidomych, słabo widzących, niesłyszących, słabo słyszących, z upośledzeniem umysłowym w stopniu lekkim, upośledzonych w stopniu umiarkowanym lub znacznym, z niepełnosprawnością ruchową, z autyzmem, w tym z zespołem Aspergera.
3. Terminowość przekazywania do Kuratorium Oświaty, danych zgromadzonych w SIO.  
W toku kontroli przedłożono pismo z dnia 10 października 2008 r. Nr WE.0704-43/08 Dyrektora Wydziału Edukacji Urzędu Miasta Bydgoszczy skierowane do Kujawsko-Pomorskiego Kuratora Oświaty, zgodnie z którym Wydział Edukacji przekazał (na płycie CD) zbiorczy materiał sprawozdawczy systemu informacji oświatowej szkół i placówek oświatowych Miasta Bydgoszczy, według stanu na 30 września 2008 r., w tym placówek, dla których organem prowadzącym jest Miasto Bydgoszcz. Pismo, wraz z materiałem sprawozdawczym sporządzonym w formie elektronicznej (płyta CD) zostało doręczone w dniu 14 października 2008 r., z zachowaniem obowiązującego terminu.
4. Sposób weryfikacji przez Miasto danych zawartych w SIO.  
W toku kontroli, pismem UKS0491/W3P3B/42/36/12/6/099 z dnia 8 października 2012 r., zwrócono się do Miasta Bydgoszczy z prośbą o udzielenie m.in. wyjaśnienia w jaki sposób i przez kogo zostały zweryfikowane dane, zawarte w sporządzonym przez MEN na podstawie danych z SIO według stanu na dzień 30 września 2008 r., a przesłanym do Miasta Bydgoszcz pod koniec 2008 roku, wykazie szkół i placówek prowadzonych/ dotowanych przez jst, stanowiących załącznik nr 1 do metryczki subwencji oświatowej na 2009 rok w części powiatowej. W jaki sposób sporządzona została ewentualna korekta i kiedy została przekazana do MEN. Poproszono także o przedłożenie dokumentów w tym zakresie.  
W odpowiedzi Zastępca Prezydenta Miasta Pan Jan Szopiński, pismem WE. III.033.30.2012 z dnia 15 października 2012 r., złożył następujące wyjaśnienie: *„Przekazywane przez MEN, pod koniec 2008 r., do sprawdzenia dane zawarte w wykazie szkół i placówek oświatowych były weryfikowane w zakresie informacji zawartych w metryczce placówki, ogólnej liczby uczniów oraz właściwego określenia typu oddziału. Osoby odpowiedzialne za to sprawozdanie to p. Magdalena Buchmann, p. Ewa Gordiejuk-Kodroń oraz p. Krzysztof Gatz (...).”*
- Pismem z dnia 18 grudnia 2008 r., znak: WE.0703-21/08 Miasto Bydgoszcz poinformowało Ministerstwo Edukacji Narodowej - Departament Ekonomiczny o dokonanej weryfikacji danych zawartych w wykazie szkół i placówek oświatowych, dla których organem prowadzącym/dotującym jest Miasto Bydgoszcz celem uwzględnienia ich w wyliczeniach ostatecznych kwót części oświatowej subwencji ogólnej na 2009 rok. Nieścisłości polegały na:
- przedstawieniu w wykazie szkół prowadzonych/dotowanych przez powiat 3 szkół, które winny być wykazane w wykazie szkół prowadzonych/ dotowanych przez gminę.

Powyższe dotyczy:

- SIS Szkoła Podstawowa w Bydgoszczy 85-674, ul. Gdańska 160,
- SIS Gimnazjum w Bydgoszczy 85-674, ul. Gdańska 160,
- Prywatnego Gimnazjum „Sokrates”, 85-014 Bydgoszcz, ul. Staszica 4,
- nie wykazaniu w wykazie szkół prowadzonych/dotowanych przez powiat Internatu Zasadniczej Szkoły Zawodowej nr 4, 85-023 Bydgoszcz, ul. Toruńska 44 – 111 uczniów przeliczanych wagą P<sub>29</sub>,
- wykazaniu w wykazie szkół prowadzonych/dotowanych przez gminę 3 szkół, które winny być wykazane wykazie szkół prowadzonych/ dotowanych przez powiat.

Powyższe dotyczy:

- Szkoły Podstawowej Nr 51, 85-201 Bydgoszcz, ul. Graniczna 12,
- Gimnazjum Nr 41, 85-201 Bydgoszcz, ul. Graniczna 12,
- Szkoły Specjalnej Przystosowanej do Pracy, 85-201 Bydgoszcz, ul. Graniczna 12,
- wykazaniu błędnej liczby dzieci przeliczanych wagą P<sub>38</sub> dla:
  - Przedszkola Niepublicznego „Płomyczek”, 85-858, ul. Komuny Paryskiej 9 – wykazano 3 dzieci, winno być 0,
  - Przedszkola Niepublicznego „Tęcza”, 85-634 Bydgoszcz, ul. Sułkowskiego 60a, wykazano 1 dziecko, winno być 0.

#### 5. Weryfikacja danych przedstawionych przez MEN.

W toku kontroli zbadano zgodność danych (w zakresie liczby uczniów ogółem), przedstawionych przez MEN w wykazach szkół i placówek prowadzonych (dotowanych) przez Miasto Bydgoszcz, stanowiących załączniki do metryczki subwencji oświatowej na 2009 rok (w części powiatowej i gminnej), z „zestawieniem danych” z baz danych oświatowych, przekazanych w terminie do dnia 3 października 2008 r., przez szkoły i placówki oświatowe do Miasta Bydgoszczy. Rozbieżności nie stwierdzono.

Ponadto zweryfikowano liczbę uczniów, według wag od P<sub>2</sub> do P<sub>5</sub> przedstawioną przez MEN, w wykazie szkół i placówek prowadzonych (dotowanych) przez Miasto Bydgoszcz (w części powiatowej) z danymi z baz danych oświatowych, przekazanymi do Miasta w ww. terminie przez wszystkie szkoły i placówki oświatowe, w których uczniowie, przeliczani tymi wagami, realizowali obowiązek szkolny lub obowiązek nauki.

Weryfikację przeprowadzono dla niżej wymienionych szkół i placówek oświatowych:

- Szkoły Podstawowej Nr 23 Specjalnej przy ul. Fordońskiej 17,
- Gimnazjum Nr 40 Specjalnego przy ul. Fordońskiej 17,
- Szkoły Podstawowej Nr 1 Specjalnej przy ul. Jesionowej 3A,
- Gimnazjum Nr 39 Specjalnego przy ul. Jesionowej 3A,
- Gimnazjum Nr 44 przy ul. Traugutta 5,
- Gimnazjum Nr 36 Specjalnego przy ul. Waryńskiego 1,
- Zasadniczej Szkoły Zawodowej Rzemiosła i Przedsiębiorczości w Bydgoszczy przy ul. Fordońskiej 120,
- Zasadniczej Szkoły Zawodowej Nr 5 Specjalnej przy ul. Grunwaldzkiej 41,
- XIII Liceum Ogólnokształcącego przy ul. Gawędy 5,
- V Liceum Ogólnokształcącego przy ul. Szarych Szeregów 4A,
- III Liceum Ogólnokształcącego przy ul. Nowogrodzkiej 3,
- I Prywatnego Liceum Ogólnokształcącego przy ul. Jagiellońskiej 27,
- XI Liceum Ogólnokształcącego przy ul. Cichej 39,
- IX Liceum Ogólnokształcącego przy ul. Z. Nałkowskiej 9,

- XVII Liceum Ogólnokształcącego dla Słabo Słyszących przy ul. Waryńskiego 1,
- XXI Liceum Ogólnokształcącego Integracyjnego przy ul. G. Siedleckiego 11,
- Szkoły Podstawowej Nr 51 przy ul. Granicznej 12,
- Gimnazjum Nr 41 Specjalnego przy ul. Granicznej 12,
- Szkoły Specjalnej Przystosowania do Pracy przy ul. Granicznej 12,
- Zasadniczej Szkoły Handlowej przy ul. Kaliskiej 10,
- Technikum Ekonomicznego Nr 2 przy ul. Kaliskiej 10,
- VII Liceum Ogólnokształcącego przy ul. 11 Listopada 4.

Rozbieżności nie stwierdzono.

6. Rozbieżności pomiędzy danymi wykazanymi w SIO, w zakresie ilości uczniów (wychowanków), przypisanych do poszczególnych wag, a danymi wynikającymi z dokumentów źródłowych.

W celu sprawdzenia prawidłowości realizacji obowiązków związanych z gromadzeniem danych, stanowiących podstawę naliczenia części oświatowej subwencji ogólnej dla Miasta Bydgoszcz (w części powiatowej) na 2009 rok przeprowadzono postępowania kontrolne w dwóch placówkach oświatowych prowadzonych przez Miasto Bydgoszcz.

Postępowania przeprowadzono w:

- Zespole Szkół Nr 31 przy ul. Fordońskiej 17, 85-085 Bydgoszcz, na podstawie postanowienia Nr 04120626 o wszczęciu postępowania kontrolnego z dnia 21 września 2012 r.  
W skład Zespołu Szkół Nr 31 (zwanym w dalszej części niniejszego protokołu Zespołem Szkół) wchodziły:
  - Szkoła Podstawowa Nr 23,
  - Gimnazjum Nr 40.
- Specjalnym Ośrodkiem Szkolno-Wychowawczym Nr 3 im. Marii Grzegorzewskiej przy ul. Granicznej 12, 85-201 Bydgoszcz, na podstawie postanowienia Nr 04120627 o wszczęciu postępowania kontrolnego z dnia 21 września 2012 r.  
W skład Specjalnego Ośrodka Szkolno-Wychowawczego Nr 3 (zwanego w dalszej części niniejszego protokołu Ośrodkiem) wchodziły:
  - Szkoła Podstawowa Nr 51,
  - Gimnazjum Nr 41,
  - Szkoła Przystosabiająca do Pracy,
  - Internat.

Do akt postępowania kontrolnego, w ramach którego prowadzona jest niniejsza kontrola, postanowieniem UKS0491/W3P3B/42/36/12/10/306 z dnia 18 grudnia 2012 r. włączone zostały niżej wymienione dokumenty:

- uwierzytelniona kserokopia protokołu kontroli UKS0491/W3P3B/42/40/12/14/016 doręczonego w dniu 22 listopada 2012 r. z kontroli przeprowadzonej w Zespole Szkół,
- uwierzytelniona kserokopia wyniku kontroli UKS0491/W3P3B/42/40/12/17/023 wydanego przez Dyrektora Urzędu Kontroli Skarbowej w Bydgoszczy w dniu 18 grudnia 2012 r., dla Zespołu Szkół,
- uwierzytelniona kserokopia protokołu kontroli UKS0491/W3P3B/42/41/12/19/016 doręczonego w dniu 23 listopada 2012 r. z kontroli przeprowadzonej w Ośrodku,

– uwierzytelniona kserokopia wyniku kontroli UKS0491/W3P3B/42/41/12/21/023 wydanego przez Dyrektora Urzędu Kontroli Skarbowej w Bydgoszczy w dniu 18 grudnia 2012 r. dla Ośrodka.

Wyżej wymienione placówki oświatowe w okresie objętym kontrolą zajmowały się kształceniem specjalnym dzieci i młodzieży wymagających stosowania specjalnej organizacji nauki i metod pracy.

Kształcenie specjalne organizuje się na podstawie przepisów art. 71b ustawy z dnia 7 września 1991 r. o systemie oświaty (Dz. U. z 2004 r. Nr 256, poz. 2572, z późn. zm.), zwanej w dalszej części niniejszego protokołu kontroli ustawą o systemie oświaty.

Zgodnie z obowiązującym w kontrolowanym okresie rozporządzeniem Ministra Edukacji Narodowej i Sportu z dnia 18 stycznia 2005 r. (zwanym w dalszej części niniejszego protokołu kontroli rozporządzeniem MENiS z dnia 18 stycznia 2005 r.), w sprawie warunków organizowania kształcenia, wychowania i opieki dla dzieci i młodzieży niepełnosprawnych i niedostosowanych społecznie w specjalnych przedszkolach, szkołach i oddziałach oraz w ośrodkach (Dz. U. Nr 19, poz. 166), kształcenie specjalne organizuje się dla uczniów niepełnosprawnych wymienionych w § 2 ust. 1 pkt 1-8, tj.: niesłyszących, słabo słyszących, niewidomych, słabo widzących, z niepełnosprawnością ruchową, z upośledzeniem umysłowym w stopniu lekkim, z upośledzeniem umysłowym w stopniu umiarkowanym lub znacznym, z autyzmem. Zgodnie z § 2 ust. 4 ww. rozporządzenia MENiS z dnia 18 stycznia 2005 r., Szkoły specjalne przysposabiające do pracy organizuje się dla młodzieży: z upośledzeniem umysłowym w stopniu umiarkowanym lub znacznym, ze sprzężonymi niepełnosprawnościami. W § 3 ust. 1 określono, że kształcenie dzieci, młodzieży niepełnosprawnych oraz niedostosowanych społecznie w szkołach specjalnych jest prowadzone nie dłużej niż do ukończenia przez ucznia:

1. 18 roku życia – w przypadku szkoły podstawowej,
2. 21 roku życia – w przypadku gimnazjum,
3. 24 roku życia – w przypadku szkoły ponadgimnazjalnej lub dotychczasowej szkoły ponadpodstawowej.

Orzeczenia o potrzebie kształcenia specjalnego, zgodnie z art. 71b ust. 3 ustawy o systemie oświaty wydają zespoły orzekające działające w publicznych poradniach psychologiczno-pedagogicznych, w tym w poradniach specjalistycznych. Orzeczenie o potrzebie kształcenia specjalnego określa zalecane formy kształcenia specjalnego, z uwzględnieniem rodzaju niepełnosprawności, w tym stopnia upośledzenia umysłowego. W sytuacji, gdy w orzeczeniu o potrzebie kształcenia specjalnego poradnia wskaże występowanie u ucznia co najmniej dwóch z wyżej wymienionych niepełnosprawności, z których każda wymaga specjalnej organizacji nauki i odrębnych metod pracy dydaktycznej, mamy do czynienia z niepełnosprawnością sprzężoną, wymienioną w § 2 ust. 1 pkt 9 ww. rozporządzenia MENiS z dnia 18 stycznia 2005 r.

W 2008 roku obowiązywało rozporządzenie Ministra Edukacji Narodowej z dnia 12 lutego 2001 r. w sprawie orzekania o potrzebie kształcenia specjalnego lub indywidualnego nauczania dzieci i młodzieży oraz wydawania opinii o potrzebie wczesnego wspomaganie rozwoju dziecka, a także szczegółowych zasad kierowania do kształcenia specjalnego lub indywidualnego nauczania (Dz. U. Nr 13, poz. 114, z późn. zm.).

Zgodnie z § 7 ust. 3-5 ww. rozporządzenia Ministra Edukacji Narodowej z dnia 12 lutego 2001 r.:

- „Orzeczenia o potrzebie kształcenia specjalnego wydaje się na okres roku szkolnego, etapu edukacyjnego, okresu kształcenia w danej szkole albo na czas nieokreślony” - ust. 3,
- „Orzeczenie o potrzebie zajęć rewalidacyjno - wychowawczych wydaje się na okres do 5 lat” - ust. 4,
- „Orzeczenie o potrzebie indywidualnego nauczania wydaje się na czas określony, wskazany w zaświadczeniu o stanie zdrowia ucznia, o którym mowa w § 5 ust. 4” - ust. 5.

Zgodnie z § 15 ust. 1 ww. rozporządzenia z dnia 12 lutego 2001 r.: „Zachowują moc orzeczenia dotyczące potrzeby kształcenia specjalnego, potrzeby zajęć rewalidacyjno - wychowawczych oraz potrzeby indywidualnego nauczania, wydane przed wejściem w życie niniejszego rozporządzenia.”

Przedmiotowe orzeczenia wydawane były na podstawie:

- rozporządzenia Ministra Edukacji Narodowej z dnia 11 czerwca 1993 r. w sprawie organizacji i zasad działania publicznych poradni psychologiczno-pedagogicznych oraz innych publicznych poradni specjalistycznych (Dz. U. Nr 67, poz. 322),
- Zarządzenia Nr 29 Ministra Edukacji Narodowej z dnia 4 października 1993 r. w sprawie zasad organizowania opieki nad uczniami niepełnosprawnymi, ich kształcenia w ogólnodostępnych i integracyjnych publicznych przedszkolach, szkołach i placówkach oraz organizacji kształcenia specjalnego (Dz. Urz. MEN Nr 9, poz. 36, z późn. zm.).

Dane statystyczne dotyczące liczby uczniów (wychowanków) w roku szkolnym 2008/2009 wykazane w Systemie Informacji Oświatowej (zwanym dalej SIO), według stanu na dzień 30 września 2008 r., zweryfikowane przez jednostki samorządu terytorialnego, stanowiły podstawę do określenia kwoty części oświatowej subwencji ogólnej na 2009 rok.

Ustawa z dnia 19 lutego 2004 r. o systemie informacji oświatowej (Dz. U. Nr 49, poz. 463, z późn. zm.), w brzmieniu obowiązującym w okresie objętym zakresem kontroli, określała organizację i zasady działania systemu informacji oświatowej, służącego uzyskiwaniu danych niezbędnych do prowadzenia polityki edukacyjnej państwa, podnoszenia jakości i upowszechniania edukacji oraz do usprawniania finansowania zadań oświatowych. Na podstawie art. 4 ust. 1 ww. ustawy szkoły i placówki oświatowe są zobowiązane do prowadzenia bazy danych oświatowych, określonych w art. 3 ust. 2-4 ustawy. Zgodnie z art. 3 ust. 3 pkt 1 lit. h zbiór danych zawiera zbiory danych o: liczbie uczniów, słuchaczy, wychowanków według: specjalnych potrzeb edukacyjnych wynikających z opinii lub orzeczeń o których mowa w art. 71 b ust. 3-3b ustawy o systemie oświaty, albo posiadania zezwolenia na indywidualny program lub tok nauki.

Rozporządzenie Ministra Edukacji Narodowej i Sportu z dnia 16 grudnia 2004 r. (Dz. U. Nr 277 poz. 2746, z późn. zm.), zwane w dalszej części niniejszego protokołu kontroli rozporządzeniem MENiS z dnia 16 grudnia 2004 r., określało szczegółowy zakres danych w bazach danych oświatowych, zakres danych identyfikujących podmioty prowadzące bazy danych oświatowych, terminy przekazywania danych między bazami danych oświatowych oraz wzory wydruków zestawień zbiorczych.



Zgodnie z § 6 pkt 1 lit. k ww. rozporządzenia MENiS z dnia 16 grudnia 2004 r., zbiór danych o liczbie uczniów według specjalnych potrzeb edukacyjnych, uwzględnia liczbę uczniów (wychowanków): niewidomych, słabo widzących, niesłyszących, słabo słyszących, z upośledzeniem umysłowym w stopniu lekkim, z upośledzeniem umysłowym w stopniu głębokim, z niepełnosprawnością ruchową, z niepełnosprawnościami sprzężonymi, niedostosowanych społecznie, zagrożonych niedostosowaniem społecznym, zagrożonych uzależnieniem, z zaburzeniami zachowania, z autyzmem. W wydanej przez Ministra Edukacji Narodowej Instrukcji wprowadzania i przekazywania danych w systemie informacji oświatowej przy użyciu programu SIO wersja 3.5 (30 września 2008 r.) podano m.in., że: *„Kategorie uczniów, dla których organizuje się kształcenie specjalne, wymienione w tabelach NP1, NP2, NP2a (...), są zgodne z kategoriami określonymi § 2 rozporządzenia Ministra Edukacji Narodowej i Sportu z dnia 18 stycznia 2005 r. w sprawie warunków organizowania kształcenia, wychowania i opieki dla dzieci i młodzieży niepełnosprawnych i niedostosowanych społecznie w specjalnych przedszkolach, szkołach i oddziałach oraz w ośrodkach (Dz. U. Nr 19, poz. 166). W rozporządzeniu rozróżnia się dwie kategorie uczniów/dzieci wymagających stosowania w procesie kształcenia specjalnej organizacji nauki i metod pracy dydaktycznej, objętych kształceniem specjalnym:*

- *niepełnosprawnych,*
- *niedostosowanych społecznie.”*

Zgodnie z przedmiotową Instrukcją należało wykazać, według stanu na dzień 30 września 2008 r., w tabelach:

- NP1. - *„Uczniowie z więcej niż jedną niepełnosprawnością posiadających orzeczenie o potrzebie kształcenia specjalnego, wymagającego stosowania specjalnej organizacji nauki i pracy”* - uczniów/wychowanków, w stosunku do których w orzeczeniu o potrzebie kształcenia specjalnego, wydanym przez poradnię psychologiczno-pedagogiczną, stwierdzono więcej niż jeden rodzaj niepełnosprawności,
- NP2. - *„Uczniowie z orzeczeniem o potrzebie kształcenia specjalnego o orzeczonej jednej niepełnosprawności, wymagających specjalnej nauki i metod pracy”* - uczniów posiadających orzeczenie o potrzebie kształcenia specjalnego, wydane przez poradnię psychologiczno-pedagogiczną, w tym poradnię specjalistyczną, z powodu występowania u ucznia niepełnosprawności jednego rodzaju,
- NP2a. - *„Uczniowie z orzeczeniem o potrzebie kształcenia specjalnego z powodu niedostosowania społecznego”* - uczniów posiadających orzeczenie o potrzebie kształcenia specjalnego, wydane przez poradnię psychologiczno-pedagogiczną, z powodu występowania u ucznia niedostosowania społecznego,
- NP5. - *„Dzieci i młodzież w wieku 3-25 lat z upośledzeniem umysłowym w stopniu głębokim, uczestniczący w zajęciach rewalidacyjno-wychowawczych”* - dzieci i młodzieży w wieku 3-25 lat z upośledzeniem umysłowym w stopniu głębokim, dla których w danej szkole lub placówce na podstawie orzeczenia poradni psychologiczno-pedagogicznej prowadzi się zajęcia rewalidacyjno-wychowawcze,
- SO1. - *„Wychowankowie z więcej niż jedną niepełnosprawnością posiadających orzeczenie o potrzebie kształcenia specjalnego”* oraz SO2. - *„Wychowankowie z orzeczeniem o potrzebie kształcenia specjalnego ze stwierdzoną jedną niepełnosprawnością”* - wychowanków, którzy mieszkają w Ośrodku, pomijając uczniów szkół wchodzących w skład placówek, którzy nie korzystają z Ośrodka.

## **I. Zespół Szkół Nr 31 przy ul. Fordońskiej 17, 85-085 Bydgoszcz**

Zbiór danych wprowadzonych do SIO przez Zespół Szkół według stanu na dzień 30 września 2008 r. dotyczący: ilości uczniów w roku szkolnym, ilości uczniów z więcej niż jedną niepełnosprawnością posiadających orzeczenie o potrzebie kształcenia specjalnego oraz ilości uczniów z orzeczeniem o potrzebie kształcenia specjalnego (o orzeczonej jednej niepełnosprawności), przedstawia się następująco:

### **Szkoła Podstawowa Nr 23 Specjalna:**

- ilość uczniów ogółem (tabela U3.1) – 75,
- ilość uczniów z więcej niż jedną niepełnosprawnością posiadających orzeczenie o potrzebie kształcenia specjalnego (tabela NP1.) – 14,
- ilość uczniów z orzeczeniem o potrzebie kształcenia specjalnego (o orzeczonej jednej niepełnosprawności (tabela NP2.) – 61, z czego:
  - z upośledzeniem umysłowym w stopniu lekkim – 32,
  - z upośledzeniem umysłowym w stopniu umiarkowanym i znacznym – 29.

### **Gimnazjum Nr 40 Specjalne:**

- ilość uczniów ogółem (tabela U3:1) – 79,
- ilość uczniów z więcej niż jedną niepełnosprawnością posiadających orzeczenie o potrzebie kształcenia specjalnego (tabela NP1.) – 8,
- ilość uczniów z orzeczeniem o potrzebie kształcenia specjalnego (o orzeczonej jednej niepełnosprawności (tabela NP2.) – 71, z czego:
  - z upośledzeniem umysłowym w stopniu lekkim – 53,
  - z upośledzeniem umysłowym w stopniu umiarkowanym i znacznym – 18.

W wyniku przeprowadzonego w Zespole Szkół postępowania kontrolnego stwierdzono błędy przy wprowadzaniu danych oświatowych w bazie SIO na dzień 30 września 2008 r., polegające na:

- wykazaniu jednego ucznia, który na dzień 30 września 2008 r. realizował obowiązek szkolny w innej placówce oświatowej,
- wykazaniu niepełnosprawności uczniów/dzieci niezgodnie z zapisami zawartymi w orzeczeniach o potrzebie kształcenia specjalnego,
- wykazaniu uczniów/dzieci, którzy nie posiadali na dzień 30 września 2008 r. aktualnych orzeczeń o potrzebie kształcenia,
- wykazaniu jednego ucznia w tabeli NP2. „*Uczniowie z orzeczeniem o potrzebie kształcenia specjalnego (o orzeczonej jednej niepełnosprawności)*” zamiast w tabeli NP2a. „*Uczniowie z orzeczeniem o potrzebie kształcenia specjalnego z powodu niedostosowania społecznego*” – powyższe nie powoduje zmiany wagi przeliczeniowej.

### W wyniku błędów ustalono:

#### **A. Szkoła Podstawowa Nr 23:**

- 1) zawyżenie ilości uczniów z niepełnosprawnością sprzężoną oraz autyzmem (waga przeliczeniowa P<sub>5</sub>) o 3 uczniów (w SIO wykazano 14, winno być 11),
- 2) zaniżenie ilości uczniów z upośledzeniem umysłowym w stopniu lekkim (waga przeliczeniowa P<sub>2</sub>) o 6 uczniów (w SIO wykazano 32, winno być 38),

- 3) zawyżenie ilości uczniów z upośledzeniem umysłowym w stopniu umiarkowanym lub znacznym (waga przeliczeniowa P<sub>4</sub>) o 4 uczniów (w SIO wykazano 29, winno być 25).

#### **B. Gimnazjum Nr 40:**

- 1) zawyżenie ilości uczniów w roku szkolnym 2008/2009 o 1 ucznia (w SIO wykazano 79, winno być 78),
- 2) zawyżenie ilości uczniów z niepełnosprawnością sprzężoną oraz autyzmem (waga przeliczeniowa P<sub>5</sub>) o 1 ucznia (w SIO wykazano 8, winno być 7),
- 3) zawyżenie ilości uczniów z upośledzeniem umysłowym w stopniu lekkim (waga przeliczeniowa P<sub>2</sub>) o 14 uczniów (w SIO wykazano 53, winno być 39),
- 4) zaniżenie ilości uczniów z zaburzeniami zachowania (waga przeliczeniowa P<sub>2</sub>) o 1 ucznia (w SIO wykazano 0, winno być 1),
- 5) zaniżenie ilości uczniów z upośledzeniem umysłowym w stopniu umiarkowanym lub znacznym (waga przeliczeniowa P<sub>4</sub>) o 4 uczniów (w SIO wykazano 18, winno być 22).

#### **Ad. A. Szkoła Podstawowa Nr 23 Specjalna:**

Ad.A.1). Tabela NP1. - zawyżenie ilości uczniów z niepełnosprawnością sprzężoną oraz autyzmem (waga przeliczeniowa P<sub>5</sub>) o 3 uczniów (wykazano 14, winno być 11).

Zespół Szkół w tabeli NP1. zawyżył liczbę uczniów z więcej niż jedną niepełnosprawnością o troje dzieci:

- 1) Ucznia klasy            figurującego w księdze uczniów pod nr            , urodzonego

W toku kontroli przedłożono orzeczenie o potrzebie kształcenia specjalnego Nr            , wydane w dniu            przez Poradnię Psychologiczno-Pedagogiczną Nr 1 w Bydgoszczy, ul. Obr. Bydgoszczy 1 na czas nauki w szkole podstawowej z uwagi na „upośledzenie umysłowe w stopniu umiarkowanym”. W orzeczeniu postawiona została następująca diagnoza: „*Chłopiec z upośledzeniem umysłowym w stopniu umiarkowanym. Wąski zasób słownictwa i wiedzy o sobie, o otaczającym świecie. Nie zna liter i cyfr. Dziecko ma trudności ze zrozumieniem sytuacji o charakterze przyczynowo-skutkowym.*”. W orzeczeniu zalecono: „- kształcenie specjalne programem dla dzieci upośledzonych umysłowo w stopniu umiarkowanym w szkole specjalnej od IX.2008, - rozwijanie koncentracji uwagi na zadaniu, - kontynuowanie terapii logopedycznej, rozwijanie rozumienia pojęć, rozwijanie sprawności manualnej i grafomotorycznej.”.

Zapisy przedłożonego orzeczenia o potrzebie kształcenia specjalnego Nr            nie dają podstaw do wykazania ucznia w SIO w tabeli NP1. jako ucznia z orzeczoną więcej niż jedną niepełnosprawnością. Wskazują natomiast, że chłopiec winien zostać wykazany w tabeli NP2. jako uczeń o orzeczonej jednej niepełnosprawności – upośledzenia umysłowego w stopniu umiarkowanym lub znacznym (waga P<sub>4</sub>).

- 2) Ucznia klasy            figurującego w księdze uczniów pod nr            urodzonego

W toku kontroli przedłożono orzeczenie o potrzebie kształcenia specjalnego Nr            wydane w dniu            przez Poradnię Psychologiczno-Pedagogiczną Nr 1 w Bydgoszczy, na czas nieokreślony z uwagi na „funkcjonowanie na poziomie niedorozwoju umysłowego stopnia lekkiego”. W orzeczeniu postawiona

została następująca diagnoza: „Aktualnie dziecko funkcjonuje na poziomie niedorozwoju umysłowego stopnia lekkiego. Ubogi zasób podstawowych wiadomości i słownictwa, pojęć. Niska sprawność procesów myślenia. Zaburzenia uwagi, męczliwość O.U.N. Lateralizacja prawostronna. Nieopanowany materiał programowy z zakresu klasy „0”. Przewlekła choroba.”. Zalecono: „- kształcenie w szkole specjalnej programem dla dzieci upośledzonych umysłowo w stopniu lekkim, - stopniowe przyswojenie wiadomości i umiejętności przewidzianych programem klasy „0”, - specjalistyczna opieka lekarska.”.

Zapisy przedłożonego orzeczenia o potrzebie kształcenia specjalnego Nr nie dają podstaw do wykazania ucznia w SIO w tabeli NP1. jako ucznia z orzeczoną więcej niż jedną niepełnosprawnością. Wskazują natomiast, że chłopiec winien zostać wykazany w tabeli NP2. jako uczeń z upośledzeniem umysłowym w stopniu lekkim (waga P<sub>2</sub>).

3) ucznia klasy , figurującego w księdze uczniów pod nr , urodzonego

W toku kontroli przedłożono orzeczenie o potrzebie kształcenia specjalnego Nr wydane w dniu przez Poradnię Psychologiczno-Pedagogiczną Nr 1 w Bydgoszczy, na czas etapu edukacyjnego z uwagi na „upośledzenie umysłowe w stopniu umiarkowanym oraz nadpobudliwość psychoruchową”. W orzeczeniu postawiona została następująca diagnoza: „Stwierdza się funkcjonowanie intelektualne na poziomie upośledzenia umysłowego w stopniu umiarkowanym, nadpobudliwość psychoruchową, brak rozwoju mowy czynnej, znacznie obniżony poziom rozumienia mowy, obniżony poziom manualny i grafomotoryczny.”. Zalecono: „- kształcenie specjalne programem dla dzieci upośledzonych umysłowo w stopniu umiarkowanym i znacznym w szkole specjalnej, - terapia logopedyczna, - kontrola nadpobudliwości, - rozwijanie funkcji umysłowych: pamięć, spostrzegania, - usprawnianie manualne i grafomotoryczne, - ćwiczenia w zakresie funkcji samoobsługowych.”. W uzasadnieniu podano: „Ze względu na upośledzenie umysłowe oraz zespół hiperkinetyczny wymaga stosowania specjalistycznych metod edukacyjnych.”.

Zapisy przedłożonego orzeczenia o potrzebie kształcenia specjalnego Nr nie dają podstaw do wykazania ucznia w SIO w tabeli NP1. jako ucznia z orzeczoną więcej niż jedną niepełnosprawnością. Wskazują natomiast, że chłopiec winien zostać wykazany w tabeli NP2. jako uczeń z upośledzeniem umysłowym w stopniu umiarkowanym lub znacznym (waga P<sub>4</sub>).

Zestawienie imienne uczniów i orzeczeń o potrzebie kształcenia specjalnego - wskazujących na niepełnosprawności sprzężone, przedstawiono w tabeli Nr 3 na str. 16-17 protokołu kontroli (włączonego do akt niniejszego postępowania) przeprowadzonej w Zespole Szkół.

Ad.A.2). Tabela NP2. - zaniżenie ilości uczniów z upośledzeniem umysłowym w stopniu lekkim (waga przeliczeniowa P<sub>2</sub>) o 6 uczniów (wykazano 32, winno być 38).

Mając na uwadze zapisy orzeczeń o potrzebie kształcenia specjalnego (przedstawionych w tabeli Nr 1 na str. 11-14 protokołu kontroli) stwierdzono, że wykazaną w SIO liczbę 32 uczniów upośledzonych umysłowo w stopniu lekkim należy:

1) Zwiększyć o 7 uczniów:

- ucznia klasy , figurującego w księdze uczniów pod nr , urodzonego , (opisanego w punkcie Ad. 1), błędnie wykazanego przez kontrolowanego w tabeli NP1. jako ucznia z więcej niż jedną niepełnosprawnością),
- sześciu uczniów błędnie zaliczonych do uczniów z upośledzeniem umysłowym w stopniu umiarkowanym lub znacznym (waga P<sub>4</sub>). Wskazanie przez kontrolujących imiennie tych uczniów uniemożliwia brak informacji Zespołu Szkół co do sposobu i liczby wykazania poszczególnych uczniów w SIO na dzień 30 września 2008 r., które pozwoliłyby na ustalenie, którzy uczniowie zostali ujęci w tabeli NP2., co opisano w protokole kontroli przeprowadzonej w Zespole Szkół.

2) Zmniejszyć o ucznia klasy figurującego w księdze uczniów pod nr urodzonego .  
W toku kontroli przedłożono orzeczenie Nr o potrzebie kształcenia specjalnego, wydane w dniu r. przez Poradnię Psychologiczno-Pedagogiczną Nr 1 w Bydgoszczy na czas „rocznego obowiązkowego przygotowania przedszkolnego” z uwagi na upośledzenie umysłowe w stopniu lekkim. Szkoła nie posiadała orzeczenia obejmującego aktualny dla tego ucznia etap edukacyjny.

Ad.A.3). Tabela NP2. - zawyżenie ilości uczniów z upośledzeniem umysłowym w stopniu umiarkowanym lub znacznym (waga przeliczeniowa P<sub>4</sub>) o 4 uczniów (wykazano 29, winno być 25).

Z zapisów orzeczeń o potrzebie kształcenia specjalnego (przedstawionych w tabeli Nr 2 na str. 14-16 protokołu kontroli) wynika, że wykazaną w SIO liczbę 29 uczniów upośledzonych umysłowo w stopniu umiarkowanym lub znacznym należy:

1) Zwiększyć o 2 uczniów, błędnie wykazanych w SIO w tabeli NP1. jako uczniowie z więcej niż jedną niepełnosprawnością (opisanych w punkcie Ad.A.1):

- ucznia klasy , figurującego w księdze uczniów pod nr , urodzonego
- ucznia klasy , figurującego w księdze uczniów pod nr urodzonego

2) Zmniejszyć o 6 uczniów, zaliczonych przez kontrolujących do uczniów z upośledzeniem umysłowym w stopniu lekkim (co opisano w powyższym pkt Ad.A.2).

W piśmie z dnia 23 października 2012 r. w stosunku do uczniów błędnie wykazanych w tabelach NP1. i NP2. dla Szkoły Podstawowej Dyrektor Zespołu Szkół Pani Małgorzata Sopór wyjaśniała:

- uczeń klasy figurujący w księdze uczniów pod nr , urodzony „Z informacji zawartych w teźce osobowej ucznia można wywnioskować, że u chłopca widoczna była niepełnosprawność ruchowa – niedowład lewej strony ciała. Wydaje mi się, że to była podstawa wykazania ucznia w tabeli NP1.”. Do pisma załączono:
  - „Kartę rozwoju dziecka” z 6 stycznia 2009 r., gdzie na temat niepełnosprawności ruchowej ucznia napisano: w punkcie dotyczącym samoobsługi – „Ze względu na niepełnosprawność ruchową (niedowład lewej strony) wymaga pomocy przy czynnościach samoobsługowych”, w punkcie dot. techniki – „Ze względu na niepełnosprawność ruchową wymaga pomocy przy wykonywaniu niektórych prac (...)”, w punkcie dot. wychowania fizycznego – „Bardzo chętnie bierze udział w zabawach ruchowych, nie zraża się niepełnosprawnością”;

„Uzasadnienie dotyczące stałej opieki” z dnia 10 października 2012 r., sporządzone przez wychowawcę, w którym podano: „Uczeń z niedowładem prawej strony ciała: kończyny górnej i dolnej. Z uwagi na niepełnosprawność ruchową i zaburzenia równowagi poruszał się tylko z pomocą dorosłych. Cierpiał na epilepsję. Ataki padaczki zdarzały się także na terenie szkoły. Wymagał pomocy przy wykonywaniu większości czynności samoobsługowych związanych np. z ubieraniem, rozpakowywaniem plecaka, odsuwaniem krzesła. (...). Uczeń wymagał stałej opieki nauczyciela zarówno w czasie lekcji, przerw, jak i w czasie pobytu w świetlicy szkolnej.”

Opisana w powyższych dokumentach dysfunkcja w postaci niepełnosprawności ruchowej u chłopca nie znalazła jednakże odzwierciedlenia w orzeczeniu o potrzebie kształcenia specjalnego.

- uczeń klasy            figurujący w księdze uczniów pod nr            , urodzony            : „W orzeczeniu PPP w punkcie diagnoza zespół określa możliwości rozwojowe i potencjał dziecka „... męczliwość CUN (Centralnego Układu Nerwowego). Przewlekła choroba”. Uczeń cierpiał na zanik mięśni, nie poruszał się samodzielnie, wszystkie czynności wykonywał przy pomocy innych osób. Choroba doprowadziła do śmierci chłopca.”. Do pisma załączono opinię o uczniu, sporządzoną w dniu 14 czerwca 2006 r. przez nauczycieli nauczania indywidualnego, z której wynika, że chłopiec nie chodzi, porusza się na wózku inwalidzkim oraz ma znacznie ograniczoną sprawność lewej ręki i nieznacznie prawej.
- uczeń klasy            figurujący w księdze uczniów pod nr            urodzony            „Wydaje mi się, że nastąpiła nadinterpretacja. Nadpobudliwość psychoruchowa została potraktowana jako druga niepełnosprawność.”,
- uczeń klasy            figurujący w księdze uczniów pod nr            urodzony            „Nie znam powodu jakim kierowano się podczas wykazywania w SIO. Uczeń posiadał nieaktualne orzeczenie.”.

#### **Ad. B. Gimnazjum Nr 40 Specjalne**

Ad.B.1). Tabela U3.1 - zawyżenie ilości uczniów w roku szkolnym 2008/2009 o 1 ucznia (wykazano 79, winno być 78).

W SIO w zestawieniu U3.1 „Uczniowie w bieżącym roku szkolnym według klas” zawyżono ogólną liczbę uczniów Gimnazjum, według stanu na 30 września 2008 r., o 1 uczennicę.

Uczennica wykazana została również w SIO w zestawieniu NP2. „Uczniowie z orzeczeniem o potrzebie kształcenia specjalnego (o orzeczonej jednej niepełnosprawności)” jako uczeń z upośledzeniem umysłowym w stopniu lekkim.

Powyższe dotyczy dziewczynki, urodzonej            , Nr PESEL            zapisanej w księdze uczniów pod numerem           

Na podstawie zapisów w dzienniku lekcyjnym klasy            Gimnazjum Nr 40, przedłożonych dokumentów oraz wyjaśnień Dyrektora Zespołu Szkół Pani Małgorzaty Sopór z dnia 23 października 2012 r., szczegółowo przedstawionych w protokole kontroli, stwierdzono, że ww. dziewczynka od dnia 15 września 2008 r. nie była uczennicą Gimnazjum Nr 40 Specjalnego.

W toku kontroli przeprowadzonej w Ośrodku ustalono, że dziewczynka ta na dzień 30 września 2008 r. była uczennicą Gimnazjum nr 41 w Bydgoszczy przy

ul Granicznej 12. Stwierdzono, że uczęszczała do kasy a w księdze uczniów Ośrodka figurowała pod nr

Ośrodek prawidłowo wykazał uczennicę w bazie SIO w tabeli: U3.1 „Uczniowie w bieżącym roku szkolnym według klas” oraz w tabeli NP2. „Uczniowie z orzeczeniem o potrzebie kształcenia specjalnego (o orzeczonej jednej niepełnosprawności)” jako uczennicę z upośledzeniem umysłowym w stopniu lekkim (waga P2).

Ad.B.2). Tabela NP1. - zawyżenie ilości uczniów z niepełnosprawnością sprzężoną oraz autyzmem (waga przeliczeniowa P<sub>5</sub>) o 1 ucznia (wykazano 8, winno być 7).

W wyniku analizy orzeczeń o potrzebie kształcenia specjalnego ustalono, że wykazaną w SIO liczbę uczniów z więcej niż jedną niepełnosprawnością zawyżono o ucznia klasy figurującego w księdze uczniów pod nr , urodzonego

Kontrolującym nie przedłożono wystawionego dla tego ucznia aktualnego orzeczenia o potrzebie kształcenia specjalnego, tj. wystawionego do dnia 30 września 2008 r. na etap edukacyjny obejmujący naukę w gimnazjum. Przedłożono orzeczenie kwalifikacyjne Nr do kształcenia specjalnego wydane w dniu przez Poradnię Psychologiczno-Pedagogiczną Nr 1 w Bydgoszczy z uwagi na upośledzenie umysłowe w stopniu lekkim „w II semestrze roku szkolnego 1995/96 – programem przedszkolnym”.

Zestawienie imienne uczniów i orzeczeń o potrzebie specjalnego wskazujących na niepełnosprawności sprzężone przedstawiono w tabeli Nr 6 na str. 24-25 protokołu kontroli przeprowadzonej w Zespole Szkół.

Ad.B.3). Tabela NP2. - zawyżenie ilości uczniów z upośledzeniem umysłowym w stopniu lekkim (waga przeliczeniowa P<sub>2</sub>) o 14 uczniów (wykazano 53, winno być 39).

W wyniku analizy orzeczeń o potrzebie kształcenia specjalnego, przedstawionych w tabeli Nr 4 na str. 18-21 protokołu kontroli przeprowadzonej w Zespole Szkół, oraz na podstawie dowodów opisanych w pkt Ad.B. 1) protokołu kontroli ustalono, że wykazaną w SIO liczbę 53 uczniów upośledzonych umysłowo w stopniu lekkim należy zmniejszyć o 14 uczniów:

- uczennicę figurującą w księdze uczniów pod nr urodzoną , która na dzień 30 września 2008 r. nie była uczniem Zespołu Szkół (co opisano w powyższym pkt Ad.B.2),
- uczennicę klasy figurującą w księdze uczniów pod nr urodzoną

Kontrolującym przedłożono orzeczenie o potrzebie kształcenia specjalnego Nr wydane w dniu przez Poradnię Psychologiczno-Pedagogiczną Nr 1 w Bydgoszczy na czas nieokreślony z uwagi na „upośledzenie umysłowe w stopniu umiarkowanym”.

Zapisy orzeczenia wskazują, że dziecko winno zostać wykazane w tabeli jako uczeń z upośledzeniem umysłowym w stopniu umiarkowanym lub znacznym (waga P<sub>4</sub>).

- uczennicę klasy figurującą w księdze uczniów pod nr , urodzoną

Kontrolującym przedłożono orzeczenie Nr o potrzebie kształcenia specjalnego wydane w dniu przez Poradnię Psychologiczno-Pedagogiczną Nr 2 w Bydgoszczy, ul. Hetmańska 33 na czas „do ukończenia szkoły podstawowej”, z uwagi na upośledzenie umysłowe stopnia lekkiego. Orzeczenie nie obejmuje zatem nauki w gimnazjum.

- uczennicę klasy            figurującą w księdze uczniów pod nr            urodzoną

Kontrolującym przedłożono orzeczenie Nr            o potrzebie kształcenia specjalnego wydane w dniu            (czyli po wymaganym okresie) przez Poradnię Psychologiczno-Pedagogiczną Nr 1 w Bydgoszczy, na czas nauki w gimnazjum, z uwagi na funkcjonowanie na poziomie upośledzenia umysłowego w stopniu lekkim. Szkoła nie posiadała przedmiotowego orzeczenia według stanu na dzień 30 września 2008 r.

- ucznia klasy            figurującego w księdze uczniów pod nr            urodzonego

Kontrolującym przedłożono orzeczenie Nr            o potrzebie kształcenia specjalnego wydane w dniu            przez Poradnię Psychologiczno-Pedagogiczną Nr 2 w Bydgoszczy „na czas roku szkolnego 2003/2004” z uwagi na obustronny niedosłuch oraz aktualnie stwierdzone upośledzenie umysłowe w stopniu lekkim. Orzeczenie nie obejmuje nauki w gimnazjum.

- uczennicę klasy            , figurującą w księdze uczniów pod nr            , urodzoną

Kontrolującym przedłożono orzeczenie Nr            o potrzebie kształcenia specjalnego wydane w dniu            przez Poradnię Psychologiczno-Pedagogiczną Nr 2 w Bydgoszczy na czas „do ukończenia szkoły podstawowej” z uwagi na upośledzenie umysłowe w stopniu lekkim. Orzeczenie nie obejmuje nauki w gimnazjum.

- ucznia klasy            figurującego w księdze uczniów pod nr            urodzonego

Kontrolującym przedłożono orzeczenie Nr            o potrzebie kształcenia specjalnego, wydane w dniu            przez Poradnię Psychologiczno-Pedagogiczną Nr 2 w Bydgoszczy „na czas do ukończenia szkoły podstawowej”, z uwagi na funkcjonowanie intelektualne na poziomie upośledzenia umysłowego w stopniu lekkim. Przedmiotowe orzeczenie nie obejmuje nauki w gimnazjum.

- ucznia klasy            figurującego w księdze uczniów pod nr            urodzonego

Kontrolującym przedłożono orzeczenie Nr            o potrzebie kształcenia specjalnego wydane w dniu            przez Poradnię Psychologiczno-Pedagogiczną Nr 1 w Bydgoszczy na czas etapu edukacyjnego z uwagi na zaburzenia zachowania. Uczeń został przez Zespół Szkół błędnie wykazany w SIO w tabeli NP2. zamiast w tabeli NP2a. „Uczniowie z orzeczeniem o potrzebie kształcenia specjalnego z powodu niedostosowania społecznego” jako uczeń z zaburzeniami zachowania (waga przeliczeniowa P<sub>2</sub>).

- sześciu uczniów, którzy według kontrolujących winni być zaliczeni do uczniów z upośledzeniem umysłowym w stopniu umiarkowanym lub znacznym (waga P<sub>4</sub>). Wskazanie przez kontrolujących imiennie tych uczniów uniemożliwia brak zestawień imiennych uczniów na dzień 30 września 2008 r. i informacji Zespołu Szkół co do sposobu wykazania poszczególnych uczniów w SIO (pismo z dnia 16 października 2012 r.), które pozwoliłyby na ustalenie, którzy uczniowie zostali ujęci w tabeli NP1.

Ad.B.4). Tabela NP2a. – zaniżenie ilości uczniów z zaburzeniami zachowania (waga przeliczeniowa P<sub>2</sub>) o 1 ucznia (wykazano 0, winno być 1).

Na podstawie analizy zapisów orzeczeń o potrzebie kształcenia specjalnego, przedstawionych w tabeli Nr 4 na str. 18-21 protokołu kontroli przeprowadzonej w Zespole Szkół ustalono, że w SIO w rodzaju niepełnosprawności „zaburzenia



zachowania” w tabeli NP2a. „Uczniowie z orzeczeniem o potrzebie kształcenia specjalnego z powodu niedostosowania społecznego” wykazany winien być uczeń figurujący w księdze uczniów pod nr \_\_\_\_\_ urodzony \_\_\_\_\_. Uczeń ten został błędnie wykazany w SIO w tabeli NP2. jako upośledzony w stopniu lekkim, co opisano szczegółowo w pkt Ad.B.3) protokołu kontroli.

Ad.B.5). Tabela NP2. - zaniżenie ilości uczniów z upośledzeniem umysłowym w stopniu umiarkowanym lub znacznym (waga przeliczeniowa P<sub>4</sub>) o 4 uczniów (wykazano 18, winno być 22).

Na podstawie analizy zapisów orzeczeń o potrzebie kształcenia specjalnego, przedstawionych w tabeli Nr 5 na str. 22-24 protokołu kontroli przeprowadzonej w Zespole Szkół ustalono, że wykazaną w SIO liczbę 18 uczniów upośledzonych umysłowo w stopniu umiarkowanym lub znacznym należy:

1) Zwiększyć o 7 uczniów:

- uczennicę klasy \_\_\_\_\_, figurującą w księdze uczniów pod nr \_\_\_\_\_ urodzoną \_\_\_\_\_, błędnie wykazaną w SIO jako uczeń z upośledzeniem umysłowym w stopniu lekkim (co opisano w pkt Ad. B.3),
- sześciu uczniów, wykazanych błędnie w SIO jako uczniów upośledzonych umysłowo w stopniu lekkim, co przedstawiono w pkt Ad. B.3).

2) Zmniejszyć o 3 uczniów:

- ucznia klasy \_\_\_\_\_ figurującego w księdze uczniów pod nr \_\_\_\_\_ urodzonego \_\_\_\_\_

Kontrolującym nie przedłożono wystawionego dla tego ucznia aktualnego orzeczenia o potrzebie kształcenia specjalnego, tj. wystawionego do dnia 30 września 2008 r. „na etap edukacyjny obejmujący naukę w gimnazjum”. Przedłożono natomiast:

- orzeczenie Nr \_\_\_\_\_ o potrzebie kształcenia specjalnego wydane w dniu \_\_\_\_\_ r. przez Poradnię Psychologiczno-Pedagogiczną Nr 1 w Bydgoszczy, ul. Obr. Bydgoszczy 1 „na czas kształcenia w szkole podstawowej” z uwagi na upośledzenie umysłowe w stopniu umiarkowanym, zespół Downa - nie obejmuje nauki w gimnazjum,

- orzeczenie Nr \_\_\_\_\_ o potrzebie kształcenia specjalnego wydane w dniu \_\_\_\_\_ r. przez Poradnię Psychologiczno-Pedagogiczną Nr 1 w Bydgoszczy „na czas nauki w gimnazjum” z uwagi na upośledzenie umysłowe w stopniu umiarkowanym - zostało wydane po 30 września 2008r.

- ucznia klasy \_\_\_\_\_ figurującego w księdze uczniów pod nr \_\_\_\_\_, urodzonego \_\_\_\_\_

Kontrolującym nie przedłożono wystawionego dla tego ucznia aktualnego orzeczenia o potrzebie kształcenia specjalnego, tj. wystawionego do dnia 30 września 2008 r. na etap edukacyjny obejmujący naukę w gimnazjum. Przedłożono natomiast orzeczenie kwalifikacyjne Nr \_\_\_\_\_ do kształcenia specjalnego wydane w dniu \_\_\_\_\_ przez Poradnię Psychologiczno-Pedagogiczną Nr 1 w Bydgoszczy - zespół orzekający zakwalifikował chłopca do „kształcenia specjalnego dla dzieci upośledzonych umysłowo w stopniu lekkim w roku szkolnym 97/98 programem klasy „0””. Przedmiotowe orzeczenie nie obejmuje nauki w gimnazjum.

- ucznia klasy \_\_\_\_\_ figurującego w księdze uczniów pod nr \_\_\_\_\_, urodzonego \_\_\_\_\_ r.

Kontrolującym nie przedłożono wystawionego dla tego ucznia aktualnego orzeczenia o potrzebie kształcenia specjalnego, tj. wystawionego do dnia \_\_\_\_\_

30 września 2008 r. na etap edukacyjny obejmujący naukę w gimnazjum.  
Przedłożono:

- orzeczenie Nr \_\_\_\_\_ o potrzebie kształcenia specjalnego wydane w dniu \_\_\_\_\_ r. przez Poradnię Psychologiczno-Pedagogiczną Nr 1 w Bydgoszczy na czas „etapu kształcenia (do końca III klasy)” z uwagi na trudności szkolne dziecka wynikające ze stopnia upośledzenia umysłowego – umiarkowanego - nie obejmuje nauki w gimnazjum,
- orzeczenie Nr \_\_\_\_\_ o potrzebie kształcenia specjalnego wydane w dniu \_\_\_\_\_ przez Poradnię Psychologiczno-Pedagogiczną Nr 1 w Bydgoszczy „na czas nauki w gimnazjum” z uwagi na niepełnosprawność sprzężoną pod postacią autyzmu i upośledzenia umysłowego w stopniu umiarkowanym - zostało wydane po 30 września 2008 r.

W piśmie z dnia 23 października 2012 r., w stosunku do uczniów błędnie wykazanych w tabelach NP1. i NP2. dla Gimnazjum, Dyrektor Zespołu Szkół Pani Małgorzata Sopór wyjaśniała:

- uczeń klasy \_\_\_\_\_ figurujący w księdze uczniów pod nr \_\_\_\_\_ w \_\_\_\_\_, urodzony \_\_\_\_\_  
„Z datą \_\_\_\_\_ funkcjonuje orzeczenie PPP Nr \_\_\_\_\_ W tym orzeczeniu stwierdza się – Autyzm wczesnodziecięcy co daje podstawę do umieszczenia w tabeli NP1. Orzeczenie o potrzebie kształcenia specjalnego nosi Nr \_\_\_\_\_  
Innych orzeczeń o potrzebie kształcenia nie posiadamy. Istnieje orzeczenie Nr \_\_\_\_\_  
o potrzebie nauczania indywidualnego na okres roku szkolnego 2008/2009.”.

W swoim wyjaśnieniu Dyrektor Zespołu Szkół powołała się na: orzeczenie kwalifikacyjne Nr \_\_\_\_\_ z \_\_\_\_\_ do kształcenia specjalnego oraz orzeczenia o kształceniu indywidualnym:

- Nr \_\_\_\_\_ z \_\_\_\_\_, w którym podano diagnozę lekarską: Autyzm wczesnodziecięcy, zespół orzekający kwalifikuje do nauczania indywidualnego w okresie do końca roku szkolnego 1997/98,
- Nr \_\_\_\_\_ z \_\_\_\_\_ w okresie roku szkolnego 2008/2009.  
Zatem zapis o stwierdzonym u chłopca autyzmie wczesnodziecięcym widnieje w orzeczeniu Nr \_\_\_\_\_ z \_\_\_\_\_, będącym orzeczeniem do nauczania indywidualnego. Natomiast w orzeczeniu o potrzebie kształcenia specjalnego, dającym podstawę do wykazania chłopca w jednym z rodzajów niepełnosprawności, takiego zapisu nie ma,
- uczennica klasy \_\_\_\_\_, figurująca w księdze uczniów pod nr \_\_\_\_\_, urodzona \_\_\_\_\_  
: „Tej sytuacji nie potrafię logicznie wyjaśnić. Wydaje mi się, że nastąpił błąd podczas wypełniania SIO.”,
- uczennica klasy \_\_\_\_\_, figurująca w księdze uczniów pod nr \_\_\_\_\_, urodzona \_\_\_\_\_  
: „Uczennica pochodziła z rodziny dysfunkcyjnej i dużym problemem było zmobilizowanie rodziców do złożenia wniosku w PPP w celu wykonania badań na kolejny etap edukacyjny.”,
- uczennica klasy \_\_\_\_\_, figurująca w księdze uczniów pod nr \_\_\_\_\_, urodzona \_\_\_\_\_  
„Orzeczenie PPP Nr \_\_\_\_\_ o potrzebie kształcenia specjalnego zostało wydane w dniu \_\_\_\_\_ Bardzo często rodzice uczniów nie wykorzystują okresu wakacji na wykonanie badań. Zgłaszają się do PPP we wrześniu. Zespoły orzekające obradują co dwa tygodnie. Zatem czas oczekiwania na orzeczenie znacznie się wydłuża.”,
- uczeń klasy \_\_\_\_\_ figurujący w księdze uczniów pod nr \_\_\_\_\_, urodzony \_\_\_\_\_  
„Współpraca z matką ucznia była trudna. Matka wypierała fakt upośledzenia

- umysłowego. Nie realizowała zaleceń oraz próśb psychologa i pedagoga szkolnego dotyczących wykonania aktualnych badań psychologiczno-pedagogicznych.”
- uczennica klasy , figurująca w księdze uczniów pod nr urodzona  
 :: „Uczennica była ofiarą traumatycznych zdarzeń i być może to było powodem braku aktualnego orzeczenia PPP.”,
  - uczeń klasy figurujący w księdze uczniów pod nr urodzony  
 „W teczce ucznia znajduje się opinia psychologa z datą 29.04.2008 r. wystawiona przez psychologa szkolnego panią Dominikę Bryczkowską (aktualny poziom upośledzenia umysłowego w stopniu lekkim – dolna granica). We wskazaniach została zawarta informacja o konieczności przeprowadzenia kontrolnego badania w PPP nr 1 w celu wydania aktualnego orzeczenia. Rodzice ucznia nie wykorzystali wyników badań psychologicznych i nie dokonali aktualizacji orzeczenia.”,
  - uczeń klasy , figurujący w księdze uczniów pod nr , urodzony  
 „Ze względu na dużą absencję ucznia spowodowaną licznymi chorobami badanie psychologiczne zostało wykonane w terminie późniejszym. Z obserwacji prowadzonych przez psychologa wynikało, że następuje globalne opóźnienie funkcji intelektualnych.”,
  - uczeń klasy , figurujący w księdze uczniów pod nr urodzony  
 „Orzeczenie PPP Nr zostało potraktowane jako podstawowe orzeczenie o potrzebie kształcenia specjalnego. Kolejne orzeczenia (aktualne) dotyczyły nauczania indywidualnego. Były one traktowane na równi z orzeczeniem o potrzebie kształcenia specjalnego.”,
  - uczeń klasy figurujący w księdze uczniów pod nr , urodzony  
 „Chłopiec wychowywany w rodzinie niepełnej (śmierć matki). Ze względu na skomplikowaną sytuację rodzinną przez pewien okres czasu wychowywaniem chłopca zajmowali się dziadkowie i brat ojca. Chłopiec przebywał również na leczeniu w szpitalu psychiatrycznym. Istniały problemy uniemożliwiające przeprowadzenie badań w poradni PPP.”,
  - uczennica zaewidencjonowana w księdze uczniów pod nr urodzona  
 , która na dzień 30 września 2008 r. nie była uczniem Zespołu Szkół: „Z mojej notatki (pedagog szkolny Małgorzata Sopór) wynika, że uczennica z dniem 15 września 2008 r. została przeniesiona do Ośrodka Szkolno-Wychowawczego nr 3. Zatem nie istniały przesłanki do umieszczenia w SIO.”.

## **II. Specjalny Ośrodek Szkolno-Wychowawczy Nr 3 im. Marii Grzegorzewskiej przy ul. Granicznej 12, 85-201 Bydgoszcz.**

Zbiór danych, wprowadzonych do SIO przez Ośrodek (uwzględniający korektę danych SIO z dnia 21 sierpnia 2009 r.), według stanu na dzień 30 września 2008 r. o liczbie uczniów, dzieci i młodzieży w wieku 3-25 lat z upośledzeniem umysłowym w stopniu głębokim oraz wychowanków przedstawia się następująco:

### **Szkoła Podstawowa Nr 51:**

- ilość uczniów ogółem (tabela U3.1) – 57,
- ilość uczniów z więcej niż jedną niepełnosprawnością posiadających orzeczenie o potrzebie kształcenia specjalnego (tabela NP1.) – 7,
- ilość uczniów z orzeczeniem o potrzebie kształcenia specjalnego (o orzeczonej jednej niepełnosprawności (tabela NP2.) – 50, z czego:
  - z upośledzeniem umysłowym w stopniu lekkim – 22,
  - z upośledzeniem umysłowym w stopniu umiarkowanym i znacznym – 28.

**Gimnazjum Nr 41:**

- ilość uczniów ogółem (tabela U3.1) – 75,
- ilość uczniów z więcej niż jedną niepełnosprawnością posiadających orzeczenie o potrzebie kształcenia specjalnego (tabela NP1.) – 15,
- ilość uczniów z orzeczeniem o potrzebie kształcenia specjalnego (o orzeczonej jednej niepełnosprawności (tabela NP2.) – 60, z czego:
  - z upośledzeniem umysłowym w stopniu lekkim – 37,
  - z upośledzeniem umysłowym w stopniu umiarkowanym i znacznym – 23.

**Szkoła Przesposabiająca do Pracy:**

- ilość uczniów ogółem (tabela U3.1) – 84,
- ilość uczniów z więcej niż jedną niepełnosprawnością, posiadających orzeczenie o potrzebie kształcenia specjalnego (tabela NP1.) – 22,
- ilość uczniów z orzeczeniem o potrzebie kształcenia specjalnego (o orzeczonej jednej niepełnosprawności (tabela NP2.):
  - z upośledzeniem umysłowym w stopniu umiarkowanym i znacznym – 62.

**Zajęcia rewalidacyjno-wychowawcze:**

Ilość dzieci i młodzieży w wieku 3-25 lat z upośledzeniem umysłowym w stopniu głębokim, uczestniczących w zajęciach rewalidacyjno-wychowawczych (tabela NP5.) – 19.

**Internat – wychowankowie Ośrodka:**

- ilość wychowanków z więcej niż jedną niepełnosprawnością posiadających orzeczenie o potrzebie kształcenia specjalnego (tabela SO1.) – 79.

W wyniku przeprowadzonego w Ośrodku postępowania kontrolnego stwierdzono błędy przy wypełnianiu danych oświatowych w bazie SIO na dzień 30 września 2008 r., polegające na:

- wykazaniu jednego ucznia, który na dzień 30 września 2008 r. nie był uczniem Ośrodka,
- wykazaniu dwóch uczniów niepełnosprawnych, którzy kontynuowali naukę w Ośrodku po ukończeniu wieku, określonego w § 3 ust.1 pkt 3 rozporządzenia MENiS z dnia 18 stycznia 2005 r.,
- wykazaniu osiemnastu uczniów niezgodnie z zapisami zawartymi w orzeczeniach o potrzebie kształcenia specjalnego - wydanych do dnia 30 września 2008 r.,
- wykazaniu dwunastu uczniów oraz dziewięciu wychowanków nie posiadających, na dzień 30 września 2008 r. aktualnego orzeczenia o potrzebie kształcenia specjalnego,
- wykazaniu jednego ucznia Szkoły Przesposabiającej do Pracy oraz jednego dziecka realizującego obowiązek szkolny poprzez uczestnictwo w zajęciach rewalidacyjno-wychowawczych, pomimo braku, na dzień 30 września 2008 r. orzeczeń o potrzebie kształcenia specjalnego.

W wyniku błędów ustalono, że:

**a. Szkoła Podstawowa Nr 51:**

- zaniżyła ilość uczniów z niepełnosprawnością sprzężoną oraz autyzmem (waga przeliczeniowa P<sub>5</sub>) o 4 uczniów (wykazano 7, winno być 11),

- zawiążyła iloŝć uczniw z upoŝledzeniem umyslowym w stopniu umiarkowanym i znacznym (waga przeliczeniowa P<sub>4</sub>) o 5 uczniw (wykazano 28, winno by 23),
- zawiążyła iloŝć uczniw z upoŝledzeniem umyslowym w stopniu lekkim (waga przeliczeniowa P<sub>2</sub>) o 1 ucznia (wykazano 22, winno by 21).

**b. Gimnazjum Nr 41**

- zawiążyło iloŝć uczniw z niepenosprawnoŝci sprzzon oraz autyzmem (waga przeliczeniowa P<sub>5</sub>) o 5 uczniw (wykazano 15, winno by 10),
- zaniążyło iloŝć uczniw z upoŝledzeniem umyslowym w stopniu umiarkowanym i znacznym (waga przeliczeniowa P<sub>4</sub>) o 3 uczniw (wykazano 23, winno by 26),
- zawiążyło iloŝć uczniw z upoŝledzeniem umyslowym w stopniu lekkim (waga przeliczeniowa P<sub>2</sub>) o 8 uczniw (wykazano 37, winno by 29).

**c. Szkoa Przysposabiajca do Pracy**

- zawiążyła iloŝci uczniw w roku szkolnym 2008/2009 o 3 uczniw (wykazano 84, winno by 81),
- zawiążyła iloŝć uczniw z niepenosprawnoŝci sprzzon (waga przeliczeniowa P<sub>5</sub>) o 5 uczniw (wykazano 22, winno by 17),
- zawiążyła iloŝć uczniw z upoŝledzeniem umyslowym w stopniu umiarkowanym i znacznym (waga przeliczeniowa P<sub>4</sub>) o 3 uczniw (wykazano 62, winno by 59).

**d. Zajcia rewalidacyjno-wychowawcze**

Oŝrodek zawiążył iloŝć dzieci i modzieży z upoŝledzeniem umyslowym w stopniu gebokim, realizujcych obowizek szkolny lub obowizek nauki poprzez uczestnictwo w zajciach rewalidacyjno-wychowawczych (waga przeliczeniowa P<sub>5</sub>) o 1 ucznia (wykazano 19, winno by 18).

**e. Internat – wychowankowie Oŝrodka**

Oŝrodek zawiążył iloŝć wychowankw z wicej nią jedn niepenosprawnoŝci oraz z jedn niepenosprawnoŝci (waga przeliczeniowa P<sub>33</sub>) o 9 (wykazano 79 uczniw, winno by 70).

**Ad. a. Szkoa Podstawowa Nr 51**

1. Oŝrodek wykazał w SIO, wg stanu na dzien 30 wrzeŝnia 2008 r., w tabeli NP2. „Uczniowie z orzeczeniem o potrzebie kształcenia specjalnego (o orzeczonej jednej niepenosprawnoŝci)” dane dotyczce 4 uczniw niezgodnie z zapisami zawartymi w orzeczeniach o potrzebie kształcenia specjalnego, wydanych do dnia 30 wrzeŝnia 2008 r.

Powyższe dotycz:

- 1) Ucznia klasy - nauczanie indywidualne, figurujcego w ksidze uczniw pod nr , urodzonego r.  
Kontrolujcym przedożono aktualne na 30 wrzeŝnia 2008 r. orzeczenie kwalifikacyjne do kształcenia specjalnego Nr wydane w dniu przez Poradni Psychologiczno-Pedagogiczn Nr 2 w Bydgoszczy, ul. Hetmaska 33 na czas do koca nauki w gimnazjum z uwagi na upoŝledzenie umyslowe znacznego stopnia, autyzm.
- 2) Uczennicy klas , figurujcej w ksidze uczniw pod nr , urodzonej

Kontrolującym przedłożono aktualne na 30 września 2008 r. orzeczenie kwalifikacyjne do kształcenia specjalnego Nr \_\_\_\_\_ wydane w dniu \_\_\_\_\_ przez Poradnię Psychologiczno-Pedagogiczną Nr 2 w Bydgoszczy, ul. Hetmańska 33 na czas I etapu edukacyjnego z uwagi na obustronny niedosłuch odbiorczy średniego stopnia, upośledzenie umysłowe w stopniu lekkim.

3) Ucznia klasy \_\_\_\_\_ figurującego w księdze uczniów pod nr \_\_\_\_\_ urodzonego

Kontrolującym przedłożono aktualne na 30 września 2008 r. orzeczenie kwalifikacyjne do kształcenia specjalnego nr \_\_\_\_\_ wydane w dniu \_\_\_\_\_ przez Poradnię Psychologiczno-Pedagogiczną, ul. Gimnazjalna 2, 86-100 Świecie na czas do ukończenia szkoły podstawowej z uwagi na autyzm, upośledzenie umysłowe w stopniu znacznym.

4) Uczennicy klasy \_\_\_\_\_ figurującej w księdze uczniów pod nr \_\_\_\_\_ urodzonej

Kontrolującym przedłożono aktualne na 30 września 2008 r. orzeczenie kwalifikacyjne do kształcenia specjalnego Nr \_\_\_\_\_ wydane w dniu \_\_\_\_\_ przez Poradnię Psychologiczno-Pedagogiczną Nr 1 w Bydgoszczy, ul. Obr. Bydgoszczy 1 na czas rocznego obowiązkowego przygotowania przedszkolnego z uwagi na niepełnosprawność sprzężoną pod postacią niepełnosprawności ruchowej oraz upośledzenia umysłowego w stopniu znacznym.

Ww. uczniowie Szkoły Podstawowej Nr 51 figurujący w księdze uczniów pod nr: \_\_\_\_\_ zostali wykazani w tabeli NP2. „Uczniowie z orzeczeniem o potrzebie kształcenia specjalnego (o orzeczonej jednej niepełnosprawności)” jako uczniowie z upośledzeniem umysłowym w stopniu umiarkowanym lub znacznym (waga P<sub>4</sub>). Zgodnie z przedłożonymi orzeczeniami, uczniowie wini zostać wykazani w tabeli NP1. jako uczniowie z więcej niż jedną niepełnosprawnością (waga P<sub>5</sub>).

Pismem nr SOSW/091/18/12 z dnia 24 października 2012 r. Dyrektor Ośrodka złożyła wyjaśnienie dotyczące ww. uczniów Szkoły Podstawowej Nr 51 figurujących w księdze uczniów pod nr: \_\_\_\_\_ w powyższym zakresie: „W trakcie kontroli, po ponownej analizie posiadanych orzeczeń o potrzebie kształcenia specjalnego stwierdzam, że uczniowie (...) zostali błędnie wykazani w SIO, w zestawieniu NP-2, jako uczniowie z jedną niepełnosprawnością (upośledzenie umysłowe w stopniu umiarkowanym i znacznym, a winni być wykazani w zestawienie NP-1, jako uczniowie z więcej niż jedną niepełnosprawnością.”.

2. Ośrodek wykazał w SIO, wg stanu na dzień 30 września 2008 r., w tabeli NP2. „Uczniowie z orzeczeniem o potrzebie kształcenia specjalnego (o orzeczonej jednej niepełnosprawności)” 2 uczniów na podstawie nieaktualnych orzeczeń o potrzebie kształcenia specjalnego.

Powyższe dotyczy:

- 1) Ucznia klasy \_\_\_\_\_ figurującego w księdze uczniów pod nr \_\_\_\_\_ urodzonego \_\_\_\_\_, wykazanego jako uczeń z upośledzeniem umysłowym w stopniu lekkim (waga P<sub>2</sub>).

Stwierdzono, że ww. uczeń został wykazany w SIO w tabeli NP2. „Uczniowie z orzeczeniem o potrzebie kształcenia specjalnego (o orzeczonej jednej niepełnosprawności)” jako uczeń z upośledzeniem umysłowym w stopniu lekkim (waga P<sub>2</sub>).

Kontrolującym nie przedłożono aktualnego orzeczenia o potrzebie kształcenia specjalnego wydanego przez publiczną poradnię psychologiczno-pedagogiczną dla tego ucznia, tj. orzeczenia wystawionego do dnia 30 września 2008 r., na etap edukacyjny obejmujący szkołę podstawową.

Przedłożono natomiast orzeczenia o potrzebie kształcenia specjalnego:

- Nr                    wydane w dniu                    r. przez Poradnię Psychologiczno-Pedagogiczną Nr 1 w Bydgoszczy, ul. Obrońców Bydgoszczy 1 na okres rocznego obowiązkowego przygotowania przedszkolnego z uwagi na upośledzenie umysłowe w stopniu lekkim - nieaktualne na dzień 30 września 2008 r. Przedmiotowe orzeczenie nie obejmuje nauki w szkole podstawowej.
- Nr                    wydane w dniu                    . przez Poradnię Psychologiczno-Pedagogiczną Nr 1 w Bydgoszczy, ul. Obrońców Bydgoszczy 1 na okres nauczania zintegrowanego z uwagi na upośledzenie umysłowe w stopniu lekkim. Przedmiotowe orzeczenie zostało wydane po dniu 30 września 2008 r.

2) Uczennicy klasy                    figurującej w księdze uczniów pod nr                    urodzonej                    , wykazanej jako uczeń z upośledzeniem umysłowym w stopniu umiarkowanym lub znacznym (waga P<sub>4</sub>).

Kontrolującym nie przedłożono aktualnego orzeczenia o potrzebie kształcenia specjalnego wydanego przez publiczną poradnię psychologiczno-pedagogiczną dla tego ucznia, tj. orzeczenia wystawionego do dnia 30 września 2008 r. na etap edukacyjny obejmujący szkołę podstawową.

Przedłożono nieaktualne orzeczenie o potrzebie kształcenia specjalnego Nr                    wydane w dniu                    : przez Poradnię Psychologiczno-Pedagogiczną Nr 1 w Bydgoszczy, ul. Obrońców Bydgoszczy 1 na okres roku szkolnego 2007/2008 z uwagi na upośledzenie umysłowe w stopniu znacznym.

Pismem nr SOSW/010/16/12 z dnia 25 października 2012 r. Dyrektor Ośrodka złożyła wyjaśnienia dotyczące przyczyn braku aktualnych orzeczeń o potrzebie kształcenia specjalnego dla uczniów:

- Szkoły Podstawowej Nr 51, figurujących w księdze uczniów pod nr                    oraz pod nr
- Gimnazjum Nr 41, figurujących w księdze uczniów pod nr
- Szkoły Przystosowanej do Pracy, figurującego w księdze uczniów pod nr                    ww. uczniowie: „*mieli na dzień 30.09.2008 r. nieaktualne orzeczenia o potrzebie kształcenia specjalnego.*

*Pragnę wyjaśnić, że wszyscy z wyżej wymienionych uczniów realizowali naukę w naszej placówce na wcześniejszym etapie kształcenia. Każdy z nich posiadał aktualne orzeczenie na kończący się etap edukacyjny. Wystąpienie o wydanie orzeczenia na kolejny etap edukacyjny leży w gestii rodziców, to oni muszą wystąpić do poradni psychologiczno pedagogicznej z wnioskiem o wykonanie badań psychologiczno - pedagogicznych i wydanie orzeczenia. Ośrodek jako placówka edukacyjno-wychowawcza nie ma takich uprawnień.*

*W związku z tym, widząc opieszałość rodziców w tym zakresie pomagaliśmy im pisać wnioski do poradni, jednak samo oddanie formularza należało do kompetencji*

rodziców. Ich problemy organizacyjne i niejednokrotnie wynikające z patologii i zaniedbań środowiskowych powodowały opóźnienia w załatwianiu spraw formalnych.

Misją naszego Ośrodka, zawartą w Statucie jest pełnienie roli służebnej wobec uczniów niepełnosprawnych intelektualnie i ich rodziców/opiekunów. W związku z tym trudno by nam było wydalić ucznia z placówki, tylko z tego powodu, że rodzice nie dopełnili podstawowych obowiązków związanych z przedłużeniem orzeczenia.

Nasze działania w konsekwencji doprowadziły do wydania orzeczeń na kolejny etap edukacyjny. Wszyscy wyżej wymienieni uczniowie z opóźnieniem, w trakcie trwającego już roku szkolnego 2008/09 otrzymali orzeczenia."

Ponadto Dyrektor Ośrodka wyjaśniła, że uczennica klasy figurująca w księdze uczniów pod nr „na dzień 30.09.2008 r. posiadała aktualne orzeczenie o potrzebie zajęć indywidualnych, nr z Niekompletność (brak ciągłości orzeczeń) wyniknęła najprawdopodobniej z sytuacji przeniesienia dokumentacji uczennicy z Poradni nr 2 przy ul. Hetmańskiej do Poradni nr 1 przy ul. Obrońców Bydgoszczy. Obecnie dziewczynka ma aktualne orzeczenie nr o potrzebie zajęć rewalidacyjno-wychowawczych, do końca roku szkolnego 2013/14."

#### Ad. b. Gimnazjum Nr 41

1. Ośrodek wykazał w SIO, wg stanu na dzień 30 września 2008 r., w tabeli NP1. „Uczniowie z więcej niż jedną niepełnosprawnością posiadający orzeczenie o potrzebie kształcenia specjalnego” oraz w tabeli NP2. „Uczniowie z orzeczeniem o potrzebie kształcenia specjalnego (o orzeczonej jednej niepełnosprawności)” 9 uczniów, na podstawie nieaktualnych orzeczeń o potrzebie kształcenia specjalnego oraz 1 ucznia, który na dzień 30 września 2008 r. nie posiadał orzeczenia o potrzebie kształcenia specjalnego.

Powyższe dotyczy:

- ucznia wykazanego w tabeli NP1. „Uczniowie z więcej niż jedną niepełnosprawnością posiadający orzeczenie o potrzebie kształcenia specjalnego” (waga P<sub>5</sub>):

1) Uczeń klasy figurujący w księdze uczniów pod nr urodzony  
Kontrolującym przedłożono orzeczenia o potrzebie kształcenia

specjalnego:

Nr wydane w dniu przez Powiatową Poradnię Psychologiczno-Pedagogiczną w Nakle nad Notecią, ul. Dąbrowskiego 46 na czas nauki w szkole podstawowej z uwagi na upośledzenie umysłowe w stopniu umiarkowanym - nieaktualne na dzień 30 września 2008 r. Przedmiotowe orzeczenie nie obejmuje nauki w gimnazjum,

Nr wydane w dniu przez Powiatową Poradnię Psychologiczno-Pedagogiczną w Koronowie, ul. Szosa Kotomińska 3 na czas nauki w gimnazjum z uwagi na upośledzenie umysłowe w stopniu umiarkowanym, słabe słyszenie. Przedmiotowe orzeczenie zostało wydane po dniu 30 września 2008 r.,

- uczniów wykazanych w tabeli NP2. „Uczniowie z orzeczeniem o potrzebie kształcenia specjalnego (o orzeczonej jednej niepełnosprawności)” jako uczniowie z upośledzeniem umysłowym w stopniu lekkim (waga P<sub>2</sub>):

2) Uczeń klasy figurujący w księdze uczniów pod nr urodzony  
Kontrolującym przedłożono orzeczenia o potrzebie kształcenia

specjalnego:



Nr \_\_\_\_\_ wydane w dniu \_\_\_\_\_ r. przez Poradnię Psychologiczno-Pedagogiczną Nr 2 w Bydgoszczy, ul. Hetmańska 33 na czas nauki w szkole podstawowej z uwagi na upośledzenie umysłowe w stopniu lekkim - nieaktualne na dzień 30 września 2008 r. Przedmiotowe orzeczenie nie obejmuje nauki w gimnazjum,

Nr \_\_\_\_\_ wydane w dniu \_\_\_\_\_ r. przez Poradnię Psychologiczno-Pedagogiczną Nr 1 w Bydgoszczy, ul. Obrońców Bydgoszczy 1 na czas nauki w gimnazjum z uwagi na upośledzenie umysłowe w stopniu lekkim. Przedmiotowe orzeczenie wydane zostało po dniu 30 września 2008 r.

- 3) Uczennica klasy \_\_\_\_\_ figurująca w księdze uczniów pod nr \_\_\_\_\_ urodzona \_\_\_\_\_ . Kontrolującym przedłożono orzeczenia o potrzebie kształcenia specjalnego:

Nr \_\_\_\_\_ wydane w dniu \_\_\_\_\_ r. przez Poradnię Psychologiczno-Pedagogiczną Nr 2 w Bydgoszczy, ul. Hetmańska 33 na czas – do końca szkoły podstawowej z uwagi na upośledzenie umysłowe w stopniu lekkim - nieaktualne na dzień 30 września 2008 r. Przedmiotowe orzeczenie nie obejmuje nauczania w gimnazjum.

Nr \_\_\_\_\_ wydane w dniu \_\_\_\_\_ r. przez Poradnię Psychologiczno-Pedagogiczną Nr 1 w Bydgoszczy, ul. Obr. Bydgoszczy 1 na czas nauki w gimnazjum z uwagi na upośledzenie umysłowe w stopniu lekkim. Przedmiotowe orzeczenie zostało wydane po dniu 30 września 2008 r.

- 4) Uczeń klasy \_\_\_\_\_ , figurujący w księdze uczniów pod nr \_\_\_\_\_ urodzony \_\_\_\_\_

Kontrolującym przedłożono orzeczenia o potrzebie kształcenia specjalnego:

Nr \_\_\_\_\_ wydane w dniu \_\_\_\_\_ r. przez Powiatową Poradnię Psychologiczno-Pedagogiczną w Nakle nad Notecią, ul. Dąbrowskiego 46 na czas – do końca szkoły podstawowej z uwagi na upośledzenie umysłowe w stopniu lekkim - nieaktualne na dzień 30 września 2008 r. Przedmiotowe orzeczenie nie obejmuje nauki w gimnazjum.

Nr \_\_\_\_\_ wydane w dniu \_\_\_\_\_ r. przez Poradnię Psychologiczno-Pedagogiczną Nr 1 w Bydgoszczy, ul. Obrońców Bydgoszczy 1 na czas nauki w gimnazjum z uwagi na upośledzenie umysłowe w stopniu lekkim. Przedmiotowe orzeczenie wydane zostało po dniu 30 września 2008 r.

- 5) Uczeń klasy \_\_\_\_\_ figurujący w księdze uczniów pod nr \_\_\_\_\_ , urodzony \_\_\_\_\_ Kontrolującym przedłożono orzeczenia o potrzebie kształcenia specjalnego:

Nr \_\_\_\_\_ wydane w dniu \_\_\_\_\_ r. przez Poradnię Psychologiczno-Pedagogiczną Nr 2 w Bydgoszczy, ul. Hetmańska 33 na czas nauki w szkole podstawowej z uwagi na upośledzenie umysłowe stopnia lekkiego - nieaktualne na dzień 30 września 2008 r. Przedmiotowe orzeczenie nie obejmuje nauki w gimnazjum.

Nr \_\_\_\_\_ wydane w dniu \_\_\_\_\_ r. przez Poradnię Psychologiczno-Pedagogiczną Nr 1 w Bydgoszczy, ul. Obrońców Bydgoszczy 1 na czas nauki w szkole gimnazjalnej z uwagi na upośledzenie umysłowe w stopniu lekkim. Przedmiotowe orzeczenie zostało wydane po dniu 30 września 2008 r.

6) Uczeń klasy , figurujący w księdze uczniów pod nr , urodzony . Kontrolującym przedłożono orzeczenia o potrzebie kształcenia specjalnego:

• Nr wydane w dniu r. przez Poradnię Psychologiczno-Pedagogiczną Nr 2 w Bydgoszczy, ul. Hetmańska 33 na czas nauki w szkole podstawowej z uwagi na upośledzenie umysłowe w stopniu lekkim – nieaktualne na dzień 30 września 2008 r. Przedmiotowe orzeczenie nie obejmuje nauki w gimnazjum.

• Nr wydane w dniu r. przez Poradnię Psychologiczno-Pedagogiczną Nr 1 w Bydgoszczy, ul. Obrońców Bydgoszczy 1 na czas nauki w gimnazjum z uwagi na upośledzenie umysłowe w stopniu lekkim. Przedmiotowe orzeczenie zostało wydane po dniu 30 września 2008 r.

7) Uczeń klasy , figurujący w księdze uczniów pod nr , urodzony . Kontrolującym przedłożono orzeczenia o potrzebie kształcenia specjalnego:

• Nr wydane w dniu r. przez Powiatową Poradnię Psychologiczno-Pedagogiczną w Nakle nad Notecią, ul. Dąbrowskiego 46 na czas – do ukończenia szkoły podstawowej z uwagi na upośledzenie umysłowe stopnia lekkiego - nieaktualne na dzień 30 września 2008 r. Przedmiotowe orzeczenie nie obejmuje nauki w gimnazjum.

• Nr wydane w dniu r. przez Poradnię Psychologiczno-Pedagogiczną Nr 1 w Bydgoszczy, ul. Obrońców Bydgoszczy 1 na czas nauki w gimnazjum z uwagi na upośledzenie umysłowe stopnia lekkiego. Przedmiotowe orzeczenie zostało wydane po dniu 30 września 2008 r.

8) Uczennica klasy , figurująca w księdze uczniów pod nr , urodzona r. Kontrolującym przedłożono orzeczenie o potrzebie kształcenia specjalnego Nr wydane w dniu r. przez Poradnię Psychologiczno-Pedagogiczną Nr 1 w Bydgoszczy, ul. Obrońców Bydgoszczy 1 na czas – nauki w gimnazjum z uwagi na upośledzenie umysłowe w stopniu lekkim. Przedmiotowe orzeczenie zostało wydane po dniu 30 września 2008 r.

– uczniów wykazanych w tabeli NP2. „*Uczniowie z orzeczeniem o potrzebie kształcenia specjalnego (o orzeczonej jednej niepełnosprawności)*” jako uczniowie z upośledzeniem umysłowym w stopniu umiarkowanym lub znacznym (waga P<sub>4</sub>):

9) Uczennica klasy , figurująca w księdze uczniów pod nr , urodzona r. Kontrolującym przedłożono orzeczenia o potrzebie kształcenia specjalnego:

• Nr wydane w dniu r. przez Poradnię Psychologiczno-Pedagogiczną w Nakle nad Notecią, ul. Dąbrowskiego 46 na czas – do ukończenia szkoły podstawowej z uwagi na upośledzenie umysłowe w stopniu umiarkowanym - nieaktualne na dzień 30 września 2008 r. (nie obejmuje nauki w gimnazjum),

• Nr wydane w dniu r. przez Poradnię Psychologiczno-Pedagogiczną w Nakle nad Notecią, ul. Dąbrowskiego 46 na czas – do nauki w gimnazjum z uwagi na upośledzenie umysłowe w stopniu umiarkowanym - zostało wydane po dniu 30 września 2008 r.

10) Uczeń klasy , figurujący w księdze uczniów pod nr urodzony r. Kontrolującym przedłożono orzeczenia o potrzebie kształcenia specjalnego:

- Nr wydane w dniu r. przez Powiatową Poradnię Psychologiczną Pedagogiczną w Nakle nad Notecią, ul. Parkowa 8 na czas – do ukończenia szkoły podstawowej z uwagi na upośledzenie umysłowe w stopniu umiarkowanym - nieaktualne na dzień 30 września 2008 r. (nie obejmuje nauki w gimnazjum),
- Nr wydane w dniu r. przez Poradnię Psychologiczno-Pedagogiczną w Bydgoszczy, ul. Obrońców Bydgoszczy 1 na czas nauki w gimnazjum z uwagi na upośledzenie umysłowe w stopniu znacznym - zostało wydane po dniu 30 września 2008 r.

W toku kontroli nie przedłożono dla ww. uczniów Gimnazjum Nr 41, figurujących w księdze uczniów pod numerami:

, aktualnych orzeczeń o potrzebie kształcenia specjalnego wydanych przez publiczną poradnię psychologiczno-pedagogiczną, tj. orzeczeń wystawionych do dnia 30 września 2008 r. na etap edukacyjny obejmujący gimnazjum. Pismem nr SOSW/010/16/12 z dnia 25 października 2012 r. Dyrektor Ośrodka złożyła wyjaśnienie dotyczące przyczyn braku aktualnych orzeczeń o potrzebie kształcenia specjalnego dla ww. uczniów Gimnazjum Nr 41. Przedmiotowe wyjaśnienie przedstawiono na str. 31-32 niniejszego protokołu kontroli.

2. Ośrodek wykazał w SIO wg stanu na dzień 30 września 2008 r. w tabeli NP1. „Uczniowie z więcej niż jedną niepełnosprawnością posiadający orzeczenie o potrzebie kształcenia specjalnego” oraz w tabeli NP2. „Uczniowie z orzeczeniem o potrzebie kształcenia specjalnego (o orzeczonej jednej niepełnosprawności)” danych dotyczących 6 uczniów niezgodne z zapisami zawartymi w orzeczeniach o potrzebie kształcenia specjalnego - ważnych na dzień 30 września 2008 r., obejmujących etap edukacyjny dotyczący kształcenia w gimnazjum.

Powyższe dotyczy:

1) Uczennicy klasy , figurującej w księdze uczniów pod nr ( urodzonej

W toku kontroli przedłożono aktualne orzeczenie do kształcenia specjalnego Nr wydane w dniu r. przez Poradnię Psychologiczno-Pedagogiczną Nr 1 w Bydgoszczy, ul. Obrońców Bydgoszczy 1, tj. na czas nauki w szkole podstawowej i w gimnazjum z uwagi na „Nasilone trudności szkolne wynikające z rozwoju umysłowego na poziomie niedorozwoju stopnia umiarkowanego”. W orzeczeniu postawiona została następująca diagnoza: „Aktualnie stwierdza się rozwój umysłowy na poziomie niedorozwoju umysłowego stopnia umiarkowanego. Stosunkowo dobre rozumienie sytuacji i norm społecznych. Nie przyswojone podstawy programowe dla kl. I. Dobra motywacja osiągnięć.”. Zalecono: „kształcenie specjalne dla dzieci z niedorozwojem umysłowym stopnia umiarkowanego realizowane w klasie integracyjnej SP-25, zajęcia rewalidacyjne, zajęcia wyrównawcze, stymulacja ogólnorozwojowa, kontynuowanie terapii logopedycznej, zajęcia rehabilitacyjne”. W uzasadnieniu podano „Rozwój umysłowy na poziomie niedorozwoju umysłowego stopnia umiarkowanego wymagający zmiany programu nauczania na program szkoły życia dostosowany do możliwości dziecka”. Zapisy przedłożonego orzeczenia o potrzebie kształcenia specjalnego Nr nie dały podstaw do wykazania ucznia w SIO w zestawieniu NP1. jako ucznia

z orzeczoną więcej niż jedną niepełnosprawnością (waga P<sub>5</sub>). Wskazują natomiast, że uczeń winien zostać wykazany w tabeli NP2. jako uczeń z upośledzeniem umysłowym w stopniu umiarkowanym lub znacznym (waga P<sub>4</sub>).

W piśmie nr SOSW/010/16/12 z dnia 25 października 2012 r. w stosunku do ww. uczennicy Gimnazjum Nr 41, klasy , figurującej księdze uczniów pod numerem , Dyrektor Ośrodka wyjaśniła: „orzeczenie o potrzebie nauczania indywidualnego z . diagnoza - dziewczynka niepełnosprawna ruchowo, funkcjonuje na poziomie upośledzenia umysłowego stopnia umiarkowanego. Poza tym orzeczenie o stopniu niepełnosprawności z . - przyczyna niepełnosprawności - 05-R, czyli ruch. Dokumentacja medyczna zawarta w teczce osobowej uczennicy, w Poradni Psychologiczno Pedagogicznej nr 1 potwierdza naszą diagnozę i kwalifikację do wagi P-5. Są to zaświadczenia lekarskie wydane przez lekarzy specjalistów – pediatrę, ortopedę, psychiatrę: z . wydane przez . – mózgowe porażenie dziecięce, obustronne zwłknięcie stawu biodrowego oraz zaświadczenie wydane . - mózgowe porażenie dziecięce. Poza tym dziewczynka pracuje na indywidualnym programie edukacyjno terapeutycznym dostosowanym dla uczniów niepełnosprawnych intelektualnie i ruchowo. . poradnia wydała nowe orzeczenie, w którym jasno określiła niepełnosprawność sprzężoną pod postacią niepełnosprawności ruchowej oraz upośledzenia umysłowego stopnia umiarkowanego”.

2) Uczennicy klasy , figurującej w księdze uczniów pod nr , urodzonej

W toku kontroli przedłożono orzeczenie kwalifikacyjne do kształcenia specjalnego Nr . wydane w dniu . przez Poradnię Psychologiczno-Pedagogiczną w Koronowie, ul. Pomianowskiego 16, w którym nie wskazano okresu obowiązywania, Zespół Orzekający zakwalifikował do „nauki programem specjalnym dla dzieci upośledzonych umysłowo w stopniu umiarkowanym. Dalsza edukacja w Specjalnym Ośrodku Szkolno-Wychowawczym ul. Graniczna 12.”.

W przedmiotowym orzeczeniu zespół orzekł: „*Neuropatia dziecięca. Upośledzenie umysłowe stopnia umiarkowanego. Deficyt rozwoju mowy. Nadpobudliwość psychoruchowa. Obniżona dojrzałość emocjonalna. Ogólna sprawność motoryczna – prawidłowa. Trudność w nawiązywaniu kontaktów*”.

W orzeczeniu zalecono: „*Nadal uczyć czynności samoobsługowych, umiejętności posługiwania się przedmiotami codziennego użytku, korzystania z urządzeń najbliższego otoczenia. Wzbudzać i podtrzymywać pozytywną motywację do słownego i bezsłownego kontaktowania się z ludźmi. Umożliwić poznanie otoczenia przez wielozmysłowy kontakt z danym przedmiotem. Nadal kształtować umiejętności właściwego reagowania na polecenia wykonywania prostych zadań pod kierunkiem. Dobierać właściwe wzmocnienia. Wspierać rodziców, udzielać informacji i wskazań do pracy z dzieckiem w domu*”.

Zapisy przedłożonego orzeczenia o potrzebie kształcenia specjalnego Nr . nie dały podstaw do wykazania ucznia w SIO w tabeli NP1. jako ucznia z orzeczoną więcej niż jedną niepełnosprawnością (waga P<sub>5</sub>). Wskazują natomiast, że uczeń winien zostać wykazany w zestawieniu NP2. jako uczeń o orzeczonej jednej niepełnosprawności - (waga P<sub>4</sub>).

Ponadto w toku kontroli przedłożono orzeczenie nr . o potrzebie kształcenia specjalnego wydane w dniu . przez Poradnię Psychologiczno-

Pedagogiczną w Świeciu, ul. Gimnazjalna 2, do ukończenia 21 roku życia z uwagi na upośledzenie umysłowe znacznego stopnia. Przedłożono także orzeczenie nr [ ] o potrzebie kształcenia specjalnego wydane w dniu [ ] przez Poradnię Psychologiczno-Pedagogiczną w Świeciu, ul. Gimnazjalna 2, na czas nauki w szkole specjalnej przysposabiającej do pracy z uwagi na sprzężenie niepełnosprawności: upośledzenie umysłowe w stopniu znacznym i autyzm. Przedmiotowe orzeczenia zostały wydane po dniu 30 września 2008 r.

W piśmie nr SOSW/010/16/12 z dnia 25 października 2012 r. w stosunku do ww. uczennicy, Gimnazjum Nr 41, klasy [ ], figurującej w księdze uczniów pod numerem [ ], Dyrektor Ośrodka wyjaśniła: „*Dokumentacja medyczna jaką posiada gabinet lekarski naszego Ośrodka potwierdza diagnozę specjalistów placówki, są to zaświadczenia lekarzy psychiatrów: dr [ ] z [ ] r. – autyzm, dr [ ] z [ ] – Autyzm, z [ ] r. – autyzm, dr [ ] z [ ] r. - upośledzenie umysłowe stopnia znacznego, autyzm. Dla uczennicy opracowany był indywidualny program edukacyjno-terapeutyczny uwzględniający terapię behawioralną. Poradnia wydała nowe orzeczenie nr [ ] w którym w sentencji zawarty jest zwrot – sprzężenie niepełnosprawności: upośledzenie umysłowe w stopniu znacznym, autyzm”.*

- 3) Ucznia klasy [ ] figurującego w księdze uczniów pod nr [ ] urodzonego [ ] r.

W toku kontroli przedłożono orzeczenie do kształcenia specjalnego Nr [ ] wydane w dniu [ ] r. przez Poradnię Psychologiczno-Pedagogiczną Nr 1 w Bydgoszczy, ul. Obronców Bydgoszczy 1 na czas nieokreślony z uwagi na „zaburzenia sprzężone pod postacią upośledzenia umysłowego stopnia znacznego i zespołu cech autystycznych”.

W orzeczeniu Zespół Orzekający postawił następującą diagnozę: „*nadpobudliwość psychoruchową, labilność emocjonalną, brak współpracy i umiejętności zabawy, kontakt wzrokowy i dotykowy o charakterze instrumentalnym, mowę echolaliczną, brak kontaktu słownego, słabą koordynację rąk i sprawność manualną, zachowanie niepożądane w postaci ucieczek na oślep, napadów krzyku i pisku połączonych z agresją skierowaną na przedmioty.*”.

Ponadto Zespół zalecił stosować wobec dziecka „*kształcenie specjalne dla dzieci z zaburzeniami sprzężonymi pod postacią upośledzenia umysłowego stopnia znacznego i zespołu cech autystycznych, w ośrodku szkolno-wychowawczym, wykorzystanie metody behawioralnej w nauce spokojnego siedzenia i koncentrowania się na nauczycielu i pomocach edukacyjnych, naśladowania, percepcji, motoryki, koordynacji wzrokowo-ruchowej, komunikacji opartej na systemie motywacyjnym zachęcającym dziecko do podejmowania aktywności poznawczej i zadaniowej*”.

W uzasadnieniu przedmiotowego orzeczenia podano „*zalecana forma kształcenia specjalnego wynika z możliwości poznawczych dziecka i potrzeby rozwijania podstawowych umiejętności sprzyjających efektywności procesu nauczania*”.

Zapisy przedłożonego orzeczenia o potrzebie kształcenia specjalnego Nr [ ] nie dały podstaw do wykazania ucznia w SIO w tabeli NP1. jako ucznia z orzeczoną więcej niż jedną niepełnosprawnością (waga P<sub>5</sub>). Wskazują natomiast, że uczeń winien zostać wykazany w tabeli NP2. jako uczeń o orzeczonej jednej niepełnosprawności (waga P<sub>4</sub>).

W piśmie nr SOSW/010/16/12 z dnia 25 października 2012 r. w stosunku do ww. ucznia klasy Gimnazjum, figurującego w księdze uczniów pod nr Dyrektor Ośrodka wyjaśniła: „*W orzeczeniu o potrzebie kształcenia specjalnego nr z : – zaburzenia sprzężone pod postacią upośledzenia umysłowego stopnia znacznego i zespołu cech autystycznych, w zaleceniach – kształcenie specjalne dla dzieci z zaburzeniami sprzężonymi pod postacią upośledzenia umysłowego stopnia znacznego i zespołu cech autystycznych*”.

- 4) Ucznia klasy figurującego w księdze uczniów pod nr urodzonego

W toku kontroli przedłożono orzeczenie do kształcenia specjalnego Nr wydane w dniu r. przez Poradnię Psychologiczno-Pedagogiczną Nr 2 w Bydgoszczy ul. Hetmańska 33 na czas nieokreślony z uwagi na „znaczne upośledzenie umysłowe współwystępujące z schorzeniem neurologicznymi”.

W orzeczeniu postawiona została następująca diagnoza: „*dziecko funkcjonuje na poziomie upośledzenia umysłowego umiarkowanego stopnia. Znaczna nadpobudliwość psychoruchowa. Opóźniony rozwój mowy, mowa zaburzona, niewyraźna. Dobre rozumienie mowy. Niska sprawność manualna. Czynności fizjologiczne i samoobsługowe nie opanowane*”.

W przedmiotowym orzeczeniu zalecono: „*kształcenie specjalne według programu dla dzieci upośledzonych w stopniu umiarkowanym i znacznym i przewlekle chorych w szkole specjalnej, usprawnienie motoryczne i manualne, terapia logopedyczna, stosowanie terapii relaksacyjnej, muzykoterapii, rozładowujących napięcie dziecka, wdrażanie do opanowania nawyków higienicznych i samoobsługowych*”. Ponadto w uzasadnieniu tego orzeczenia podano: „*Wieloaspektowe usprawnianie dziecka i stymulowanie jego rozwoju stanowi szansę osiągnięcia sukcesów na miarę indywidualnych możliwości dziecka. Ważne jest wdrażanie go do jak najpełniejszego uczestnictwa w czynnościach codziennych*”.

Zapisy przedłożonego orzeczenia o potrzebie kształcenia specjalnego Nr nie dały podstaw do wykazania ucznia w SIO w zestawieniu NP1. jako ucznia z orzeczoną więcej niż jedną niepełnosprawnością (waga P<sub>5</sub>). Wskazują natomiast, że uczeń winien zostać wykazany w zestawieniu NP2. jako uczeń o orzeczonej jednej niepełnosprawności (waga P<sub>4</sub>).

Pismem nr SOSW/010/16/12 z dnia 25 października 2012 r. w stosunku do ucznia Gimnazjum, klasy figurującego w księdze uczniów pod nr Dyrektor Ośrodka wyjaśniła: „*uczeń urodził się z łamliwością chromosomu X, charakteryzującym się zaburzeniami rozwoju umysłowego, objawami zbliżonymi do ADHD i autyzmu. Dodatkowym schorzeniem neurologicznym jest padaczka pojawiająca się bardzo często z napadami uogólnionymi, klonicznymi, z objawami utraty przytomności, prężeniem kończyn i tułowia, bezdechem trwającym od 5 do 30 minut, zasinieniem powłok skórnych*”.

- 5) Uczennicy klasy figurującej w księdze uczniów pod nr urodzonej

W toku kontroli przedłożono orzeczenie do kształcenia specjalnego nr wydane w dniu , przez Poradnię Psychologiczno-Pedagogiczną Nr 2 w Bydgoszczy, ul. Hetmańska 33, w którym nie podano okresu obowiązywania Zespół Orzekający zakwalifikował do „kształcenia specjalnego według programu dla

dzieci upośledzonych umysłowo w stopniu umiarkowanym i znacznym, przewlekłe chorych”.

W przedmiotowym orzeczeniu zespół orzekł: „Stwierdza się schorzenie neurologiczne. Porusza się niepewnie z zaburzeniami równowagi. Aktualnie funkcjonuje na poziomie upośledzenia znacznego stopnia. Wzmoczony odruch orientacyjny, zaznacza przewagę uwagi mimowolnej nad dowolną. Niepokój psychoruchowy, nadpobudliwość i autoagresja przemawiają prawdopodobnie za rozpoznaniem Zespołu Retta. Znacznie opóźniony rozwój mowy, wydaje nieartykułowane dźwięki, rozumie proste zwroty i polecenia. Spostrzeganie zaburzone. Czynności fizjologiczne, samoobsługowe nie opanowane.” Ponadto w orzeczeniu zalecono: „stymulację ogólnorozwojową ze szczególnym uwzględnieniem ćwiczeń wydłużających czas koncentracji uwagi, usprawnienie manualne w zakresie wybranych technik plastycznych, nagradzanie zachowań społecznie akceptowalnych, eliminowanie zachowań silnie stymulujących, ćwiczenie analizy i syntezy wzrokowej i koordynacji wzrokowo-ruchowej na dużych i wyraźnych pomocach, włączenie w tok zajęć elementów metody Knilla.” W przedmiotowym orzeczeniu zespół wnioskował także „o dalszą specjalistyczną opiekę medyczną”.

Zapisy przedłożonego orzeczenia do kształcenia specjalnego Nr [ ] nie dały podstaw do wykazania ucznia w SIO w zestawieniu NP1. jako ucznia z orzeczoną więcej niż jedną niepełnosprawnością (waga P<sub>5</sub>). Wskazują natomiast, że uczeń winien zostać wykazany w zestawieniu NP2. jako uczeń o orzeczonej jednej niepełnosprawności (waga P<sub>4</sub>).

Ponadto przedłożono orzeczenie o potrzebie kształcenia specjalnego Nr [ ] wydane w dniu [ ] r. przez Poradnię Psychologiczno-Pedagogiczną Nr 1 w Bydgoszczy, ul. Obrońców Bydgoszczy 1 na czas nauki w szkole podstawowej z uwagi na niepełnosprawność sprzężoną pod postacią autyzmu i upośledzenia w stopniu znacznym. Przedmiotowe orzeczenie zostało wydane po dniu 30 września 2008 r.

Pismem nr SOSW/010/16/12 z dnia 25 października 2012 r. Dyrektor Ośrodka złożyła wyjaśnienie dotyczące ww. uczennicy Gimnazjum Nr 41, klasy [ ] figurującej w księdze uczniów pod numerem [ ] „w orzeczeniu o potrzebie kształcenia specjalnego, rekwalizującym z [ ] r. - upośledzenie umysłowe stopnia umiarkowanego i znacznego przewlekłe chorych. W części orzeczenia dotyczącej wywiadu oraz przeprowadzonych badań specjalistycznych zespół orzekający wskazał, że objawy prawdopodobnie przemawiają na zespół Retta. Zespół Retta, to zaburzenie neurologiczne zaliczane do spektrum autyzmu, wymaga stosowania terapii behawioralnej, niepewny chód, zaburzenia równowagi.

Dokumentacja medyczna zawarta w teczce osobowej uczennicy, w Poradni Psychologiczno Pedagogicznej nr 1 potwierdza naszą diagnozę i kwalifikację do wagi P-5. Są to zaświadczenia lekarskie wydane przez lekarzy specjalistów: z [ ] opinia lekarza psychiatry, dr [ ] – autyzm z upośledzeniem umysłowym stopnia znacznego oraz kolejne z [ ] r., dr [ ] – upośledzenie umysłowe stopnia znacznego z zaburzeniami autystycznymi.

Pod uwagę wzięliśmy także dokumentację medyczną gabinetu lekarskiego naszego Ośrodka, Zaświadczenie z [ ] r., dr [ ] stereotypia i nasilone cechy autyzmu oraz zaświadczenie z dnia [ ] r., dr [ ] – autyzm, nadpobudliwość psychoruchowa.

Poradnia wydała nowe orzeczenie o potrzebie kształcenia specjalnego w którym użyte jest sformułowanie „niepełnosprawność sprzężona pod postacią upośledzenia umysłowego stopnia umiarkowanego i autyzm”.  
Przykład tej uczennicy ukazuje jak różnie określali autyzm ci sami specjaliści.”

Dyrektor Ośrodka wskazała m.in., że kwalifikując uczniów do poszczególnych kategorii niepełnosprawności w systemie informacji oświatowej kierowano się nie tylko zapisami o potrzebie kształcenia specjalnego, ale również zapisami zawartymi w orzeczeniach o potrzebie indywidualnego nauczania, w orzeczeniach o stopniu niepełnosprawności, dokumentacji medycznej oraz obserwacjami dziecka przez kadre pedagogiczną.

Działanie takie było niezgodne z przepisami ustawy z dnia 19 lutego 2004 r. o systemie informacji oświatowej. Zgodnie z art. 4 ust. 1 ustawy szkoły i placówki oświatowe zobowiązane były do prowadzenia baz danych oświatowych obejmujących zbiory danych dotyczące m.in. specjalnych potrzeb edukacyjnych wynikających z opinii lub orzeczeń, o których mowa w art. 71b ust. 3-3b ustawy z dnia 7 września 1991 r. o systemie oświaty.

Stosownie do postanowień § 6 pkt 1 lit. k rozporządzenia MENIS z dnia 16 grudnia 2004 r. zbiór danych o liczbie uczniów według specjalnych potrzeb edukacyjnych, uwzględnia liczbę uczniów (wychowanków): niewidomych, słabo widzących, niesłyszących, słabo słyszących, z upośledzeniem umysłowym w stopniu lekkim, z upośledzeniem umysłowym w stopniu głębokim, z niepełnosprawnością ruchową, z niepełno sprawnościami sprzężonymi, niedostosowanych społecznie, zagrożonych niedostosowaniem społecznym, zagrożonych uzależnieniem, z zaburzeniami zachowania, z autyzmem.

Zgodnie z rozporządzeniem Ministra Edukacji Narodowej z dnia 22 grudnia 2008 r. w sprawie sposobu podziału części oświatowej subwencji ogólnej dla jednostek samorządu terytorialnego w roku 2009 (Dz. U. Nr 235, poz. 1588) do wagi P<sub>5</sub> zalicza się m.in. uczniów z niepełnosprawnościami sprzężonymi oraz z autyzmem (na podstawie orzeczeń, o których mowa w art. 71b ust. 3 ustawy o systemie oświaty).

6) Ucznia klasy , figurującego w księdze uczniów pod nr , urodzonego

W toku kontroli przedłożono orzeczenie do kształcenia specjalnego Nr wydane w dniu przez Poradnię Psychologiczno-Pedagogiczną Nr 2 w Bydgoszczy, ul. Hetmańska 33, w którym nie podano okresu obowiązywania, z uwagi na upośledzenie umysłowe w stopniu lekkim, przewlekle chory, wada wzroku.

Zapisy przedłożonego orzeczenia do kształcenia specjalnego Nr nie dały podstawy do wykazania ucznia w tabeli NP2. jako ucznia z upośledzeniem umysłowym w stopniu lekkim (waga P<sub>2</sub>). Wskazują natomiast, że uczeń winien zostać wykazany w tabeli NP1. jako uczeń z więcej niż jedną niepełnosprawnością posiadający orzeczenie o potrzebie kształcenia specjalnego (waga P<sub>5</sub>).

#### Ad. c. Szkoła Przesposabiająca do Pracy:

1. Ośrodek wykazał w SIO wg stanu na dzień 30 września 2008 r., w tabeli NP2. „Uczniowie z orzeczeniem o potrzebie kształcenia specjalnego (o orzeczonej jednej niepełnosprawności)” - (waga P<sub>4</sub>) 1 ucznia, pomimo braku orzeczenia o potrzebie kształcenia specjalnego obejmującego kształcenie w Szkole Przesposabiającej do Pracy.



Powyższe dotyczy uczennicy klasy . . . figurującej w księdze uczniów pod nr urodzonej . . . r.

W toku kontroli nie przedłożono aktualnego orzeczenia o potrzebie kształcenia specjalnego, wydanego przez publiczną poradnię psychologiczno-pedagogiczną dla ww. ucznia, tj. orzeczenia wystawionego do dnia 30 września 2008 r. na etap edukacyjny obejmujący szkołę ponadgimnazjalną.

Przedłożono natomiast orzeczenie o potrzebie kształcenia specjalnego Nr . . . wydane w dniu . . . przez Poradnię Psychologiczno-Pedagogiczną Nr 1 w Bydgoszczy, ul. Obrońców Bydgoszczy 1 „na czas nauki w szkole ponadgimnazjalnej” z uwagi na „upośledzenie umysłowe w stopniu umiarkowanym”. Przedmiotowe orzeczenie zostało wydane po dniu 30 września 2008 r.

Pismem nr SOSW/010/16/12 z dnia 25 października 2012 r. Dyrektor Ośrodka złożyła wyjaśnienia w stosunku do ww. uczennicy klasy . . . Szkoły Przesposabiającej do Pracy, figurującej w księdze uczniów pod nr . . . potwierdzające brak aktualnego orzeczenia o potrzebie kształcenia specjalnego. Powyższe wyjaśnienie przedstawiono na stronie 31-32 niniejszego protokołu.

2. Ośrodek wykazał w SIO wg stanu na dzień 30 września 2008 r., w tabeli NP1. „Uczniowie z więcej niż jedną niepełnosprawnością posiadający orzeczenie o potrzebie kształcenia specjalnego” dane dotyczące 4 uczniów niezgodnie z zapisami zawartymi w aktualnych orzeczeniach o potrzebie kształcenia specjalnego - ważnych na dzień 30 września 2008 r., obejmujących etap edukacyjny w Szkole Przesposabiającej do Pracy.

Powyższe dotyczy:

- 1) Ucznia klasy . . . figurującego w księdze uczniów pod nr . . . , urodzonego . . .

W toku kontroli przedłożono orzeczenie o potrzebie kształcenia specjalnego nr . . . wydane w dniu . . . przez Poradnię Psychologiczno-Pedagogiczną Nr 2 w Bydgoszczy, ul. Hetmańska 33 na czas nieokreślony z uwagi na „upośledzenie umysłowe znacznego stopnia współwystępujące ze schorzeniem neurologicznym”.

W orzeczeniu postawiona została następująca diagnoza: „Dziecko funkcjonuje na poziomie znacznego upośledzenia umysłowego. Rozwój mowy opóźniony, wydaje pojedyncze dźwięki lub sylaby, rozumie niektóre proste polecenia. Znacznie nadpobudliwy psychoruchowo, ma duże trudności w koncentracji uwagi. Odruch orientacyjny wzmożony. Czynności fizjologiczne i samoobsługowe nie opanowane. Niska sprawność manualna”. Ponadto w orzeczeniu zalecono:

- „- kształcenie specjalne według programu dla dzieci upośledzonych umysłowo w stopniu umiarkowanym i znacznym i przewlekle chorych, w szkole specjalnej,
- usprawnianie motoryczne i manualne,
- wydłużenie czasu koncentracji uwagi przez stosowanie ćwiczeń angażujących dziecko,
- terapia logopedyczna”.

W uzasadnieniu przedmiotowego orzeczenia podano, że: „Niepełnosprawność sprzężona wymaga jednoczesnego stosowania metod wieloaspektowo rozwijających dziecko, sprzyjających osiągnięciu sukcesów na miarę indywidualnych możliwości dziecka”.

Zapisy przedłożonego orzeczenia o potrzebie kształcenia specjalnego nr . . . nie dały podstaw do wykazania ucznia w SIO w tabeli NP1. jako ucznia z więcej niż jedną

niepełnosprawnością (waga P<sub>5</sub>). Wskazują natomiast, że uczeń winien zostać wykazany w tabeli NP2. jako uczeń o orzeczonej jednej niepełnosprawności - upośledzony umysłowo w stopniu umiarkowanym lub znacznym (waga P<sub>4</sub>).

Pismem nr SOSW/010/16/12 z dnia 25 października 2012 r. Dyrektor Ośrodka wyjaśniła, że ww. uczeń klasy Szkoły Przysposabiającej do Pracy, figurujący w księdze uczniów pod nr to jeden z tych uczniów: „którzy w sentencji orzeczenia mają określenia - upośledzenie umysłowe stopnia umiarkowanego i znacznego ze współwystępującymi schorzeniami neurologicznymi. Schorzenia neurologiczne to zespół wad i urazów powodujących utrudnienia w prawidłowym funkcjonowaniu, to np. padaczka, urazy mózgu, guzy mózgu, zespoły wad wrodzonych. Kiedy schorzenia neurologiczne współwystępują z upośledzeniem umysłowym konieczna jest specjalistyczna organizacja procesu dydaktycznego z dostosowaniem metod pracy do współwystępujących sprzężeń”.

2) Ucznia klasy figurującego w księdze uczniów pod nr , urodzonego

W toku kontroli przedłożono orzeczenie o potrzebie kształcenia specjalnego Nr wydane w dniu r. przez Poradnię Psychologiczno-Pedagogiczną Nr 2 w Bydgoszczy, ul. Hetmańska 33 na czas nauki w Szkole Przysposabiającej do Pracy z uwagi na „niepełnosprawność umysłową znacznego stopnia.”

W orzeczeniu postawiona została następująca diagnoza: „Aktualnie upośledzenie umysłowe w stopniu znacznym. Zaburzenia nastroju i emocji. Zachowania autystyczne. Znaczne zaburzenia koncentracji uwagi. Kiluminutowe momenty skupienia się na przerabianych treściach. Dynamika procesów nerwowych: znaczna przewaga pobudzenia nad hamowaniem. Mowa o charakterze echolalii, upodobania do wielokrotnego powtarzania tych samych wyrazów, wykonywania tych samych czynności. Obniżony poziom zaradności i samodzielności życiowej. Czynności codziennie wykonuje z pomocą osoby dorosłej. Ze względu na zachowanie trudne, nieprzewidywalne, wymaga stałego nadzoru i opieki”. W orzeczeniu zalecono:

- „ - kształcenie specjalne dla dziecka upośledzonych umysłowo w stopniu umiarkowanym i znacznym w ośrodku szkolno-wychowawczym,
- stymulacja ogólnego rozwoju poznawczo-emocjonalno-społecznego,
- poszerzenie wiedzy z zakresu funkcjonowania w środowisku, ze szczególnym zwróceniem uwagi na rolę i miejsce (...) wśród najbliższych,
- poszerzenie repertuaru umiejętności praktycznych związanych z przysposobieniem do pracy,
- wyrabianie samodzielności na miarę możliwości ucznia w zakresie czynności codziennych,
- trening behawioralny ukierunkowany na zmniejszenie częstości występowania zachowań trudnych,
- kształtowanie kompetencji społecznych poprzez udział w zajęciach integracyjnych.”

Ponadto w uzasadnieniu przedmiotowego orzeczenia podano: „Kształcenie specjalne na poziomie Szkoły Przysposabiającej do Pracy jest zgodne z poziomem funkcjonowania poznawczego ucznia. Działania edukacyjne stwarzają szanse dalszego stymulowania możliwości rozwojowych ucznia.”

Zapisy orzeczenia o potrzebie kształcenia specjalnego Nr nie dały podstaw do wykazania ucznia w SIO w tabeli NP1. jako ucznia z więcej niż jedną

niepełnosprawnością (waga P<sub>5</sub>). Zapisy przedmiotowego orzeczenia wskazują, że uczeń winien zostać wykazany w zestawieniu NP2. jako upośledzony umysłowo w stopniu umiarkowanym lub znacznym (waga P<sub>4</sub>).

3) Ucznia klasy                    figurującego w księdze uczniów pod nr                    urodzonego

W toku kontroli przedłożono orzeczenie rekwalizujące nr                   , orzeczenie kwalifikacyjne Nr                    do kształcenia specjalnego dla dzieci upośledzonych umysłowo w stopniu umiarkowanym i znacznym wydane w dniu                    przez Poradnię Psychologiczno-Pedagogiczną Nr 2 w Bydgoszczy, ul. Hetmańska 33 bez określenia obowiązywania, Zespół Orzekający kwalifikuje do „kształcenia specjalnego dla dzieci upośledzonych umysłowo w stopniu umiarkowanym i znacznym, przewlekłe chorych”.

W orzeczeniu zespół orzekł: „stwierdza się schorzenia neurologiczne współwystępujące z upośledzeniem umysłowym w stopniu umiarkowanym. Sprawność merytoryczna i manualna obniżona, ruchy niezgrabne. Koncentracja uwagi – zaburzona, znaczna męczliwość. Zaburzona koordynacja wzrokowo-ruchowa. Sygnalizuje potrzeby fizjologiczne, współdziała przy czynnościach samoobsługowych.”. Zespół wnioskował w tym orzeczeniu: „o dalszą opiekę medyczną”. W orzeczeniu zalecono stosować: „terapię ogólnorozwojową, polisensoryczną, usprawnienia manualne, wydłużenie czasu koncentracji uwagi, wykorzystanie wszystkich możliwości dziecka podczas zajęć dydaktycznych”.

Zapisy przedłożonego orzeczenia o potrzebie kształcenia specjalnego Nr                    nie dały podstaw do wykazania ucznia w SIO w tabeli NP1. jako ucznia z orzeczoną więcej niż jedną niepełnosprawnością (waga P<sub>5</sub>). Zapisy przedmiotowego orzeczenia wskazują, że uczeń winien zostać wykazany w tabeli NP2. jako uczeń o orzeczonej jednej niepełnosprawności (waga P<sub>4</sub>).

Pismem nr SOSW/010/16/12 z dnia 25 października 2012 r. w stosunku do ww. ucznia Szkoły Przystosobającej do Pracy, klasy I figurującego w księdze uczniów pod nr                    Dyrektor Ośrodka wyjaśniła: „uczeń z całościowymi zaburzeniami neurologicznymi, przewlekłe chory, niepełnosprawny ruchowo.

W orzeczeniu o potrzebie kształcenia specjalnego                    z                    r. zawarta jest informacja o umiarkowanym stopniu niepełnosprawności intelektualnej oraz o tym, że przy poruszaniu się korzysta z pomocy drugiej osoby. W orzeczeniu rekwalizacyjnym                    z                    r. - upośledzenie umysłowe stopnia umiarkowanego ze współwystępującymi schorzeniami neurologicznymi. W orzeczeniu o potrzebie nauczania indywidualnego nr                    z                    r. w diagnozie zawarta jest informacja o obniżonej sprawności motorycznej i konieczności używania wózka specjalistycznego do przemieszczania się. Schorzenia neurologiczne ucznia to: padaczka, zespoły chorób genetycznych, które wymagają stosowania odrębnych, specjalistycznych metod pracy dydaktycznej.

U chłopca następuje regres rozwoju zarówno umysłowego jak i ruchowego, co znalazło potwierdzenie w ostatnim orzeczeniu nr                    z                    r. rekwalizującym chłopca do zajęć rewalidacyjno-wychowawczych, a tym samym określające jego niepełnosprawność intelektualną na poziomie głębokim.

Nieściśle sformułowanie w orzeczeniach u (...) było spowodowane sugestią matki (pracownik poradni), której zależało aby w dokumentacji było jak najmniej zwrotów świadczących o wielorakiej niepełnosprawności syna.”.

4) Ucznia klasy            figurującego w księdze uczniów pod nr            urodzonego

W toku kontroli przedłożono orzeczenie rekwalizujące Nr            dnia            r. do orzeczenia kwalifikacyjnego Nr            z dnia            r. wydane przez Poradnię Psychologiczno-Pedagogiczną Nr 1 w Bydgoszczy, ul. Obrońców Bydgoszczy 1 bez określenia okresu obowiązywania Zespół Orzekający zakwalifikował do: „kształcenia specjalnego dla dzieci upośledzonych umysłowo w stopniu umiarkowanym.”.

W orzeczeniu Zespół Orzekający stwierdził, że: „*chłopiec funkcjonuje na poziomie upośledzenia umysłowego w stopniu umiarkowanym. Na podstawie opinii wydanej przez Poradnię Rehabilitacyjną dla Dzieci ze sprzężoną niepełnosprawnością w Warszawie stwierdza się u dziecka problemy funkcjonowania w sytuacji zadaniowej, zachowań społecznych i w nawiązywaniu celowych interakcji. (...) z trudem podporządkowuje się poleceniom, występują kłopoty w zakresie koncentracji uwagi i wydolności wysiłkowej związanej ze zdobywaniem kompetencji szkolnych. Występują zaburzenia emocjonalne – wahania nastrojów, nadruchliwość. Potrzeby samoobsługowe w trakcie kształtowania. Obniżona sprawność manualna.*”

Ponadto w przedmiotowym orzeczeniu wnioskowano: „*stymulacja ogólnorozwojowa wg wskazań Poradni Rehabilitacyjnej dla Dzieci ze sprzężoną niepełnosprawnością*”.

Zapisy orzeczenia Nr            nie dały podstaw do wykazania ucznia w SIO w zestawieniu NP1. jako ucznia z więcej niż jedną niepełnosprawnością (waga P<sub>5</sub>). Zapisy przedmiotowego orzeczenia wskazują, że uczeń winien zostać wykazany w zestawieniu NP2. jako uczeń o orzeczonej jednej niepełnosprawności (waga P<sub>4</sub>).

Pismem nr SOSW/010/16/12 z dnia 25 października 2012 r. Dyrektor Ośrodka w stosunku do ww. ucznia Szkoły Przesposabiającej do Pracy, klasy            figurującego w księdze uczniów pod nr            wyjaśniła, że uczeń ten „*posiada aktualne, na dzień 30.09.2008 r. orzeczenie rekwalizujące do kształcenia specjalnego nr            z            r., w którym stwierdza się, że chłopiec funkcjonuje na poziomie upośledzenia umysłowego stopnia umiarkowanego.*”

Uczeń zakwalifikowany został do wagi P-5, ze względu na upośledzenie umysłowe stopnia umiarkowanego i autyzm.

W wyżej wymienionym orzeczeniu, w zaleceniach zawarta jest informacja o stosowaniu wobec dziecka ogólnorozwojowej stymulacji dla dzieci ze sprzężeniami i niepełnosprawnością.

Orzeczenie o potrzebie nauczania indywidualnego nr            z            r. w diagnozie orzeka – *chłopiec z autyzmem, funkcjonuje na poziomie upośledzenia umysłowego w stopniu znacznym. Dokumentacja medyczna zawarta w teczce osobowej ucznia, w Poradni Psychologiczno Pedagogicznej nr 1 potwierdza naszą diagnozę i kwalifikację do wagi P-5. Są to zaświadczenia lekarskie wydane przez lekarzy specjalistów: z            opinia lekarza psychiatry, dr            – upośledzenie umysłowe z cechami autyzmu, kolejne z            r., dr            – upośledzenie umysłowe stopnia umiarkowanego, cechy autystyczne. Pod uwagę wzięliśmy także dokumentację medyczną gabinetu lekarskiego naszego Ośrodka, Zaświadczenia z            r. dr            – umiarkowany stopień upośledzenia umysłowego, cechy autystyczne oraz zaświadczenie z dnia (            dr            – elementy autyzmu, zachowania lękowe. Poradnia wydała nowe orzeczenie o potrzebie kształcenia specjalnego            ) r., w którym użyte jest*

*sformułowanie - niepełnosprawność sprzężona pod postacią upośledzenia umysłowego stopnia znacznego oraz autyzm."*

Opisane w dokumentach, na które powołuje się Dyrektor Ośrodka oraz zaobserwowane przez specjalistów Ośrodka, dysfunkcje w postaci niepełnosprawności, które, zdaniem Ośrodka, kwalifikowały uczniów do wykazania w tabeli NP1., nie znalazły odzwierciedlenia w orzeczeniach o potrzebie kształcenia specjalnego. Zgodnie z powołanymi wyżej przepisami podstawą ujmowania w SIO danych o liczbie uczniów ze specjalnymi potrzebami edukacyjnymi, według stanu na 30 września 2008 r. powinny być aktualne orzeczenia o potrzebie kształcenia specjalnego (z uwzględnieniem etapu edukacji), określające rodzaj zaburzeń i odchyłeń rozwojowych, wymagających stosowania specjalnej organizacji nauki i metod pracy.

3. Ośrodek wykazał w SIO wg stanu na dzień 30 września 2008 r., w tabeli NP1. „Uczniowie z więcej niż jedną niepełnosprawnością posiadający orzeczenie o potrzebie kształcenia specjalnego” 1 ucznia oraz w zestawieniu NP2. „Uczniowie z orzeczeniem o potrzebie kształcenia specjalnego (o orzeczonej jednej niepełnosprawności) 3 uczniów, niezgodnie z zapisami zawartymi w aktualnych orzeczeniach o potrzebie kształcenia specjalnego.

Zapisy przedłożonych orzeczeń uczniów Szkoły Przystosabiającej do Pracy figurujących w księdze uczniów pod nr: \_\_\_\_\_ wskazują, że ww. uczniowie mają orzeczoną niepełnosprawność ze względu na upośledzenie umysłowe w stopniu lekkim (waga P<sub>2</sub>). Zgodnie z postanowieniami art. 9 ust. 1 pkt 3 lit. h ustawy z dnia 7 września 1991 r. o systemie oświaty:

„Szkoły publiczne i niepubliczne dzielą się na następujące typy: (...)

3) szkoły ponadgimnazjalne: (...)

*h) trzyletnie szkoły specjalne przystosabiające do pracy dla uczniów z upośledzeniem umysłowym w stopniu umiarkowanym lub znacznym oraz dla uczniów z niepełnosprawnościami sprzężonymi, których ukończenie umożliwia uzyskanie świadectwa potwierdzającego przystosowanie do pracy”.*

Ponadto zgodnie z postanowieniami § 2 ust. 4 rozporządzenia Ministra Edukacji Narodowej i Sportu z dnia 18 stycznia 2005 r. w sprawie warunków organizowania kształcenia, wychowania i opieki dla dzieci i młodzieży niepełnosprawnych oraz niedostosowanych społecznie w specjalnych przedszkolach, szkołach i oddziałach oraz w ośrodkach (Dz. U. Nr 19, poz. 166) Szkoły specjalne przystosabiające do pracy organizuje się dla młodzieży, z upośledzeniem umysłowym w stopniu umiarkowanym lub znacznym, ze sprzężonymi niepełnosprawnościami.

Wobec powyższego uczniowie Szkoły Przystosabiającej do Pracy figurujący w księdze uczniów pod nr: \_\_\_\_\_, z orzeczoną niepełnosprawnością ze względu na upośledzenie umysłowe w stopniu lekkim, nie powinni być wykazani w SIO na dzień 30 września 2008 r. Dotyczy to niżej wymienionych uczniów:

- 1) Uczennicy klasy \_\_\_\_\_, figurującej w księdze uczniów pod nr: \_\_\_\_\_, urodzonej

W toku kontroli przedłożono orzeczenie rekwalizujące o potrzebie kształcenia specjalnego Nr \_\_\_\_\_ do orzeczenia kwalifikującego Nr \_\_\_\_\_ wydane w dniu \_\_\_\_\_ r., przez Poradnię Psychologiczno-Pedagogiczną, Świecie, ul. Gimnazjalna 2, w którym nie wskazano okresu obowiązywania orzeczenia - Zespół

Orzekający zakwalifikował do: „kształcenia specjalnego dla dzieci z zaburzeniami sprzężonymi /upośledzonych umysłowo w stopniu lekkim i przewlekle chorych/”.

Ponadto w przedmiotowym orzeczeniu zespół określił: „Wyniki badań lekarskich: choroba układu nerwowego. Wyniki badań pedagogicznych: Brak wyraźnych postępów edukacyjnych. Badania psychologiczne wykazują upośledzenie umysłowe w stopniu lekkim. Rozwój intelektualny jest nieharmonijny, zależy od poziomu sfery emocjonalnej. Zauważalne znaczne zniechęcenie, mały stopień inicjatywy i mobilizacji do wysiłku umysłowego. Wymaga stymulacji zwłaszcza w sferze psychospołecznej. Ograniczone rozumienie społeczne sugeruje możliwość nie radzenia sobie w wielu sytuacjach.”. W uzasadnieniu tego orzeczenia zespół wskazał również „o włączeniu dziecka w zajęcia natury pozadydaktycznej, uspołeczniające /akademie szkolne, zajęcia artystyczne itd./.”.

Zapisy orzeczenia o potrzebie kształcenia specjalnego Nr : nie dały podstaw do wykazania uczennicy w SIO w zestawieniu NPI. jako ucznia z więcej niż jedną niepełnosprawnością (waga P<sub>5</sub>). Wskazują natomiast, że uczennica ma orzeczoną niepełnosprawność ze względu na upośledzenie umysłowe w stopniu lekkim (waga P<sub>2</sub>).

Pismem nr SOSW/010/16/12 z dnia 25 października 2012 r. Dyrektor Ośrodka wyjaśniła, że: „w orzeczeniu o potrzebie kształcenia specjalnego nr ) z r. zespół orzekający zakwalifikował uczennicę do kształcenia specjalnego dla dzieci z zaburzeniami sprzężonymi (upośledzenie umysłowe w stopniu lekkim i przewlekle chorych. W orzeczeniu o potrzebie nauczania indywidualnego z r. stwierdza się upośledzenie umysłowe stopnia lekkiego i przewlekle chorych. Przewlekła choroba w uzasadnieniu została uściślona jako padaczka. Po roku 2009 poradnia wydała nowe orzeczenie Nr z : r., kolejny raz uściślając chorobę przewlekłą – niedostuch obustronny stopnia umiarkowanego. W sentencji orzeczenia jest zapis – upośledzenie stopnia lekkiego, niedostuch obustronny stopnia umiarkowanego.”.

2) Ucznia klasy , figurującego w księdze uczniów pod nr , urodzonego r.

W toku kontroli przedłożono orzeczenie do kształcenia specjalnego Nr wydane w dniu r. przez Poradnię Psychologiczno-Pedagogiczną Nr 2 w Bydgoszczy, ul. Hetmańska 33, w którym nie wskazano okresu obowiązywania - Zespół Orzekający kwalifikuje do „kształcenia specjalnego dla dzieci upośledzonych umysłowo w stopniu lekkim”.

W przedmiotowym orzeczeniu zespół orzekł: „stwierdza się u w/w dziecka wielozakresowe opóźnienia i zaburzenia rozwojowe pod postacią aktualnie upośledzenia umysłowego stopnia lekkiego z cechami uwarunkowań okołśrodowiskowych, bardzo słabej dojrzałości rozwoju psychomotorycznego i mowy (dyslalia wieloraka, rotacyzm, lambdacyzm) zaburzenia sfery emocjonalno-społecznej o charakterze stanów subdepresyjnych wpływających na funkcjonowanie przystosowawcze dziecka”.

Ponadto zespół zalecił stosować wobec dziecka „wskazane jest okresowe odizolowanie dziecka od środowiska rodzinno-wychowawczego z jednoczesną obserwacją psychiatryczną w celu uściślenia rozpoznania i objęcia dziecka opieką psychoterapeutyczną, konieczna terapia logopedyczna, stymulacja ogólnorozwojowa – czynności intelektualnych, procesów orientacyjno-poznawczych, motywacyjno

-emocjonalnych, ciągła obserwacja i badanie kontrolne psychologiczno-pedagogiczne po co najmniej rocznym okresie oddziaływania specjalnego.”

Zapisy orzeczenia o potrzebie kształcenia specjalnego Nr \_\_\_\_\_ nie dały podstaw do wykazania ucznia w SIO w zestawieniu NP2. jako ucznia z upośledzeniem umysłowym w stopniu umiarkowanym lub znacznym (waga P<sub>4</sub>). Wskazują natomiast, że uczeń ma orzeczoną niepełnosprawność ze względu na upośledzenie umysłowe w stopniu lekkim (waga P<sub>2</sub>).

3) Ucznia klasy \_\_\_\_\_, figurującego w księdze uczniów pod nr \_\_\_\_\_ urodzonego

W toku kontroli przedłożono orzeczenie kwalifikacyjne nr \_\_\_\_\_ do kształcenia specjalnego wydane w dniu \_\_\_\_\_ r., przez Poradnię Psychologiczno-Pedagogiczną Nr 2 w Bydgoszczy, ul. Hetmańska 33, w którym nie wskazano okresu obowiązywania - Zespół Orzekający zakwalifikował do: „kształcenia specjalnego wg programu dla upośledzonych umysłowo w stopniu lekkim”.

W przedmiotowym orzeczeniu ustalono: „*Stan zdrowia dobry. Aktualnie stwierdza się upośledzenie umysłowe w dolnej granicy lekkiego stopnia. Występują wyraźne tendencje progresowe w rozwoju intelektualnym. Poprawa wystąpiła też w wymowie głosek i słów chociaż nadal występują w tym zakresie nieprawidłowości. Nadal opóźniony jest rozwój analizy i syntezy słuchowej*”.

Ponadto w orzeczeniu zespół wskazał: „*Należy zwrócić uwagę na:*

- *ćwiczenia analizy i syntezy słuchowej*
- *terapia logopedyczna*
- *dalsze stymulowanie rozwoju procesów umysłowych na materiale słuchowym.*”

Zapisy orzeczenia kwalifikacyjnego Nr \_\_\_\_\_ nie dały podstaw do wykazania ucznia w SIO w zestawieniu NP2. jako ucznia z upośledzeniem umysłowym w stopniu umiarkowanym lub znacznym (waga P<sub>4</sub>). Wskazują natomiast, że uczeń ma orzeczoną niepełnosprawność ze względu na upośledzenie umysłowe w stopniu lekkim (waga P<sub>2</sub>).

4) Uczennicy klasy \_\_\_\_\_, figurującej w księdze uczniów pod nr \_\_\_\_\_ urodzonej

W toku kontroli przedłożono orzeczenie o potrzebie kształcenia specjalnego nr \_\_\_\_\_ wydane w dniu \_\_\_\_\_ r. przez Poradnię Psychologiczno-Pedagogiczną Nr 1 w Bydgoszczy, ul. Obr. Bydgoszczy 1 na czas nauki w placówce ponadgimnazjalnej z uwagi na „upośledzenie umysłowe w stopniu lekkim”.

W diagnozie przedmiotowego orzeczenia zespół określił: „*Uczennica z upośledzeniem umysłowym w stopniu lekkim. Posiada wąski zasób słownictwa. Czyta samodzielnie, lecz rozumienie tekstu jest niepełne. Píše samodzielnie popełniając błędy diakrytyczne i ortograficzne. Liczy w zakresie 1000*”.

Ponadto zespół zalecił zastosować wobec dziecka:

- „- *kształcenie specjalne dla upośledzonych umysłowo w stopniu lekkim programem dostosowanym do możliwości dziecka w specjalnej placówce ponadgimnazjalnej od IX. 2008 r.,*
- *pomoc psychologa w adaptowaniu się do nowych warunków,*
- *motywowanie do podejmowania wysiłku intelektualnego,*
- *rozwijanie umiejętności spędzania czasu wolnego.*”

Zapisy orzeczenia o potrzebie kształcenia specjalnego Nr \_\_\_\_\_ nie dały podstaw do wykazania ucznia w SIO w tabeli NP2. jako ucznia z upośledzeniem umysłowym w stopniu umiarkowanym lub znacznym (waga P<sub>4</sub>). Wskazują natomiast, że uczeń ma

orzeczoną niepełnosprawność ze względu na upośledzenie umysłowe w stopniu lekkim (waga P<sub>2</sub>).

Pismem nr SOSW/010/16/12 z dnia 25 października 2012 r. Dyrektor Ośrodka wyjaśniła, że uczniowie Szkoły Przystosabiającej do Pracy figurujący w księdze uczniów pod nr: \_\_\_\_\_ to: „*uczniowie naszego gimnazjum, na prośbę rodziców umieszczeni zostali w szkole przystosabiającej do pracy. Uczniowie posiadali na rok szkolny 2008/2009 ważne orzeczenie wydane z uwagi na upośledzenie w stopniu lekkim. W trakcie nauki szkolnej poddani byli badaniom w Poradni Psychologiczno Pedagogicznej.*”. Ponadto w przedmiotowym wyjaśnieniu wskazano, że uczennica Szkoły Przystosabiającej do Pracy figurująca w księdze uczniów pod nr \_\_\_\_\_ „*otrzymała nowe orzeczenie z \_\_\_\_\_ r. - upośledzenie umysłowe stopnia umiarkowanego*”.

4. Ośrodek wykazał w SIO wg stanu na dzień 30 września 2008 r., w tabeli U3.1 „*Uczniowie w bieżącym roku szkolnym według klas, oddział, profil kształcenia, zawodów lub specjalności*” oraz w tabeli NP2, „*Uczniowie z orzeczeniem o potrzebie kształcenia specjalnego (o orzeczonej jednej niepełnosprawności)*” 1 ucznia, który w dniu 30 września 2008 r. nie był uczniem Szkoły Przystosabiającej do Pracy.

Powyzsze dotyczy ucznia klasy \_\_\_\_\_ figurującego w księdze uczniów pod nr \_\_\_\_\_ urodzonego \_\_\_\_\_ r., wykazanego w tabeli NP2. jako ucznia z upośledzeniem umysłowym w stopniu umiarkowanym lub znacznym (waga P<sub>4</sub>). Na podstawie przedłożonych dokumentów stwierdzono, że uczeń zmarł w dniu \_\_\_\_\_ wobec czego nie powinien być wykazany w SIO, wg stanu na dzień 30 września 2008 r. Pismem nr SOSW/010/16/12 z dnia 25 października 2012 r. Dyrektor Ośrodka wyjaśniła, że uczeń figurujący w księdze uczniów pod nr \_\_\_\_\_ „*został wykazany w SIO, gdyż matka dostarczyła akt zgonu na początku października, po pogrzebie ucznia. Pracownik przyjmujący dokument, w księdze uczniów wpisał datę zgonu \_\_\_\_\_ r., a nie datę dostarczenia aktu przez matkę. Oświadczamy, że na dzień 30.09.2008 r. nie mieliśmy jeszcze informacji od matki o zgonie dziecka.*”.

5. Ośrodek wykazał w SIO, wg stanu na dzień 30 września 2008 r. w tabeli U3.1 „*Uczniowie w bieżącym roku szkolnym według klas, oddział, profil kształcenia, zawodów lub specjalności*” oraz w tabeli NP2, „*Uczniowie z orzeczeniem o potrzebie kształcenia specjalnego (o orzeczonej jednej niepełnosprawności)*” 2 uczniów niepełnosprawnych, którzy kontynuowali naukę w Szkole Przystosabiającej do Pracy po ukończeniu wieku określonego w powołanym wyżej rozporządzeniu MENiS z dnia 18 stycznia 2005 r.

Zgodnie z § 3 ust. 1 pkt. 3 ww. rozporządzenia MENiS z dnia 18 stycznia 2005 r. „*Kształcenie dzieci i młodzieży niepełnosprawnych oraz niedostosowanych społecznie w szkołach specjalnych i oddziałach specjalnych w szkołach ogólnodostępnych jest prowadzone nie dłużej niż do ukończenia przez ucznia: (...) 24 roku życia - w przypadku szkoły ponadgimnazjalnej lub dotychczasowej szkoły ponadpodstawowej.*”.

Powyzsze dotyczy:

- uczennicy klasy \_\_\_\_\_ figurującej w księdze uczniów pod nr \_\_\_\_\_ urodzonej \_\_\_\_\_
- ucznia klasy \_\_\_\_\_ figurującego w księdze uczniów pod nr \_\_\_\_\_ urodzonego \_\_\_\_\_

Ww. uczniowie zostali wykazani w tabeli NP2, na podstawie orzeczeń o potrzebie kształcenia specjalnego, z uwagi na upośledzenie umysłowe w stopniu umiarkowanym lub znacznym (waga P<sub>4</sub>).



Zgodnie z postanowieniami ww. rozporządzenia kształcenie młodzieży niepełnosprawnej w szkole ponadgimnazjalnej jest prowadzone do ukończenia przez ucznia 24 roku życia. Wobec powyższego ww. uczniowie nie powinni zostać ujęci w bazie SIO.

Pismem nr SOSW/010/16/12 z dnia 25 października 2012 r. Dyrektor Ośrodka wyjaśniła, że ww. uczniowie Szkoły Przysposabiającej do Pracy, figurujący w księdze uczniów pod nr \_\_\_\_\_ oraz pod nr \_\_\_\_\_: „Uczniowie na dzień 30.09.2008 r. mieli ukończone 24 lata. Wspomagając rodziców/opiekunów podjęliśmy decyzję o możliwości kontynuowania nauki przez wyżej wymienionych wychowanków.

*Ich sytuacja rodzinna była tragiczna. (...) nie miała ojca, matka przebywała w Domu Opieki Społecznej dla psychicznie chorych, dziewczynką opiekował się wujek. Pomogliśmy opiekunowi umieścić uczennicę w Domu Pomocy Społecznej, jednak czas oczekiwania na wolne miejsce wydłużał się, dziewczynka nie miała gdzie wrócić. W związku z tym przebywała w Ośrodku oczekując na umieszczenie w kolejnej placówce. (...), uczeń niepełnosprawny intelektualnie i psychicznie chory. Matka samotnie wychowująca chłopca, bez stałego zameldowania, niewydolna wychowawczo starała się o umieszczenie syna w Domu Pomocy Społecznej lub Warsztatach Terapii Zajęciowej. W czasie poszukiwania wolnego miejsca w innej placówce (...) uczęszczał do szkoły.*

*W tych dwóch przypadkach kierowaliśmy się dobrem dziecka. Jako placówka nie tylko edukacyjna ale także opiekuńczo-wychowawcza mamy za zadanie nie tylko kształcić ale także pomagać uczniom i ich rodzicom/opiekunom w rozwiązywaniu problemów życiowych.*

*Trudno by nam było jako pedagogom specjalnym nakazać rodzicom/opiekunom zabrać dziecko w dniu zakończenia roku szkolnego, znając trudne problemy tego ucznia. Dla rodziców naszych wychowanków często szkoła (dyrekcja, nauczyciele i inni specjaliści) są jedynymi, do których mogą się zwrócić o odpowiedzialną pomoc, wiedząc że ją otrzymają.*

*Pozwalając na oczekiwanie przez wymienionych uczniów na umieszczenie w innej placówce opiekuńczo-wychowawczej kierowaliśmy się tylko i wyłącznie dobrem dziecka i zrozumieniem problemu rodziny/opiekunów osób niepełnosprawnych”.*

#### **Ad. d. Zajęcia rewalidacyjno-wychowawcze.**

Ośrodek wykazał w SIO, wg stanu na dzień 30 września 2008 r., w tabeli NP5. „Dzieci i młodzież w wieku 3-25 lat z upośledzeniem umysłowym w stopniu głębokim, uczestniczący w zajęciach rewalidacyjno-wychowawczych” 1 dziecko, które na dzień 30 września 2008 r. nie posiadało orzeczenia o potrzebie kształcenia specjalnego.

Powyższe dotyczy dziecka klasy \_\_\_\_\_, figurującego w księdze uczniów pod nr \_\_\_\_\_ urodzonego \_\_\_\_\_ r., które zostało wykazane w tabeli NP5. „Dzieci i młodzież w wieku 3-25 lat z upośledzeniem umysłowym w stopniu głębokim, uczestniczący w zajęciach rewalidacyjno-wychowawczych” (waga P<sub>5</sub>).

Kontrolującym nie przedłożono aktualnego na dzień 30 września 2008 r. orzeczenia o potrzebie kształcenia specjalnego, wydanego przez publiczną poradnię psychologiczno-pedagogiczną dla tego dziecka, tj. orzeczenia wystawionego przed dniem 30 września 2008 r., ani orzeczenia o potrzebie zajęć rewalidacyjno-wychowawczych obejmujących okres kształcenia na rok szkolny 2008/2009.

Przedłożono orzeczenie o potrzebie kształcenia specjalnego nr \_\_\_\_\_ wydane w dniu \_\_\_\_\_ r. przez Poradnię Psychologiczno-Pedagogiczną Nr 1 w Bydgoszczy, ul. Obróńców Bydgoszczy 1 na okres do końca roku szkolnego

2013/2014 z uwagi na upośledzenie umysłowe w stopniu głębokim. Przedmiotowe orzeczenie zostało wydane po 30 września 2008 r.

Pismem nr SOSW/010/16/12 z dnia 25 października 2012 r. Dyrektor Ośrodka złożyła wyjaśnienie: „mieszkaniec Domu Pomocy Społecznej Słoneczko, umieszczony w nim został na prośbę ojca (matka nie żyje), który wystąpił do poradni o wydanie orzeczenia o potrzebie kształcenia specjalnego. Orzeczenie takie zostało wydane na dwa lata szkolne. Na początku roku 2008 ojciec ucznia zmarł. Pracownicy DPS wszczęli procedurę ustalenia prawnego opiekuna dla ucznia. Ciągące się formalności organizacyjno-prawne spowodowały opóźnienie z wystąpieniem przez opiekuna prawnego do poradni o wydanie kolejnego orzeczenia. W chwili obecnej chłopak posiada aktualne orzeczenie o potrzebie zajęć rewalidacyjno-wychowawczych”.

#### **Ad. e. Internat**

Ośrodek wykazał w SIO, wg stanu na dzień 30 września 2008 r., w tabeli SO1. „Wychowankowie z więcej niż jedną niepełnosprawnością posiadający orzeczenie o potrzebie kształcenia specjalnego” 9 wychowanków, na podstawie nieaktualnych orzeczeń o potrzebie kształcenia specjalnego.

Powyższe dotyczy niżej wymienionych wychowanków uczących się:  
w Gimnazjum Nr 41:

- 1) nr w księdze wychowanków \_\_\_\_\_ – grupa \_\_\_\_\_ urodzony \_\_\_\_\_  
(nr w księdze uczniów \_\_\_\_\_ - klasa \_\_\_\_\_) - uczeń opisany w części Ad.b. pkt 1 ppkt 1), na str. 32 niniejszego protokołu kontroli,
- 2) nr w księdze wychowanków \_\_\_\_\_ – grupa \_\_\_\_\_ urodzony \_\_\_\_\_ (nr w księdze uczniów \_\_\_\_\_ klasa \_\_\_\_\_) - uczeń opisany w części Ad.b. pkt 1 ppkt 2), na str. 32-33 niniejszego protokołu kontroli,
- 3) nr w księdze wychowanków \_\_\_\_\_ – grupa \_\_\_\_\_ urodzona \_\_\_\_\_ r. (nr w księdze uczniów \_\_\_\_\_ - klasa \_\_\_\_\_) - uczeń opisany w części Ad.b. pkt 1 ppkt 3), na str. 33 niniejszego protokołu kontroli,
- 4) nr w księdze wychowanków \_\_\_\_\_ – grupa \_\_\_\_\_ urodzony \_\_\_\_\_ (nr w księdze uczniów \_\_\_\_\_ - klasa \_\_\_\_\_) - uczeń opisany w części Ad.b. pkt.1 ppkt 4), na str. 33 niniejszego protokołu kontroli,
- 5) nr w księdze wychowanków \_\_\_\_\_ – grupa \_\_\_\_\_ urodzony \_\_\_\_\_ (nr w księdze uczniów \_\_\_\_\_ - klasa \_\_\_\_\_) - uczeń opisany w części Ad.b. pkt 1 ppkt 5), na str. 33 niniejszego protokołu kontroli,
- 6) nr w księdze wychowanków \_\_\_\_\_ – grupa \_\_\_\_\_, urodzony \_\_\_\_\_ (nr w księdze uczniów \_\_\_\_\_ - klasa \_\_\_\_\_) - uczeń opisany w części Ad.b. pkt 1 ppkt 7), na str. 34 niniejszego protokołu kontroli,
- 7) nr w księdze wychowanków \_\_\_\_\_ – grupa \_\_\_\_\_ urodzona \_\_\_\_\_ (nr w księdze uczniów \_\_\_\_\_ - klasa \_\_\_\_\_) - uczeń opisany w części Ad.b. pkt 1 ppkt 9), na str. 34 niniejszego protokołu kontroli,
- 8) nr w księdze wychowanków \_\_\_\_\_ – grupa \_\_\_\_\_ urodzona \_\_\_\_\_ (nr w księdze uczniów \_\_\_\_\_ - klasa \_\_\_\_\_) - uczeń opisany w części Ad.b. pkt 1 ppkt 8), na str. 34 niniejszego protokołu kontroli.

w Szkole Przystosowanej do Pracy:

- 9) nr w księdze wychowanków \_\_\_\_\_ – grupa \_\_\_\_\_ urodzona \_\_\_\_\_ (nr w księdze uczniów \_\_\_\_\_, klasa \_\_\_\_\_) - uczeń opisany w części Ad.c. pkt 1 na str. 40-41 niniejszego protokołu kontroli.

W toku kontroli nie przedłożono wydanych przez publiczną poradnię psychologiczno-pedagogiczną dla ww. wychowanków aktualnych orzeczeń o potrzebie kształcenia specjalnego, tj. ważnych na dzień 30 września 2008 r., obejmujących etap edukacyjny w ww. szkołach.

Ponadto ustalono, że wszyscy wychowankowie Ośrodka na dzień 30 września 2008 r. zostali pomyłkowo wykazani przez Ośrodek w SIO w tabeli SO1. „*Wychowankowie z więcej niż jedną niepełnosprawnością posiadający orzeczenie o potrzebie kształcenia specjalnego*”, zamiast, stosownie do zapisów wynikających z aktualnych orzeczeń o potrzebie kształcenia specjalnego, w rozbiciu na orzeczoną jedną niepełnosprawność (tabela SO2.) lub więcej niż jedną niepełnosprawnością (tabela SO1.).

Powyższe potwierdzone zostało przez Dyrektora Ośrodka w piśmie nr SOSW/091/18/12 z dnia 24 października 2012 r.

Zawyżenie ogólnej liczby uczniów w ww. szkołach skutkuje zawyżeniem przeliczeniowej liczby uczniów ogółem, stanowiącej podstawę do wyliczenia kwoty bazowej SOA oraz zawyżeniem kwoty uzupełniającej SOB (według wag P).

Z kolei zawyżenie liczby wychowanków w internacie (Specjalny Ośrodek Szkolno - Wychowawczy Nr 3) skutkuje zawyżeniem przeliczeniowej liczby uczniów/wychowanków, stanowiącej podstawę wyliczenia kwoty przeznaczonej na realizację zadań pozaszkolnych SOC (według wag P).

Nieprawidłowości polegające na wykazaniu w SIO niezgodnych ze stanem faktycznym danych o liczbie uczniów/dzieci z orzeczeniem o potrzebie kształcenia specjalnego (o orzeczonej jednej niepełnosprawności lub więcej niż z jedną niepełnosprawnością) skutkują zawyżeniem/ zaniżeniem przeliczeniowej liczby uczniów, stanowiącej podstawę do wyliczenia kwoty uzupełniającej SOB (według wag P).

W konsekwencji ustalono zawyżenie uzyskanej przez Miasto Bydgoszcz, w części powiatowej, kwoty części oświatowej subwencji ogólnej na 2009 rok w wysokości **844.806,31 zł**. Wyliczenia dokonano w oparciu o kwoty subwencji oświatowej przedstawione przez MEN w metryczce subwencji oświatowej 2009 rok w części powiatowej, przypadające na:

- „jednego ucznia/wychowanka statystycznego szkół publicznych i niepublicznych – młodzież”,
- „jednego ucznia według poszczególnych wag”.

W odniesieniu do skontrolowanych placówek oświatowych - Zespołu Szkół i Ośrodka, algorytm podziału części oświatowej subwencji ogólnej dla jednostek samorządu terytorialnego na rok 2009, stanowiący załącznik do rozporządzenia Ministra Edukacji Narodowej z dnia 22 grudnia 2008 r. w sprawie sposobu podziału części oświatowej subwencji ogólnej dla jednostek samorządu terytorialnego w roku 2009 (Dz. U. Nr 235, poz. 1588) przewidywał wyodrębnione oddzielnie wagi:

$P_2 = 1,40$  dla uczniów z upośledzeniem umysłowym w stopniu lekkim, niedostosowanych społecznie, z zaburzeniami zachowania, zagrożonych uzależnieniem, zagrożonych niedostosowaniem społecznym, z chorobami przewlekłymi - wymagających stosowania specjalnej organizacji nauki i metod pracy (na podstawie orzeczeń, o których mowa w art. 71b ust. 3 ustawy wymienionej w § 1 ust. 1 rozporządzenia) -  $N_{2,i}$ ,

$P_4 = 3,60$  dla uczniów niesłyszących i słabosłyszących, z upośledzeniem umysłowym w stopniu umiarkowanym lub znacznym (na podstawie orzeczeń, o których mowa w art. 71b ust. 3 ustawy wymienionej w § 1 ust. 1 rozporządzenia) -  $N_{4,i}$ ,

- $P_5 = 9,50$  dla dzieci i młodzieży z upośledzeniem umysłowym w stopniu głębokim realizujących obowiązek szkolny lub obowiązek nauki poprzez uczestnictwo w zajęciach rewalidacyjno-wychowawczych organizowanych w szkołach podstawowych i gimnazjach, dla uczniów z niepełnosprawnościami sprzężonymi oraz z autyzmem (na podstawie orzeczeń, o których mowa w art. 71b ust. 3 ustawy wymienionej w § 1 ust. 1 rozporządzenia) -  $N_{5,i}$ ,  
 $P_7 = 0,08$  dla uczniów szkół ponadgimnazjalnych i szkół ponadpodstawowych -  $N_{7,i}$ ,  
 $P_8 = 0,17$  dla słuchaczy kolegiów pracowników służb społecznych oraz uczniów szkół ponadgimnazjalnych i szkół ponadpodstawowych prowadzących kształcenie zawodowe, w tym na realizację praktycznej nauki zawodu, a także dla uczniów liceów profilowanych i uczniów szkół specjalnych przysposabiających do pracy dla uczniów z upośledzeniem umysłowym w stopniu umiarkowanym lub znacznym oraz dla uczniów z niepełnosprawnościami sprzężonymi -  $N_{8,i}$ ,  
 $P_{26} = 0,04$  dla uczniów gimnazjów dla dzieci i młodzieży -  $N_{26,i}$ ,  
 $P_{33} = 6,50$  dla wychowanków specjalnych ośrodków szkolno-wychowawczych, specjalnych ośrodków wychowawczych i młodzieżowych ośrodków socjoterapii, którzy korzystają z zakwaterowania w tych ośrodkach (waga  $P_{33}$  wyklucza się z wagami  $P_{29}$  i  $P_{30}$ ) -  $N_{33,i}$ .

Wagi przeliczeniowe stosowane są addytywnie tj. jeżeli uczeń zalicza się do kilku wag, jest on każdą z nich przeliczany.

Wyliczenie wartości zawyżonej (zaniżonej) subwencji oświatowej na 2009 rok przedstawia poniższa Tabela Nr 1.

## Zestawienie wartości zawyżonej (zaniżonej) subwencji oświatowej na 2009 rok

L.p.	Nazwa szkoły (placówki oświatowej)	Liczba uczniów, Rodzaj zaniżonej (zawyżonej) wagi	Zawyżona ilość uczniów (wychowanków)	Zaniżona ilość uczniów (wychowanków)	Kwota subwencji oświatowej przypadająca na 1 ucznia (wychowanka)	Kwota zawyżonej subwencji oświatowej (kol.3 x kol.5)	Kwota zaniżonej subwencji oświatowej (kol.4 x kol.5)	Kwota ogółem zawyżonej subwencji (kol.6 - kol.7)
1	2	3	4	5	6	7	8	
<b>Zespół Szkół nr 31 w Bydgoszczy, ul. Fordońska 17</b>								
1	Szkola	waga P <sub>2</sub>	-	6	5.681,01	0	34.086,06	(-) 34.086,06
	Podstawowa Nr 23 Specjalna	waga P <sub>4</sub> waga P <sub>5</sub>	4 3	-	14.608,30 38.549,69	58.433,20 115.649,07	0 0	58.433,20 115.649,07
	<b>Razem:</b>				-	<b>174.082,27</b>	<b>34.086,06</b>	<b>139.996,21</b>
2	Gimnazjum Nr 40 Specjalne	liczba uczniów waga P <sub>2</sub> waga P <sub>4</sub> waga P <sub>5</sub> waga P <sub>26</sub>	1 13 - 1 1	-	4.057,86 5.681,01 14.608,30 38.549,69 162,31	4.057,86 73.853,13 0 38.549,69 162,31	0 0 58.433,20 0 0	4.057,86 73.853,13 (-) 58.433,20 38.549,69 162,31
	<b>Razem:</b>				-	<b>116.622,99</b>	<b>58.433,20</b>	<b>58.189,79</b>
	<b>Razem ZS nr 31:</b>					<b>290.705,26</b>	<b>92.519,26</b>	<b>198.186,00</b>
<b>Specjalny Ośrodek Szkolno-Wychowawczy nr 3 w Bydgoszczy, ul. Graniczna 12</b>								
1	Szkola Podstawowa Nr 51	waga P <sub>2</sub> waga P <sub>4</sub> waga P <sub>5</sub>	1 5 -	-	5.681,01 14.608,30 38.549,69	5.681,01 73.041,50 0	0 0 154.198,76	5.681,01 73.041,50 (-) 154.198,76
	<b>Razem:</b>				-	<b>78.722,51</b>	<b>154.198,76</b>	<b>(-) 75.476,25</b>

L.p.	Nazwa szkoły (placówki oświatowej)	Liczba uczniów, Rodzaj zaniżonej (zawyżonej) wagi	Zawyżona ilość uczniów (wychowanków)	Zaniżona ilość uczniów (wychowanków)	Kwota subwencji oświatowej przypadająca na 1 ucznia (wychowanka)	Kwota zawyżonej subwencji oświatowej (kol.3 x kol.5)	Kwota zaniżonej subwencji oświatowej (kol.4 x kol.5)	Kwota ogółem zawyżonej subwencji (kol.6 - kol.7)
2	1 Gimnazjum Nr 41	2 waga P <sub>2</sub> waga P <sub>4</sub> waga P <sub>5</sub>	3 8 - 5	4 - 3 -	5 5.681,01 14.608,30 38.549,69	6 45.448,08 0 192.748,45	7 0 43.824,90 0	8 45.448,08 (-) 43.824,90 192.748,45
<b>Razem:</b>								
3	Szkoła Przystosabiająca do Pracy	liczba uczniów waga P <sub>4</sub> waga P <sub>5</sub> waga P <sub>7</sub> waga P <sub>8</sub>	3 3 5 3 3	- - - - -	4.057,86 14.608,30 38.549,69 324,63 689,84	12.173,58 43.824,90 192.748,45 973,89 2.069,52	0 0 0 0 0	12.173,58 43.824,90 192.748,45 973,89 2.069,52
<b>Razem:</b>								
4	Zajęcia rewalidacyjno - wychowawcze	waga P <sub>5</sub>	1	-	38.549,69	38.549,69	0	38.549,69
5	Internat	waga P <sub>33</sub>	9	-	26.376,10	237.384,90	0	237.384,90
<b>Razem Ośrodek:</b>						844.643,97	198.023,66	646.620,31
<b>OGÓLEM ZS Nr 31 i Ośrodek:</b>						1.135.349,23	290.542,92	844.806,31

Na tym niniejszy protokół zakończono.

Udostępnione do badania dokumenty zwrócono Kontrolowanemu.

Protokół sporządzono w trzech jednobrzmiących egzemplarzach, z których jeden doręczono Kontrolowanemu.

Pouczono kontrolowanego o prawach określonych w art. 291 § 1 i § 3 ustawy Ordynacja podatkowa, które stanowią:

Art. 291 §1 „Kontrolowany, który nie zgadza się z ustaleniami protokołu, może w terminie 14 dni od dnia jego doręczenia przedstawić zastrzeżenia lub wyjaśnienia, wskazując równocześnie stosowne wnioski dowodowe.”,

Art. 291 §3 „W przypadku niezłożenia wyjaśnień lub zastrzeżeń w terminie określonym w §1, przyjmuje się, że kontrolowany nie kwestionuje ustaleń kontroli.”.

Bydgoszcz, 20 grudnia 2012 r.

Podpisy:

INSPEKTOR KONTROLI SKARBOWEJ

*Aleksander Kwiatkowski*  
Aleksander Kwiatkowski

.....  
20.12.2012 r.  
Aleksander Kwiatkowski - inspektor kontroli skarbowej

INSPEKTOR KONTROLI SKARBOWEJ

*mgr Helena Pilceć*  
mgr Helena Pilceć  
.....  
Helena Pilceć - inspektor kontroli skarbowej

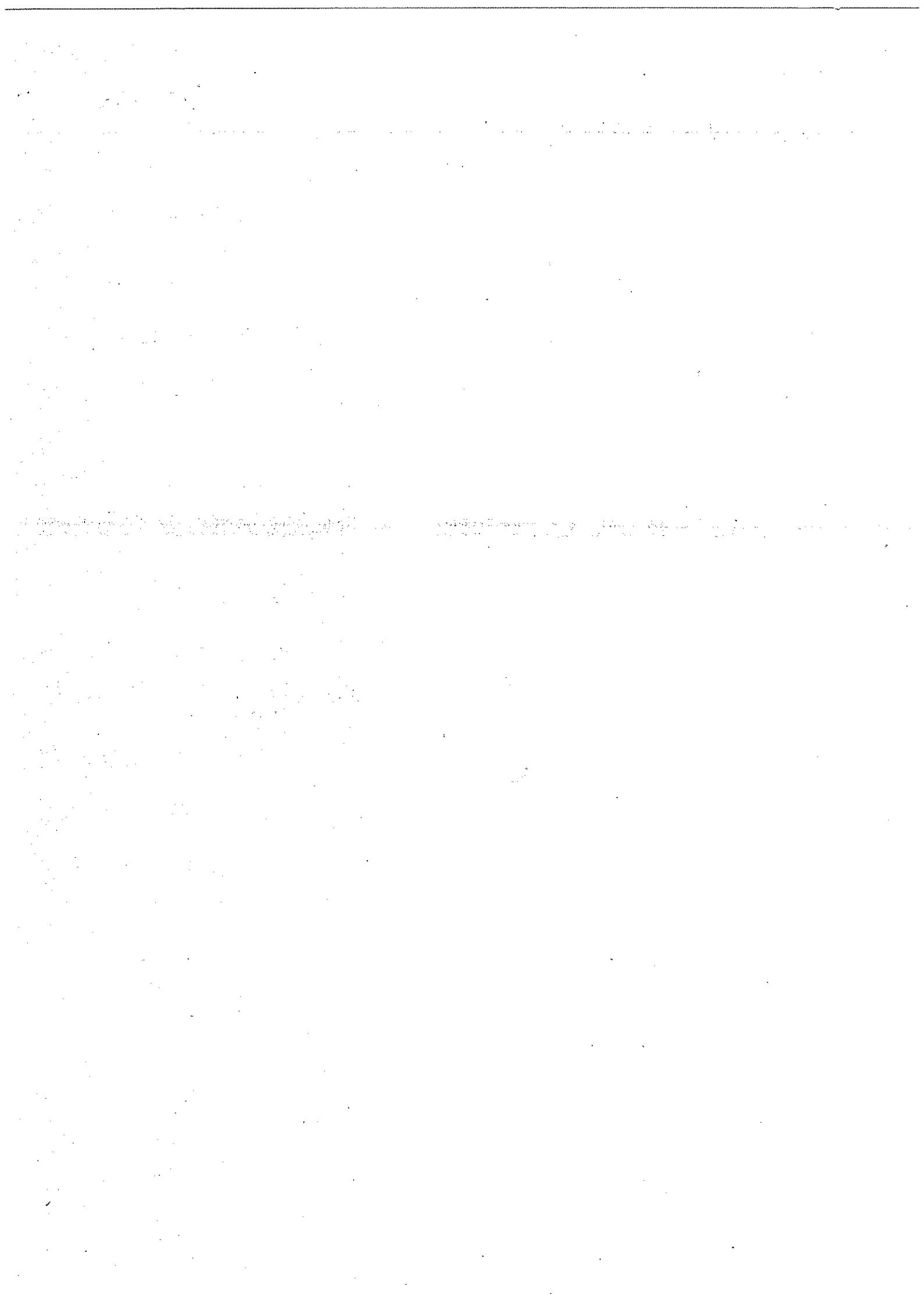
*Joanna Baranowicz* ..... 20.12.2012 r.  
Joanna Baranowicz - komisarz skarbowy

*Michał Głowacki* ..... 20.12.2012 r.  
Michał Głowacki - referendarz

*Adrianna Lisowska* ..... 20.12.2012 r.  
Adrianna Lisowska - starszy komisarz skarbowy

Otrzymują:

1. Adresat,
2. Aa. – 2 egz.





Wyłączenie jawności w zakresie danych osobowych; na podst. art.5 ust.2 ustawy z dnia 6 września 2001 r. o dostępie do informacji publicznej.

Jawność wyłączyła: Adrianna Sodomirska –  
Koordynator Zespołu Audytu i Kontroli  
Urzędu Miasta Bydgoszczy.

