



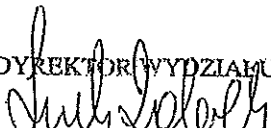
Bydgoszcz, dnia 21 lutego 2012 r.

WRS.II.3060-3/4-2/2012/IL

Pani  
Kamila Radziecka  
Dyrektor  
Departamentu Wdrażania Regionalnego Programu Operacyjnego  
Urząd Marszałkowski Województwa Kujawsko-Pomorskiego  
w Toruniu

**Temat : kontrola projektu nr RPKP.07.01.00-04-016/09 pn. *Wyspa Młyńska III etap – Budowa infrastruktury rekreacyjnej Wyspy Młyńskiej i jej najbliższego otoczenia* – uwagi Beneficjenta do treści Informacji pokontrolnej z dnia 3 lutego 2012 r. z kontroli problemowej realizacji zadania w ramach RPO Województwa Kujawsko-Pomorskiego**

W odpowiedzi na pismo z dnia 3 lutego 2012 r. (znak: WPK.44.1.391.2011.MA; wpływ: 9 lutego 2012 r.) w sprawie Informacji pokontrolnej z kontroli problemowej projektu nr RPKP.07.01.00-04-016/09 pn. *Wyspa Młyńska III etap – Budowa infrastruktury rekreacyjnej Wyspy Młyńskiej i jej najbliższego otoczenia* **Miasto Bydgoszcz wnosi następujące uwagi do treści Informacji pokontrolnej.**

DYREKTOR WYDZIAŁU  
  
Izabela Szczesik-Zobek

Wydział Rozwoju i Strategii Miasta  
URZĄD MIASTA BYDGOSZCZY  
Bydgoszcz, ul. Grudziądzka 9-15, tel. (0.52) 58 58 070,  
wrs@um.bydgoszcz.pl,

## Uwagi Beneficjenta do treści informacji pokontrolnej

W części Ustalenia kontroli, w dziale 2.2. Uwagi zespołu kontrolującego w zakresie kontroli prawidłowości realizacji ustawy Prawo zamówień publicznych, w rozdziale Postępowania w trybie zamówienia z wolnej ręki, na podstawie art.66-68 ustawy z dnia 24 stycznia 2004 r. (tekst jednolity Dz.U. z 2009 r. nr 223, poz. 1778 z późn. zm.), punkcie 3. Wykonanie dodatkowych robót budowlanych niezbędnych do prawidłowej realizacji zamówienia podstawowego w przedmiocie budowy ustępów publicznych i amfiteatru na Wyspie Młyńskiej w Bydgoszczy (nr sprawy WIN 341-1/61/09) na stronie 11. umieszczono zapis:

„zdaniem Zespołu Kontrolującego roboty przewidziane w protokole konieczności były możliwe do przewidzenia już w momencie wszczęcia procedury zamówienia podstawowego”, a na potwierdzenie swojego zdania Zespół Kontrolujący powołuje się na uchwałę „Krajowej Izby Odwoławczej przy Urzędzie Zamówień Publicznych”, z której wynika, że:

- 1) „niemożność przewidzenia konieczności udzielenia zamówienia dodatkowego musi mieć charakter obiektywny”,
- 2) „nie będzie zamówieniem dodatkowym zamówienie, którego należy udzielić w wyniku źle przeprowadzonego przez zamawiającego procesu inwestycyjnego”,
- 3) „zamówieniem dodatkowym może być wyłącznie zamówienie nieprzewidziane w zakresie zamówienia podstawowego. Nie znaczy to jednak, iż każde rozszerzenie zakresu zamówienia podstawowego będzie skutkowało tym, iż wystąpi zamówienie dodatkowe”,
- 4) „Zamawiający winien dochować należytej staranności i przewidzieć zaistniałe przesłanki już w przedmiocie zamówienia podstawowego”.

Zespół Kontrolujący nie wspomniał jednak, iż ww. uchwała dotyczy kontroli zamówienia dodatkowego na usługę (a nie na roboty budowlane) polegającą na pełnieniu obowiązków Inżyniera kontraktu dla projektu „Oczyszczalnia ścieków – Ruda Śląska”.

Zwłaszcza, że KIO podnosi, iż „konieczność udzielenia zamówienia (dodatkowego) z wolnej ręki w przedmiotowej sprawie (poddanej kontroli) wynika wyłącznie z potrzeby wydłużenia czasu realizacji kontraktu i odpowiedniego zwiększenia wynagrodzenia, a nie powstałej potrzeby świadczenia usługi nieprzewidzianej na etapie udzielania zamówienia”.

W opisanym stanie rzeczy wskazanie ww. uchwały na potwierdzenie zdania Zespołu Kontrolującego i tym samym użycia jej jako podstawy zarzutu naruszenia (bez wskazania nadto, który z zawartych przepisów w ust.1 został naruszony) art.67 ust.1 ustawy z dnia 29 stycznia 2004r. Prawo zamówień publicznych (dalej uPzp, tekst jednolity z 2010r. Dz.U. Nr 113, poz.759 ze zm.) nie znajduje uzasadnienia. Zwłaszcza, że ww. uchwała dotyczy zupełnie innych okoliczności prawnych i faktycznych. Podkreślając nadto, że „zamówieniem dodatkowym jest zatem, tylko takie zamówienie, bez którego wykonania przed zakończeniem realizacji zamówienia podstawowego lub równoległe z nim, zamówienie podstawowe nie może być wykonane”. A z takim właśnie stanem rzeczy mamy do czynienia, tj. opisanym w protokole konieczności z dnia 22 września 2009r.

W żadnym więc razie, nie można podzielić zdania Zespołu Kontrolującego, iż „Nie będzie zamówieniem dodatkowym zamówienie (przedmiotowe), którego należy udzielić w wyniku źle przeprowadzonego przez Zamawiającego procesu inwestycyjnego”. „Zamawiający bowiem nie dochował należytej staranności i nie przewidział zaistniałych przesłanek już w przedmiocie zamówienia podstawowego.”

DYREKTOR WYDZIAŁU  
  
Izabela Szczesik-Zobek

Gdyby przesłanki udzielenia zamówienia dodatkowego istniały na etapie przygotowywania zamówienia podstawowego – niewątpliwie Zamawiający przewidziałby ich skutki w przedmiocie zamówienia podstawowego. Okoliczności faktyczne przemawiające za udzieleniem zamówienia dodatkowego ujawniły się dopiero w trakcie realizacji umowy podstawowej. Zatem przedmiotowe zamówienie dodatkowe jest normalnym następstwem okoliczności, jakie wystąpiły już po zawarciu umowy w sprawie zamówienia podstawowego. Nie może więc być mowy o źle przygotowanym przez Zamawiającego procesie inwestycyjnym. Zamawiający zaś udzielając zamówienia dodatkowego dołożył należytej staranności by zapobiec w przyszłości skutkom ujawnionych okoliczności i tym samym szkodzie majątkowej. Zamawiający bowiem racjonalnie ocenił ujawniony stan faktyczny i udzielił zamówienia dodatkowego na roboty budowlane, które były wykonywane równolegle i/lub przed robotami budowlanymi wchodzącymi w zakres zamówienia podstawowego, zgodnie z technologią ich wykonywania i zasadami wiedzy technicznej.

Niezależnie od powyższego, jednoznacznie podkreślić należy, iż roboty budowlane wchodzące w zakres zamówienia dodatkowego wykraczały poza zakres przedmiotu zamówienia podstawowego, określonego w specyfikacji istotnych warunków zamówienia (*dalej siwz*), a w szczególności w załączonej do niej dokumentacji projektowej opisującej przedmiot zamówienia, oraz że bez zamówienia dodatkowego Wykonawca nie byłby w stanie należycie wykonać umowy o zamówienie podstawowe.

Nie ulega zatem wątpliwości, iż wykonanie zamówienia dodatkowego stało się konieczne na skutek sytuacji niemożliwej do przewidzenia (*obiektywnie nieprzewidywalnej*), czyli takiej, której nie można było stwierdzić na etapie zamówienia podstawowego, przy dochowaniu należytej staranności Zamawiającego.


Dyskusyjne jedynie mogą być roboty budowlane związane z wykonaniem sufitu podwieszanego w budynku ustępu publicznego. Decydującym bowiem o ich wykonaniu były nie tylko walory estetyczne ale, i albo przede wszystkim względy użytkowe związane z prawidłowym funkcjonowaniem różnego typu instalacji budynku, bowiem instalacje te muszą niezawodnie funkcjonować w każdych warunkach, nie generując przy tym dodatkowych kosztów ich eksploatacji i dekapitalizacji, szczególnie jeśli warunki czy też klimat funkcjonowania jest niekorzystny, a z takim mamy do czynienia w przypadku Wyspy Młyńskiej (duża wilgotność powietrza z uwagi na sąsiedztwo rzek Brdy i Brdy Młyńskiej oraz grunty torfowe). Zamawiający działając w poszanowaniu zainwestowanych własnych środków finansowych, jak i pochodzących z dofinansowania w ramach RPO W K-P na lata 2007-2013 – w odpowiednim czasie podjął stosowną do ujawnionego stanu rzeczy decyzję o zastosowaniu odpowiednich środków zapobiegających degradacji instalacji.

W opisanym stanie rzeczy, zdaniem Zamawiającego popartym powyższą argumentacją – Zamawiający spełnił przesłanki prawne i faktyczne uprawniające go do udzielenia przedmiotowego zamówienia dodatkowego.

Zdanie Zamawiającego znajduje również odzwierciedlenie w treści wyroku KIO z dnia 2 marca 2010r. (*sygn. akt. KIO/UZP 184/10*), z treści którego wynika również też dotyczących przygotowania i przeprowadzenia postępowania o udzielenie zamówienia publicznego na roboty budowlane w ramach niewątpliwie skomplikowanego i sformalizowanego procesu budowlanego.

Dowodem tego jest choćby teza oznaczona nr:

„4. Wynagrodzenie ryczałtowe, w przypadku ustalenia takiej podstawy rozliczeń, ustalone jest w odniesieniu do zakresu zamówienia objętego dokumentacją. Ryczałt nie może obejmować tego, czego zamawiający nie przewidział w dokumentacji projektowej, a także tego, czego nie można

DYREKTOR WYDZIAŁU  
  
Izabela Szczesik-Zobek

było przewidzieć na etapie przygotowania oferty, są to bowiem przesłanki do udzielenia zamówienia w trybie art. 67 ust.1 pkt 5 uPzp na roboty dodatkowe”,

oraz

„8. Nie można pozbawić zamawiającego prawa do zmian i uzupełnienia przekazanej wykonawcy – dokumentacji projektowej w przeciwnym bowiem wypadku nie można byłoby – skorygować błędów takiej dokumentacji przez jej zmianę, uzupełnienie czy stosowania rozwiązań projektowych zamiennych. Inną kwestią jest natomiast rozliczenie robót zamiennych czy robot dodatkowych”.

Nadto, w treści ww. wyroku - KIO podnosi, że:

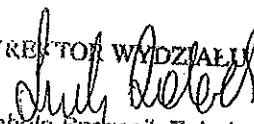
„Istotą zamówień dodatkowych, między innymi na roboty budowlane, jest ich **nieprzewidywalność** na etapie dokonywania opisu przedmiotu zamówienia i sporządzenia oferty oraz to, że **wykraczają** poza przedmiot zamówienia opisany w dokumentacji”, oraz że:

- „Pkt 6 siwz (poddany ocenie KIO w ww. wyroku) narusza przepisy ustawy art. 29 ust. 1 i 2, art. 31 ust. 1 i 2 oraz art. 140 ust.3 uPzp, jedynie w zakresie w jakim zobowiązuje wykonawcę do skalkulowania w cenie oferty **ryzyka odmiennych warunków geologicznych w rodzaju gruntu i prowadzenia prac geologicznych**. Zamawiający w takim przypadku ma możliwość skorzystania z dyspozycji art.67 ust.1 pkt.5 uPzp, i udzielenia zamówienia dodatkowego, gdy mimo rozpoznania geologicznego zachodzi konieczność wykonania dodatkowych robót, których nie można było przewidzieć. Odmiennie od zakładanych przy projektowaniu warunki geologiczno-gruntowe, mogą powodować znaczący wzrost kosztów np. z tytułu konieczności wymiany gruntu, wzmocnienia podłoża, czy innych stosowanych rozwiązań technicznych”.
- „nie jest dopuszczalne i możliwe zawarcie z góry w siwz i we wzorze umowy, zastrzeżenia, iż umowa obejmuje zakres prac, który obojętnie z jakich przyczyn został pominięty na etapie projektowania. Lub też obejmuje bez obustronnego porozumienia zakres wszelkich prac dodatkowych czy zamiennych, **wynikający z ujawnionych w trakcie budowy wad projektu** oraz wynikających ze znacząco odmiennych warunków geologiczno-gruntowych, niż zakładane przy opracowaniu dokumentacji projektowej”.

Wskazane przez Zespół Kontrolujący naruszenie, a także skutki finansowe tego naruszenia dla wydatków ze środków funduszy UE zostały oparte na uchwale KIO, która nie może i nie znajduje w opisanych okolicznościach faktycznych zastosowania do oceny prawa Zamawiającego do udzielenia przedmiotowego zamówienia dodatkowego.


Ponadto zwraca się uwagę na niewłaściwe wyliczenie wartości korekty finansowej, bowiem podstawiając do wzoru określonego w dokumencie Ministerstwa Rozwoju Regionalnego pn. „Wymierzanie korekt finansowych za naruszenia prawa zamówień publicznych związane z realizacją projektów współfinansowanych ze środków funduszy UE”, za wartość Wkw, jako wysokość faktycznych wydatków kwalifikowanych dla danego zamówienia należy przyjąć kwotę 77.537,53 zł (wydatki ujęte we wniosku o płatność z dnia 25.05.2010 – faktury: nr FV09/11/026 z dnia 10.11.2009 na kwotę 61.556,91 zł oraz FV09/12/039 z 31.12.2009 na kwotę 15.980,62 zł).

W opisanym stanie prawnym i faktycznym – **Miasto Bydgoszcz jako Beneficjent** przyznanych środków w ramach RPO WK-P na lata 2007-2013 – **wnosi o pozytywne rozpatrzenie wniesionych zastrzeżeń do Informacji pokontrolnej; pozostałe treści Informacji pokontrolnej Beneficjent przyjmuje bez uwag.**

DYREKTOR WYDZIAŁU  
  
Izabela Szczosik-Zobek

Zgodnie procedurą określoną w piśmie przewodnim do Informacji pokontrolnej Miasto Bydgoszcz odsyła w załączeniu 3 niepodpisane egzemplarze Informacji pokontrolnej.

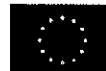
Z poważaniem

DYREKTOR WYDZIAŁU  
  
Izabela Szczesik-Zobek

Załączniki:

- 3 egzemplarze Informacji pokontrolnej z kontroli problemowej realizacji zadania w ramach RPO Województwa Kujawsko-Pomorskiego pn. Wyspa Młyńska III etap
  - Budowa infrastruktury rekreacyjnej Wyspy Młyńskiej i jej najbliższego otoczenia
- Pełnomocnictwo Prezydenta Miasta dla Izabeli Szczesik-Zobek – kserokopia





URZĄD MARSZAŁKOWSKI  
Województwa Kujawsko-Pomorskiego  
w Toruniu (4)  
Departament Wdrażania  
Regionalnego Programu Operacyjnego

*Mid region w Europe*

WPK.44.1.391.2011.MA

URZĄD MIASTA BYDGOSZCZY  
SEKRETARIAT PREZYDENTA

wpt.  
data 09. 02. 2011

nr wpływu 20253/1496

ilość załączników szt. ....

*DRS*  
*090212*

SEKRETARZ MIASTA

Edward D...owski

Miasto Bydgoszcz

ul. Jezuitcka 1

85 – 102 Bydgoszcz

URZĄD MIASTA BYDGOSZCZY  
Toruń, dnia 03.02.2011 r.

Wpłynęło: 09. 02. 2011

20253/26 INSPEKT

ilość załączników sztuk .....

podpis *Roksana K...*

*1. Leos*  
*10.02.2011*  
DIREKTOR WYDZIAŁU  
*Izabela Szczepik-Zobek*  
*Kopie WIM*  
*N&P*  
*NBF*

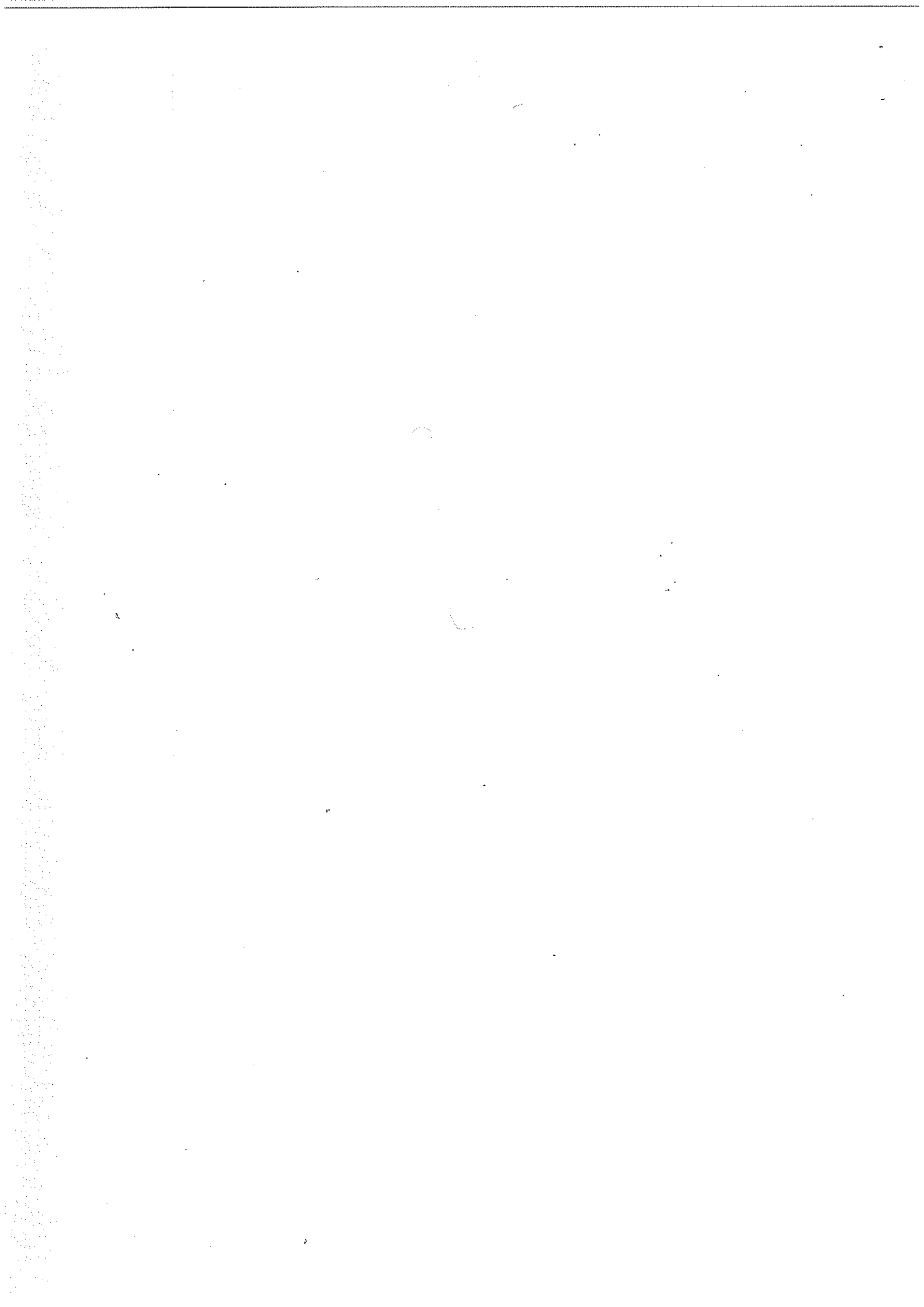
Dotyczy projektu nr RPKP.07.01.00-04-016/09

W związku z przeprowadzoną kontrolą w miejscu realizacji projektu realizowanego w ramach Regionalnego Programu Operacyjnego Województwa Kujawsko – Pomorskiego nr RPKP.07.01.00-04-016/09 pn. „Wyspa Młyńska III etap – Budowa infrastruktury rekreacyjnej Wyspy Młyńskiej i jej najbliższego otoczenia” przesyłam w załączeniu cztery egzemplarze Informacji pokontrolnej z kontroli w miejscu realizacji projektu.

Uprzejmie informuję, że w terminie 14 dni od dnia otrzymania Informacji pokontrolnej należy odesłać trzy egzemplarze podpisanej Informacji pokontrolnej lub zgłosić przed jej podpisaniem zastrzeżenia na piśmie. W przypadku odmowy podpisania Informacji pokontrolnej, złożyć na piśmie wyjaśnienia tej odmowy i odesłać 3 nie podpisane egzemplarze Informacji pokontrolnej.

Z poważaniem

Dyrektor  
Departamentu Wdrażania  
Regionalnego Programu Operacyjnego  
*[Signature]*  
Rada Miejska







**INFORMACJA POKONTROLNA**  
**z kontroli problemowej**  
**realizacji zadania w ramach RPO Województwa Kujawsko - Pomorskiego**

**Jednostka kontrolowana:** **Miasto Bydgoszcz**  
**ul. Jezuicka 1**  
**85 – 102 Bydgoszcz**

**Regon : 000596375**  
**NIP : 9531011863**

Kierownik jednostki kontrolowanej:

**1. Kontrolę przeprowadził Zespół kontrolujący w składzie:**

- 1) Małgorzata Andrzejewska – kierownik Zespołu kontrolującego,
- 2) Ewa Stochmańska,
- 3) Jerzy Rylich,

pracownicy Biura Kontroli Wdrażania RPO, Departamentu Wdrażania RPO Urzędu Marszałkowskiego Województwa Kujawsko – Pomorskiego

- 4) Rafał Sarnowski – umowa zlecenie z 1 stycznia 2012 r.  
na podstawie upoważnienia Nr 950/2011 z dnia 27.12.2011 r.

**2. Przebieg kontroli:**

Kontrola na dokumentach oraz kontrola na miejscu realizacji projektu w dniach 9 -13 oraz 16 -17 stycznia 2011 r.

**3. Przedmiotowy zakres kontroli:**

Zrealizowanie projektu pn. „Wyspa Młyńska – III etap Budowa infrastruktury rekreacyjnej Wyspy Młyńskiej i jej najbliższego otoczenia” w ramach RPO WK-P na lata 2007 - 2013, Oś priorytetowa 7. Wspieranie przemian w miastach i w obszarach wymagających odnowy, Działanie 7.1. Rewitalizacja zdegradowanych dzielnic miast.

**4. Okres objęty kontrolą:**

1 maja 2008 r. – 31 sierpnia 2011 r.

**USTALENIA KONTROLI**

- 1. Opis stanu faktycznego i prawnego działalności jednostki kontrolowanej stwierdzony w toku kontroli.**

## **1.1 Status prawny jednostki kontrolowanej**

Wspólnota samorządowa – gmina.

## **1.2 RPO**

Oś priorytetowa 7. Wspieranie przemian w miastach i w obszarach wymagających odnowy, Działanie 7.1. Rewitalizacja zdegradowanych dzielnic miast.

## **1.3 Umowa o dofinansowanie projektu w ramach RPO**

Umowa nr WPW.I.3043-7-3-169/2010 o dofinansowanie projektu w formie zaliczki i refundacji projektu „Wyspa Młyńska – III etap Budowa infrastruktury rekreacyjnej Wyspy Młyńskiej i jej najbliższego otoczenia” Nr RPKP.07.01.00-04-016/09 współfinansowanego z Europejskiego Funduszu Rozwoju Regionalnego w ramach Osi priorytetowej 7. Wspieranie przemian w miastach i w obszarach wymagających odnowy Działania 7.1. Rewitalizacja zdegradowanych dzielnic miast Regionalnego Programu Operacyjnego Województwa Kujawsko – Pomorskiego na lata 2007 – 2013 zawarta w dniu 11 marca 2010 r.

Powyższa umowa została zmieniona Aneksami nr 1 z dnia 20 kwietnia 2011 r. oraz Aneksami nr 2 z dnia 24 października 2011 r.

## **1.4 Realizacja zadania**

Projekt zrealizowano w okresie od 1 maja 2008 r. – 31 sierpnia 2011 r.

Termin realizacji projektu jest zgodny z okresem kwalifikowalności wydatków. Beneficjent przedstawił komplet dokumentacji potwierdzającej realizację wszystkich etapów projektu.

### **1.4.a Postęp**

Przedmiotem projektu jest budowa infrastruktury rekreacyjnej Wyspy Młyńskiej i jej najbliższego otoczenia. Zakres rzeczowy obejmuje: budowę budynku rozdzielni elektrycznych (trafostacja), budowę ustępu publicznego, budowę amfiteatru, przebudowę umocnień nabrzeży rzeki Brdy i Brdy Młynówki, zagospodarowanie terenów zielonych i nabrzeży – stworzenie m.in. parku nauki w części centralnej, terenów rekreacyjnych w części północnej i placu zabaw w części południowej, małej architektury (kosze na śmieci, ławki, pomosty drewniane, stojaki na rowery i inne), ścieżek i chodników, szaty roślinnej, oświetlenia zewnętrznego terenu (ścieżek, chodników, nabrzeży, budynków, Międzywodzia). Powyższy zakres został podzielony na zadania:

- roboty przygotowawcze
- budowa trafostacji
- mała architektura
- ciągi komunikacji pieszej i rowerowej
- przebudowa umocnień rzeki Brdy i Brdy Młynówki - konstrukcje nabrzeży
- budowa amfiteatru wraz z zapleczem sanitarnym
- zagospodarowanie terenów zielonych.

Do wydatków kwalifikowalnych zaliczono:

- projekt budowlany

- studium wykonalności
- aktualizacja studium wykonalności
- nadzór inwestorski
- nadzór archeologiczny
- umowy przyłączeniowe
- karty informacyjne przedsięwzięcia
- matryce do celów projektowych
- amfiteatr wraz z zapleczem sanitarnym – wykonanie nasypu, na powierzchni, którego umieszczony zostanie amfiteatr oraz ustęp publiczny – roboty budowlane, instalacje sanitarne i wentylacja
- mała architektura – wykończenie nawierzchni drewnianych i kamiennych, pergola w parku spacerowym, plac zabaw, obiekty małej architektury – ławki, bariery, balustrady, ogrodzenia, kosze na śmieci i stojaki rowerowe
- konstrukcje nabrzeży – roboty przygotowawcze i rozbiórkowe, roboty ziemne, ścianki szczelne, roboty zbrojarsko - betoniarskie, izolacje, zabezpieczenia gabionowe, nawierzchnie
- zagospodarowanie terenów zielonych – uporządkowanie brzegów wyspy Młyńskiej z wykonaniem umocnienia nabrzeży, budowa bulwaru spacerowego, zagospodarowanie centralnej części Wyspy, uporządkowanie gospodarki zielenią z nowym zasadzeniem zieleni parkowej, modernizacja infrastruktury technicznej i komunikacyjnej
- ciągi komunikacji pieszej i rowerowej – wykonanie układu komunikacyjnego Wyspy, ciąg chodników żwirowych oraz ciąg ścieżek rowerowych
- budowa trafostacji wraz z sieciami elektroenergetycznymi i oświetleniem terenu – wybudowanie pawilonu po rozbiórce istniejących garaży – roboty budowlane, instalacje elektryczne, sieci elektryczne kablowe NN
- promocja projektu – m.in. tablice informacyjne, konferencja prasowa, ogłoszenia w mediach, venty, film.

Kontrola na miejscu realizacji projektu potwierdziła zrealizowanie inwestycji.

### **1.5 Procedury zamówień publicznych**

Beneficjent w ramach realizowanego projektu przeprowadził pięć procedur udzielenia zamówienia publicznego w trybie przetargu nieograniczonego, na podstawie art. 39-46 ustawy z dnia 24 stycznia 2004 r. Prawo zamówień publicznych (Tekst jednolity Dz. U. z 2009r., nr 223, poz. 1778 z późn. zm.), pięć postępowań w trybie przetargu ograniczonego, na podstawie art. 47-53 ustawy z dnia 24 stycznia 2004 r. Prawo zamówień publicznych (Tekst jednolity Dz. U. z 2009r., nr 223, poz. 1778 z późn. zm.) oraz trzy postępowania w trybie zamówienia z wolnej ręki, na podstawie art. 66-68 ustawy z dnia 24 stycznia 2004 r. Prawo zamówień publicznych (Tekst jednolity Dz. U. z 2009r., nr 223, poz. 1778 z późn. zm.)

Ponadto Beneficjent zrealizował dwadzieścia trzy zamówienia poniżej 14.000,00€ na podstawie zapisów Zarządzeń Prezydenta Miasta Bydgoszcz Nr 910/07 z dnia 24.10.2007r., Nr 2/2010 z dnia 3.01.2008r., Nr 2/2010 z dnia 4.01.2010r., które określają zasady dokonywania zakupu dostaw, usług i robót budowlanych o wartości nieprzekraczającej równowartości kwoty w art. 4 pkt.8 ustawy PZP.

## 1.6 Wskaźniki

Zgodnie z wnioskiem o dofinansowanie dla projektu ustalono wskaźniki planowanych produktów oraz rezultatów.

### **Wskaźnik planowanych produktów:**

- liczba zbudowanych /przebudowanych/doposażonych obiektów – 1 szt.
- powierzchnia terenów przeznaczonych na małą architekturę – 6,21 ha
- liczba obiektów przeznaczonych dla osób niepełnosprawnych – 1 szt.

Na podstawie protokołów odbioru, projektów budowlanych oraz wizji lokalnej stwierdzono, że **wskaźniki zostały osiągnięte.**

### **Wskaźnik planowanych rezultatów:**

- powierzchnia obszarów poddanych rewitalizacji – 6,21 ha
- liczba zrewitalizowanych obszarów – 1 szt.

Na podstawie protokołów odbioru, projektów budowlanych oraz wizji lokalnej stwierdzono, że **wskaźniki zostały osiągnięte.**

## 1.7 Sprawozdawczość

Część sprawozdawcza została ujęta we wnioskach wskazanych poniżej.

## 1.8 Wnioski o płatność

Beneficjent złożył poniżej wskazane wnioski o płatność:

RPKP.07.01.00-04-016/09-01 wniosek sprawozdawczy złożony dnia 13.04.2010 r. za okres do 31.03.2010 r. (złożony po terminie)

RPKP.07.01.00-04-016/09-02 wniosek o płatność złożony dnia 05.05.2010 r. za okres do 28.04.2010 r.

RPKP.07.01.00-04-016/09-03 wniosek o płatność złożony dnia 26.08.2010 r. za okres do 23.06.2010 r.

RPKP.07.01.00-04-016/09-04 wniosek o płatność złożony dnia 02.09.2010 r. za okres do 17.08.2010 r.

RPKP.07.01.00-04-016/09-05 wniosek o płatność złożony 08.10.2010 r. za okres do 30.09.2010 r.

RPKP.07.01.00-04-016/09-06 wniosek o płatność złożony dnia 08.12.2010 r. za okres do 26.11.2010 r.

RPKP.07.01.00-04-016/09-07 wniosek sprawozdawczy złożony dnia 11.01.2011 r. za okres do 31.12.2010 r.

RPKP.07.01.00-04-016/09-08 wniosek o płatność złożony 21.03.2011 r. za okres do 31.12.2010 r.

RPKP.07.01.00-04-016/09-09 wniosek o płatność złożony dnia 02.06.2011 r. za okres do 28.04.2011 r.

RPKP.07.01.00-04-016/09-10 wniosek o płatność końcową złożony dnia 06.09.2011 r. za okres do 03.08.2011 r.

## 1.9 Księgowania

Zasady prowadzenia polityki rachunkowości zostały przyjęte Zarządzeniem nr 36/2011 Prezydenta Miasta Bydgoszczy z dnia 14.01.2011 r. W załączniku nr 15 do powyżej wskazanego zarządzenia zawarte są zasady ewidencjonowania dochodów i finansowania wydatków dotyczących projektów realizowanych z udziałem środków europejskich. Dla każdego realizowanego projektu prowadzi się odrębny system księgowy oraz wyodrębnia się rachunki bankowe.

Dla celów projektu zostało wyodrębnione konto 080 „Wyspa Młyńska III etap – Budowa infrastruktury rekreacyjnej Wyspy Młyńskiej i jej najbliższego otoczenia.” Wystawione zostały dokumenty OT. Środki trwałe zostały wpisane do EŚT.

We wniosku nr RPKP. 07.01.00-04-016/09-05 z w pozycji 1 została ujęta faktura nr FV 10/2010 wystawiona dnia 26.07.2010 r. za projekt budowlano – wykonawczy sieci elektroenergetycznej zasilania rozdzielni elektrycznych dla przestrzeni publicznej na terenie Polany Wyspy Młyńskiej w Bydgoszczy. Wydatki w kwocie 19 520,00 zł brutto wynikające z wyżej wskazanej faktury zespół kontrolujący postanowił uznać za niekwalifikowane z uwagi na fakt, iż budowa sieci elektroenergetycznej zasilania rozdzielni, której dotyczy powyższy projekt, nie jest objęta dofinansowaniem.

## 1.10 Zgodność realizacji Projektu z zasadami polityk wspólnotowych

Realizacja projektu odbyła się zgodnie z zasadami polityk wspólnotowych. Projekt ma pozytywny wpływ na środowisko, pozytywny wpływ na zagadnienia z zakresu równości mężczyzn i kobiet oraz niedyskryminacji oraz neutralny wpływ na politykę społeczeństwa informacyjnego.

## 1.11 Działania promocyjne

Zgodnie z sekcją K wniosku o dofinansowanie Beneficjent zadeklarował:

- zamieszczenie na terenie Wyspy Młyńskiej tablic informacyjno reklamowych,
- konferencję prasową inaugurującą projekt,
- zamieszczenie informacji na stronie internetowej beneficjenta [www.bydgoszcz.pl](http://www.bydgoszcz.pl)
- zamieszczenie informacji w mediach regionalnych,
- eventy (koncerty, konkursy, bicie monet),
- zamieszczenie informacji w mediach: out door
- zamieszczenie informacji w mediach: reklama w telewizji regionalnej oraz w prasie krajowej i regionalnej,
- nakręcenie 15 minutowego filmu,
- druk folderu,
- zorganizowanie wystawy fotograficznej promującej projekt wraz z konferencją na zakończenie projektu,
- zamieszczenie tablicy pamiątkowej na terenie Wyspy Młyńskiej.

Wszystkie powyższe zamierzenia zostały zrealizowane. W przypadku tablicy pamiątkowej Beneficjent wystąpił z prośbą o możliwość zamontowania tablicy wykonanej na mlecznym szkle o wymiarach innych niż jest to wskazane w „Wytocznych z zakresu promocji”. IZ wyraziła zgodę na modyfikację.

## 1.12 Przechowywanie i archiwizacja

Dokumentacja projektowa przechowywana jest w siedzibie Beneficjenta w oznaczonych segregatorach.

## 1.13 Inne informacje (kontrole, audyty itp.)

Zgodnie z „Wytycznymi dotyczącymi przeprowadzenia audytu projektów dofinansowanych w ramach RPO WK-P na lata 2007 – 2013” Beneficjent zobowiązany jest do przeprowadzenia audytu. Beneficjent przeprowadził audyt. „Raport z audytu wewnętrznego projektu” z dnia 10 sierpnia 2010 r. przekazany został do Departamentu Wdrażania 3 sierpnia 2010 r.

## 2. Ocena kontrolowanej działalności, wynikająca z ustaleń opisanych w pkt. 1.1 – 1.13 a także sformułowanie ew. zaleceń pokontrolnych.

1. W wyniku przeprowadzonego postępowania kontrolnego stwierdzono, że projekt został zrealizowany zgodnie z zakresem rzeczowym, kategoriami poszczególnych wydatków kwalifikowalnych i zgodnie z terminarzem określonym w aneksie nr 2 z dnia 24 października do umowy nr WPW.I.3043-7-3-169/2010 oraz zgodnie z wnioskiem o dofinansowanie stanowiącym załącznik do ww. umowy.

2. Przedmiotem projektu jest budowa infrastruktury rekreacyjnej Wyspy Młyńskiej i jej najbliższego otoczenia. Zakres rzeczowy obejmuje: budowę budynku rozdzielni elektrycznych (trafostacja), budowę ustępu publicznego, budowę amfiteatru, przebudowę umocnień nabrzeży rzeki Brdy i Brdy Młynówki, zagospodarowanie terenów zielonych i nabrzeży – stworzenie m.in. parku nauki w części centralnej, terenów rekreacyjnych w części północnej i placu zabaw w części południowej, małej architektury (kosze na śmieci, ławki, pomosty drewniane, stojaki na rowery i inne), ścieżek i chodników, szaty roślinnej, oświetlenia zewnętrznego terenu (ścieżek, chodników, nabrzeży, budynków, Międzywodzia).

3. Zgodnie z wnioskiem o dofinansowanie dla projektu ustalono wskaźniki planowanych produktów (liczba zbudowanych /przebudowanych/doposażonych obiektów – 1 szt., powierzchnia terenów przeznaczonych na małą architekturę – 6,21 ha, liczba obiektów przeznaczonych dla osób niepełnosprawnych – 1 szt.) oraz planowanych rezultatów (powierzchnia obszarów poddanych rewitalizacji – 6,21 ha, liczba zrewitalizowanych obszarów – 1 szt.). Na podstawie protokołów odbioru, projektów budowlanych oraz wizji lokalnej stwierdzono, że **wskaźniki zostały osiągnięte.**

4. Beneficjent zrealizował wszystkie zamierzenia związane z promocją projektu.

5. Dla celów projektu zostało wyodrębnione konto 080 „Wyspa Młyńska III etap – Budowa infrastruktury rekreacyjnej Wyspy Młyńskiej i jej najbliższego otoczenia.”

### 2.1 Uwagi zespołu kontrolującego w zakresie realizacji inwestycji:

Kontrola polegała na czynnościach sprawdzających stan zrealizowanego projektu w kontekście zgodności z prawem budowlanym, aktami wykonawczymi oraz projektem budowlanym (weryfikacja dokumentów i dokumentacji związanych z zakresem rzeczowym

ujętym we wniosku o dofinansowanie m.in. harmonogram rzeczowo-finansowy, operat kolaudacyjny, pozwolenie na budowę, protokoły odbioru robót).

Uwagi do dokumentacji:

1. W trakcie kontroli stwierdzono brak na operatach kolaudacyjnych opisu gdzie i kiedy wbudowano materiały oraz brak było poświadczenia złożonych kopii deklaracji za zgodność z oryginałem. Powyższe zostało uzupełnione.
2. Złożył wyjaśnienie w czasie kontroli dotyczące robót dodatkowych do umowy WIN 342/70/09 na wykonanie ustępu publicznego i amfiteatru oraz umowy WIN 342/79/08 na wykonanie robót budowlanych polegających na budowie sieci elektroenergetycznych.
3. Złożył wyjaśnienie w czasie kontroli dotyczące zawiadomienia Wojewódzkiego Inspektora Nadzoru Budowlanego o zakończeniu budowy pn. „Budowa umocnień nabrzeży rzeki Brdy i Brdy Młyńskiej oraz budowy czepni z Brdy Młyńskiej na dz. Nr 7,8,9/1,9/2,11 – obręb ewidencyjny 109 oraz 87/1,97,1,97/3,118,138 - obręb ewidencyjny 97” pozwolenie na budowę nr 57/2009 z dnia 21.10.2009r.

Uwagi do wykonania:

4. W czasie kontroli robót Zespół kontrolujący stwierdził rozbieżność w realizacji przedmiotu umowy WIN 342/128/09. Dotyczy wycinki drzew Beneficjent na podstawie Decyzji Nr 118/2001,41/2009,61/2009 Wojewódzkiego Urzędu Ochrony Zabytków usunął 14 szt. drzew. W kosztorysie ofertowym przyjął wycinkę 22 szt. drzew. Na podstawie protokołu powykonawczego z dnia 22.07.2010 Inspektor Nadzoru uznał w rozliczeniu pozostałych nie usuniętych drzew usunięcie karpin, pozostałości po usuniętych drzewach poza projektem. Zespół uznaje jako zasadne przyjęcie tych robót traktując je jako zamienne. Natomiast pozostałą różnicę wartości **3 334,48 PLN netto (4.068,07 brutto)** robót uznaje jako niekwalifikowaną, ponieważ w myśl PZP oraz wytycznych nie można potraktować ich jako roboty zamienne.

## **2.2 Uwagi zespołu kontrolującego w zakresie kontroli prawidłowości realizacji ustawy Prawo zamówień publicznych**

Beneficjent w ramach realizowanego projektu przeprowadził niżej opisane procedury udzielania zamówienia publicznego:

Postępowania w trybie przetargu nieograniczonego, na podstawie art. 39-46 ustawy z dnia 24 stycznia 2004 r. Prawo zamówień publicznych (*Tekst jednolity Dz. U. z 2009r., nr 223, poz. 1778 z późn. zm.*):

1. Wykonanie robót budowlanych polegających na budowie sieci elektroenergetycznych na terenie Wyspy Młyńskiej w Bydgoszczy (nr sprawy 341/27/08/B)

Beneficjent wydał ogłoszenie o zamówieniu nr 89525-2008 w dniu 29 kwietnia 2008 r. Wartość szacunkowa wynosiła 998.021,92 zł netto, co stanowiło kwotę 257.414,54 euro. Cenę ustalono w kosztorysie ofertowym z lutego 2008 r. Do przetargu przystąpiły trzy firmy. Najkorzystniejszą ofertę złożyła firma „Instalatorstwo Elektryczne Julian Strzelecki”, z którą w dniu 17 czerwca 2008 r. podpisano umowę nr WIN/342/79/08 o wartości 609.978,19 zł. W wyniku analizy dokumentacji postępowania nie stwierdzono uchybień i nieprawidłowości.

2. Dostawa i montaż elementów małej architektury na Wyspie Młyńskiej w Bydgoszczy (nr sprawy WZP/341/95/10B)

Beneficjent zamieścił w BZP ogłoszenie o zamówieniu nr 358676-2010 w dniu 5 listopada 2010 r. Do przetargu przystąpiło pięć firm. Najkorzystniejszą ofertę złożyła firma „NATUR” ZIELONE POGOTOWIE Grzegorz Majda, z którą w dniu 7 grudnia 2010 r. podpisano umowę nr WIN/342/193/10 o wartości 237.553,33 zł. W wyniku analizy dokumentacji postępowania nie stwierdzono uchybień i nieprawidłowości.

3. Kompleksowa organizacja w dniach 17-19.09.2010 r. plenerowego przedsięwzięcia promocyjnego na Wyspie Młyńskiej w Bydgoszczy w ramach projektu pn. „Wyspa Młyńska III etap – budowa infrastruktury rekreacyjnej Wyspy Młyńskiej i jej najbliższego otoczenia” (nr sprawy WZP/341/74/10/B)

Beneficjent zamieścił w BZP ogłoszenie o zamówieniu nr 264492-2010 w dniu 25 sierpnia 2010 r. Do przetargu przystąpiły trzy firmy. Najkorzystniejszą ofertę złożyła firma Towarzystwo Przyjaciół Dolnej Wisły, z którą w dniu 6 września 2010 r. podpisano umowę nr WIN/342/17/10 o wartości 145.300,00 zł. W wyniku analizy dokumentacji postępowania nie stwierdzono uchybień i nieprawidłowości.

4. Wykonanie robót budowlanych w zakresie kształtowania terenów zielonych na Wyspie Młyńskiej w Bydgoszczy w ramach projektu pn. „Wyspa Młyńska III etap – budowa infrastruktury rekreacyjnej Wyspy Młyńskiej i jej najbliższego otoczenia” (nr sprawy WZP/341/58/10/B)

Beneficjent zamieścił w BZP ogłoszenie o zamówieniu nr 220530-2010 w dniu 22 lipca 2010 r. Do przetargu przystąpiła jedna firma. Najkorzystniejszą ofertę złożyła firma ZIELONA ARCHITEKTURA Anna i Marek Wypychowscy, z którą w dniu 13 sierpnia 2010 r. podpisano umowę nr WIN/342/114/10 o wartości 2.475.615,89 zł. W wyniku analizy dokumentacji postępowania nie stwierdzono uchybień i nieprawidłowości.

5. Realizacja elementów kampanii promującej projekt pn. „Wyspa Młyńska III etap – budowa infrastruktury rekreacyjnej Wyspy Młyńskiej i jej najbliższego otoczenia” (nr sprawy WZP/341/54/10/B)



Beneficjent zamieścił w BZP ogłoszenie o zamówieniu nr 211490-2010 w dniu 15 lipca 2010 r. Do przetargu przystąpiły cztery firmy. Najkorzystniejszą ofertę złożyła firma Agencja Reklamowa „START” Ireneusz Wytkowski, z którą w dniu 11 sierpnia 2010 r. podpisano umowę nr WPM342/12/10 o wartości 193.953,00 zł. W wyniku analizy dokumentacji postępowania nie stwierdzono uchybień i nieprawidłowości.

Postępowania w trybie przetargu ograniczonego, na podstawie art. 47-53 ustawy z dnia 24 stycznia 2004 r. Prawo zamówień publicznych (*Tekst jednolity Dz. U. z 2009r., nr 223, poz. 1778 z późn. zm.*):

1. Wykonanie robót budowlanych polegających na budowie toalet publicznych i amfiteatru na Wyspie Młyńskiej w Bydgoszczy (nr sprawy WZP/341/13/09/B)

Beneficjent wydał ogłoszenie o zamówieniu nr 50180-2009 w dniu 25 marca 2009 r. Wartość szacunkowa przedmiotu zamówienia wyniosła 1.412.938,77 zł netto, co stanowiło kwotę 364.431,86 euro. Do Beneficjenta wpłynęło jedenaście wniosków o dopuszczenie do udziału w przetargu. W dniu 24 marca 2009 r. zaproszono dziesięć firm, gdyż jedna została wykluczona (art. 26 ust. 3 Pzp w zw. z art. 24 ust. 2 pkt 3 Pzp). Ostatecznie do Beneficjenta wpłynęło dziewięć ofert, najkorzystniejszą złożyła firma REALBUD. Zamawiający podejrzewał tę firmę o zastosowanie rażąco niskiej ceny i wezwał do wyjaśnienia. W dniu 28 maja 2009 r. podpisano umowę z firmą REALBUD (nr WIN 342/70/09) na kwotę 652.932,62 zł. W wyniku analizy dokumentacji postępowania nie stwierdzono uchybień i nieprawidłowości.

2. Wykonanie robót budowlanych polegających na przebudowie umocnień nabrzeży Brdy Młynówki na terenie Wyspy Młyńskiej i rzeki Brdy w Bydgoszczy (WZP/341/40/09/B)

Beneficjent wydał ogłoszenie o zamówieniu nr 188194-2009 w dniu 10 czerwca 2009 r. Do Beneficjenta wpłynęły cztery wnioski o dopuszczenie do udziału w postępowaniu. W dniu 24 sierpnia 2009 r. zaproszono trzy firmy, spośród których dwie złożyły oferty. Najkorzystniejsza okazała się oferta MELBUD z Grudziądza, z którą w dniu 30 września 2009 r. zawarto umowę (nr WIN/342/128/09) o wartości 12.991.054,59 zł. W wyniku analizy dokumentacji postępowania nie stwierdzono uchybień i nieprawidłowości.

3. Wykonanie robót budowlanych polegających na budowie oświetlenia zewnętrznego terenu Wyspy Młyńskiej i nadbrzeży w Bydgoszczy (nr sprawy WZP/341/19/10/B)

Beneficjent zamieścił w BZP ogłoszenie o zamówieniu nr 66419-2010 w dniu 25 marca 2010 r. Do Beneficjenta wpłynęły cztery wnioski o dopuszczenie do udziału w przetargu. W dniu 9 kwietnia 2010 r. zaproszono do składania ofert wszystkie firmy. Ostatecznie do Beneficjenta wpłynęły trzy oferty, najkorzystniejszą złożyła firma „Instalatorstwo Elektryczne Julian Strzelecki”. W dniu 18 maja 2010 r. podpisano umowę z firmą „Instalatorstwo Elektryczne Julian Strzelecki” (nr WIN 342/56/10) na

kwotę 1.145.502,07 zł. W wyniku analizy dokumentacji postępowania nie stwierdzono uchybień i nieprawidłowości.

4. Wykonanie placu zabaw wraz z dostawą i montażem urządzeń zabawowych na terenie Wyspy Młyńskiej w Bydgoszczy (nr sprawy WZP/341/50/10/B)

Beneficjent zamieścił w BZP ogłoszenie o zamówieniu nr 185796-2010 w dniu 28 czerwca 2010 r. Do Beneficjenta wpłynął jeden wniosek o dopuszczenie do udziału w przetargu od firmy „Educarium” Sp. z o.o. W dniu 9 lipca 2010 r. firmę zaproszono do złożenia oferty. W dniu 29 lipca 2010 r. podpisano umowę z firmą „Educarium” Sp. z o.o (nr WIN 342/106/10) na kwotę 997.788,70 zł. W wyniku analizy dokumentacji postępowania nie stwierdzono uchybień i nieprawidłowości.

5. Wykonanie robót budowlanych polegających na budowie pieszo jezdni, nawierzchni pieszych, ścieżek rowerowych oraz elementów małej architektury na terenie Wyspy Młyńskiej w Bydgoszczy (nr sprawy WZP/341/53/10/B)

Beneficjent wydał ogłoszenie o zamówieniu nr 197892-2010 w dniu 6 lipca 2010 r. Do Beneficjenta wpłynęły trzy wnioski o dopuszczenie do udziału w postępowaniu. W dniu 22 lipca 2010 r. zaproszono trzy firmy, wszystkie złożyły oferty. Najkorzystniejsza okazała się oferta BETPOL s. a. z Bydgoszczy, z którą w dniu 11 sierpnia 2010 r. podpisano umowę (nr WIN/342/105/10) na kwotę 6.028.327,05 zł. W wyniku analizy dokumentacji postępowania nie stwierdzono uchybień i nieprawidłowości.

Postępowania w trybie zamówienia z wolnej ręki, na podstawie art. 66-68 ustawy z dnia 24 stycznia 2004 r. Prawo zamówień publicznych (Tekst jednolity Dz. U. z 2009r., nr 223, poz. 1778 z późn. zm.):

1. Wykonanie dodatkowych robót budowlanych niezbędnych do prawidłowej realizacji zamówienia podstawowego na budowę sieci elektroenergetycznych na terenie Wyspy Młyńskiej w Bydgoszczy (nr sprawy WIN/342/201/08)

Zamawiający przedstawił protokół konieczności z dnia 20 października 2008 r. W dniu 28 listopada 2008 r. wysłano zaproszenie do firmy J. Strzelecki Instalatorstwo Elektryczne. Negocjacje odbyły się w dniu 3 grudnia 2008 r. Dnia 8 grudnia 2012 r. zawarto umowę nr WIN 342/201/08 o wartości 153.880,48 zł brutto.

2. Wykonanie dodatkowych robót budowlanych niezbędnych do prawidłowej realizacji zamówienia podstawowego na budowę sieci elektroenergetycznych na terenie Wyspy Młyńskiej w Bydgoszczy (nr sprawy WIN/342/55/09)

Zamawiający przedstawił protokół konieczności z dnia 10 marca 2009 r. W dniu 10 kwietnia 2009 r. wysłano zaproszenie do firmy J. Strzelecki Instalatorstwo

Elektryczne. Negocjacje odbyły się w dniu 17 kwietnia 2009 r. Dnia 22 kwietnia 2009 r. podpisano umowę nr WIN 342/55/09 o wartości 62.934,88 zł brutto.

3. Wykonanie dodatkowych robót budowlanych niezbędnych do prawidłowej realizacji zamówienia podstawowego w przedmiocie budowy ustępów publicznych i amfiteatru na Wyspie Młyńskiej w Bydgoszczy (nr sprawy WIN 341-1/61/09)

Zamawiający przedstawił protokół konieczności z dnia 22 września 2009 r. W dniu 15 października 2009 r. zaproszono do udziału w negocjacjach firmę REALBUD. Dnia 29 października podpisana została umowa nr WIN 342/154/09 o wartości 89.269,02 zł brutto. Zdaniem Zespołu Kontrolującego roboty przewidziane w protokole konieczności były możliwe do przewidzenia już w momencie wszczęcia procedury zamówienia podstawowego. Zgodnie z uchwałą Krajowej Izby Odwoławczej przy Urzędzie Zamówień Publicznych niemożność przewidzenia konieczności udzielenia zamówienia dodatkowego musi mieć charakter obiektywny. Nie będzie zamówieniem dodatkowym zamówienie, którego należy udzielić w wyniku źle przeprowadzonego przez zamawiającego procesu inwestycyjnego<sup>1</sup>. W przytoczonej uchwale dalej czytamy, że zamówieniem dodatkowym może być wyłącznie zamówienie nieprzewidziane w zakresie zamówienia podstawowego. Nie znaczy to jednak, iż każde rozszerzenie zakresu zamówienia podstawowego będzie skutkowało tym, iż wystąpi zamówienie dodatkowe. Zamawiający winien dochować należytej staranności i przewidzieć zaistniałe przesłanki już w przedmiocie zamówienia podstawowego. Naruszono w ten sposób przepis art. 67 ust. 1 Pzp. Zgodnie z taryfikatorem „Wskaźniki procentowe do obliczenia wartości korekty finansowej za naruszenia przy udzielaniu zamówień publicznych, współfinansowanych ze środków funduszy UE” załączonym do pisma Ministra Rozwoju Regionalnego z dnia 7 kwietnia 2010 r. za takie uchybienie nakłada się 25% korekty finansowej (tabela 4 pkt 2).

Naruszenie art. 67 ust. 1 Pzp spowoduje obniżenie dofinansowania o kwotę **14.474,97 zł**. Powyższa kwota wynika ze wzoru określonego w dokumencie Ministerstwa Rozwoju Regionalnego „Wymierzanie korekt finansowych za naruszenia prawa zamówień publicznych związane z realizacją projektów współfinansowanych ze środków funduszy UE”, tj.

$$Wk = W\% \times Wkw. \times Wś$$

gdzie:

Wk – wysokość korekty finansowej;

Wkw. – wysokość faktycznych wydatków kwalifikowanych dla danego zamówienia – czyli 89.269,02 zł

Wś – procentowa wysokość współfinansowania ze środków funduszy UE – 64,86%

<sup>1</sup> Uchwała z dnia 6 lipca 2011 r. KIO/KD 51/11

W% - wskaźnik procentowy nałożonej korekty – 25%

Ponadto Beneficjent w ramach realizowanego projektu przeprowadził następujące zapytania ofertowe:

1. Wykonanie czynności w zakresie realizacji instalacji wewnętrznej i zewnętrznej, robót kanalizacyjnych i centralnego ogrzewania oraz wentylacji mechanicznej i klimatyzacji – znak sprawy: WIN 341-2/112/09. Brak uwag.
2. Wykonanie czynności w zakresie realizacji instalacji wewnętrznej i zewnętrznej, robót kanalizacyjnych i centralnego ogrzewania oraz wentylacji mechanicznej i klimatyzacji – znak sprawy: WIN 341-2/15/09. Brak uwag.
3. Opracowanie karty informacyjnej dla przedsięwzięcia polegającego na „Rewitalizacji zasobów kulturowych i przyrodniczych Wyspy Młyńskiej w Bydgoszczy i jej najbliższego otoczenia” niezbędnego do złożenia wniosku o wydanie decyzji o środowiskowych uwarunkowaniach. Brak uwag.
4. Opracowanie karty informacyjnej dla przedsięwzięcia polegającego na „Rewitalizacji zasobów kulturowych i przyrodniczych Wyspy Młyńskiej w Bydgoszczy i jej najbliższego otoczenia” niezbędnego do złożenia wniosku o wydanie decyzji o środowiskowych uwarunkowaniach. Brak uwag.
5. Opracowanie projektu zamiennego posadowienie budynku transformacji na Wyspie Młyńskiej w Bydgoszczy – znak sprawy: WIN 341-2/38/08. Brak uwag.
6. Wykonanie dokumentacji projektowo-przedmiarowej budowy przejścia łączącego pochylnie przy kładce K3 z ul. Mennica na Wyspie Młyńskiej w Bydgoszczy – znak sprawy: WIN 341-2/17/09. Brak uwag.
7. Wykonanie aktualizacji projektu budowlanego w zakresie konstrukcji nabrzeży Brdy Młyńskiej oraz Brdy w ramach projektu „Rewitalizacja zasobów kulturowych i przyrodniczych Wyspy Młyńskiej i jej najbliższego otoczenia w Bydgoszczy” – znak sprawy: WIN 341-2/24/09. Brak uwag.
8. Wykonanie aneksu do projektu zagospodarowania terenu Wyspy Młyńskiej w Bydgoszczy w zakresie zmiany lokalizacji ustępu publicznego z amfiteatrem – znak sprawy: WIN 341-2/54/09. Brak uwag.
9. Opracowanie projektu wykonawczego, specyfikacji technicznej wykonania i odbioru robót budowlanych, przedmiarów robót w zakresie zamiennego projektu układu

drogowego na terenie tzw. „polany: Wyspy Młyńskiej w Bydgoszczy - znak sprawy: 341-2/28/10. Brak uwag.

10. Opracowanie dokumentacji projektowo-przedmiarowej sieci elektroenergetycznej zasilania rozdzielni elektrycznych dla przestrzeni publicznej na terenie „polany” Wyspy Młyńskiej w Bydgoszczy - znak sprawy: WIN 341-2/29/10. Brak uwag.
11. Wykonanie studium wykonalności i wniosku aplikacyjnego projektu pn. „Rewitalizacja zasobów kulturowych i przyrodniczych Wyspy Młyńskiej i jej najbliższego otoczenia w Bydgoszczy” - znak sprawy: WRS.VI.3060-3-1/02/09. Brak uwag.
12. Wykonanie robót budowlanych polegających na budowie zasilnia elektroenergetycznego budynku ustępu publicznego usytuowanego na terenie Wyspy Młyńskiej w Bydgoszczy – znak sprawy WIN 341-2/14/10. Brak uwag.
13. Dostarczenie i zamontowanie specjalistycznych urządzeń cumowniczych na nabrzeżu Polany na terenie Wyspy Młyńskiej w Bydgoszczy – znak sprawy WIN 341-2/27/10. Brak uwag.
14. Pełnienie nadzoru archeologicznego przy pracach ziemnych związanych z budową Sieci elektrycznej i teletechnicznej na Wyspie Młyńskiej WIN 341-2/64/08. Brak uwag.
15. Sprawowanie nadzoru archeologicznego przy pracach ziemnych związanych z budową oświetlenia zewnętrznego terenu Wyspy Młyńskiej i nabrzeży w Bydgoszczy – znak sprawy WIN 341-2/63/10. Brak uwag.
16. Przeprowadzenie wyprzedzających badań wykopaliskowych na terenie Wyspy Młyńskiej w Bydgoszczy w miejscu planowanej budowy przejścia łączącego pochylnię przy kładce K3 z ul. Mennica – znak sprawy WIN 341-2/65/09. Brak uwag.
17. Przeprowadzenie wyprzedzających badań wykopaliskowych oraz sprawowania nadzorów archeologicznych w strefie budowy ustępu publicznego i amfiteatru na Wyspie Młyńskiej w Bydgoszczy – znak sprawy WIN 341-2/34/09. Brak uwag
18. Wykonanie robót budowlanych polegających na wzmocnieniu podłoża gruntowego polany na terenie Wyspy Młyńskiej w Bydgoszczy – znak sprawy WIN 341-2/62/10. Brak uwag.
19. Usługa cateringowa podczas konferencji prasowej podsumowującej projekt – Brak uwag.
20. Dwustronny druk zdjęć – Brak uwag

21. Montaż, demontaż oraz wypożyczenie systemu wystawienniczego – Brak uwag.

22. Wykonanie i montaż tablicy pamiątkowej – Brak uwag

23. Wykonanie wraz z projektem technicznym 3 wolnostojących tablic reklamowych – znak sprawy WRS.VI.0717-5/01/09. Brak uwag.

**Uwagi końcowe:**

**Uznaje się za niekwalifikowane kwotę 4.068,07 zł brutto wynikająca z robót wskazanych w punkcie 2.1. 4)**

**Wydatki ujęte w fakturze nr FV 10/2010 wystawionej dnia 26.07.2010 r. za projekt budowlano – wykonawczy sieci elektroenergetycznej zasilania rozdzielni elektrycznych dla przestrzeni publicznej na terenie Polany Wyspy Młyńskiej w Bydgoszczy na kwotę 19 520,00 PLN brutto wskazane w pkt. 1.9. należy uznać za niekwalifikowane.**

**Z powodu naruszenia art. 67 ust. 1 Pzp należy obniżyć dofinansowanie o kwotę 14.474,97 zł wskazaną w pkt. 2.2.3. na stronie 11 informacji pokontrolnej.**

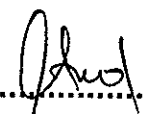
Brak przesłanek do wstrzymania pomniejszonej płatności końcowej. Kontrola z istotnymi zastrzeżeniami.

Na tym Informację zakończono sporządzając ją w czterech jednobrzmiących egzemplarzach, z których jeden otrzymuje Jednostka Kontrolowana.

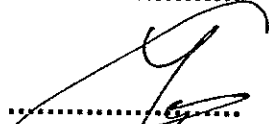
Fakt przeprowadzenia kontroli odnotowano w książce kontroli kontrolowanej jednostki.

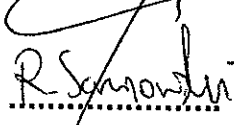
Informację sporządzono: Toruń, dnia 03.02.2011 r.

**Kontrolujący:**

1.  .....

2.  .....

3.  .....

4.  .....

**Jednostka Kontrolowana:**

.....