



AB 1361

PRT BAZA Sp. z o.o. Sp. k.
Laboratorium Badawcze
87-100 Toruń ul. Strobanda 23
tel./fax (+48) 56-655-74-44
e-mail: pem@prt baza.pl
www.prt baza.pl

SPRAWOZDANIE NR SP-LB/2120/23/OS

Z POMIARÓW PÓL ELEKTROMAGNETYCZNYCH WYKONANYCH DLA CELÓW OCHRONY ŚRODOWISKA

Obiekt: Stacja bazowa telefonii komórkowej

Nazwa: BYD1126

Adres: Bydgoszcz , Nakielska 243a

woj. kujawsko-pomorskie

Zleceniodawca: P4 Sp. z o.o.

ul. Wynalazek 1 02-677 Warszawa

Okręg Gdańsk

Egz. nr 2/2

2023-11-16

**SPRAWOZDANIE NR SP-LB/2120/23/OS
Z POMIARÓW PÓL ELEKTROMAGNETYCZNYCH
wykonane dla celów OCHRONY ŚRODOWISKA**

I. INFORMACJE O UŻYTKOWNIKU

1. Zleceniodawca:

- nazwa: P4 Sp. z o.o..
- adres: ul. Wynalazek 1, 02-677 Warszawa
- zamówienie z dnia: 2023-11-03

2. Miejsce zainstalowania:

- nazwa: Stacja bazowa BYD1126
- miejsce: Bydgoszcz, Nakielska 243a, woj. kujawsko-pomorskie
- opis miejsca zainstalowania: Stacja bazowa BYD1126 usytuowana jest na dachu budynku mieszkalnego.

II. CHARAKTERYSTYKA ŹRÓDEŁ PEM

Informacje o źródłach promieniowania podane przez Zleceniodawcę.

Tabela 1. Parametry systemów nadawczo-odbiorczych

Charakterystyka promieniowania		kierunkowa														
Rzeczywisty czas pracy [h/dobę]		24														
Rodzaj wytwarzanego pola		stacjonarne														
Lp	Wyszczególnienie	sektor 1				sektor 2				sektor 3						
Nadajnik stacji bazowej:																
1	Typ / Producent	DBS / SRAN Huawei														
2	Częstotliwość (pasmo) MHz	2600	2100	1800	900	800	2600	2100	1800	900	800	2600	2100	1800	900	800
3	Maksymalna moc nadawana na sektor [dBm]	52,04	52,04	52,04	47,78	49,03	52,04	52,04	52,04	47,78	49,03	52,04	52,04	52,04	47,78	49,03
Obciążenie:																
1	Typ anteny	ASI4517R3				ASI4517R3				ASI4517R3						
2	Producent anteny	Huawei				Huawei				Huawei						
3	Ilość anten	1				1				1						
4	Azymut	10				140				260						
5	Zakres kątów pochylecia anten [°]	2,00-12,00	2,00-12,00	2,00-12,00	0,00-10,00	0,00-10,00	2,00-12,00	2,00-12,00	2,00-12,00	0,00-10,00	0,00-10,00	2,00-12,00	2,00-12,00	2,00-12,00	0,00-10,00	0,00-10,00
6	Wysokość zainst. n.p.t. [m]	15,50				15,50				15,50						
7	EIRP [W]	21940				21940				21940						

Tabela 2. Parametry radiolinii

Charakterystyka promieniowania		kierunkowa					
Rzeczywisty czas pracy [h/dobę]		24					
Rodzaj wytwarzanego pola		stacjonarne					
Lp	Linia radiowa	Antena		Antena			
typ/producent	częstotliwość pracy [GHz]	moc wyjściowa [dBm]	typ/producent	średnica anteny [m]	azymut [°]	wysokość zainstal. [m]	
1	OPTIX RTN/HUAWEI	80	18	A80S03/Huawei	0,3	94	30,00

W otoczeniu badanego obiektu występują inne źródła promieniowania-EM, które w zakresie badanych częstotliwości bezpośrednio wpływają na wynik wartości mierzonej natężenia pola-EM. Dane techniczne nie uwzględniają parametrów innych instalacji.

III. OPIS POMIARÓW

Cel pomiarów: wyznaczenie miejsc występowania wartości natężenia pola elektromagnetycznego o poziomach dopuszczalnych w miejscach dostępnych dla ludności.

Metoda pomiarowa: Zastosowano akredytowaną metodę badawczą opartą na Rozporządzeniu Ministra Klimatu w sprawie sposobów sprawdzenia dotrzymania dopuszczalnych poziomów pól elektromagnetycznych w środowisku z dnia 17 lutego 2020r (Dz. U. 2022, poz.2630), uszczegółowioną zgodnie z dokumentem wewnętrznym Laboratorium „Strategia pomiarowa- metoda chwilowa dla potrzeb ochrony środowiska”.

Data pomiarów: 2023-11-16 godz. 12:37 - 14:11

1. **Nazwiska osób wykonujących pomiary:** [REDAKOWANE]
2. **Firma zatrudniająca osoby wykonujące pomiary:**
Laboratorium Badawcze PRT BAZA Sp. z o.o. Sp. k.
3. **Nazwisko pracownika Zleceniodawcy udzielającego informacji do sprawozdania:**
Przedstawiciel Zleceniodawcy uprawniony do udostępniania dokumentacji
4. **Aparatura pomiarowa:**

Tabela 3. Opis zestawu pomiarowego

1.	Miernik	Narda NBM-520 nr D-2195 - Szerokopasmowy Miernik Natężenia PEM
	Zakres pracy miernika	od - 10°C do + 50°C od 5% do + 95%
	Sondy pomiarowe	Narda EF9091 nr A-0126
	Zakres pomiaru pola	0,6 ÷ 300V/m
	Zakres pomiaru częstotliwości	80 [MHz] ÷ 90 000 [MHz]
	Oszacowana niepewność rozszerzona przy poziomie ufności 95% i współczynniku rozszerzenia k=2 pomiaru składowej elektrycznej sondą:	± 29,6% wartości zmierzonej w paśmie częstotliwości 0,8 ÷ 5 GHz, ± 48,3% wartości zmierzonej w paśmie częstotliwości 5 ÷ 90 GHz,
	Świadectwa wzorcowania	LWiMP/W/310/22 z dnia 13.10.2022 r. wydane przez Laboratorium Wzorców i Metrologii Pola Elektromagnetycznego Instytutu Telekomunikacji, Teleinformatyki i Akustyki Politechniki Wrocławskiej. Nr akredytacji nr AP 078. Świadectwo wzorcowania jest wydane w ramach porozumienia EA MLA w zakresie wzorcowania i potwierdza spójność wyników pomiarów z wzorcami utrzymywanymi w GUM i PTB (Niemcy)
Sprawdzanie bieżące miernika	Według dokumentu "Opis sprawdzania metody w czasie"	
2.	Miernik	Termohigrometr Abatron AB-3321 nr 211255578
	Zakres pomiaru temperatury	od - 30°C do + 100°C
	Zakres pomiaru wilgotności	od 0% do + 100%
	Świadectwo wzorcowania	0965/AH/23, z dnia 08.03.2023 r., wydane przez Laboratorium wzorcuje akredytowane przez Polskie Centrum Akredytacji nr AP 106 - Laboratorium Pomiarowe "MUTECH". Świadectwo jest wydane w ramach porozumienia EA MLA w zakresie wzorcowania i potwierdza spójność wyników z jednostkami miar Międzynarodowego Układu Jednostek Miar (SI).
3.	Przymiar wstępowy	Taśma miernicza nr 2917 firmy DEDRA
	Długość pomiaru	20m
	Świadectwo wzorcowania	1120.2-7W1-14/436 z dnia 7.02.2014. Wyniki wzorcowania zostały odniesione do państwowego wzorca pomiarowego długości utrzymywanego w GUM poprzez zastosowanie przymiaru wstęgowego nr 166/05
4	GPS	GARMIN GPSMAP 66 sr / Trimble GPS Pathfinder Pro series

6. Metodyka wykonania pomiarów: Załącznik do rozporządzenia Ministra Klimatu z dnia 17 lutego 2020 r. „Sposoby sprawdzenia dotrzymania różnicowanych dopuszczalnych poziomów pól elektromagnetycznych w środowisku”(Dz. U. 2022 poz.2630).

Dokument PCA DAB-18 „Akredytacja Laboratoriów Badawczych wykonujących pomiary pola elektromagnetycznego w środowisku” wydanie 2, Warszawa, 25.06.2021 r.

7.Przepisy prawne: Rozporządzenie Ministra Klimatu z dnia 17 lutego 2020 r. w sprawie sposobów sprawdzenia dotrzymania zróżnicowanych dopuszczalnych poziomów pól elektromagnetycznych w środowisku (Dz. U. 2022 poz.2630).

Rozporządzenie Ministra Zdrowia z dnia 17 grudnia 2019 r. w sprawie dopuszczalnych poziomów pól elektromagnetycznych w środowisku (Dz. U. 2019 poz. 2448).

- Ustawa z dnia 27 kwietnia 2001 r. Prawo ochrony środowiska (Dz. U. 2001 nr 62 poz. 627, z późn. zm).

Tabela 4. Dopuszczalne poziomy pól elektromagnetycznych

Zakres częstotliwości pola elektromagnetycznego	Składowa elektryczna (V/m)	Gęstość mocy (W/m ²)
od 400 MHz do 2000 MHz	$1,375 \times f^{0,5}$	f / 200
od 2 GHz do 300 GHz	61	10

8. Odstępstwa/ograniczenia i uwarunkowania metody badawczej

Brak

9. Opis warunków pomiarów:

Pomiary w otoczeniu stacji bazowej przeprowadzono podczas rzeczywistej pracy urządzeń wytwarzających pola elektromagnetyczne. Pomiary wykonano wzdłuż głównych oraz pomocniczych kierunków maksymalnego zasięgu oddziaływania elektromagnetycznego promieniowania niejonizującego określonych azymutami anten. Pomiary w przyjętych pionach pomiarowych wykonano przy średnim kącie pochylenia anten w punktach położonych na wysokościach od 0,3 m do 2,0 m nad powierzchnią terenu lub nad innymi powierzchniami, na których mogą przebywać ludzie, przyjmując za wynik każdorazowo maksymalną wartość wielkości mierzonej. Badania przeprowadzono w pionach pomiarowych w szczególności do odległości, w których, na podstawie uprzednio przeprowadzonych obliczeń, stwierdzono występowanie w danych zakresach częstotliwości pól elektromagnetycznych o najwyższych spodziewanych poziomach, które pochodzą z badanej instalacji. Przy doborze pionów pomiarowych uwzględniono charakter i sposób zagospodarowania otoczenia stacji bazowej.

9.1. Warunki meteorologiczne / środowiskowe:

Teren	Temperatura [°C]	Wilgotność [%]	Opady atmosferyczne
Pomiar przed badaniem	4,5	86,6	Nie wystąpiły
Pomiar po badaniu	5,3	86,1	Nie wystąpiły

10. Identyfikacja widma pola:

Widmo pola elektromagnetycznego zidentyfikowano na podstawie dostarczonych przez zleceniodawcę danych technicznych urządzeń opisanych w pkt. II oraz obserwacji miejsca wykonywania badań.

IV. WYNIKI POMIARÓW

Wyniki pomiarów dotyczą wyłącznie badanego obiektu dla danej konfiguracji urządzeń w dniu, w którym wykonano pomiary.

Tabela 5. Wyniki pomiarów

Nr pionu pomiar.	Natężenie pola elektrycznego sonda EF6092 E[V/m]	Niepewność pomiarowa (U=48,3) ±[V/m]	Pole-E+U	Pole-H+U	wartość wskaźnikowa [Wme]	wartość wskaźnikowa [Wmh]	Wysokość pomiarowa [m]	Miejsce pomiaru	Dopuszczalność poziomu pola elektromagnetycznego	Współrzędne geograficzne
1	2	3	4	5	6	7	8	9	10	11
1	2,44	1,18	3,62	0,011	0,13	0,16	1,8	poziom terenu-PKP	dopuszczalny	53°7'54.5"N 17°55'41.9"E
2	2,54	1,23	3,77	0,012	0,13	0,16	1,8	poziom terenu-GKP	dopuszczalny	53°7'54.9"N 17°55'41.7"E
3	1,31	0,63	1,95	0,006	0,07	0,08	1,8	poziom terenu-Mahoniowa-GKP	dopuszczalny	53°7'54.4"N 17°55'37.6"E
4	4,03	1,95	5,97	0,019	0,21	0,26	1,8	b.mieszkalny(1p)-Mahoniowa 25-GKP	dopuszczalny	53°7'54.2"N 17°55'35.8"E
5	1,52	0,73	2,25	0,007	0,08	0,10	1,8	poziom terenu-PKP	dopuszczalny	53°7'55.3"N 17°55'41.9"E
6	2,33	1,13	3,46	0,011	0,12	0,15	1,8	poziom terenu-PKP	dopuszczalny	53°7'55.8"N 17°55'42.2"E
7	2,76	1,33	4,09	0,013	0,15	0,18	1,8	poziom terenu-GKP	dopuszczalny	53°7'55.7"N 17°55'42.9"E
8	1,52	0,73	2,25	0,007	0,08	0,10	1,8	poziom terenu-PKP	dopuszczalny	53°7'55.5"N 17°55'43.9"E
9	1,62	0,78	2,40	0,007	0,09	0,10	1,8	poziom terenu-Nakielska-GKP	dopuszczalny	53°7'57.2"N 17°55'43.2"E
10	3,92	1,89	5,82	0,018	0,21	0,25	1,8	b.mieszkalny(1p)-Nakielska 152-GKP	dopuszczalny	53°7'58.0"N 17°55'43.6"E
11	1,21	0,59	1,80	0,006	0,06	0,08	1,8	poziom terenu-Głogowska-DPP	dopuszczalny	53°7'55.2"N 17°55'46.3"E
12	3,50	1,69	5,19	0,016	0,19	0,22	1,8	poziom terenu-GKP	dopuszczalny	53°7'54.5"N 17°55'42.6"E
13	1,41	0,68	2,10	0,007	0,07	0,09	1,8	poziom terenu-Mahoniowa-GKP	dopuszczalny	53°7'53.6"N 17°55'43.9"E
14	4,45	2,15	6,60	0,021	0,24	0,28	1,8	b.mieszkalny(1p)-Mahoniowa 1-GKP	dopuszczalny	53°7'52.7"N 17°55'45.0"E
15	1,31	0,63	1,95	0,006	0,07	0,08	1,8	poziom terenu-GKP	dopuszczalny	53°7'50.9"N 17°55'47.8"E

<0,6V/m- wynik spoza zakresu akredytacji -przy wskazaniach sondy poniżej dolnego zakresu akredytacji dla punktu pomiarowego, przyjęto do obliczeń wyników WME i WMH wartość skorelowaną z rzeczywistym wynikiem pomiaru tj. dolną granicę akredytowanego zakresu pomiarowego metody 0,6V/m.

GKP-główne kierunki pomiarowe

PKP-pomocnicze kierunki pomiarowe

DPP-dodatkowe punkty pomiarowe

U- niepewność pomiarowa rozszerzona, przy poziomie ufności 95%, współczynnik rozszerzenia k=2. Oszacowana niepewność rozszerzona przeprowadzonych pomiarów natężenia pola elektromagnetycznego nie przekracza 48,3%. Opis szacowania niepewności pomiaru znajduje się w dokumencie Raport szacowania niepewności pomiaru wyd.1 z dnia 25.10.2022r. Laboratorium Badawczego PRT BAZA.

Wartości wskaźnikowe zgodnie z pkt. 25 ppkt.1 załącznika do rozporządzenia Ministra Klimatu z dnia 17 lutego 2020r (Dz. U.2022, poz.2630):

$$WM_E = \frac{E}{\min(ME_{gr})}$$

$$WM_H = \frac{H}{\min(MH_{gr})}$$

gdzie:

WM_E (WM_H) -wartość wskaźnikowa poziomu emisji pól elektromagnetycznych dla miejsc dostępnych dla ludności dla składowej elektrycznej (magnetycznej) pola E (H)-zmierzona wartość skuteczna natężenia pola elektrycznego E , wyrażona w V/m (natężenie pola magnetycznego H , wyrażonego w A/m), uśredniona w sposób określony w przepisach wydanych na podstawie art. 122 ust. 1 ustawy z dnia 27 kwietnia 2001r-Prawo ochrony środowiska
 $\min(ME_{gr})$, ($\min(MH_{gr})$)-najniższa dopuszczalna wartość składowej elektrycznej (magnetycznej) pola dla objętego pomiarami zakresu częstotliwości dla miejsc dostępnych dla ludności określona w przepisach wydanych na podstawie art. 122 ust. 1 ustawy z dnia 27 kwietnia 2001r-Prawo ochrony środowiska wyrażona w V/m (A/m)

Na podstawie rozpoznania źródeł oraz uzgodnienia ze Zleceniodawcą do wyznaczenia wartości wskaźnikowej WME i WMH przyjęto najniższą dopuszczalną wartość składowej elektrycznej pola dla objętego pomiarami zakresu częstotliwości $\min(ME_{gr})= 28V/m$ oraz składowej magnetycznej $\min(MH_{gr})= 0,073A/m$.

V. STWIERDZENIE ZGODNOŚCI Z WYMAGANIAMI

Zgodnie z Rozporządzeniem Ministra Zdrowia z dnia 17 grudnia 2019 (Dz.U.2019 poz 2448) na podstawie rozpoznania źródeł pól e-m oraz w oparciu o wytyczne Zleceniodawcy, dla rozpatrywanej instalacji przyjęto dopuszczalną wartość składowej elektrycznej pola dla objętego pomiarami zakresu częstotliwości $\min(MEgr) = 28V/m$ oraz składową magnetyczną $\min(MHgr) = 0,073A/m$. Za wynik pomiaru przyjęto maksymalną wartość chwilową zmierzoną w danym pionie pomiarowym powiększoną o rozszerzoną niepewność pomiaru U dla współczynnika rozszerzenia $k = 2$.

Zgodnie z pkt 25 ppkt 1 oraz pkt 26 załącznika do rozporządzenia Ministra Klimatu z dnia 17 lutego 2020r (Dz. U. 2022, poz.2630), a także na podstawie danych uzyskanych od Zleceniodawcy oraz przeprowadzonych badań elektromagnetycznego promieniowania niejonizującego określonych w Tabeli 5 w miejscach w których dokonano pomiaru na stacji bazowej BYD1126 zlokalizowanej w Bydgoszcz, Nakielska 243a, dopuszczalne poziomy pól elektromagnetycznych w środowisku określone w przepisach wydanych na podstawie art. 122 ust. 1 ustawy z dnia 27 kwietnia 2001 r. – Prawo ochrony środowiska uznaje się za dotrzymane, udokumentowano, że żadna z wartości wskaźnikowych nie przekracza wartości 1.

Sprawozdanie zawiera 7 stron i 1 załącznik:

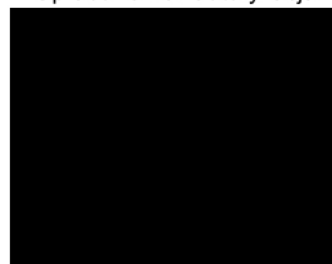
Zał.1 - Rozmieszczenie pionów pomiarowych w otoczeniu stacji bazowej. Widok obiektu.

Bez pisemnego zezwolenia laboratorium PRT BAZA Sp. z o.o. Sp. k. sprawozdanie nie może być powielane inaczej, jak tylko w całości. Laboratorium zapewnia rzetelność, bezstronność i pełną wiarygodność świadczonych usług badawczych oraz zachowanie poufności i ochronę praw własności Klienta.

Sprawozdanie otrzymują:

1. Zleceniodawca – P4 Sp. z o.o.- 1 egz.
2. a/a -1 egz.

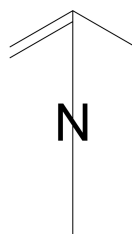
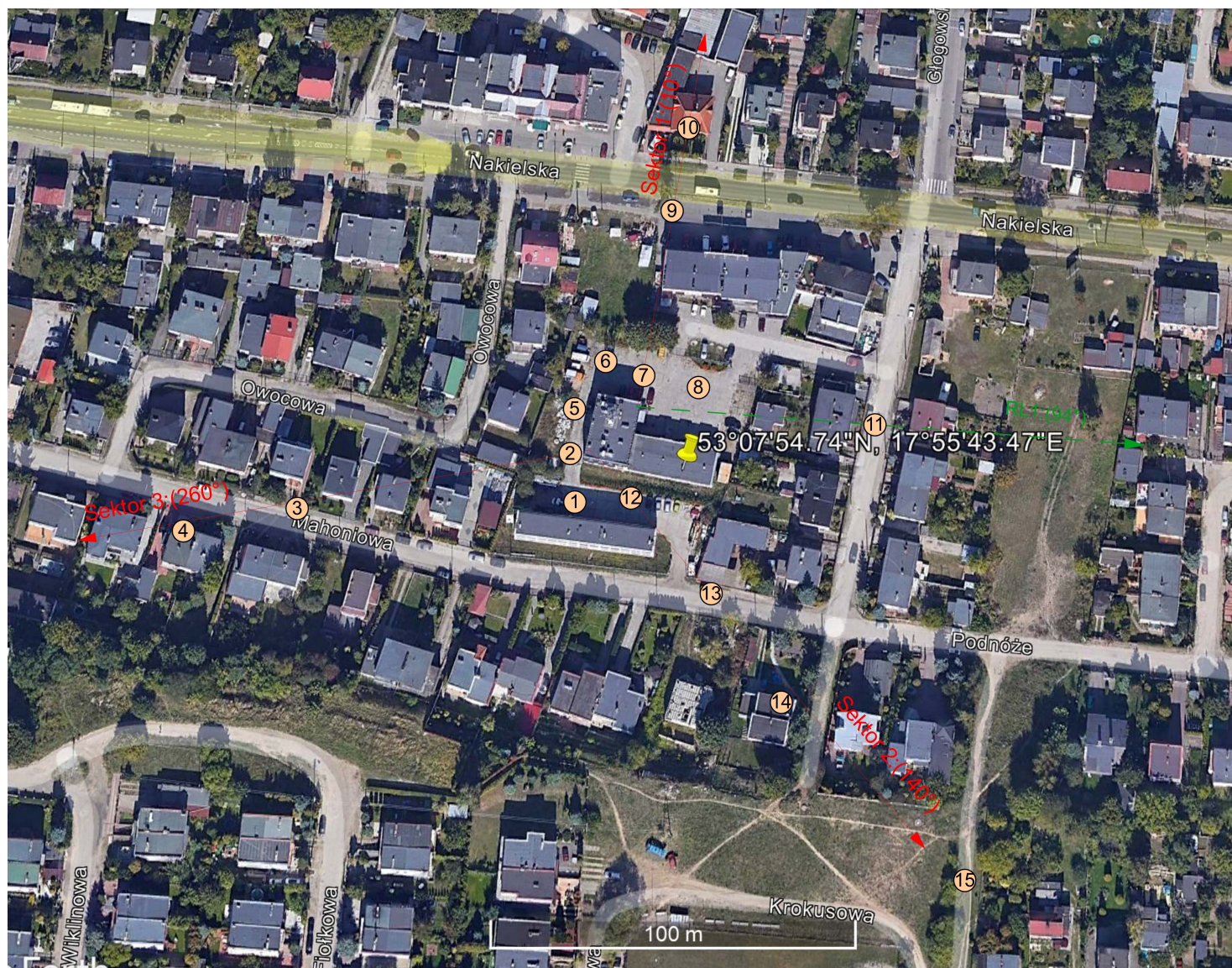
Opracowanie i autoryzacja:



INFORMACJE DODATKOWE

Pomiary kontrolne elektromagnetycznego promieniowania niejonizującego wytwarzanego przez obiekty/urządzenia będące źródłami promieniowania należy wykonywać każdorazowo w razie zmiany warunków pracy obiektu/urządzenia, o ile zmiany te mogą mieć wpływ na zmianę poziomów elektromagnetycznego promieniowania niejonizującego, którego źródłem jest ten obiekt/urządzenie.

KONIEC SPRAWOZDANIA



LEGENDA:

① - piony pomiarowe

Załącznik nr 1 do sprawozdania SP-LB/2120/23/OS	
OBIEKT:	Stacja bazowa BYD1126 Bydgoszcz, ul. Nakielska 243a
TEMAT:	Rozmieszczenie pionów pomiarowych w otoczeniu stacji bazowej.
UŻYTKOWNIK:	P4 Sp. z o.o.
DATA POMIARÓW:	16.11.2023
OPRACOWANIE:	Laboratorium Badawcze PRT BAZA Sp.z o.o. Sp.k.