



AB 1361

**PRT BAZA Sp. z o.o. Sp. k.**  
Laboratorium Badawcze  
87-100 Toruń ul. Strobanda 23  
tel./fax (+48) 56-655-74-44  
e-mail: [pem@prtbaza.pl](mailto:pem@prtbaza.pl)  
[www.prtbaza.pl](http://www.prtbaza.pl)

---

# SPRAWOZDANIE NR SP-LB/1410/23/OS

## Z POMIARÓW PÓL ELEKTROMAGNETYCZNYCH WYKONANYCH DLA CELÓW OCHRONY ŚRODOWISKA

**Obiekt: Stacja bazowa telefonii komórkowej**

**Nazwa: BYD1043**

**Adres: 85-022 Bydgoszcz , Gdańska 139**

**woj. kujawsko-pomorskie**

Zleceniodawca: P4 Sp. z o.o.

ul. Wynałazek 1 02-677 Warszawa

Okręg Gdańsk

Egz. nr 2/2

2023-07-31

# SPRAWOZDANIE NR SP-LB/1410/23/OS Z POMIARÓW PÓL ELEKTROMAGNETYCZNYCH wykonane dla celów OCHRONY ŚRODOWISKA

## I. INFORMACJE O UŻYTKOWNIKU

### 1. Zleceniodawca:

- **nazwa:** P4 Sp. z o.o..
- **adres:** ul. Wynalazek 1, 02-677 Warszawa
- **zamówienie z dnia:** 2023-07-25

### 2. Miejsce zainstalowania:

- **nazwa:** Stacja bazowa BYD1043
- **miejsce:** 85-022 Bydgoszcz , Gdańska 139, woj. kujawsko-pomorskie
- **opis miejsca zainstalowania:** Stacja bazowa BYD1043 usytuowana jest na dachu budynku.

## II. CHARAKTERYSTYKA ŹRÓDEŁ PEM

Informacje o źródłach promieniowania podane przez Zleceniodawcę.

Tabela 1. Parametry systemów nadawczo-odbiorczych

Charakterystyka promieniowania		kierunkowa														
Rzeczywisty czas pracy [h/dobę]		24														
Rodzaj wytwarzanego pola		stacjonarne														
Lp	Wyszczególnienie	sektor 1					sektor 2					sektor 3				
<b>Nadajnik stacji bazowej:</b>																
Typ / Producent		DBS / SRAN Huawei														
1	Częstotliwość (pasmo) MHz	2600	800	2100	1800	900	2600	800	2100	1800	900	2100	1800	900	2600	800
3	Maksymalna moc nadawana na sektor [dBm]	52,04	49,03	52,04	52,04	46,02	52,04	49,03	52,04	52,04	46,02	52,04	52,04	46,02	52,04	49,03
<b>Obciążenie:</b>																
1	Typ anteny	ATR4517R1		ATR4518R13		ATR4517R1		ATR4518R13		ATR4518R13		ATR4518R13		ATR4518R13		
2	Producent anteny	Huawei		Huawei		Huawei		Huawei		Huawei		Huawei		Huawei		
3	Ilość anten	1		1		1		1		1		1		1		
4	Azymut	20		20		160		160		260		260		260		
5	Zakres kątów pochyleń anten [°]	0,00-2,00		0,00-2,00		0,00-2,00		0,00-2,00		0,00-3,00		0,00-3,00		0,00-3,00		
6	Wysokość zainst. n.p.t. [m]	24,30		24,30		23,30		23,30		23,30		23,30		23,30		
7	EIRP [W]	10748		18165		10748		18561		18561		18561		11785		

W otoczeniu badanego obiektu występują inne źródła promieniowania-EM, które w zakresie badanych częstotliwości bezpośrednio wpływają na wynik wartości mierzonej natężenia pola-EM. Dane techniczne nie uwzględniają parametrów innych instalacji.

### III. OPIS POMIARÓW

**Cel pomiarów:** wyznaczenie miejsc występowania wartości natężenia pola elektromagnetycznego o poziomach dopuszczalnych w miejscach dostępnych dla ludności.

**Metoda pomiarowa:** Zastosowano akredytowaną metodę badawczą opartą na Rozporządzeniu Ministra Klimatu w sprawie sposobów sprawdzenia dotrzymania dopuszczalnych poziomów pól elektromagnetycznych w środowisku z dnia 17 lutego 2020r (Dz. U. 2022, poz.2630), uszczegółowioną zgodnie z dokumentem wewnętrznym Laboratorium „Strategia pomiarowa- metoda chwilowa dla potrzeb ochrony środowiska”.

**Data pomiarów:** 2023-07-31 godz. 12:55 - 14:40

1. **Nazwiska osób wykonujących pomiary:** ██████████
2. **Firma zatrudniająca osoby wykonujące pomiary:**  
Laboratorium Badawcze PRT BAZA Sp. z o.o. Sp. k.
3. **Nazwisko pracownika Zleceniodawcy udzielającego informacji do sprawozdania:**  
Przedstawiciel Zleceniodawcy uprawniony do udostępniania dokumentacji
4. **Aparatura pomiarowa:**

**Tabela 3.** Opis zestawu pomiarowego

1.	Miernik	Narda NBM-520 nr D-2195 - Szerokopasmowy Miernik Natężenia PEM
	Zakres pracy miernika	od - 10°C do + 50°C
	Sondy pomiarowe	Narda EF9091 nr A-0126
	Zakres pomiaru pola	0,6 ÷ 300V/m
	Zakres pomiaru częstotliwości	80 [MHz] ÷ 90 000 [MHz]
	Oszacowana niepewność rozszerzona przy poziomie ufności 95% i współczynniku rozszerzenia k=2 pomiaru składowej elektrycznej sondą:	29,6% wartości zmierzonej w paśmie częstotliwości 0,8 ÷ 5 GHz, 48,3% wartości zmierzonej w paśmie częstotliwości 5 ÷ 90 GHz,
	Świadectwa wzorcowania	LWiMP/W/310/22 z dnia 13.10.2022 r. wydane przez Laboratorium Wzorców i Metrologii Pola Elektromagnetycznego Instytutu Telekomunikacji, Teleinformatyki i Akustyki Politechniki Wrocławskiej. Nr akredytacji nr AP 078. Świadectwo wzorcowania jest wydane w ramach porozumienia EA MLA w zakresie wzorcowania i potwierdza spójność wyników pomiarów z wzorcami utrzymywanymi w GUM i PTB (Niemcy)
Sprawdzanie bieżące miernika	Według dokumentu "Opis sprawdzania metody w czasie"	
2.	Miernik	Termohigrometr Abatron AB-3321 nr 211255578
	Zakres pomiaru temperatury	od - 30°C do + 100°C
	Zakres pomiaru wilgotności	od 0% do + 100%
	Świadectwo wzorcowania	0965/AH/23, z dnia 08.03.2023 r., wydane przez Laboratorium wzorcujące akredytowane przez Polskie Centrum Akredytacji nr AP 106 - Laboratorium Pomiarowe "MUTECH". Świadectwo jest wydane w ramach porozumienia EA MLA w zakresie wzorcowania i potwierdza spójność wyników z jednostkami miar Międzynarodowego Układu Jednostek Miar (SI).
3.	Przymiar wstępowy	Taśma miernicza nr 2917 firmy DEDRA
	Długość pomiaru	20m
	Świadectwo wzorcowania	1120.2-7W1-14/436 z dnia 7.02.2014. Wyniki wzorcowania zostały odniesione do państwowego wzorca pomiarowego długości utrzymywanego w GUM poprzez zastosowanie przymiaru wstęgowego nr 166/05
4	GPS	GARMIN GPSMAP 66 sr / Trimble GPS Pathfinder Pro series

**6. Metodyka wykonania pomiarów:** Załącznik do rozporządzenia Ministra Klimatu z dnia 17 lutego 2020 r. „Sposoby sprawdzenia dotrzymania różnicowanych dopuszczalnych poziomów pól elektromagnetycznych w środowisku”(Dz. U. 2022 poz.2630).

Dokument PCA DAB-18 „Akredytacja Laboratoriów Badawczych wykonujących pomiary pola elektromagnetycznego w środowisku” wydanie 2, Warszawa, 25.06.2021 r.

**7.Przepisy prawne:** Rozporządzenie Ministra Klimatu z dnia 17 lutego 2020 r. w sprawie sposobów sprawdzenia dotrzymania zróżnicowanych dopuszczalnych poziomów pól elektromagnetycznych w środowisku (Dz. U. 2022 poz.2630).

Rozporządzenie Ministra Zdrowia z dnia 17 grudnia 2019 r. w sprawie dopuszczalnych poziomów pól elektromagnetycznych w środowisku (Dz. U. 2019 poz. 2448).

- Ustawa z dnia 27 kwietnia 2001 r. Prawo ochrony środowiska (Dz. U. 2001 nr 62 poz. 627, z późn. zm).

**Tabela 4.** Dopuszczalne poziomy pól elektromagnetycznych

Zakres częstotliwości pola elektromagnetycznego	Składowa elektryczna (V/m)	Gęstość mocy (W/m <sup>2</sup> )
od 400 MHz do 2000 MHz	$1,375 \times f^{0,5}$	f / 200
od 2 GHz do 300 GHz	61	10

## 8. Odstępstwa/ograniczenia i uwarunkowania metody badawczej

Brak

## 9. Opis warunków pomiarów:

Pomiary w otoczeniu stacji bazowej przeprowadzono podczas rzeczywistej pracy urządzeń wytwarzających pola elektromagnetyczne. Pomiary wykonano wzdłuż głównych oraz pomocniczych kierunków maksymalnego zasięgu oddziaływania elektromagnetycznego promieniowania niejonizującego określonych azymutami anten. Pomiary w przyjętych pionach pomiarowych wykonano przy średnim kącie pochylecia anten w punktach położonych na wysokościach od 0,3 m do 2,0 m nad powierzchnią terenu lub nad innymi powierzchniami, na których mogą przebywać ludzie, przyjmując za wynik każdorazowo maksymalną wartość wielkości mierzonej. Badania przeprowadzono w pionach pomiarowych w szczególności do odległości, w których, na podstawie uprzednio przeprowadzonych obliczeń, stwierdzono występowanie w danych zakresach częstotliwości pól elektromagnetycznych o najwyższych spodziewanych poziomach, które pochodzą z badanej instalacji. Przy doborze pionów pomiarowych uwzględniono charakter i sposób zagospodarowania otoczenia stacji bazowej.

### 9.1. Warunki meteorologiczne / środowiskowe:

Teren	Temperatura [°C]	Wilgotność [%]	Opady atmosferyczne
Pomiar przed badaniem	20,4	69,3	Nie wystąpiły
Pomiar po badaniu	19,5	73,5	Nie wystąpiły

## 10. Identyfikacja widma pola:

Widmo pola elektromagnetycznego zidentyfikowano na podstawie dostarczonych przez zleceniodawcę danych technicznych urządzeń opisanych w pkt. II oraz obserwacji miejsca wykonywania badań.

## IV. WYNIKI POMIARÓW

Wyniki pomiarów dotyczą wyłącznie badanego obiektu dla danej konfiguracji urządzeń w dniu, w którym wykonano pomiary.

**Tabela 5.** Wyniki pomiarów

Nr pionu pomiar.	Natężenie pola elektrycznego sonda EF6092 E[V/m]	Niepewność pomiarowa (U=48,3) [V/m]	Pole-E+U	Pole-H+U	wartość wskaźnikowa [Wme]	wartość wskaźnikowa [Wmh]	Wysokość pomiarowa [m]	Miejsce pomiaru	Dopuszczalność poziomu pola elektromagnetycznego	Współrzędne geograficzne
1	2	3	4	5	6	7	8	9	10	11
1	5,62	2,71	8,33	0,026	0,30	0,36	2,0	b.mieszkalny(4p)-Gdańska 137-GKP	dopuszczalny	53°08'12.65"N 18°00'51.02"E
2	0,95	0,46	1,41	0,004	0,05	0,06	2,0	b.mieszkalny(3p)-Gdańska 147-GKP	dopuszczalny	53°08'18.05"N 18°00'54.27"E
3	0,64	0,31	0,94	0,003	0,03	0,04	2,0	poziom terenu-GKP	dopuszczalny	53°08'20.51"N 18°00'57.03"E
4	2,54	1,23	3,77	0,012	0,13	0,16	2,0	poziom terenu-Gdańska-PKP	dopuszczalny	53°08'12.39"N 18°00'53.29"E
5	2,97	1,43	4,40	0,014	0,16	0,19	2,0	poziom terenu-Gdańska-GKP	dopuszczalny	53°08'10.44"N 18°00'51.35"E
6	4,03	1,95	5,97	0,019	0,21	0,26	2,0	b.szkoły(2p)-Gdańska 122-GKP	dopuszczalny	53°08'6.46"N 18°00'54.01"E
7	2,54	1,23	3,77	0,012	0,13	0,16	2,0	poziom terenu-GKP	dopuszczalny	53°08'1.95"N 18°00'57.47"E
8	2,76	1,33	4,09	0,013	0,15	0,18	2,0	b.mieszkalny(2p)-Paderewskiego 30-GKP	dopuszczalny	53°07'58.60"N 18°00'58.32"E
9	1,41	0,68	2,10	0,007	0,07	0,09	2,0	poziom terenu-GKP	dopuszczalny	53°07'54.76"N 18°01'0.17"E
10	1,62	0,78	2,40	0,007	0,09	0,10	2,0	poziom terenu-PKP	dopuszczalny	53°08'10.63"N 18°00'48.75"E
11	4,77	2,30	7,07	0,022	0,25	0,30	2,0	b.biurowy(3p)-Gdańska 139-GKP	dopuszczalny	53°08'12.08"N 18°00'50.39"E
12	1,41	0,68	2,10	0,007	0,07	0,09	2,0	poziom terenu-GKP	dopuszczalny	53°08'11.43"N 18°00'46.43"E
13	1,11	0,54	1,65	0,005	0,06	0,07	2,0	poziom terenu-Kościuszki-GKP	dopuszczalny	53°08'10.93"N 18°00'42.40"E
14	1,01	0,49	1,50	0,005	0,05	0,06	2,0	poziom terenu-GKP	dopuszczalny	53°08'10.32"N 18°00'36.84"E
15	1,21	0,59	1,80	0,006	0,06	0,08	2,0	poziom terenu-GKP	dopuszczalny	53°08'9.89"N 18°00'29.76"E
16	1,52	0,73	2,25	0,007	0,08	0,10	2,0	b.biurowy(1p)-Pomorska 73-GKP	dopuszczalny	53°08'8.96"N 18°00'24.36"E
17	1,92	0,93	2,85	0,009	0,10	0,12	2,0	b.mieszkalny(1p)-Kaszubska 18-GKP	dopuszczalny	53°08'8.13"N 18°00'20.21"E
18	3,07	1,48	4,56	0,014	0,16	0,20	2,0	b.mieszkalny(2p)-Pomorska 88-PKP	dopuszczalny	53°08'10.23"N 18°00'26.83"E
19	1,62	0,78	2,40	0,007	0,09	0,10	2,0	poziom terenu-PKP	dopuszczalny	53°08'13.21"N 18°00'49.10"E

<0,6V/m- wynik spoza zakresu akredytacji -przy wskazaniach sondy poniżej dolnego zakresu akredytacji dla punktu pomiarowego, przyjęto do obliczeń wyników WME i WMH wartość skorelowaną z rzeczywistym wynikiem pomiaru tj. dolną granicę akredytowanego zakresu pomiarowego metody 0,6V/m.

GKP-główne kierunki pomiarowe

PKP-pomocnicze kierunki pomiarowe

DPP-dodatkowe punkty pomiarowe

U- niepewność pomiarowa rozszerzona, przy poziomie ufności 95%, współczynnik rozszerzenia k=2. Oszacowana niepewność rozszerzona przeprowadzonych pomiarów natężenia pola elektromagnetycznego nie przekracza 48,3%. Opis szacowania niepewności pomiaru znajduje się w dokumencie Raport szacowania niepewności pomiaru wyd.1 z dnia 25.10.2022r. Laboratorium Badawczego PRT BAZA.

Wartości wskaźnikowe zgodnie z pkt. 25 ppkt.1 załącznika do rozporządzenia Ministra Klimatu z dnia 17 lutego 2020r (Dz. U.2022, poz.2630):

$$WM_E = \frac{E}{\min(ME_{gr})}$$

$$WM_H = \frac{H}{\min(MH_{gr})}$$

gdzie:

$WM_E$  ( $WM_H$ ) -wartość wskaźnikowa poziomu emisji pól elektromagnetycznych dla miejsc dostępnych dla ludności dla składowej elektrycznej (magnetycznej) pola  $E$  ( $H$ )-zmierzona wartość skuteczna natężenia pola elektrycznego  $E$ , wyrażona w V/m (natężenie pola magnetycznego  $H$ , wyrażonego w A/m), uśredniona w sposób określony w przepisach wydanych na podstawie art. 122 ust. 1 ustawy z dnia 27 kwietnia 2001r-Prawo ochrony środowiska  
 $\min(ME_{gr})$ , ( $\min MH_{gr}$ )-najniższa dopuszczalna wartość składowej elektrycznej (magnetycznej) pola dla objętego pomiarami zakresu częstotliwości dla miejsc dostępnych dla ludności określona w przepisach wydanych na podstawie art. 122 ust. 1 ustawy z dnia 27 kwietnia 2001r-Prawo ochrony środowiska wyrażona w V/m (A/m)

Na podstawie rozpoznania źródeł oraz uzgodnienia ze Zleceniodawcą do wyznaczenia wartości wskaźnikowej  $WME$  i  $WMH$  przyjęto najniższą dopuszczalną wartość składowej elektrycznej pola dla objętego pomiarami zakresu częstotliwości  $\min(ME_{gr}) = 28V/m$  oraz składowej magnetycznej  $\min(MH_{gr}) = 0,073A/m$ .

## V. STWIERDZENIE ZGODNOŚCI Z WYMAGANIAMI

Zgodnie z Rozporządzeniem Ministra Zdrowia z dnia 17 grudnia 2019 (Dz.U.2019 poz 2448) na podstawie rozpoznania źródeł pól e-m oraz w oparciu o wytyczne Zleceniodawcy, dla rozpatrywanej instalacji przyjęto dopuszczalną wartość składowej elektrycznej pola dla objętego pomiarami zakresu częstotliwości  $\min(ME_{gr}) = 28V/m$  oraz składową magnetyczną  $\min(MH_{gr}) = 0,073A/m$ . Za wynik pomiaru przyjęto maksymalną wartość chwilową zmierzoną w danym pionie pomiarowym powiększoną o rozszerzoną niepewność pomiaru U dla współczynnika rozszerzenia  $k = 2$ .

Zgodnie z pkt 25 ppkt 1 oraz pkt 26 załącznika do rozporządzenia Ministra Klimatu z dnia 17 lutego 2020r (Dz. U. 2022, poz.2630), a także na podstawie danych uzyskanych od Zleceniodawcy oraz przeprowadzonych badań elektromagnetycznego promieniowania niejonizującego określonych w Tabeli 5 w miejscach w których dokonano pomiaru na stacji bazowej BYD1043 zlokalizowanej w 85-022 Bydgoszcz, Gdańska 139, dopuszczalne poziomy pól elektromagnetycznych w środowisku określone w przepisach wydanych na podstawie art. 122 ust. 1 ustawy z dnia 27 kwietnia 2001 r. – Prawo ochrony środowiska uznaje się za dotrzymane, udokumentowano, że żadna z wartości wskaźnikowych nie przekracza wartości 1.

Sprawozdanie zawiera 7 stron i 1 załącznik:

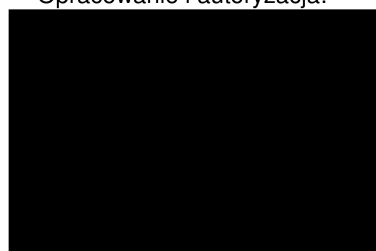
Zał.1 - Rozmieszczenie pionów pomiarowych w otoczeniu stacji bazowej. Widok obiektu.

Bez pisemnego zezwolenia laboratorium PRT BAZA Sp. z o.o. Sp. k. sprawozdanie nie może być powielane inaczej, jak tylko w całości. Laboratorium zapewnia rzetelność, bezstronność i pełną wiarygodność świadczonych usług badawczych oraz zachowanie poufności i ochronę praw własności Klienta.

Sprawozdanie otrzymują:

1. Zleceniodawca – P4 Sp. z o.o.- 1 egz.
2. a/a -1 egz.

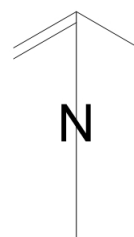
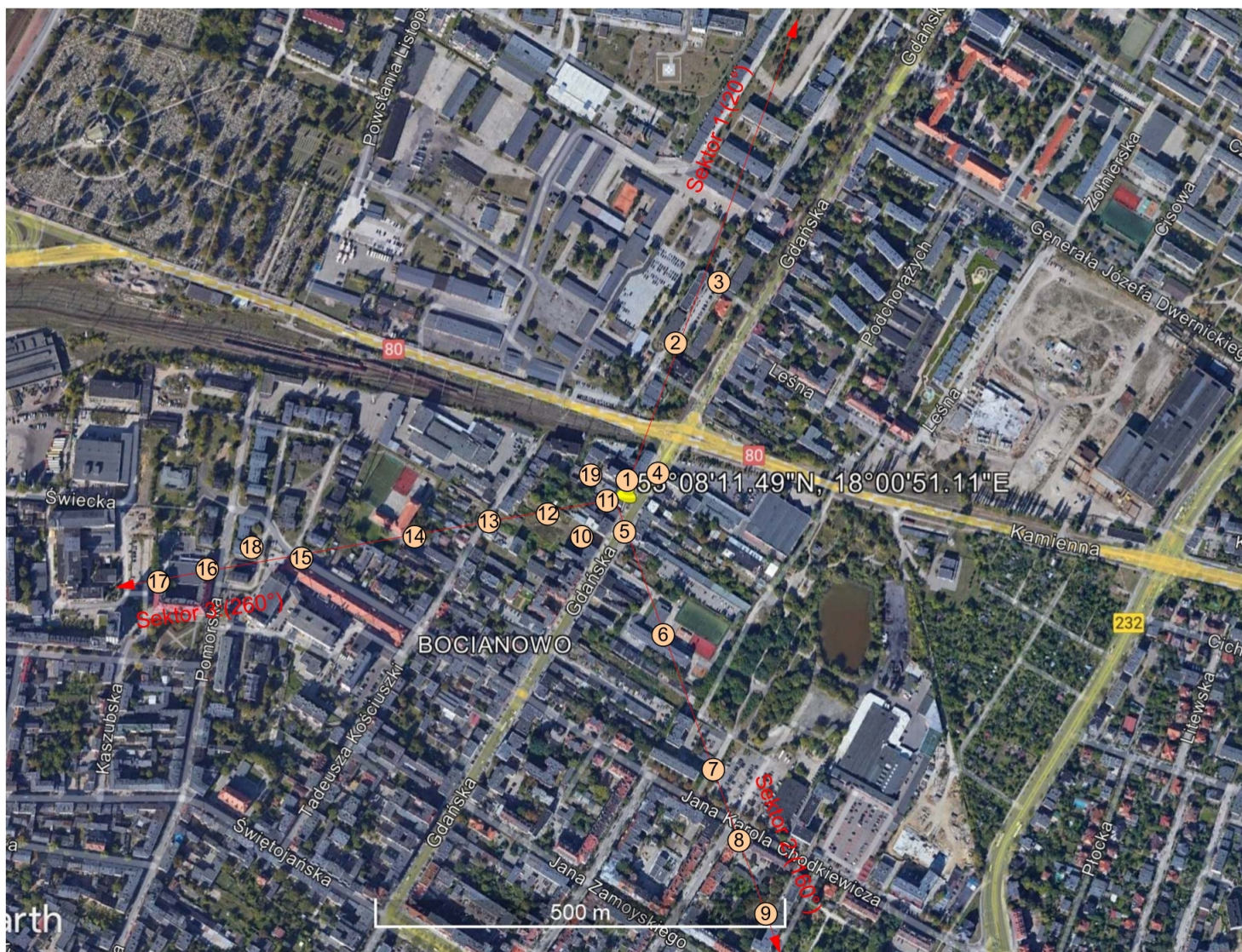
Opracowanie i autoryzacja:



## INFORMACJE DODATKOWE

Pomiary kontrolne elektromagnetycznego promieniowania niejonizującego wytwarzanego przez obiekty/urządzenia będące źródłami promieniowania należy wykonywać każdorazowo w razie zmiany warunków pracy obiektu/urządzenia, o ile zmiany te mogą mieć wpływ na zmianę poziomów elektromagnetycznego promieniowania niejonizującego, którego źródłem jest ten obiekt/urządzenie.

**KONIEC SPRAWOZDANIA**



**LEGENDA:**

① - piony pomiarowe

<p>Załącznik nr 1 do sprawozdania SP-LB/1410/23/OS</p>	
<b>OBIEKT:</b>	Stacja bazowa BYD1043 Bydgoszcz, ul. Gdańska 139
<b>TEMAT:</b>	Rozmieszczenie pionów pomiarowych w otoczeniu stacji bazowej.
<b>UŻYTKOWNIK:</b>	P4 Sp. z o.o.
<b>DATA POMIARÓW:</b>	31.07.2023
<b>OPRACOWANIE:</b>	Laboratorium Badawcze PRT BAZA Sp.z o.o. Sp.k.