



Laboratorium Badań Środowiskowych
ul. Józefa Piusa Dziekońskiego 3
00-728 Warszawa
e-mail: Laboratorium@networks.pl



AB 419

S P R A W O Z D A N I E 4435/2023/OS
Z POMIARÓW PÓL ELEKTROMAGNETYCZNYCH
WYKONANYCH DLA POTRZEB OCHRONY ŚRODOWISKA

Badany obiekt: Instalacja radiokomunikacyjna Orange Polska S.A.

Numer i nazwa: 835 (45069N!) MIEDZYN (GBY_BYDGOSZCZ_MIEDZYN)

Adres: BYDGOSZCZ, SPACEROWA 69, Powiat m. Bydgoszcz, WOJ. KUJAWSKO-POMORSKIE

Data wykonania pomiarów: 2023-07-21

Sprawozdanie z badań bez pisemnej zgody laboratorium nie może być powielane inaczej niż w całości.
Wynik przedstawione w niniejszym sprawozdaniu odnoszą się wyłącznie do badanego obiektu i do warunków i konfiguracji urządzeń w dniu wykonywania pomiarów.

1. Właściciel badanego obiektu:

Orange Polska S.A., Al. Jerozolimskie 160, 02-326 Warszawa

2. Zleceniodawca:

Orange Polska S.A., Al. Jerozolimskie 160, 02-326 Warszawa

3. Przedstawiciel zleceniodawcy:

NetWorkS! Sp.z o.o.

4. Zakres zlecenia:

Wykonanie badania i opracowanie sprawozdania z pomiarów natężenia pola elektrycznego i pola magnetycznego dla instalacji radiokomunikacyjnej Orange Polska S.A. zlokalizowanej w miejscowości BYDGOSZCZ, SPACEROWA 69.

5. Cel zlecenia:

Wykonanie pomiarów pól elektromagnetycznych w otoczeniu instalacji radiokomunikacyjnej 835 (45069N!) MIEDZYN (GBY_BYDGOSZCZ_MIEDZYN) w odniesieniu do wymagań określonych w *Rozporządzeniu Ministra Klimatu z dnia 17 lutego 2020 r. w sprawie sposobów sprawdzania dotrzymania dopuszczalnych poziomów pól elektromagnetycznych w środowisku (Dz.U. 2022 poz. 2630)*.

6. Pomiary zostały wykonane przez:



7. Informacje o źródłach pól elektromagnetycznych

7.1. Sposób identyfikacji badanych źródeł pól elektromagnetycznych

Identyfikacji źródeł i parametrów technicznych dokonano na podstawie analizy dokumentacji dotyczącej zlecenia oraz obserwacji miejsca wykonywania badań.

7.2. Opis miejsca zainstalowania anten i urządzeń technicznych. Opis obiektu badań i jego otoczenia

Instalacja radiokomunikacyjna zlokalizowana jest na kościele. Anteny zawieszono na wspornikach przytwierdzonych do elewacji budynku. Urządzenia sterujące oraz zasilające zainstalowano w szafie outdoor wewnątrz budynku kościoła. Wokół instalacji znajduje się miasto.

Instalacja radiokomunikacyjna jest obiektem bezobsługowym. Okresowe stanowiska pracy związane są z prowadzonymi w zależności od potrzeb konserwacjami, przeglądami, strojeniem i naprawami.

Sprawozdanie z badań bez pisemnej zgody laboratorium nie może być powielane inaczej niż w całości.
Wynik przedstawione w niniejszym sprawozdaniu odnoszą się wyłącznie do badanego obiektu i do warunków i konfiguracji urządzeń w dniu wykonywania pomiarów.

7.3. Parametry techniczne źródła pola elektromagnetycznego

Dane przedstawiające maksymalne parametry pracy instalacji przekazane przez zleceniodawcę:

Parametry systemu nadawczo-odbiorczego:

Charakterystyka promieniowania		kierunkowa					
Rzeczywisty czas pracy [h/dobę]		24					
Warunki pracy		znamionowe					
Rodzaj wytwarzanego pola		stacjonarne					
Lp.	Częstotliwość lub zakresy częstotliwości pracy [MHz]	Typ/producent anteny	liczba anten	Azymut [°]	kąt pochylenia* [°]	Wysokość środka elektrycznego anteny [m n.p.t.]	Równoważna moc promieniowana izotropowo (EIRP) [W]
1	800/1800/2100	ATR4518R13v06 Huawei	1	50	3/3/3	17.4	17708
2	900/2600	ATR4518R13v06 Huawei	1	50	2/2	17.4	12085
3	800/1800/2100	ATR4518R13v06 Huawei	1	170	2.5/2.5/2.5	17.4	17708
4	900/2600	ATR4518R13v06 Huawei	1	170	2/2	17.4	12085
5	1800/2100	ATR4518R13v06 Huawei	1	290	2.5/2.5	17.4	15142
6	900/2600	ATR4518R13v06 Huawei	1	290	2/2	17.4	12085

* wskazane wartości kąta pochylenia anten, zgodnie z informacją uzyskaną od zleceniodawcy, są wartościami stałymi

Transmisja realizowana drogą kablową

7.4 Inne źródła pól elektromagnetycznych

Na podstawie informacji otrzymanych od użytkownika oraz obserwacji otoczenia miejsca wykonywania pomiarów stwierdzono występowanie innych źródeł pola-EM, pracujących w systemie: telefonii komórkowej (800MHz-2600MHz), linii radiowych (5GHz – 90GHz), które istotnie wpływają na wyniki pomiarów.

8. Opis pomiarów

8.1. Metoda badań

Zgodna z rozporządzeniem Ministra Klimatu z dnia 17 lutego 2020 r. w sprawie sposobów sprawdzania dotrzymania dopuszczalnych poziomów pól elektromagnetycznych w środowisku (Dz.U. 2022 poz. 2630), określona w pkt 25 ppkt 1 załącznika do niniejszego rozporządzenia.

8.2. Termin pomiarów i warunki środowiskowe

Podczas wykonywania pomiarów pól elektromagnetycznych nie występowały opady atmosferyczne. Wyniki pomiaru parametrów pogodowych przedstawia poniższa tabela:

Data [rrrr-mm-dd]	Godzina [hh:mm-hh:mm]	Warunki środowiskowe			
		Temperatura [°C]		Wilgotność względna [%]	
2023-07-21	15:50-17:10	Przed pomiarem	Po pomiarach	Przed pomiarem	Po pomiarach
		18.8	19.4	54.4	54.1

Przedstawione wyżej warunki środowiskowe, występujące podczas wykonywania pomiarów pól elektromagnetycznych, są zgodne ze specyfikacją techniczną użytego zestawu pomiarowego.

8.3. Warunki pracy urządzeń nadawczych

Podczas pomiarów w przypadku uzyskania wyniku pomiaru szerokopasmowego wykonanego zastosowaną metodą, dla zakresów częstotliwości od 10 MHz do 300 GHz, powiększonego o rozszerzoną niepewność pomiaru U dla współczynnika rozszerzenia $k = 2$ przekraczającego

Sprawozdanie z badań bez pisemnej zgody laboratorium nie może być powielane inaczej niż w całości.
Wynik przedstawione w niniejszym sprawozdaniu odnoszą się wyłącznie do badanego obiektu i do warunków i konfiguracji urządzeń w dniu wykonywania pomiarów.

70% najniższej dopuszczalnej wartości składowej elektrycznej lub magnetycznej pola dla objętych pomiarami zakresów częstotliwości, uwzględnia się poprawki pomiarowe przekazane przez zleceniodawcę, umożliwiające uwzględnienie maksymalnych parametrów pracy instalacji zgodnie z pkt 7 załącznika do Rozporządzeniem Ministra Klimatu z dnia 17 lutego 2020 r. w sprawie sposobów sprawdzania dotrzymania dopuszczalnych poziomów pól elektromagnetycznych w środowisku (Dz. U. 2022, poz. 2630) zaznaczając, że wymagane jest wykonanie pomiaru z wykorzystaniem miernika selektywnego. W przypadku uzyskania wyniku pomiaru szerokopasmowego wykonanego zastosowaną metodą, dla zakresów częstotliwości od 10 MHz do 300 GHz, powiększonego o rozszerzoną niepewność pomiaru U dla współczynnika rozszerzenia $k = 2$ nieprzekraczającego 70% najniższej dopuszczalnej wartości składowej elektrycznej lub magnetycznej pola dla objętych pomiarami zakresów częstotliwości, nie uwzględnia się poprawek pomiarowych.

8.4. Wyposażenie pomiarowe

Zestaw pomiarowy służący do pomiaru natężenia składowej elektrycznej pola elektromagnetycznego złożony z szerokopasmowego miernika i sondy pomiarowej:

Oznaczenie miernika	Producent	Model	Numer fabryczny	Oznaczenie sondy	Producent	Model	Numer fabryczny
MW-08	Wavecontrol	Miernik pól elektromagnetycznych SMP2	22SN2090	SW-15	Wavecontrol	Sonda WPF60	22WP230221

Mierniki natężenia pola elektromagnetycznego podlegają okresowemu sprawdzeniu zgodnie z procedurą wewnętrzną P-03 i PB-01. Świadectwo wzorcowania zestawu pomiarowego z dnia 4 listopada 2022 o numerze LWiMP/W/333/22 wydane przez Politechnika Wrocławską.

Data ważności świadectwa wzorcowania: 4 listopada 2024 (zgodnie z procedurą wewnętrzną P-03).

Termohigrometr:

Oznaczenie:	TH-21	Producent:	AZ INSTRUMENT CORP	Model:	Termohigrometr AZ8706
-------------	-------	------------	--------------------	--------	-----------------------

Data ważności świadectwa wzorcowania: 17 grudnia 2023 (zgodnie z procedurą wewnętrzną P-03).

Dalmierz:

Oznaczenie	Producent	Typ	Numer seryjny	Nr świadectwa wzorcowania	Data świadectwa wzorcowania
D-09	Leica	Dalmierz Leica Disto D510	1042956700	4609.10-M11-4180-1748/14	9 stycznia 2015

Data ważności świadectwa wzorcowania: 9 stycznia 2025 (zgodnie z procedurą wewnętrzną P-03).

Odbiornik GNSS:

Odbiornik GNSS wbudowany w miernik natężenia pola elektromagnetycznego użyty podczas pomiarów	Producent	Model
	UBlox	MAX-M8Q

Odbiorniki podlegają okresowemu sprawdzeniu zgodnie z procedurą wewnętrzną P-03.

9. Wyniki pomiarów

Pole elektryczne

Nr pionu	Opis umiejscowienia pionu (punktu pomiarowego)	Wysokość pomiaru [m]	Zmierzona wartość natężenia pola elektrycznego E [V/m] ^{1,5}	Wartość natężenia pola elektrycznego powiększona o niepewność pomiaru ⁴ E [V/m]	Wskaźnikowa wartość poziomu emisji pól elektromagnetycznych WME^3	Współrzędne geograficzne pionu (punktu pomiarowego) ²
1	DPP wewnątrz budynku kościoła	0.3-2.0	<1.0*	1.6	0.06	53°8'9.2" 17°55'54.5"
2	DPP na 1 piętrze w oknie plebanii	2.0	1.2	1.9	0.07	53°8'7.8" 17°55'53.4"
3	DPP w oknie otwartym na 1 piętrze budynku plebanii	2.0	1.2	1.9	0.07	53°8'7.8" 17°55'53.8"
4	DPP na klatce schodowej plebanii	2.0	1.2	1.9	0.07	53°8'7.4" 17°55'54.1"

Sprawozdanie z badań bez pisemnej zgody laboratorium nie może być powielane inaczej niż w całości.

Wynik przedstawione w niniejszym sprawozdaniu odnoszą się wyłącznie do badanego obiektu i do warunków i konfiguracji urządzeń w dniu wykonywania pomiarów.

5	GKP w odległości 8m od anteny sektorowej az. 170°	2.0	1.6	2.6	0.09	53°8'8.5" 17°55'54.5"
6	PKP na az. 234° w odległości 15m od anteny sektorowej az. 170°	2.0	1.4	2.3	0.08	53°8'8.5" 17°55'53.8"
7	PKP na az. 195° w odległości 25m od anteny sektorowej az. 170°	2.0	1.4	2.3	0.08	53°8'8.2" 17°55'54.1"
8	PKP Przed wejściem na posesję przy ul Spacerowej 67. Wewnątrz brak dostępu -brak właściciela	0.3-2.0	<1.0*	1.6	0.06	53°8'10.3" 17°55'56.3"
9	DPP na balkonie na 1 piętrze budynku przy ul Spacerowej 65	2.0	1.1	1.8	0.06	53°8'9.6" 17°55'56.6"
10	DPP w wejściu do parterowego budynku przy ul.Spacerowej 63	0.3-2.0	<1.0*	1.6	0.06	53°8'9.2" 17°55'57.7"
11	PKP Przed wejściem na posesję przy ul Spacerowej 71, 71a i 54. Wewnątrz brak dostępu - brak zgody właściciela	0.3-2.0	<1.0*	1.6	0.06	53°8'10.7" 17°55'54.1"
12	PKP Przed wejściem na posesję przy ul Spacerowej 73. Wewnątrz brak dostępu- brak właścicieli mieszkania nr 1, 2.	0.3-2.0	<1.0*	1.6	0.06	53°8'10.7" 17°55'53.0"
13	PKP przed wejściem na posesję przy ul Spacerowej 75. Wewnątrz brak dostępu- brak zgody właściciela	0.3-2.0	<1.0*	1.6	0.06	53°8'11.0" 17°55'51.2"
14	GKP w odległości 9m od anteny sektorowej az. 290°	2.0	1.2	1.9	0.07	53°8'8.9" 17°55'53.8"
15	GKP w odległości 60m od anteny sektorowej az. 290°	2.0	1.1	1.8	0.06	53°8'9.6" 17°55'51.2"
16	PKP Przed wejściem na posesję przy ul Głogowska 45. Wewnątrz brak dostępu -brak właściciela	0.3-2.0	<1.0*	1.6	0.06	53°8'9.2" 17°55'50.9"
17	PKP Przed wejściem na posesję przy ul Głogowskiej 50. Wewnątrz brak dostępu -brak właściciela	0.3-2.0	<1.0*	1.6	0.06	53°8'9.2" 17°55'51.2"
18	PKP Przed wejściem na posesję przy ul Spacerowej 67. Wewnątrz brak dostępu -brak domofonu / dzwonka	0.3-2.0	<1.0*	1.6	0.06	53°8'8.9" 17°55'51.2"
19	GKP w odległości 93m od anteny sektorowej az. 170°	2.0	1.5	2.4	0.09	53°8'6.0" 17°55'55.6"
20	PKP przed wejściem na posesję	2.0	1.8	2.9	0.1	53°8'5.6" 17°55'54.5"
21	PKP na az. 194° w odległości 65m od anteny sektorowej az. 170°	2.0	1.3	2.1	0.07	53°8'6.7" 17°55'53.4"
22	PKP na az. 208° w odległości 79m od anteny sektorowej az. 170°	0.3-2.0	<1.0*	1.6	0.06	53°8'6.7" 17°55'52.7"
23	PKP przed wejściem na posesję przy ul Spacerowej 65a - wewnątrz budynku brak dostępu- brak zgody właściciela	0.3-2.0	<1.0*	1.6	0.06	53°8'7.8" 17°55'55.9"
24	PKP przed wejściem na posesję przy ul Tczewskiej 31 - wewnątrz brak dostępu- brak właściciela	0.3-2.0	<1.0*	1.6	0.06	53°8'7.4" 17°55'56.3"
25	GKP w odległości 59m od anteny sektorowej az. 50°	0.3-2.0	<1.0*	1.6	0.06	53°8'10.0" 17°55'57.0"
26	GKP w odległości 85m od anteny sektorowej az. 50°	0.3-2.0	<1.0*	1.6	0.06	53°8'10.7" 17°55'58.1"
27	DPP wewnątrz garażu budynku przy ul Spacerowej 65	0.3-2.0	<1.0*	1.6	0.06	53°8'9.6" 17°55'57.0"
28	GKP w odległości 125m od anteny sektorowej az. 50°	0.3-2.0	<1.0*	1.6	0.06	53°8'11.4" 17°55'59.5"
-	GKP w odległości 140m od anteny sektorowej az. 50°	0.3-2.0	<1.0*	1.6	0.06	53°8'11.8" 17°56'0.2"
-	GKP w odległości 186m od anteny sektorowej az. 170°	0.3-2.0	<1.0*	1.6	0.06	53°8'2.8" 17°55'56.3"
-	GKP w odległości 142m od anteny sektorowej az. 290°	2.0	1.1	1.8	0.06	53°8'10.3" 17°55'47.3"

Sprawozdanie z badań bez pisemnej zgody laboratorium nie może być powielane inaczej niż w całości.
Wynik przedstawione w niniejszym sprawozdaniu odnoszą się wyłącznie do badanego obiektu i do warunków i konfiguracji urządzeń w dniu wykonywania pomiarów.

Pole magnetyczne (wyznaczone na podstawie pomiaru wartości natężenia pola elektrycznego)

Nr pionu	Opis umiejscowienia pionu (punktu pomiarowego)	Wysokość pomiaru [m]	Wartość natężenia pola magnetycznego H [A/m] ¹	Wartość natężenia pola magnetycznego powiększona o niepewność pomiaru ⁴ H [A/m]	Wskaźnikowa wartość poziomu emisji pól elektromagnetycznych WM _H ³	Współrzędne geograficzne pionu (punktu pomiarowego) ²
1	DPP wewnątrz budynku kościoła	0.3-2.0	<0.003*	0.004	0.06	53°8'9.2" 17°55'54.5"
2	DPP na 1 piętrze w oknie plebanii	2.0	0.003	0.005	0.07	53°8'7.8" 17°55'53.4"
3	DPP w oknie otwartym na 1 piętrze budynku plebanii	2.0	0.003	0.005	0.07	53°8'7.8" 17°55'53.8"
4	DPP na klatce schodowej plebanii	2.0	0.003	0.005	0.07	53°8'7.4" 17°55'54.1"
5	GKP w odległości 8m od anteny sektorowej az. 170°	2.0	0.004	0.007	0.09	53°8'8.5" 17°55'54.5"
6	PKP na az. 234° w odległości 15m od anteny sektorowej az. 170°	2.0	0.004	0.006	0.08	53°8'8.5" 17°55'53.8"
7	PKP na az. 195° w odległości 25m od anteny sektorowej az. 170°	2.0	0.004	0.006	0.08	53°8'8.2" 17°55'54.1"
8	PKP Przed wejściem na posesję przy ul Spacerowej 67. Wewnątrz brak dostępu -brak właściciela	0.3-2.0	<0.003*	0.004	0.06	53°8'10.3" 17°55'56.3"
9	DPP na balkonie na 1 piętrze budynku przy ul Spacerowej 65	2.0	0.003	0.005	0.06	53°8'9.6" 17°55'56.6"
10	DPP w wejściu do parterowego budynku przy ul.Spacerowej 63	0.3-2.0	<0.003*	0.004	0.06	53°8'9.2" 17°55'57.7"
11	PKP Przed wejściem na posesję przy ul Spacerowej 71, 71a i 54. Wewnątrz brak dostępu - brak zgody właściciela	0.3-2.0	<0.003*	0.004	0.06	53°8'10.7" 17°55'54.1"
12	PKP Przed wejściem na posesję przy ul Spacerowej 73. Wewnątrz brak dostępu- brak właścicieli mieszkania nr 1, 2.	0.3-2.0	<0.003*	0.004	0.06	53°8'10.7" 17°55'53.0"
13	PKP przed wejściem na posesję przy ul Spacerowej 75. Wewnątrz brak dostępu- brak zgody właściciela	0.3-2.0	<0.003*	0.004	0.06	53°8'11.0" 17°55'51.2"
14	GKP w odległości 9m od anteny sektorowej az. 290°	2.0	0.003	0.005	0.07	53°8'8.9" 17°55'53.8"
15	GKP w odległości 60m od anteny sektorowej az. 290°	2.0	0.003	0.005	0.06	53°8'9.6" 17°55'51.2"
16	PKP Przed wejściem na posesję przy ul Głogowska 45. Wewnątrz brak dostępu -brak właściciela	0.3-2.0	<0.003*	0.004	0.06	53°8'9.2" 17°55'50.9"
17	PKP Przed wejściem na posesję przy ul Głogowskiej 50. Wewnątrz brak dostępu -brak właściciela	0.3-2.0	<0.003*	0.004	0.06	53°8'9.2" 17°55'51.2"
18	PKP Przed wejściem na posesję przy ul Spacerowej 67. Wewnątrz brak dostępu -brak domofonu / dzwonka	0.3-2.0	<0.003*	0.004	0.06	53°8'8.9" 17°55'51.2"
19	GKP w odległości 93m od anteny sektorowej az. 170°	2.0	0.004	0.006	0.09	53°8'6.0" 17°55'55.6"
20	PKP przed wejściem na posesję	2.0	0.005	0.008	0.11	53°8'5.6" 17°55'54.5"
21	PKP na az. 194° w odległości 65m od anteny sektorowej az. 170°	2.0	0.003	0.006	0.08	53°8'6.7" 17°55'53.4"
22	PKP na az. 208° w odległości 79m od anteny sektorowej az. 170°	0.3-2.0	<0.003*	0.004	0.06	53°8'6.7" 17°55'52.7"
23	PKP przed wejściem na posesję przy ul Spacerowej 65a - wewnątrz budynku brak dostępu- brak zgody właściciela	0.3-2.0	<0.003*	0.004	0.06	53°8'7.8" 17°55'55.9"
24	PKP przed wejściem na posesję przy ul Tczewskiej 31 - wewnątrz brak dostępu- brak właściciela	0.3-2.0	<0.003*	0.004	0.06	53°8'7.4" 17°55'56.3"
25	GKP w odległości 59m od anteny sektorowej az. 50°	0.3-2.0	<0.003*	0.004	0.06	53°8'10.0" 17°55'57.0"
26	GKP w odległości 85m od anteny sektorowej az. 50°	0.3-2.0	<0.003*	0.004	0.06	53°8'10.7" 17°55'58.1"
27	DPP wewnątrz garażu budynku przy ul Spacerowej 65	0.3-2.0	<0.003*	0.004	0.06	53°8'9.6" 17°55'57.0"
28	GKP w odległości 125m od anteny sektorowej az. 50°	0.3-2.0	<0.003*	0.004	0.06	53°8'11.4" 17°55'59.5"

Sprawozdanie z badań bez pisemnej zgody laboratorium nie może być powielane inaczej niż w całości.
Wynik przedstawione w niniejszym sprawozdaniu odnoszą się wyłącznie do badanego obiektu i do warunków i konfiguracji urządzeń w dniu wykonywania pomiarów.

-	GKP w odległości 140m od anteny sektorowej az. 50°	0.3-2.0	<0.003*	0.004	0.06	53°8'11.8" 17°56'0.2"
-	GKP w odległości 186m od anteny sektorowej az. 170°	0.3-2.0	<0.003*	0.004	0.06	53°8'2.8" 17°55'56.3"
-	GKP w odległości 142m od anteny sektorowej az. 290°	2.0	0.003	0.005	0.06	53°8'10.3" 17°55'47.3"

GKP – Główny Kierunek Pomiarowy

DPP – Dodatkowy Pion Pomiarowy

PKP – Pomocniczy Kierunek Pomiarowy

¹ wyniki oznaczone * są wynikami poniżej czułości zestawu pomiarowego

² współrzędne geograficzne pozyskane metodą pomiaru bezpośredniego

³ do wyznaczenia wartości wskaźnikowej W_{ME} i W_{MH} przyjęto na podstawie uzgodnień z klientem oraz rozpoznania źródeł, jako wartości dopuszczalne pola elektrycznego i magnetycznego odpowiednio 28 V/m i 0,073 A/m.

⁴ do wyznaczenia niepewności dla wyników poniżej czułości zestawu pomiarowego, przyjęto niepewność dla minimalnej wartości z zakresu pomiarowego.

⁵ maksymalna wartość chwilowa

Niepewność oszacowano zgodnie z dokumentem P-03 „Procedura nadzoru nad wyposażeniem” w postaci niepewności rozszerzonej wynikającej z niepewności standardowej pomnożonej przez współczynnik rozszerzenia $k=2$.

Całkowita szacowana niepewność rozszerzona składowej E wynosi odpowiednio: 60.8% dla częstotliwości do 40 GHz

Umiejscowienie pionów (punktów) pomiarowych przedstawiono w załączniku nr 2 do niniejszego sprawozdania.

10. Omówienie wyników pomiarów

W związku z tym, że żadna z wartości zmierzonych, udokumentowanych w tabelach w pkt. 9, uzyskanych w skutek zastosowania pomiaru szerokopasmowego, powiększonego o rozszerzoną niepewność pomiaru U dla współczynnika rozszerzenia $k = 2$ nie przekroczyła 70% najniższej dopuszczalnej wartości składowej elektrycznej lub magnetycznej pola dla objętych pomiarami zakresów częstotliwości, nie uwzględnia się poprawek pomiarowych.

W wyniku zastosowania sposobu sprawdzenia dotrzymania dopuszczalnych poziomów pól elektromagnetycznych w środowisku, zgodnie pkt 25 ppkt 1 Rozporządzenia Ministra Klimatu z dnia 17 lutego 2020 r. (Dz. U. 2022, poz. 2630), w związku z tym, że żadna z wartości wskaźnikowych, udokumentowanych w tabelach w pkt. 9 nie przekracza wartości 1, stwierdza się, że w miejscach, w których wykonano pomiary w otoczeniu instalacji radiokomunikacyjnej 835 (45069N!) MIEDZYN (GBY_BYDGOSZCZ_MIEDZYN), dopuszczalne poziomy pól elektromagnetycznych w środowisku należy uznać za dotrzymane.

Miejsca niedostępne podczas wykonywania pomiarów wskazane zostały w pkt. 9 (Wyniki pomiarów) lub na załączniku przedstawiającym usytuowanie pionów pomiarowych.

11. Podstawa prawna

- 1) Ustawa z dnia 27 kwietnia 2001 r. Prawo ochrony środowiska (Dz.U. 2022 poz. 2556)
- 2) Rozporządzenie Ministra Zdrowia z dnia 17 grudnia 2019 r. w sprawie dopuszczalnych poziomów pól elektromagnetycznych w środowisku (Dz. U. 2019, poz. 2448)
- 3) Rozporządzenie Ministra Klimatu z dnia 17 lutego 2020 r. w sprawie sposobów sprawdzania dotrzymania dopuszczalnych poziomów pól elektromagnetycznych w środowisku (Dz. U. 2022, poz. 2630),
- 4) Akredytacja nr AB 419 wydana przez Polskie Centrum Akredytacji (wydanie 21, z dnia 11 kwietnia 2023 r.)

Sprawozdanie z badań bez pisemnej zgody laboratorium nie może być powielane inaczej niż w całości.
Wynik przedstawione w niniejszym sprawozdaniu odnoszą się wyłącznie do badanego obiektu i do warunków i konfiguracji urządzeń w dniu wykonywania pomiarów.

12. Spis załączników

- Załącznik 1. Lokalizacja obiektu badań
- Załącznik 2. Usytuowanie pionów (punktów) pomiarowych
- Załącznik 3. Dokumentacja fotograficzna obiektu badań

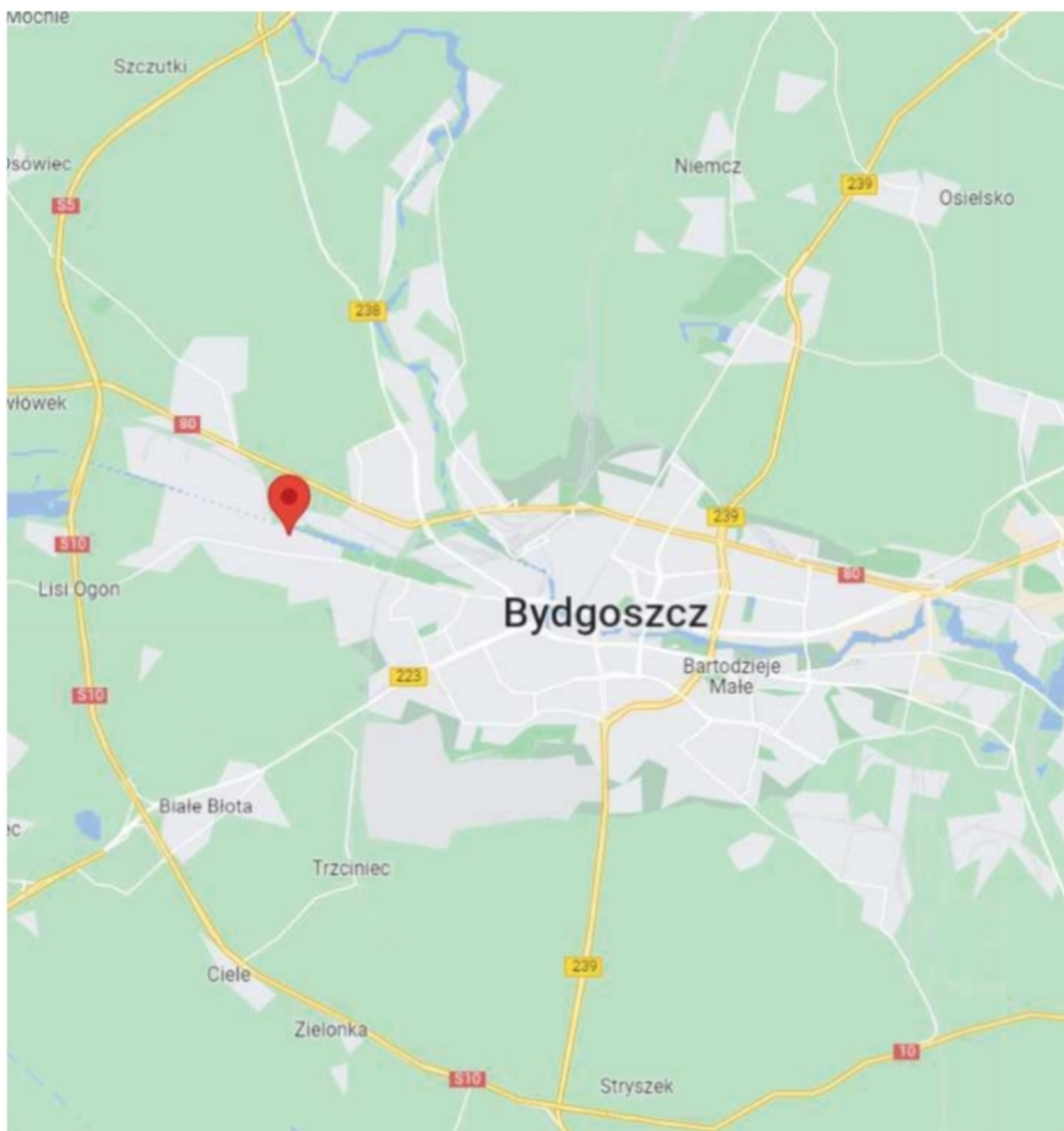
13. Data wydania i autoryzowania sprawozdania

Obliczenia i sprawozdanie wykonał :

Sprawozdanie autoryzował:

Koniec sprawozdania

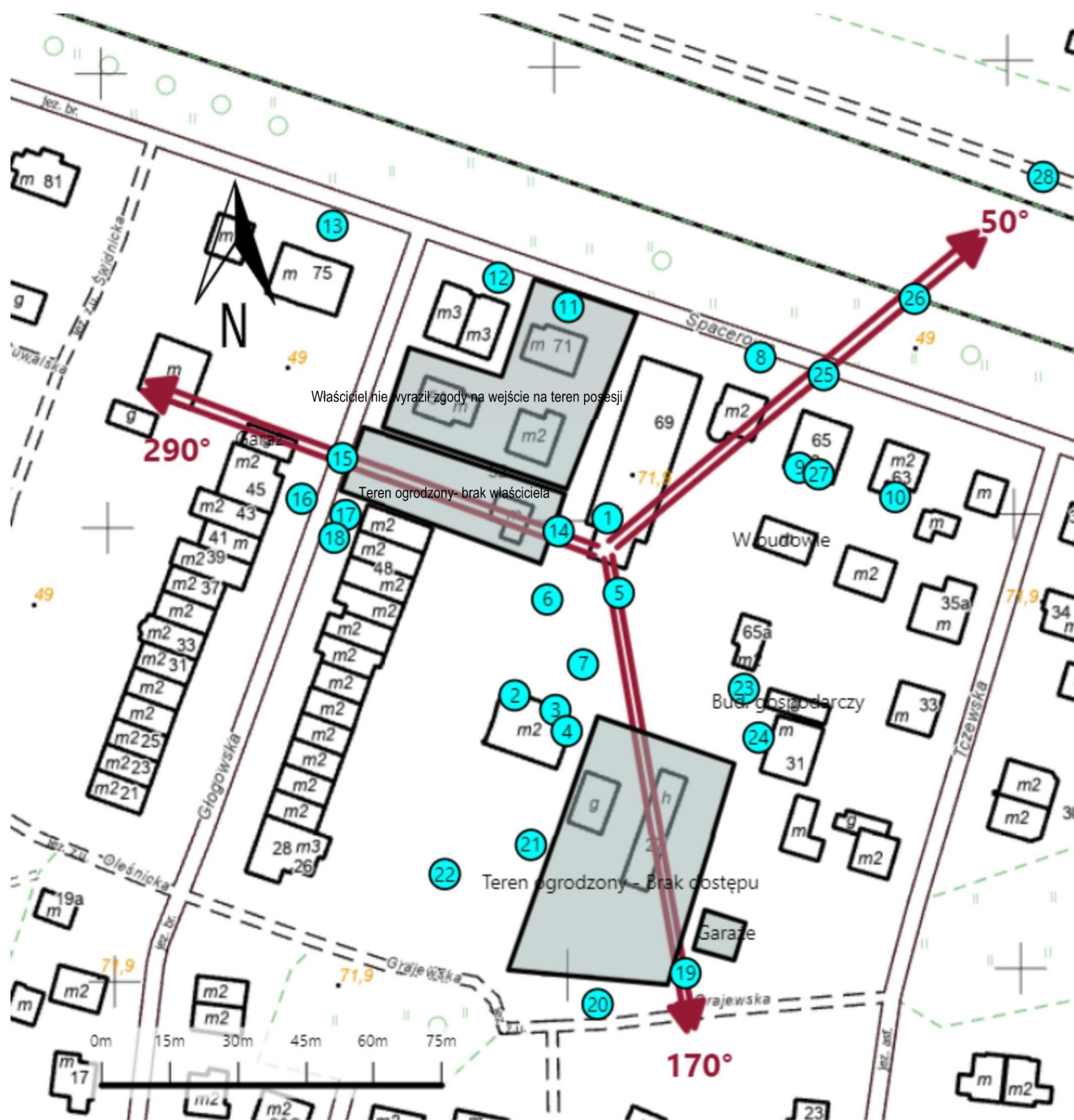
Sprawozdanie z badań bez pisemnej zgody laboratorium nie może być powielane inaczej niż w całości.
Wynik przedstawione w niniejszym sprawozdaniu odnoszą się wyłącznie do badanego obiektu i do warunków i konfiguracji urządzeń w dniu wykonywania pomiarów.






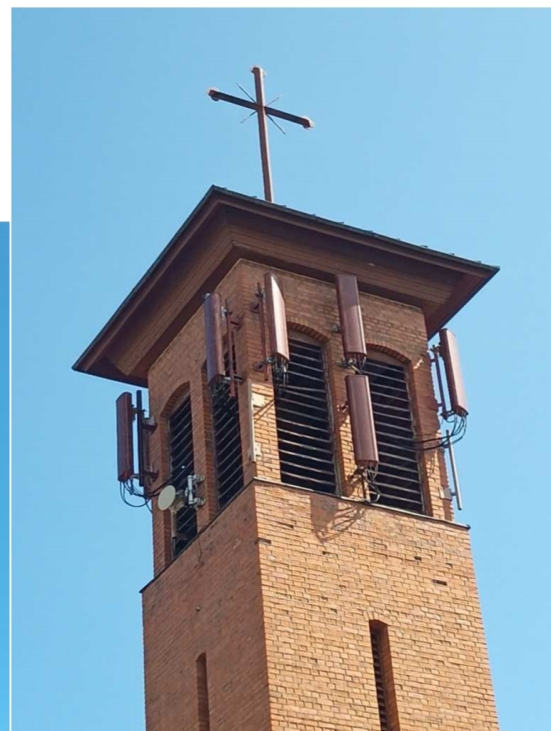
Załącznik nr 1

Instalacja radiokomunikacyjna Orange Polska S.A. 835 (45069N!) MIEDZYN (GBY_BYDGOSZCZ_MIEDZYN)

Lokalizacja stacji



Załącznik nr 2	<p style="text-align: center;">Instalacja radiokomunikacyjna Orange Polska S.A. GBY_BYDGOSZCZ_MIEDZYN (45069N!)</p> <p style="text-align: center;">Usytuowanie pionów pomiarowych w otoczeniu instalacji radiokomunikacyjnej</p>
Legenda:	<p style="text-align: center;">  Pion pomiarowy  Kierunek oddziaływania anten sektorowych  Kierunek oddziaływania anten radioliniowych </p>



Załącznik nr 3

Instalacja radiokomunikacyjna Orange Polska S.A. 835 (45069N!) MIEDZYN (GBY_BYDGOSZCZ_MIEDZYN)

Dokumentacja fotograficzna