



AB 1630

**Sprawozdanie z pomiarów pól elektromagnetycznych - środowisko  
nr 26/06/OŚ/2023- ELT**



Nr i nazwa stacji	BT44299_BYDGOSZCZ_NIEMCZ
Adres	Dz. nr 159/4, Jeździecka 6, 85-687 Bydgoszcz, woj. kujawsko-pomorskie
Opracowanie	
Autoryzacja	
Podpis	
Data	2023-06-15

## Spis treści

1. Informacje ogólne.....	3
2. Podstawa prawna. ....	3
3. Opis pomiarów.....	3
4. Zróżnicowanie dopuszczalne poziomy pól elektromagnetycznych.....	4
5. Charakterystyka źródeł PEM.....	5
6. Wyniki pomiarów.....	5
7. Stwierdzenie zgodności .....	5
8. Oświadczenie.....	7
9. Spis załączników. ....	7

## 1. Informacje ogólne.

Zleceniodawca	<b>Axians Networks Poland Sp. z o.o.</b> ul. Annopol 4a, 03-236 Warszawa Osoba udzielająca informacji – [REDAKTOWANE]
Istotne informacje dostarczone przez klienta	komplet informacji niezbędnych do wykonania pomiarów i opracowania sprawozdania
Dane otrzymane od klienta mogące mieć wpływ na ważność wyników	Dane anten sektorowych, dane anten radioliniowych, parametry pracy instalacji, poprawka pomiarowa, ustawienie pochylenia anten
Prowadzący instalację	<b>TOWERLINK POLAND SP. Z.O.O.</b> , ul. Kasprzaka 4, 01-211 Warszawa
Lokalizacja obiektu	Dz. nr 159/4, Jeździecka 6, 85-687 Bydgoszcz, woj. kujawsko-pomorskie
Miejsce instalacji anten	Wieża kratowa
Miejsce instalacji urządzeń	Kontener
Osoby wykonujące pomiar	[REDAKTOWANE]
Data wykonania pomiaru	15.06.2023
Temperatura na początku pomiaru [°C]	17,0
Temperatura na koniec pomiaru [°C]	17,0
Warunki atmosferyczne	Brak opadów
Wilgotność na początku pomiaru [%]	70,0
Wilgotność na koniec pomiaru [%]	70,0
Godzina na początku pomiaru	9:15
Godzina na koniec pomiaru	10:20
Inne źródła pól elektromagnetycznych oznaczone na załączniku graficznym	Występują
Parametry pracy instalacji	Tryb eksploatacyjny

## 2. Podstawa prawna.

### 2.1 Normy i rozporządzenia:

- Obwieszczenie Ministra Klimatu i Środowiska z dnia 21 listopada 2022 r. w sprawie ogłoszenia jednolitego tekstu rozporządzenia Ministra Klimatu w sprawie sposobów sprawdzania dotrzymania dopuszczalnych poziomów pól elektromagnetycznych w środowisku (Dz.U. 2022 poz. 2630)
- Rozporządzenie Ministra Zdrowia z dnia 17 grudnia 2019 r. w sprawie dopuszczalnych poziomów pól elektromagnetycznych w środowisku (Dz.U. 2019 poz. 2448)
- Obwieszczenie Marszałka Sejmu Rzeczypospolitej Polskiej z dnia 1 grudnia 2022 r. w sprawie ogłoszenia jednolitego tekstu ustawy - Prawo ochrony środowiska (Dz.U. 2022 poz. 2556).

### 3. Opis pomiarów

Metodologia pomiarowa	Pomiary w oparciu o Rozporządzenie Ministra Klimatu z dnia 17 lutego 2020 r. w sprawie sposobów sprawdzania dotrzymania dopuszczalnych poziomów pól elektromagnetycznych w środowisku (Dz.U. 2022 poz. 2630).
Cel badań	Określenie wartości natężenia pola elektrycznego w miejscach dostępnych dla ludności.
Opis zestawu pomiarowego	Miernik Narda NBM 520, Sonda EF 9091, o zakresie pomiarowym 0,7 V/m - 300V/m pracująca w paśmie 0,1 – 90 GHz, świadectwo wydane przez Laboratorium Wzorców i Metrologii Pola Elektromagnetycznego, Instytut Telekomunikacji, Teleinformatyki i Akustyki Politechniki Wrocławskiej. Świadectwo ważne do 07.07.2023. Miernik Narda NBM 520, Sonda EF 9091 pracująca w zakresie temperatury -10°C - +50°C oraz wilgotności 5% - 95%. Niepewność rozszerzona wynosi 57% przy poziomie ufności 95% z uwzględnieniem współczynnika rozszerzenia k=2.
Wyposażenie pomocnicze	Termohigrometr Termoprodukt, typ: Termik+, Nr. inwentarzowy 37/WL, nr identyfikacyjny 700618, świadectwo wzorcowania nr 1763/AH/19 z dn. 29.07.2019 r. wydane przez Laboratorium Pomiarowe "MUTECH". Przymiar wstęgowy STABILA, Nr. inwentarzowy 36/WL, nr identyfikacyjny 31WL, świadectwo wzorcowania nr 6W1/1826/19 z dn. 02.08.2019 r. wydane przez Dyrektora Okręgowego Urzędu Miar w Gdańsku. GPS Garmin 64s okresowo sprawdzany w punktach osnowy geodezyjnej klasy 3 na podstawie licencji punktu, zgodnie z procedurą sprawdzeń okresowych IS/PO16-11/03.
Pomiary zostały wykonane	<ol style="list-style-type: none"><li>1. na głównych i pomocniczych kierunkach pomiarowych, na kierunkach zbliżonych do azymutów anten oraz w dodatkowych pionach pomiarowych zgodnie z wymaganiami pkt 12, 13, 14 i 19 Rozporządzenia Ministra Klimatu z dnia 17 lutego 2020 r. (Dz.U. 2022 poz. 2630).</li><li>2. na obszarze pomiarowym, dla którego, na podstawie uprzednio przeprowadzonych obliczeń stwierdzono w miejscach dostępnych dla ludności występowanie pól elektromagnetycznych o najwyższym poziomie, które pochodzą z badanej instalacji zgodnie z wymaganiami pkt 5 ppkt 2 oraz pkt 13 ppkt 1 Rozporządzenia Ministra Klimatu z dnia 17 lutego 2020 r. w sprawie sposobów sprawdzania dotrzymania dopuszczalnych poziomów pól elektromagnetycznych w środowisku (Dz.U. 2022 poz. 2630). Wyniki obliczeń nie uwzględniały parametrów pracy instalacji innych operatorów występujących na obiekcie bądź w obszarze pomiarowym.</li><li>3. w miejscach dostępnych dla ludności.</li><li>4. miejsca niedostępne podczas wykonywania pomiarów wskazane zostały w pkt 6 (tabeli wyniki pomiarów)</li></ol>
Szczególne warunki podczas wykonywania pomiarów	Pomiary wykonane zostały podczas obowiązywania w kraju stanu zagrożenia epidemicznego, zgodnie z art. 122a ust. 1b Ustawy z dnia 27 kwietnia 2001 r. – Prawo ochrony środowiska (Dz. U. z 2019 r. poz. 1396, z późn. zm.9))
Warunki pracy urządzeń nadawczych	Tryb pracy eksploatacyjny.

### 4. Zróżnicowanie dopuszczalne poziomy pól elektromagnetycznych.

Zakresy znajdujące się w Dzienniku Ustaw z dnia 17 grudnia 2019 r. przedstawione są w tabeli nr 2 (Dz. U. z 2019r. poz. 2448).

Parametr fizyczny	Składowa elektryczna E (V/m)	Składowa magnetyczna H (A/m)	Gęstość mocy S (W/m <sup>2</sup> )
Zakres Częstotliwości pola elektromagnetycznego			
od 400 MHz do 2000 MHz	$1,375 \times f^{0,5}$	$0,0037 \times f^{0,5}$	f / 200
od 2 GHz do 300 GHz	61	0,16	10

## 5. Charakterystyka źródeł PEM.

Zgodnie z informacją otrzymaną od Klienta pomiary zostały wykonane przy ustawieniach pochylenia anten zgodnych z pkt. 13, ppkt 2 Rozporządzenia Ministra Klimatu z dnia 17 lutego 2020 roku.

Tabela 1. Anteny sektorowe - dane otrzymane od klienta

Typ anteny	Współrzędne geograficzne	Azymut mechaniczny [°]	Azymut elektryczny [°]	Wysokość środka elektrycznego anten n.p.t. [m]	Pasma częstotliwości	Zakres pochylenia elektrycznego [°]	Średnie pochylenie anten (ustawione do pomiarów PEM) [°]	Kąt pochylenia mechanicznego [°]	Moc EIRP [W]	Suma EIRP [W]
80010647V01	18°00'26.46"E 53°10'19.58"N	40	40	49,1	900	0-8	4,0	0	7019	7019
80010647V01	18°00'26.46"E 53°10'19.58"N	180	180	47,1	900	0-8	4,0	0	7019	7019
80010647V01	18°00'26.46"E 53°10'19.58"N	300	300	47,29	900	0-8	4,0	0	7019	7019
742235V01	18°00'26.46"E 53°10'19.58"N	50	50	37,3	1800	0-6	4,0	0	5167	12873
					2100	0-6	4,0	0	7706	
742235V01	18°00'26.46"E 53°10'19.58"N	180	180	37,3	1800	0-6	4,0	0	5167	9020
					2100	0-6	4,0	0	3853	
742235V01	18°00'26.46"E 53°10'19.58"N	300	300	37,3	1800	0-6	4,0	0	5167	9020
					2100	0-6	4,0	0	3853	
80010651	18°00'26.46"E 53°10'19.58"N	40	40	49,3	2600	0-6	4,0	0	5264	5264
ADU4521R04V06	18°00'26.46"E 53°10'19.58"N	50	50	47,1	2600	1-7	4,0	0	16816	16816

Tabela 2. Anteny radioliniowe- dane otrzymane od klienta

Typ anteny	Współrzędne geograficzne	Azymut [°]	Średnica [m]	Pasma częstotliwości [GHz]	Zysk energetyczny [dBi]	Moc wyjściowa nadajnika [dBm]	EIRP [W]	Wysokość środka elektrycznego anten n.p.t. [m]
VHLP1-80	18°00'26.46"E 53°10'19.58"N	57	0,3	80	43,5	7	112,20	45,0
VHLP2-80	18°00'26.46"E 53°10'19.58"N	95	0,6	80	50,5	8	707,95	50,0

## 6. Wyniki pomiarów.

Wyniki pomiarów pól elektromagnetycznych dla celów ochrony środowiska przedstawia poniższa tabela. Piony pomiarowe zostały przedstawione w zał. 2.

Nr PP	Pole-E [V/m]	Pole-E, +U [V/m]	Pole-H [A/m]	Pole-H +U [A/m]	Wys. pomiaru [m]	Opis pionu	Uwagi	WM <sub>E</sub>	WM <sub>H</sub>
1	0,8	1,26	0,002	0,003	0,3-2,0	N:53°10'22.2" E:18°00'29.9"	otoczenie stacji bazowej - 100m wzdłuż gł. osi promieniowania - GKP	0,045	0,046
2	0,7*	1,26	0,002	0,003	0,3-2,0	N:53°10'24.9" E:18°00'33.4"	otoczenie stacji bazowej - 200m wzdłuż gł. osi promieniowania - GKP	0,045	0,046

„Bez pisemnej zgody Laboratorium niniejsze sprawozdanie nie może być powielane inaczej, jak tylko w całości. Ponadto wyniki dotyczą tylko badanych obiektów przywołanych w niniejszym sprawozdaniu z badań”

3	0,7*	1,26	0,002	0,003	0,3-2,0	N:53°10'27.4" E:18°00'36.7"	otoczenie stacji bazowej - 300m wzdłuż gł. osi promieniowania - GKP	0,045	0,046
4	0,7*	1,26	0,002	0,003	0,3-2,0	N:53°10'29.8" E:18°00'39.7"	otoczenie stacji bazowej - 400m wzdłuż gł. osi promieniowania- GKP	0,045	0,046
5	0,7*	1,26	0,002	0,003	0,3-2,0	N:53°10'32.2" E:18°00'43.1"	otoczenie stacji bazowej - 491m wzdłuż gł. osi promieniowania - GKP	0,045	0,046
6	0,7*	1,26	0,002	0,003	0,3-2,0	N:53°10'21.6" E:18°00'30.8"	otoczenie stacji bazowej - 100m wzdłuż gł. osi promieniowania - GKP	0,045	0,046
7	0,7*	1,26	0,002	0,003	0,3-2,0	N:53°10'23.7" E:18°00'34.7"	otoczenie stacji bazowej - 200m wzdłuż gł. osi promieniowania - GKP	0,045	0,046
8	0,7*	1,26	0,002	0,003	0,3-2,0	N:53°10'26.1" E:18°00'39.0"	otoczenie stacji bazowej - 300m wzdłuż gł. osi promieniowania - GKP	0,045	0,046
9	0,7*	1,26	0,002	0,003	0,3-2,0	N:53°10'28.2" E:18°00'42.8"	otoczenie stacji bazowej - 400m wzdłuż gł. osi promieniowania- GKP	0,045	0,046
10	0,7*	1,26	0,002	0,003	0,3-2,0	N:53°10'29.7" E:18°00'45.7"	otoczenie stacji bazowej – 471m wzdłuż gł. osi promieniowania - GKP	0,045	0,046
11	0,7*	1,26	0,002	0,003	0,3-2,0	N:53°10'16.2" E:18°00'26.5"	otoczenie stacji bazowej - 100m wzdłuż gł. osi promieniowania - GKP	0,045	0,046
12	0,7*	1,26	0,002	0,003	0,3-2,0	N:53°10'13.0" E:18°00'26.3"	otoczenie stacji bazowej - 200m wzdłuż gł. osi promieniowania - GKP	0,045	0,046
13	0,7*	1,26	0,002	0,003	0,3-2,0	N:53°10'09.9" E:18°00'26.4"	otoczenie stacji bazowej - 300m wzdłuż gł. osi promieniowania - GKP	0,045	0,046
14	0,7*	1,26	0,002	0,003	0,3-2,0	N:53°10'06.6" E:18°00'26.5"	otoczenie stacji bazowej - 400m wzdłuż gł. osi promieniowania- GKP	0,045	0,046
15	0,7*	1,26	0,002	0,003	0,3-2,0	N:53°10'04.1" E:18°00'26.3"	otoczenie stacji bazowej - 471m wzdłuż gł. osi promieniowania - GKP	0,045	0,046
16	0,7*	1,26	0,002	0,003	0,3-2,0	N:53°10'20.9" E:18°00'21.8"	otoczenie stacji bazowej - 100m wzdłuż gł. osi promieniowania - GKP	0,045	0,046
17	0,7*	1,26	0,002	0,003	0,3-2,0	N:53°10'22.3" E:18°00'16.7"	otoczenie stacji bazowej - 200m wzdłuż gł. osi promieniowania - GKP	0,045	0,046
18	0,7*	1,26	0,002	0,003	0,3-2,0	N:53°10'23.9" E:18°00'11.9"	otoczenie stacji bazowej - 300m wzdłuż gł. osi promieniowania - GKP	0,045	0,046
19	0,7*	1,26	0,002	0,003	0,3-2,0	N:53°10'25.3" E:18°00'07.1"	otoczenie stacji bazowej - 400m wzdłuż gł. osi promieniowania- GKP	0,045	0,046
20	0,7*	1,26	0,002	0,003	0,3-2,0	N:53°10'26.2" E:18°00'03.7"	otoczenie stacji bazowej - 471m wzdłuż gł. osi promieniowania - GKP	0,045	0,046
21	0,7*	1,26	0,002	0,003	0,3-2,0	N:53°10'21.3" E:18°00'31.2"	otoczenie stacji bazowej - 100m wzdłuż gł. osi promieniowania - GKP	0,045	0,046
22	0,7*	1,26	0,002	0,003	0,3-2,0	N:53°10'19.2" E:18°00'32.1"	otoczenie stacji bazowej - 100m wzdłuż gł. osi promieniowania - GKP	0,045	0,046
23	0,7*	1,26	0,002	0,003	0,3-2,0	N:53°10'17.5" E:18°00'29.9"	otoczenie stacji bazowej -PKP	0,045	0,046
24	0,7*	1,26	0,002	0,003	0,3-2,0	N:53°10'17.2" E:18°00'23.9"	otoczenie stacji bazowej -PKP	0,045	0,046
25	0,7*	1,26	0,002	0,003	0,3-2,0	N:53°10'19.2" E:18°00'23.1"	otoczenie stacji bazowej -PKP	0,045	0,046
26	0,7*	1,26	0,002	0,003	0,3-2,0	N:53°10'21.4" E:18°00'24.2"	otoczenie stacji bazowej -PKP	0,045	0,046
27	0,7*	1,26	0,002	0,003	0,3-2,0	N:53°10'20.7" E:18°00'26.0"	otoczenie stacji bazowej -PKP	0,045	0,046
28	0,7*	1,26	0,002	0,003	0,3-2,0	N:53°10'22.6" E:18°00'27.9"	otoczenie stacji bazowej -PKP	0,045	0,046

Wynik pomiaru pole - E [V/m] - maksymalna wartość chwilowa zmierzona w danym pionie pomiarowym (uśredniona na podstawie punktu 11 załącznika do Rozporządzenia Ministra Klimatu z dnia 17 lutego 2020 r. w sprawie sposobów sprawdzania dotrzymania dopuszczalnych poziomów pól elektromagnetycznych w środowisku (Dz.U. 2022 poz. 2630)). Zgodnie z pkt. 7 załącznika do Rozporządzenia Ministra Klimatu z dnia 17 lutego 2020 r. w sprawie sposobów sprawdzania dotrzymania dopuszczalnych poziomów pól elektromagnetycznych w środowisku (Dz.U. 2020 poz. 258, Dz.U. 2022 poz. 1121) nie stosuje się poprawek pomiarowych.

Przyjęto najniższą dopuszczalną wartość składowej elektrycznej pola dla objętego pomiarami zakresu częstotliwości  $\min(ME_{gr}) = 28 \text{ V/m}$  oraz składowej magnetycznej  $\min(MH_{gr}) = 0,073 \text{ A/m}$ .

\* - wartość zmierzona poniżej zakresu akredytacji. Do obliczeń przyjęto wartość zgodną z dolną granicą akredytowanego zakresu pomiarowego metody.

GKP - główne kierunki pomiarowe

PKP - pomocnicze kierunki pomiarowe

DPP - dodatkowe punkty pomiarowe

„Bez pisemnej zgody Laboratorium niniejsze sprawozdanie nie może być powielane inaczej, jak tylko w całości. Ponadto wyniki dotyczą tylko badanych obiektów przywołanych w niniejszym sprawozdaniu z badań”

PP - pion pomiarowy

U - niepewność pomiarowa rozszerzona, przy poziomie ufności 95%, z uwzględnieniem współczynnika rozszerzenia  $k=2$

WM<sub>E</sub> - wartość wskaźnikowa poziomu emisji pól elektromagnetycznych dla miejsc dostępnych dla ludności dla składowej elektrycznej pola

WM<sub>H</sub> - wartość wskaźnikowa poziomu emisji pól elektromagnetycznych dla miejsc dostępnych dla ludności dla składowej magnetycznej pola

## 7. Stwierdzenie zgodności

Na podstawie wytycznych podanych w Rozporządzeniu Ministra Zdrowia z dnia 17 grudnia 2019 r. w sprawie dopuszczalnych poziomów pól elektromagnetycznych w środowisku (Dz.U. 2019 poz. 2448) oraz sposobów sprawdzania dotrzymania tych poziomów zgodnie z Rozporządzeniem Ministra Klimatu z dnia 17 lutego 2020 r. w sprawie sposobów sprawdzania dotrzymania dopuszczalnych poziomów pól elektromagnetycznych w środowisku (Dz.U. 2022 poz. 2630), dotyczących źródła wymagań, które muszą być spełnione, w oparciu o zasadę podejmowania decyzji zgodną z pkt. 26 Rozporządzenia Ministra Klimatu z dnia 17 lutego 2020 r. (Dz.U. 2022 poz. 2630), na podstawie wyników pomiarów pól elektromagnetycznych wykonanych w dniu 15.06.2023 stwierdzono, że wszystkie wyniki przeprowadzonych pomiarów w danym obszarze pomiarowym oraz wyznaczone na tej podstawie wskaźniki WME oraz WMH są mniejsze od wartości dopuszczalnych – zgodnie z przepisami wydanymi na podstawie art. 122 ust. 1 ustawy z dnia 27 kwietnia 2001 r. – Prawo ochrony środowiska – załącznikiem do Rozporządzenia Ministra Klimatu i Środowiska z dnia 17 lutego 2020 r. w sprawie sposobów sprawdzania dotrzymywania dopuszczalnych poziomów pól elektromagnetycznych w środowisku (Dz.U. 2022 poz. 2630, pkt 26).

## 8. Oświadczenie.

Wyniki badania odnoszą się wyłącznie do badanego obiektu.

Bez pisemnej zgody sprawozdanie nie może być powielane inaczej, jak tylko w całości.

Uwagi i zastrzeżenia przyjmowane są w formie pisemnej.

## 9. Spis załączników.

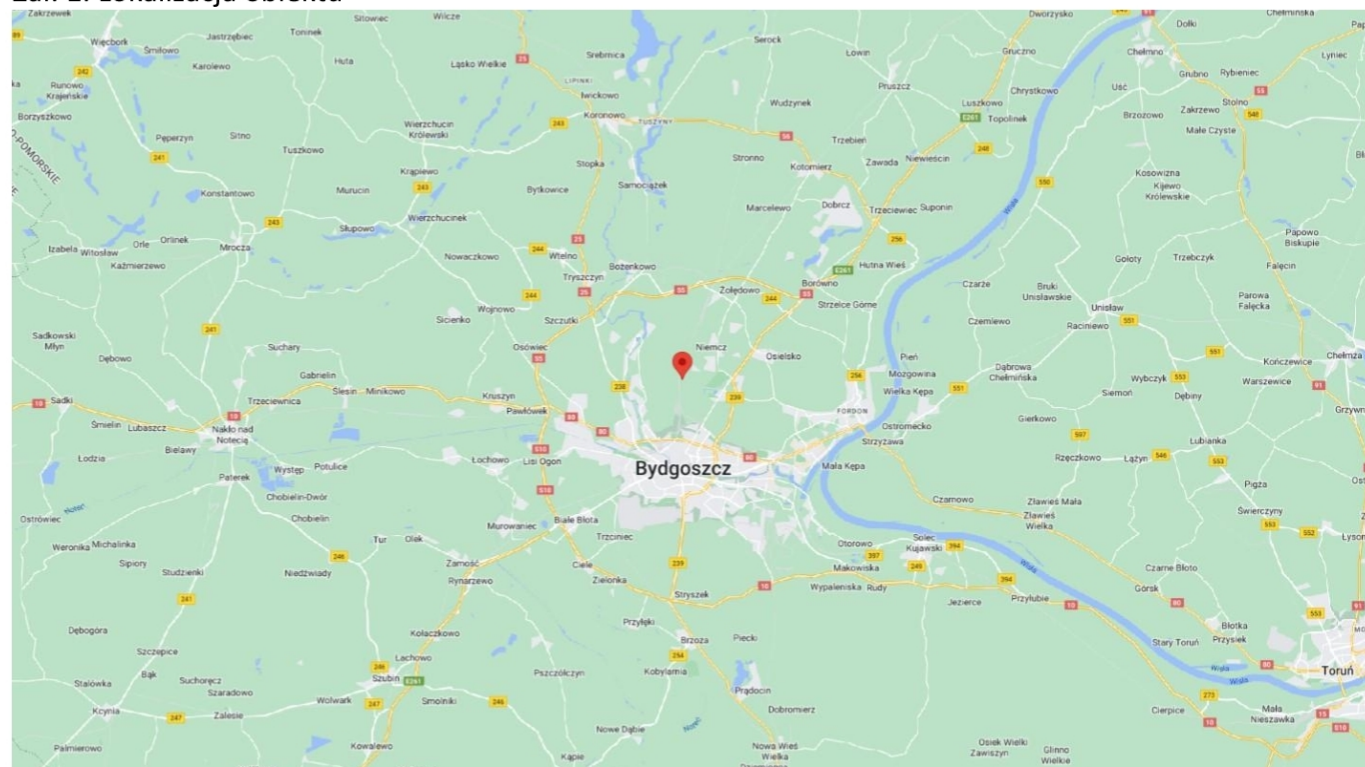
Zał. 1. Lokalizacja obiektu.

Zał. 2. Widok pionów pomiarowych

Zał. 3. Załączniki graficzne

**Koniec sprawozdania**

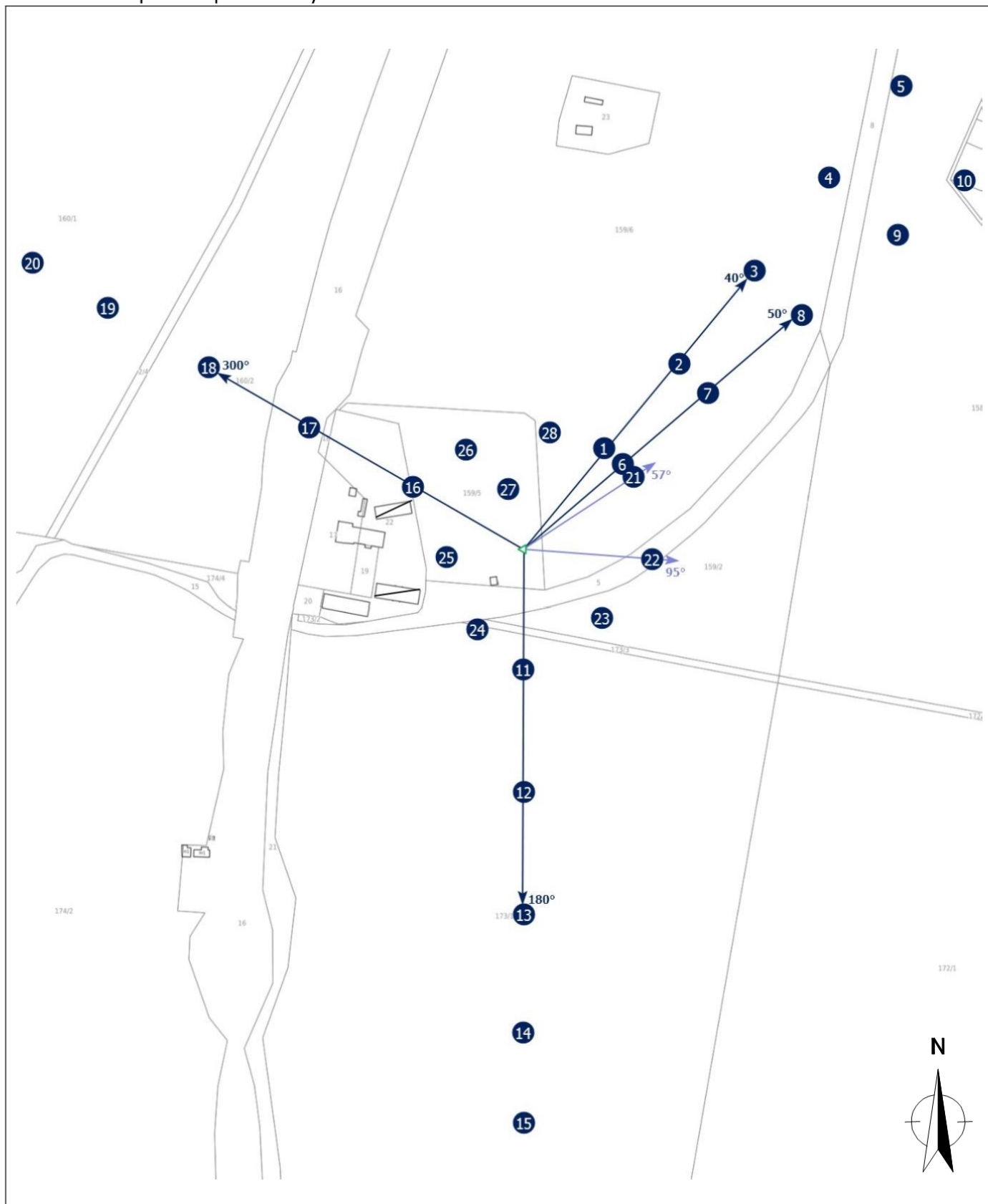
## Zał. 1. Lokalizacja obiektu




Współrzędne geograficzne	
długość:	18°00'26.46"E
szerokość:	53°10'19.58"N




## Załącznik 2. Widok pionów pomiarowych



### LEGENDA:

 brak dostępu

 pion pomiaru

 antena sektorowa

 antena radioliowa

Skala: 1:5000



Załącznik 3. Załączniki graficzne.

