



Laboratorium Badań Środowiskowych  
ul. Józefa Piusa Dziekońskiego 3  
00-728 Warszawa  
e-mail: [Laboratorium@networks.pl](mailto:Laboratorium@networks.pl)



AB 419

S P R A W O Z D A N I E 6452/2022/OS  
Z POMIARÓW PÓL ELEKTROMAGNETYCZNYCH  
WYKONANYCH DLA POTRZEB OCHRONY ŚRODOWISKA

Badany obiekt: Instalacja radiokomunikacyjna Orange Polska S.A.  
Numer i nazwa: 4808 (45099N!) FORDON WIEZA (GBY\_BYDGOSZCZ\_FORDONWIEZA)  
Adres: BYDGOSZCZ, ALEJA MARSZ. JÓZEFA PIŁSUDSKIEGO dz.1/16, Powiat m. Bydgoszcz,  
WOJ. KUJAWSKO-POMORSKIE

Data wykonania pomiarów: 2023-01-10

Sprawozdanie z badań bez pisemnej zgody laboratorium nie może być powielane inaczej niż w całości.  
Wynik przedstawione w niniejszym sprawozdaniu odnoszą się wyłącznie do badanego obiektu i do warunków i konfiguracji  
urządzeń w dniu wykonywania pomiarów.

**1. Właściciel badanego obiektu:**

Orange Polska S.A., Al. Jerozolimskie 160, 02-326 Warszawa

**2. Zleceniodawca:**

Orange Polska S.A., Al. Jerozolimskie 160, 02-326 Warszawa

**3. Przedstawiciel zleceniodawcy:**

NetWorkS! Sp.z o.o.

**4. Zakres zlecenia:**

Wykonanie badania i opracowanie sprawozdania z pomiarów natężenia pola elektrycznego i pola magnetycznego dla instalacji radiokomunikacyjnej Orange Polska S.A. zlokalizowanej w miejscowości BYDGOSZCZ, ALEJA MARSZ. JÓZEFA PIŁSUDSKIEGO dz.1/16.

**5. Cel zlecenia:**

Wykonanie pomiarów pól elektromagnetycznych w otoczeniu instalacji radiokomunikacyjnej 4808 (45099N!) FORDON WIEZA (GBY\_BYDGOSZCZ\_FORDONWIEZA) w odniesieniu do wymagań określonych w *Rozporządzeniu Ministra Klimatu z dnia 17 lutego 2020 r. w sprawie sposobów sprawdzania dotrzymania dopuszczalnych poziomów pól elektromagnetycznych w środowisku (Dz. U. 2020, poz. 258 z późn. zm. w Dz.U. 2022 poz. 1121)*.

**6. Pomiary zostały wykonane przez:**



**7. Informacje o źródłach pól elektromagnetycznych**

**7.1. Sposób identyfikacji badanych źródeł pól elektromagnetycznych**

Identyfikacji źródeł i parametrów technicznych dokonano na podstawie analizy dokumentacji dotyczącej zlecenia oraz obserwacji miejsca wykonywania badań.

**7.2. Opis miejsca zainstalowania anten i urządzeń technicznych. Opis obiektu badań i jego otoczenia**

Instalacja radiokomunikacyjna zlokalizowana jest na wieży kratowej. Anteny zawieszono na wieży kratowej. Urządzenia sterujące oraz zasilające zainstalowano w kontenerze u podstawy wieży. Wokół instalacji znajduje się miasto.

Instalacja radiokomunikacyjna jest obiektem bezobsługowym. Okresowe stanowiska pracy związane są z prowadzonymi w zależności od potrzeb konserwacjami, przeglądami, strojeniem i naprawami.

Sprawozdanie z badań bez pisemnej zgody laboratorium nie może być powielane inaczej niż w całości.  
Wynik przedstawione w niniejszym sprawozdaniu odnoszą się wyłącznie do badanego obiektu i do warunków i konfiguracji urządzeń w dniu wykonywania pomiarów.

### 7.3. Parametry techniczne źródła pola elektromagnetycznego

Dane przedstawiające maksymalne parametry pracy instalacji przekazane przez zleceniodawcę:

Parametry systemu nadawczo-odbiorczego:

Charakterystyka promieniowania		kierunkowa					
Rzeczywisty czas pracy [h/dobę]		24					
Warunki pracy		znamionowe					
Rodzaj wytwarzanego pola		stacjonarne					
Lp.	Częstotliwość lub zakresy częstotliwości pracy [MHz]	Typ/producent anteny	liczba anten	Azymut [°]	kąt pochylenia* [°]	Wysokość środka elektrycznego anteny [m n.p.t.]	Równoważna moc promieniowana izotropowo (EIRP) [W]
1	1800/2100	ADU4518R6v06 Huawei	1	50	6/6	30	15864
2	2600	ADU4518R6v06 Huawei	1	50	6	30	9207
3	800/900	ADU4517R0v06 Huawei	1	50	6/2	49	8402
4	1800/2100	ADU4518R6v06 Huawei	1	170	4/4	30	15864
5	2600	ADU4518R6v06 Huawei	1	170	6	30	9207
6	800/900	ADU4517R0v06 Huawei	1	170	6/4	49	8402
7	1800/2100	ADU4518R6v06 Huawei	1	290	4/4	30	15864
8	2600	ADU4518R6v06 Huawei	1	290	6	30	9207
9	800/900	ADU4517R0v06 Huawei	1	290	6/4	49	8402

\* wskazane wartości kąta pochylenia anten, zgodnie z informacją uzyskaną od zleceniodawcy, są wartościami stałymi

Transmisja realizowana drogą kablową

### 7.4 Inne źródła pól elektromagnetycznych

Na podstawie informacji otrzymanych od użytkownika oraz obserwacji otoczenia miejsca wykonywania pomiarów stwierdzono występowanie innych źródeł pola-EM, pracujących w systemie: telefonii komórkowej (800MHz-2600MHz), linii radiowych (5GHz – 90GHz), które istotnie wpływają na wyniki pomiarów.

## 8. Opis pomiarów

### 8.1. Metoda badań

Zgodna z rozporządzeniem Ministra Klimatu z dnia 17 lutego 2020 r. w sprawie sposobów sprawdzania dotrzymania dopuszczalnych poziomów pól elektromagnetycznych w środowisku (Dz. U. 2020, poz. 258 z późn. zm. w Dz.U. 2022 poz. 1121), określona w pkt 25 ppkt 1 załącznika do niniejszego rozporządzenia.

Zgodnie z art. 122a ust. 1b ustawy Prawo Ochrony Środowiska, w przypadku wprowadzenia na części albo całym terytorium Rzeczypospolitej Polskiej stanu nadzwyczajnego, o którym mowa w art. 228 ust. 1 Konstytucji Rzeczypospolitej Polskiej z dnia 2 kwietnia 1997 r. (Dz. U. poz. 483, z 2001 r. poz. 319, z 2006 r. poz. 1471 oraz z 2009 r. poz. 946), lub stanu zagrożenia epidemicznego lub stanu epidemii, o których mowa w art. 46 ustawy z dnia 5 grudnia 2008 r. o zapobieganiu oraz zwalczaniu zakażeń i chorób zakaźnych u ludzi (Dz. U. z 2019 r. poz. 1239, z późn. zm.8) ), pomiarów , nie przeprowadza się w lokalach mieszkalnych oraz w lokalach użytkowych zlokalizowanych na terytorium objętym stanem nadzwyczajnym, stanem zagrożenia epidemicznego lub stanem epidemii.

Sprawozdanie z badań bez pisemnej zgody laboratorium nie może być powielane inaczej niż w całości.  
Wynik przedstawione w niniejszym sprawozdaniu odnoszą się wyłącznie do badanego obiektu i do warunków i konfiguracji urządzeń w dniu wykonywania pomiarów.

W związku z obecnie obowiązującym stanem zagrożenia epidemicznego, pomiarów nie wykonano w lokalach mieszkalnych oraz w lokalach użytkowych zlokalizowanych w obszarze pomiarowym przedmiotowej instalacji radiokomunikacyjnej.

## 8.2. Termin pomiarów i warunki środowiskowe

Podczas wykonywania pomiarów pól elektromagnetycznych nie występowały opady atmosferyczne. Wyniki pomiaru parametrów pogodowych przedstawia poniższa tabela:

Data [rrrr-mm-dd]	Godzina [hh:mm-hh:mm]	Warunki środowiskowe			
		Temperatura [°C]		Wilgotność względna [%]	
2023-01-10	13:45-14:45	Przed pomiarem	Po pomiarach	Przed pomiarem	Po pomiarach
				5.4	5.3

Przedstawione wyżej warunki środowiskowe, występujące podczas wykonywania pomiarów pól elektromagnetycznych, są zgodne ze specyfikacją techniczną użytego zestawu pomiarowego.

## 8.3. Warunki pracy urządzeń nadawczych

Podczas pomiarów w przypadku uzyskania wyniku pomiaru szerokopasmowego wykonanego zastosowaną metodą, dla zakresów częstotliwości od 10 MHz do 300 GHz, powiększonego o rozszerzoną niepewność pomiaru  $U$  dla współczynnika rozszerzenia  $k = 2$  przekraczającego 70% najniższej dopuszczalnej wartości składowej elektrycznej lub magnetycznej pola dla objętych pomiarami zakresów częstotliwości, uwzględnia się poprawki pomiarowe przekazane przez zleceniodawcę, umożliwiające uwzględnienie maksymalnych parametrów pracy instalacji zgodnie z pkt 7 załącznika do Rozporządzeniem Ministra Klimatu z dnia 17 lutego 2020 r. w sprawie sposobów sprawdzania dotrzymania dopuszczalnych poziomów pól elektromagnetycznych w środowisku (Dz. U. 2020, poz. 258 z późn. zm. w Dz.U. 2022 poz. 1121) zaznaczając, że wymagane jest wykonanie pomiaru z wykorzystaniem miernika selektywnego. W przypadku uzyskania wyniku pomiaru szerokopasmowego wykonanego zastosowaną metodą, dla zakresów częstotliwości od 10 MHz do 300 GHz, powiększonego o rozszerzoną niepewność pomiaru  $U$  dla współczynnika rozszerzenia  $k = 2$  nieprzekraczającego 70% najniższej dopuszczalnej wartości składowej elektrycznej lub magnetycznej pola dla objętych pomiarami zakresów częstotliwości, nie uwzględnia się poprawek pomiarowych.

## 8.4. Wyposażenie pomiarowe

Zestaw pomiarowy służący do pomiaru natężenia składowej elektrycznej pola elektromagnetycznego złożony z szerokopasmowego miernika i sondy pomiarowej:

Oznaczenie miernika	Producent	Model	Numer fabryczny	Oznaczenie sondy	Producent	Model	Numer fabryczny
M-04	Narda Safety Test Solution	Miernik pól elektromagnetycznych NBM-550	F-0212	S-04	Narda Safety Test Solution	Sonda EF6092	A-0057

Mierniki natężenia pola elektromagnetycznego podlegają okresowemu sprawdzeniu zgodnie z procedurą wewnętrzną P-03 i PB-01. Świadczenie wzorcowania zestawu pomiarowego z dnia 15 listopada 2021 o numerze LWiMP/W/349/21 wydane przez Laboratorium Wzorców i Metrologii Pola Elektromagnetycznego (LWiMP) Politechniki Wrocławskiej. Data ważności świadectwa wzorcowania: 15 listopada 2023 (zgodnie z procedurą wewnętrzną P-03).

Termohigrometr:

Oznaczenie:	TH-14	Producent:	AZ INSTRUMENT CORP	Model:	Termohigrometr AZ8706
-------------	-------	------------	--------------------	--------	-----------------------

Data ważności świadectwa wzorcowania: 3 stycznia 2025 (zgodnie z procedurą wewnętrzną P-03).

Dalmierz:

Oznaczenie	Producent	Typ	Numer seryjny	Nr świadectwa wzorcowania	Data świadectwa wzorcowania
D-01	Leica	Dalmierz Leica Disto X310	843810238	1146.7-M11-4180-396/15	8 kwietnia 2015

Data ważności świadectwa wzorcowania: 8 kwietnia 2025 (zgodnie z procedurą wewnętrzną P-03).

Sprawozdanie z badań bez pisemnej zgody laboratorium nie może być powielane inaczej niż w całości. Wynik przedstawione w niniejszym sprawozdaniu odnoszą się wyłącznie do badanego obiektu i do warunków i konfiguracji urządzeń w dniu wykonywania pomiarów.

## 9. Wyniki pomiarów

### Pole elektryczne

Nr pionu	Opis umiejscowienia pionu (punktu) pomiarowego	Wysokość pomiaru [m]	Zmierzona wartość natężenia pola elektrycznego E [V/m] <sup>1,5</sup>	Wartość natężenia pola elektrycznego powiększona o niepewność pomiaru <sup>4</sup> E [V/m]	Wskaźnikowa wartość poziomu emisji pól elektromagnetycznych WME <sup>3</sup>	Współrzędne geograficzne pionu (punktu) pomiarowego <sup>2</sup>
1	GKP w odległości 5m od anteny sektorowej az. 50°	0.3-2.0	<1.0*	1.5	0.05	53°9'39.2" 18°10'14.9"
2	GKP w odległości 44m od anteny sektorowej az. 50°	0.3-2.0	<1.0*	1.5	0.05	53°9'40.0" 18°10'16.3"
3	GKP w odległości 82m od anteny sektorowej az. 50°	0.3-2.0	<1.0*	1.5	0.05	53°9'40.7" 18°10'17.8"
4	GKP w odległości 99m od anteny sektorowej az. 50°	0.3-2.0	<1.0*	1.5	0.05	53°9'41.4" 18°10'18.8"
5	GKP w odległości 158m od anteny sektorowej az. 50°	0.3-2.0	<1.0*	1.5	0.05	53°9'42.5" 18°10'21.4"
6	GKP w odległości 6m od anteny sektorowej az. 170°	0.3-2.0	<1.0*	1.5	0.05	53°9'38.9" 18°10'14.5"
7	GKP w odległości 34m od anteny sektorowej az. 170°	2.0	1.4	2.1	0.08	53°9'38.2" 18°10'14.9"
8	GKP w odległości 68m od anteny sektorowej az. 170°	2.0	<b>1.6</b>	2.5	0.09	53°9'37.1" 18°10'15.2"
9	GKP w odległości 102m od anteny sektorowej az. 170°	0.3-2.0	<1.0*	1.5	0.05	53°9'36.0" 18°10'15.6"
10	GKP w odległości 198m od anteny sektorowej az. 170°	0.3-2.0	<1.0*	1.5	0.05	53°9'32.8" 18°10'16.3"
-	GKP w odległości 311m od anteny sektorowej az. 170°	0.3-2.0	<1.0*	1.5	0.05	53°9'29.2" 18°10'17.4"
12	PKP w odległości 41m od anteny sektorowej az. 50°	0.3-2.0	<1.0*	1.5	0.05	53°9'38.9" 18°10'16.7"
13	PKP w odległości 26m od anteny sektorowej az. 170°	2.0	1.1	1.7	0.06	53°9'38.5" 18°10'13.8"
14	PKP w odległości 34m od anteny sektorowej az. 290°	2.0	1.2	1.8	0.07	53°9'40.3" 18°10'14.2"
15	GKP w odległości 4m od anteny sektorowej az. 290°	0.3-2.0	<1.0*	1.5	0.05	53°9'39.2" 18°10'14.5"
16	GKP w odległości 38m od anteny sektorowej az. 290°	0.3-2.0	<1.0*	1.5	0.05	53°9'39.6" 18°10'12.7"
17	GKP w odległości 72m od anteny sektorowej az. 290°	2.0	1.3	2	0.07	53°9'40.0" 18°10'10.9"
18	GKP w odległości 100m od anteny sektorowej az. 290°	2.0	1.1	1.7	0.06	53°9'40.3" 18°10'9.5"
19	GKP w odległości 194m od anteny sektorowej az. 290°	0.3-2.0	<1.0*	1.5	0.05	53°9'41.4" 18°10'4.8"
-	GKP w odległości 350m od anteny sektorowej az. 290°	0.3-2.0	<1.0*	1.5	0.05	53°9'43.2" 18°9'56.9"
-	GKP w odległości 401m od anteny sektorowej az. 50°	0.3-2.0	<1.0*	1.5	0.05	53°9'47.5" 18°10'31.1"

### Pole magnetyczne (wyznaczone na podstawie pomiaru wartości natężenia pola elektrycznego)

Nr pionu	Opis umiejscowienia pionu (punktu) pomiarowego	Wysokość pomiaru [m]	Wartość natężenia pola magnetycznego H [A/m] <sup>1</sup>	Wartość natężenia pola magnetycznego powiększona o niepewność pomiaru <sup>4</sup> H [A/m]	Wskaźnikowa wartość poziomu emisji pól elektromagnetycznych WME <sup>3</sup>	Współrzędne geograficzne pionu (punktu) pomiarowego <sup>2</sup>
1	GKP w odległości 5m od anteny sektorowej az. 50°	0.3-2.0	<0.003*	0.004	0.06	53°9'39.2" 18°10'14.9"
2	GKP w odległości 44m od anteny sektorowej az. 50°	0.3-2.0	<0.003*	0.004	0.06	53°9'40.0" 18°10'16.3"
3	GKP w odległości 82m od anteny sektorowej az. 50°	0.3-2.0	<0.003*	0.004	0.06	53°9'40.7" 18°10'17.8"
4	GKP w odległości 99m od anteny sektorowej az. 50°	0.3-2.0	<0.003*	0.004	0.06	53°9'41.4" 18°10'18.8"
5	GKP w odległości 158m od anteny sektorowej az. 50°	0.3-2.0	<0.003*	0.004	0.06	53°9'42.5" 18°10'21.4"

Sprawozdanie z badań bez pisemnej zgody laboratorium nie może być powielane inaczej niż w całości.  
Wynik przedstawione w niniejszym sprawozdaniu odnoszą się wyłącznie do badanego obiektu i do warunków i konfiguracji urządzeń w dniu wykonywania pomiarów.

6	GKP w odległości 6m od anteny sektorowej az. 170°	0.3-2.0	<0.003*	0.004	0.06	53°9'38.9" 18°10'14.5"
7	GKP w odległości 34m od anteny sektorowej az. 170°	2.0	0.004	0.006	0.08	53°9'38.2" 18°10'14.9"
8	GKP w odległości 68m od anteny sektorowej az. 170°	2.0	<b>0.004</b>	0.007	0.09	53°9'37.1" 18°10'15.2"
9	GKP w odległości 102m od anteny sektorowej az. 170°	0.3-2.0	<0.003*	0.004	0.06	53°9'36.0" 18°10'15.6"
10	GKP w odległości 198m od anteny sektorowej az. 170°	0.3-2.0	<0.003*	0.004	0.06	53°9'32.8" 18°10'16.3"
-	GKP w odległości 311m od anteny sektorowej az. 170°	0.3-2.0	<0.003*	0.004	0.06	53°9'29.2" 18°10'17.4"
12	PKP w odległości 41m od anteny sektorowej az. 50°	0.3-2.0	<0.003*	0.004	0.06	53°9'38.9" 18°10'16.7"
13	PKP w odległości 26m od anteny sektorowej az. 170°	2.0	0.003	0.004	0.06	53°9'38.5" 18°10'13.8"
14	PKP w odległości 34m od anteny sektorowej az. 290°	2.0	0.003	0.005	0.07	53°9'40.3" 18°10'14.2"
15	GKP w odległości 4m od anteny sektorowej az. 290°	0.3-2.0	<0.003*	0.004	0.06	53°9'39.2" 18°10'14.5"
16	GKP w odległości 38m od anteny sektorowej az. 290°	0.3-2.0	<0.003*	0.004	0.06	53°9'39.6" 18°10'12.7"
17	GKP w odległości 72m od anteny sektorowej az. 290°	2.0	0.003	0.005	0.07	53°9'40.0" 18°10'10.9"
18	GKP w odległości 100m od anteny sektorowej az. 290°	2.0	0.003	0.004	0.06	53°9'40.3" 18°10'9.5"
19	GKP w odległości 194m od anteny sektorowej az. 290°	0.3-2.0	<0.003*	0.004	0.06	53°9'41.4" 18°10'4.8"
-	GKP w odległości 350m od anteny sektorowej az. 290°	0.3-2.0	<0.003*	0.004	0.06	53°9'43.2" 18°9'56.9"
-	GKP w odległości 401m od anteny sektorowej az. 50°	0.3-2.0	<0.003*	0.004	0.06	53°9'47.5" 18°10'31.1"

GKP – Główny Kierunek Pomiarowy

<sup>1</sup> wyniki oznaczone \* są wynikami poniżej czułości zestawu pomiarowego

<sup>2</sup> współrzędne geograficzne pozyskane metodą pomiaru bezpośredniego

<sup>3</sup> do wyznaczenia wartości wskaźnikowej  $WME$  i  $WMH$  przyjęto na podstawie uzgodnień z klientem oraz rozpoznania źródeł, jako wartości dopuszczalne pola elektrycznego i magnetycznego odpowiednio 28 V/m i 0,073 A/m.

<sup>4</sup> do wyznaczenia niepewności dla wyników poniżej czułości zestawu pomiarowego, przyjęto niepewność dla minimalnej wartości z zakresu pomiarowego.

<sup>5</sup> maksymalna wartość chwilowa

Niepewność oszacowano zgodnie z dokumentem P-03 „Procedura nadzoru nad wyposażeniem” w postaci niepewności rozszerzonej wynikającej z niepewności standardowej pomnożonej przez współczynnik rozszerzenia  $k=2$ .

Całkowita szacowana niepewność rozszerzona składowej E wynosi odpowiednio: 53.5% dla częstotliwości do 60 GHz

Umieszczenie pionów (punktów) pomiarowych przedstawiono w załączniku nr 2 do niniejszego sprawozdania.

## 10. Omówienie wyników pomiarów

W związku z tym, że żadna z wartości zmierzonych, udokumentowanych w tabelach w pkt. 9, uzyskanych w skutek zastosowania pomiaru szerokopasmowego, powiększonego o rozszerzoną niepewność pomiaru  $U$  dla współczynnika rozszerzenia  $k = 2$  nie przekroczyła 70% najniższej dopuszczalnej wartości składowej elektrycznej lub magnetycznej pola dla objętych pomiarami zakresów częstotliwości, nie uwzględnia się poprawek pomiarowych.

W wyniku zastosowania sposobu sprawdzenia dotrzymania dopuszczalnych poziomów pól elektromagnetycznych w środowisku, zgodnie pkt 25 ppkt 1 Rozporządzenia Ministra Klimatu z dnia 17 lutego 2020 r. (Dz. U. 2020, poz. 258 z późn. zm. w Dz.U. 2022 poz. 1121), w związku z tym, że żadna z wartości wskaźnikowych, udokumentowanych w tabelach w pkt. 9 nie przekracza wartości 1, stwierdza się, że w miejscach, w których wykonano pomiary w otoczeniu instalacji radiokomunikacyjnej 4808 (45099N!) FORDON WIEZA (GBY\_BYDGOSZCZ\_FORDONWIEZA), dopuszczalne poziomy pól elektromagnetycznych w środowisku należy uznać za dotrzymane.

Sprawozdanie z badań bez pisemnej zgody laboratorium nie może być powielane inaczej niż w całości.

Wynik przedstawione w niniejszym sprawozdaniu odnoszą się wyłącznie do badanego obiektu i do warunków i konfiguracji urządzeń w dniu wykonywania pomiarów.

### **11. Podstawa prawna**

- 1) Ustawa z dnia 27 kwietnia 2001 r. Prawo ochrony środowiska (t. j. Dz. U. z 2021 r., poz. 1973 z późn.zm.)
- 2) Rozporządzenie Ministra Zdrowia z dnia 17 grudnia 2019 r. w sprawie dopuszczalnych poziomów pól elektromagnetycznych w środowisku (Dz. U. 2019, poz. 2448)
- 3) Rozporządzenie Ministra Klimatu z dnia 17 lutego 2020 r. w sprawie sposobów sprawdzania dotrzymania dopuszczalnych poziomów pól elektromagnetycznych w środowisku (Dz. U. 2020, poz. 258 z późn. zm. w Dz.U. 2022 poz. 1121),
- 4) Akredytacja nr AB 419 wydana przez Polskie Centrum Akredytacji (wydanie 20, z dnia 10 czerwca 2022r.).

### **12. Spis załączników**

- Załącznik 1. Lokalizacja obiektu badań
- Załącznik 2. Usytuowanie pionów (punktów) pomiarowych
- Załącznik 3. Dokumentacja fotograficzna obiektu badań

### **13. Data wydania i autoryzowania sprawozdania**

Obliczenia i sprawozdanie wykonał :

Sprawozdanie autoryzował:

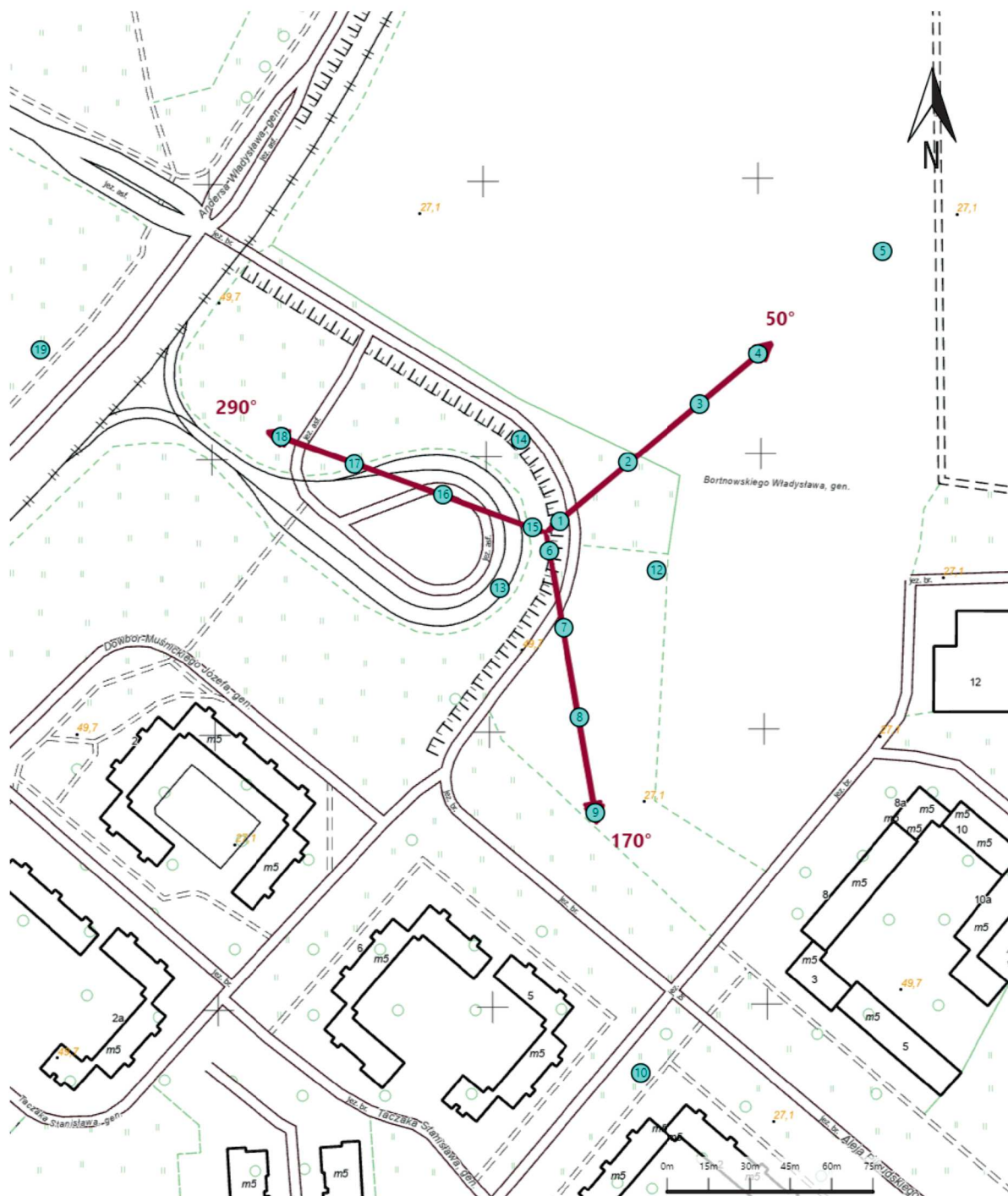
**Koniec sprawozdania**



Sprawozdanie z badań bez pisemnej zgody laboratorium nie może być powielane inaczej niż w całości.  
Wynik przedstawione w niniejszym sprawozdaniu odnoszą się wyłącznie do badanego obiektu i do warunków i konfiguracji urządzeń w dniu wykonywania pomiarów.

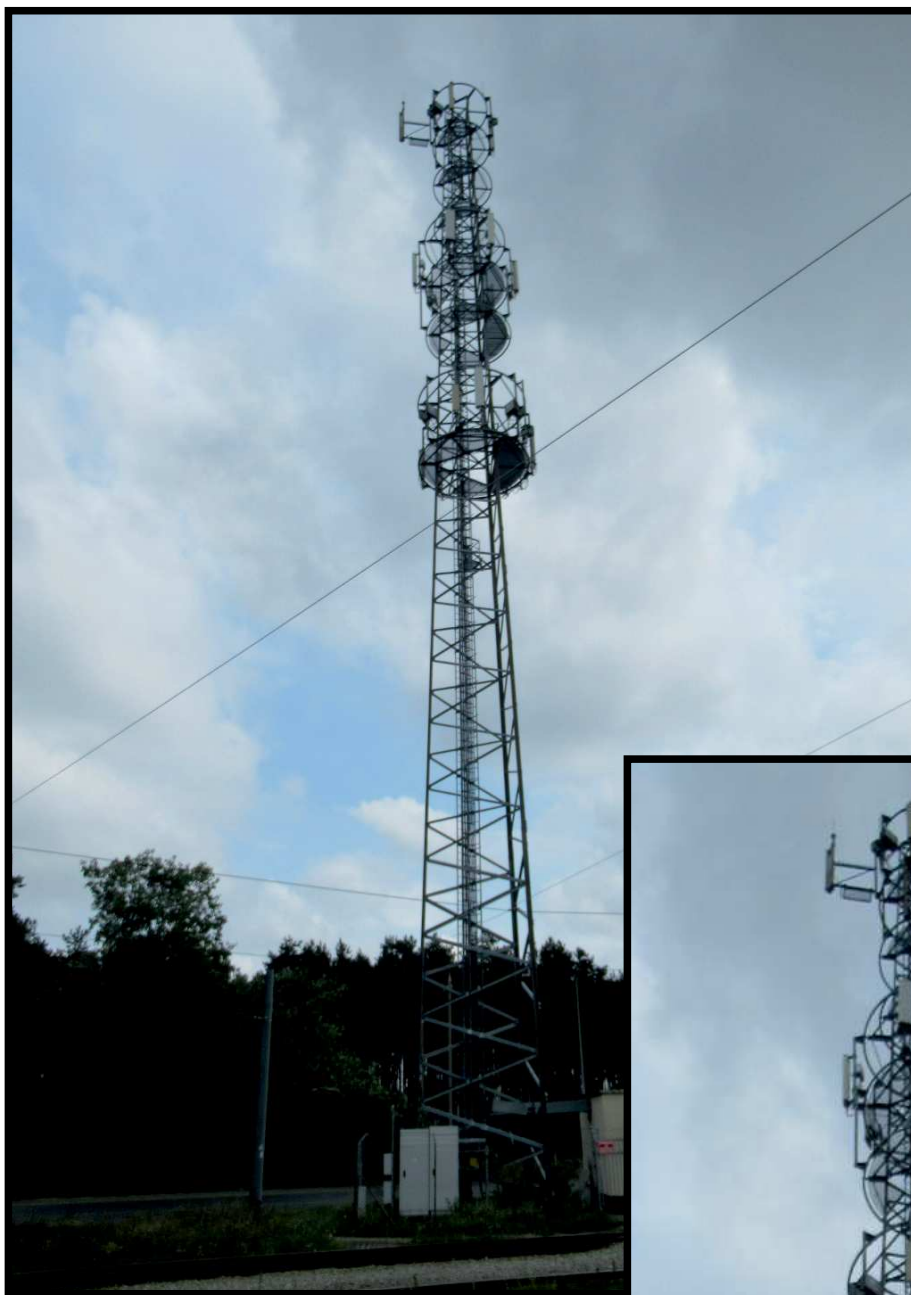


<b>Załącznik nr 1</b>	<b>INSTALACJA RADIOKOMUNIKACYJNA Orange Polska S.A. 4808 (45099N!) FORDON WIEZA (GBY_BYDGOSZCZ_FORDONWIEZA)</b> Lokalizacja instalacji radiokomunikacyjnej
-----------------------	---





Załącznik nr 2	<p style="text-align: center;"><b>Instalacja radiokomunikacyjna Orange Polska S.A.</b>  <b>GBY_BYDGOSZCZ_FORDONWIEZA (45099N!)</b></p> <p style="text-align: center;">Usytuowanie pionów pomiarowych w otoczeniu instalacji radiokomunikacyjnej</p>
	<p>Legenda:</p> <div style="display: flex; justify-content: space-around; align-items: center;"> <div style="text-align: center;">               Pion pomiarowy         </div> <div style="text-align: center;">               Kierunek oddziaływania              anten sektorowych         </div> </div>



Załącznik nr 3

INSTALACJA RADIOKOMUNIKACYJNA Orange Polska S.A. 4808 (45099N!) FORDON WIEZA (GBY\_BYDGOSZCZ\_FORDONWIEZA)

Zdjęcia instalacji radiokomunikacyjnej